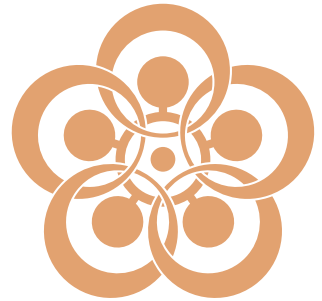


国立大学法人 東京医科歯科大学

OUTLINE 2022 概要



TOKYO MEDICAL AND DENTAL UNIVERSITY



知と癒しの匠を創造し、人々の幸福に貢献する
Cultivating Professionals with Knowledge and Humanity,
thereby Contributing to People's Well-being



国立大学法人 東京医科歯科大学広報部
113-8510 東京都文京区湯島 1-5-45
電話：03-3813-6111（代表）

Tokyo Medical and Dental University (TMDU)
Public Relations Division
1-5-45, Yushima, Bunkyo-ku, Tokyo 113-8510, Japan
TEL: +81-3-3813-6111
<https://www.tmd.ac.jp/>
<https://www.tmd.ac.jp/english/>



本冊子は、環境に配慮してFSC®森林認証紙、大豆油インキを
包含した植物油インキを使用しています。

東京医科歯科大学基本理念 Tokyo Medical and Dental University's Vision

知と癒しの匠を創造し、人々の幸福に貢献する
Cultivating Professionals with Knowledge and Humanity,
thereby Contributing to People's Well-being

学問と教育の聖地、湯島・昌平坂^{しょうへいざか}に建つ本学は、医療系総合大学として「知と癒しの匠」を創造し、東京のこの地から世界へと翼を広げ、人々の健康と社会の福祉に貢献します。

• 教育について

幅広い教養と豊かな人間性、高い倫理観、自ら考え解決する創造性と開拓力、国際性と指導力を備えた人材を育成します。

• 研究について

さまざまな学問領域の英知を結集して、時代に先駆ける^{さきが}研究を推し進め、その成果を広く社会に還元します。

• 医療について

心と身体^{からだ}を癒す質の高い医療を、地域に提供するとともに、国内さらに世界へと広めていきます。

この理念に基づき、本学の全構成員がそれぞれの役割を自覚し、自らの使命を果たします。

Tokyo Medical and Dental University (TMDU) is located in the Yushima / Shoheizaka area, which is considered the sacred birthplace of scholarship and learning in Japan. As a comprehensive medical university, TMDU cultivates “professionals with knowledge and humanity” who embark on a lifetime of service, advancing the health and social welfare of people in the local community and spreading their wings to do the same in other communities across the globe.

• Education

We foster independent, creative, pioneering, and internationally-minded leaders who have a broad range of knowledge, deep humanity, and a strong sense of ethics.

• Research

We seek to gather wisdom from every field of learning in order to advance interdisciplinary and cutting-edge research that will ultimately contribute to the greater public good.

• Medical Care

We provide high-quality medical and dental care that nurtures the heart, mind, and body, not only for the local community, but also for the world.

Guided by these basic principles, all TMDU students, faculty, staff, and alumni endeavor to serve the diverse communities in which they work and study.

教育理念 TMDU's Educational Philosophies

幅広い教養と豊かな感性を備えた人間性の涵養
自己問題提起、自己問題解決型の創造的人間の養成
国際性豊かな医療人の養成

To provide students with a broad education and a rich sensibility

To educate creative people capable of diagnosing and solving problems independently

To train medical professionals with a rich international quality

東京医科歯科大学シンボルマーク



この図は本学のシンボルマークであり、これには次のような意味が含まれております。

1. 東京医科歯科大学の発展の歴史と、その将来へのあるべき姿を、本学の所在地、湯島にちなんで、湯島天神―学問の神一の象徴である梅の花になぞらえて図案化したものです。
2. 花の芯に当たる中央の輪は、旧東京高等歯科医学校の校章であり、これを基盤として現在の本学があることを示しております。
3. 5枚の花弁は、医学部、歯学部、教養部、生体材料工学研究所、難治疾患研究所の5部局を表し、それらが、がっちりとスクラムを組んで花を咲かせているという本学の姿を表現しています。
4. 5枚の花弁は、将来に向かって無限に躍進するという意図を表すために花弁の外側を肉厚にし、これによって躍動的な感覚を盛り込んでおります。

The symbol of Tokyo Ikashika Daigaku (Tokyo Medical and Dental University) has the following meaning:

1. This symbol is designed to show the history of development of Tokyo Medical and Dental University. This shape represents the plum blossom ; it is the symbol of Yushima Tenjin (Yushima Shrine) which exists in the same location as the University. Tenjin is the God of knowledge.
2. The center circle of this symbol, the core of the flower, was the emblem of the former Tokyo Koto Shikaigakko (Tokyo National School of Dentistry) and the five petals around the core show the present university which has developed from that school.
3. The five petals express the Faculty of Medicine, Faculty of Dentistry, College of Liberal Arts and Sciences, Institute of Biomaterials and Bioengineering, and Medical Research Institute, and these five petals, which join together to make the flower bloom, represent the activity of the university.
4. The bold outline of these petals suggests further development and progress in the future.

東京医科歯科大学ロゴマーク

TMDU

本学の欧文表記TOKYO MEDICAL AND DENTAL UNIVERSITYの頭文字をとったTMDUを図案化し、これを本学のロゴマークとします。これには次のような意味が含まれております。

1. 「M」と「D」をつなげることで、医学と歯学の融合を表現しています。
2. 太いラインは“自信”や“強さ”を表し、本学の伝統を表現しています。

Our university logo mark was designed based on the initial letters of Tokyo Medical and Dental University. It has following meanings:

1. By connecting the letters M and D, the logo mark implies fusion of Medicine and Dentistry.
2. Bold lines express confidence and strength which are the heritage of our university.



国立大学法人
東京医科歯科大学
TOKYO MEDICAL AND DENTAL UNIVERSITY



「社会との協調へ」 “Cooperation with Society”

東京医科歯科大学 学長

田中 雄二郎

Yujiro Tanaka

President

Tokyo Medical and Dental University



新年度にあたり、皆さんにこれから進むべきと考えている方向性についてお伝えしますので、是非お聞きください。

私は、2019年10月に2020年度からの学長職に応募しました。その時に掲げたテーマは「力を合わせて未来を拓く」というものでした。ところが就任した2020年4月は思いもかけないパンデミックの出現で「ピンチをチャンスに」、「力を合わせて患者さんと仲間たちをコロナから守る」という標語を掲げ、パンデミックに正面から取り組むことを呼びかけました。皆さんはそれに賛同してくださり、献身的な努力を重ねて頂きましたことに、心から感謝しています。皆さんのお陰で、多くの患者が救われ、社会からも多くの支援と高い評価を頂きました。指定国立大学法人に選ばれたのは、長い間の教育・研究業績の積み重ねに加えて、この社会貢献も大きかったと認識しています。

この経験を踏まえ、本学の最終目標は、優れた教育・研究の成果を上げるだけでなく、その成果を社会に還元することだと考えています。大学病院における診療はその直接的な表現ですが、それにとどまらない産官学連携による人材開発や研究の社会実装は欠かせない社会貢献と考えています。

それが大学の理念である「知と癒しの匠を創造し、人々の幸福に貢献する」ということだと思います。

2021年度の4月1日のご挨拶では、幸色の青い鳥は家の中にいたというメーテルリンクの童話を紹介し、「学内の協調」を進めようとお話ししました。まずは「足元から」という考えでした。

その実現にむけた学内コラボのコンテストでは学生の学科横断的な集いや研究のチャット、診療の集中治療回診などの試みが始まっています。

今年度も、学内コラボは引き続き推進していきます。

例えば、M&Dタワー26階のファカルティラウンジで研究者交流の集いを定期的に開催する予定です。

今年はこのような学内コラボの輪を大学の外にも広げていきたいと思っています。今年のテーマは「社会との協調へ」ということで、アカデミア、産業界、自治体、省庁などとの協調を大学としてもこれまで以上に取り組んでいきたいと思っています。

本学は、この4月から指定国立大学法人となりました。国

As we begin a new academic year, I would like to share the direction in which I believe TMDU should advance from now on.

In October 2019 I threw my hat into the ring as a candidate for the position of TMDU president, with a tenure beginning in academic year 2020. At that time my slogan was to “Join forces to create the future”. However, my assumption of office in April 2020 coincided with the emergence of the COVID-19 pandemic and I felt this called for a head-on approach to the crisis. Mindful that “every crisis is an opportunity,” and inspired by the slogan, “Join forces to protect patients and coworkers from COVID-19,” I urged everyone at TMDU to tackle the pandemic with the utmost vigor. I am deeply grateful to all of you for your endorsement of our policies, for your professionalism, and hard work. Thanks to your efforts, many lives have been saved and we have earned much support and praise from society. Through this, we also recognized that our selection as a Designated National University Corporation was due not only to our lengthy track record of educational and research achievements but also that our contributions to society played a large part in this decision.

This experience has renewed my conviction that TMDU’s ultimate objective is not accomplished solely by the achievement of excellent educational and research results but encompasses the application of those results in ways that maximize their benefit to society. While medical and dental treatment at TMDU Hospital is a direct expression of our social mission, I also believe the development of human resources and the social implementation of research through industry-government-academia collaboration are indispensable contributions to society. Hence TMDU’s vision: “Cultivating Professionals with Knowledge and Humanity, thereby Contributing to People’s Well-being.”

In my message on April 1, AY 2021, I referred to playwright Maurice Maeterlinck’s The Blue Bird, whose theme is that the blue bird of happiness is at home rather than far away, and I emphasized “cooperation within TMDU.” The idea was to start by addressing matters that are nearby within easy reach.

The contest we launched to encourage internal collaboration has elicited new initiatives, such as cross-departmental gatherings of students, research chats, and interprofessional rounds in the intensive care unit. We will continue promoting collaboration within TMDU this academic year as well. For example, we plan to hold a regular event in the faculty lounge on the 26th floor of the M&D Tower for exchanges among researchers. Going forward, I would like to expand this TMDU collaboration circle to include collaboration with external parties. This year’s theme

内で10しかない、世界最高水準の教育研究活動の展開が期待される国立大学、という立ち位置になったということです。

指定国立大学法人としての本学の目標は、「世代を超えた人類のトータル・ヘルスケア」の実現です。トータル・ヘルスケアには、すべての世代、すべての場所、すべての疾患を含めたヘルスケアを実現する意味を含めています。本学の「知と癒しの匠」たちが創る世界屈指のヘルスケア・サイエンス拠点の形成に向けた数々の取り組みをこれから、社会とともに始動するときです。

また、今年は国立大学としては、第4期中期目標期間の初年度にあたります。国立大学は法人化後、2022年度から4サイクル目がスタートします。この中期目標の前文に、指定国立大学構想も踏まえて、教育、研究、診療、社会との連携など、これから取り組むべき事項を盛り込みました。大学のホームページから見られるようになっていきますので、ぜひ各自でご覧ください。

社会へのインパクトという点で言えば、ウクライナ戦争に触れないわけにはいきません。SNSを通じた画像で、多くの犠牲者が出ている様子が生々しく伝えられ、私たちに大きな衝撃を与えています。コロナウイルスのパンデミックと併せて、私たちは疑いもなく歴史の転換点にいます。そして、今年は本学のみならず我が国の大学にとっても、大きな転換点が訪れます。

昨今の大学をめぐる議論の中で、皆さんも新聞などで大学ファンドという名前を目にしたことがあると思います。国は10兆円規模のファンドを創設して、世界最高水準の研究大学を形成するために、一定の要件を満たした大学に対して支援をすることを決めました。まだ仮称ではありますが国では新たに認定する枠組みを「国際卓越研究大学制度」と呼んでいます。

これはある意味、指定国立大学の上位概念と言えるものです。大きな違いは、国際卓越研究大学は大学ファンドから数百億円規模の支援を受けられることです。この補助金と呼ばれ水として社会から多くの資金を得て進むという大学に認定されれば、新たなキャンパスを取得することさえ可能となります。これは、長年の本学の課題であった財政面あるいは、スペースの問題をも解決することになります。ただし、国際卓越研究大学にはパラダイムを変えるような広範な社会貢献が求められていて、本学単独での守備範囲を超えています。国際卓越研究大学を目指すために、産官学連携を一層深めていく必要があると考えています。

しかし、国際卓越研究大学になるかどうかは手段であり、世のため人のために如何に貢献できるかが大学の本質的な価値だと考えています。

新型コロナをめぐる対応という局面では、冒頭にも申し上げたように皆さん一人一人の協力のおかげで本学も社会へ大きく貢献することができました。

コロナと社会との共生が見えてきた今、次なるステップを踏み出す時期ではないかと思っています。今年は大学が次のステージへ向かうために、まずは指定国立大学としての歩みを一歩ずつ着実に進めていければと思っています。そのために皆さん、ぜひご協力をお願いします。

is “Collaboration with Society”, and I would like TMDU to emphasize collaboration with academia, industry, local government, ministries and agencies of the Japanese government, and other parties more than ever before.

TMDU became a Designated National University Corporation from this April. We were selected as one of Japan’s 10 national universities with the potential to offer world-leading education and research.

TMDU’s goal as a Designated National University Corporation is to “realize Total Health Care for the world and humankind across the generations”. By “Total Health Care,” we mean health care that addresses all generations, all places, and all diseases. The time is ripe for the launch of TMDU’s various initiatives in cooperation with society to create one of the world’s foremost healthcare science hubs staffed by “Professionals with Knowledge and Humanity” fostered by TMDU.

Moreover, 2022 is the first year of the fourth medium-term goals and plans for national universities in Japan since their incorporation. In the preamble to the medium-term goals, we have included the key items on which we will focus in the fields of education, research, medical/ treatment, and collaboration with society, in view of the designated national university concept. TMDU’s medium-term goals and plans can be seen on the TMDU website.

In terms of social impact, the war in Ukraine is casting a long shadow. Images disseminated via social media vividly depict the horrific conflict, with its numerous casualties. This war, together with the COVID-19 pandemic, indicates that we are undoubtedly at a turning point in history. And this year marks a turning point for not just TMDU, but for universities throughout Japan.

In recent discussion about universities, you may well have come across the term “University Fund” in the media. The Japanese government is establishing a 10-trillion-yen fund to support universities that satisfy certain criteria, with the aim of cultivating world-class research universities. The government refers to the contemplated accreditation framework, albeit tentatively, as the “International Outstanding Research University System (provisional name).”

This is a more ambitious concept than a designated national university. The major difference is that a university accredited as an “International Outstanding Research University” will be eligible to receive tens of billions of yen from the University Fund. TMDU’s accreditation would not only open the door to support from the university fund but would also likely facilitate access to funding from other sources in society, possibly enabling our university to acquire an additional campus. This would solve the financial and space issues that have long been challenges for TMDU. It should be noted that “International Outstanding Research Universities” are required to make a range of paradigm-changing contributions to society, which exceed the scope of TMDU acting alone. To gain accreditation, I believe it is essential for TMDU to further deepen our industry-government-academia collaboration.

However, whether we receive accreditation as an “International Outstanding Research University” or not is only one means, as I believe the essential value of a university is determined by the extent to which it contributes to the world and humanity. To reiterate, thanks to the cooperation and dedication of each and every one of us, TMDU was able to make a valuable contribution to society during the period when responding to COVID-19 was the dominant theme.

Now that we can envisage a society where we may coexist with COVID-19, I believe it is time for us to take the next step forward. This year, as we seek to advance to the next stage of our journey, it is my earnest desire that TMDU will make steady progress, one step at a time, as a designated national university. To accomplish this goal, I would sincerely appreciate your cooperation.

役員一覧 Executive Directors

	廣川 和憲 Kazunori Hirokawa 理事・副学長・CFO Executive Director / Executive Vice President / CFO
	古川 哲史 Tetsushi Furukawa 理事・副学長 Executive Director / Executive Vice President (研究・改革担当) Research and University Innovation
	東條 有伸 Arinobu Tojo 理事・副学長 Executive Director / Executive Vice President (連携・データサイエンス・教員人事担当) Collaboration, Data Science and Faculty Affairs
	高田 正雄 Masao Takata 理事 (学外) Executive Director / Executive Vice President (グローバル化担当) (非常勤) University Globalization
	大川 淳 Atsushi Okawa 理事・副学長 Executive Director / Executive Vice President (医療担当) Hospital Administration
	若林 則幸 Noriyuki Wakabayashi 理事・副学長 Executive Director / Executive Vice President (教育担当) Education

	今村 聡子 Satoko Imamura 理事・副学長 Executive Director / Executive Vice President (事務総括・男女共同参画・障害者雇用担当) Administrative General Affairs, Gender Equality and Special Needs Recruitment
	鐘江 康一郎 Koichiro Kanegae 理事 (学外) Executive Director / Executive Vice President (IT化・業務改善担当) (非常勤) IT Enhancement and Administration Improvement

副学長一覧 Vice Presidents

	藤谷 茂樹 Shigeki Fujitani 監事 Auditor		森尾 友宏 Tomohiro Morio 執行役・副学長 Executive Officer / Vice President (情報・国際交流担当) Information and International Exchange		清水 重臣 Shigeomi Shimizu 副理事・副学長 Deputy Director / Vice President (目標・評価担当) University Performance Management		後藤 啓二 Keiji Goto 副学長 Vice President (法務・コンプライアンス担当) (非常勤) Legal Affairs and Compliance
	岸上 恵子 Keiko Kishigami 監事 (非常勤) Auditor		木村 彰方 Akinori Kimura 副学長 Vice President (IR・内部監査担当) University Institutional Research and Internal Audit		北川 昌伸 Masanobu Kitagawa 副理事・副学長 Deputy Director / Vice President (教員人事担当) (非常勤) Faculty Affairs		渡邊 守 Mamoru Watanabe 学術顧問・副学長 Academic Advisor / Vice President (特命担当) Special Projects

学問と教育の聖地 湯島に建つ東京医科歯科大学

医学・歯学の緊密な連携の歴史と実績を礎に人間性豊かで、
優秀なグローバルな医療人を育成し人々の健康と社会の福祉に貢献します。

東京医科歯科大学は、1928年10月12日に官立歯科大学医学教育機関として設置され、学問と教育の聖地である湯島・昌平坂において、医学と歯学の融合を通じて、先進的な医療の実践に従事する日本で唯一の医療系総合大学院大学として「知と癒しの匠」を創造し、人々の健康と社会の福祉に貢献しております。「知」とは、知識、技術、自己アイデンティティであり、「癒し」とは、教養、感性、多様性を受け入れるコミュニケーション能力です。これらが融合するところに「匠」への道が拓かれるものと確信しています。

本学は、医学部医学科、医学部保健衛生学科、歯学部歯学科、歯学部口腔保健学科と教養部、そして、大学院医歯学総合研究科と大学院保健衛生学研究科、さらに、生体材料工学研究所と難治疾患研究所を擁しており、癒しの心と科学的視点を持った医師、歯科医師、

看護師、臨床検査技師、歯科衛生士、歯科技工士の育成は勿論のこと、医療・生命科学領域の研究・学問体系の構築を図りながら、卓越した医療人・研究者の養成に努め、広く人々や社会に貢献することを目指しています。

医療技術が日進月歩で進化を遂げる中、東京医科歯科大学では、国立大学の中で最古の歴史を持つ歯学部、国立大学では初めての保健衛生学科の設立など、常に医歯学教育・研究のパイオニアとして歩んでまいりました。その経験をもとに、医学・歯学の領域において、世界を舞台に活躍できる人材、さらには幅広い教養と豊かな人間性、高い倫理観、自ら考え解決する創造性と開拓力、国際性と指導力を備えた人材を育成するため、優秀な教員と最高の設備、そして世界水準の特色あるカリキュラムを築き上げております。



昌平坂（手前）より、学問所のあった湯島聖堂の堀越しに東京医科歯科大学湯島キャンパス（奥）を望む
TMDU (behind) is located in Yushima area, where the birthplace of scholarship, Shoheizaka School (whose fence in front) was there.



歌川広重『名所江戸百景』より『昌平橋聖神田川』
"Shoheibashi, Yushima Seido and Kanda River" (Woodblock print of Hiroshige showing the view nearly equivalent to the photo left)

TMDU—Standing at the Sacred Birthplace of Scholarship in Japan

With a history and track record of close coordination between the medical and dental fields as the cornerstone, TMDU contributes to human health and the well-being of society by fostering outstanding healthcare professionals with a humane and global outlook.

Tokyo Medical and Dental University was established as a national educational institution for dentistry on October 12, 1928, and currently located in the Yushima/Shoheizaka area of Tokyo, which is considered sacred ground for scholarship and learning in Japan. Since then, as Japan's only comprehensive medical university and graduate school, TMDU has provided advanced medical treatment through a fusion of the medical and dental fields and worked to cultivate "professionals with knowledge and humanity," thereby contributing to human health and the well-being of society. The "knowledge" referenced here includes learning, technology, and self-identity, while "humanity" means culture, sensitivity, and communication ability that accepts diversity. We believe that the fusion of these elements paves the way to becoming a true "professional."

TMDU comprises the Faculty of Medicine, consisting of the School of Medicine and School of Health Care Sciences; the Faculty of Dentistry, consisting of the School of Dentistry and School of Oral Health Care Sciences; the College of Liberal Arts and Sciences; the Graduate School of Medical and Dental

Sciences; the Graduate School of Health Care Sciences; the Institute of Biomaterials and Bioengineering; and the Medical Research Institute. TMDU aims to make wide-ranging contributions to society by training physicians, dentists, nurses, clinical laboratory technicians, dental hygienists, and dental technicians, who combine a desire to heal and a scientific outlook; working to nurture outstanding medical practitioners and researchers and building research and academic systems in the medical and life science fields. Medical technology is advancing rapidly, and TMDU, home to the oldest faculty of dentistry and the first school of health care sciences at a Japanese national university, has always been a pioneer in medical and dental education and research. Building on this experience, TMDU has assembled an outstanding faculty, unmatched facilities, and an excellent curriculum in the medical and dental fields, in order to train graduates who can flourish on the world stage through the combination of a broad education, a rich sensibility, high ethical standards, creativity and boldness to make their own decisions, an international outlook, and leadership ability.



東京医科歯科大学湯島キャンパス（右）、神田川（中）、御茶ノ水駅（左）：
右の木版画と同じ構図
The present landscape of TMDU Main Campus in Yushima area (right), Kanda-gawa River (center), and Ochanomizu Station (left), a hub of regional transportation systems (the same composition as the right woodblock)



昇亭北寿（葛飾北斎の高弟）による万世橋付近からお茶の水方面を眺望した風景の版画
View of the Eastern Capital Edo – Ochanomizu (woodblock by Shotai Hokuju)

教育について

**幅広い教養と豊かな人間性、高い倫理観、自ら考え解決する創造性を持ち
新しい時代のリーダーとなる人材を育成します。**

東京医科歯科大学は、社会の人々が真に求める医療者、研究者、教育者を養成するとともに、世界の第一線で活躍し得る指導者の育成を目指してまいりました。

本学は、医学教育が医療の知識や技術を教えることだけではないと考えています。医療人に求められる倫理観とひとを思いやることを育み、幅広い教養と豊かな感性を備えた人間性の涵養を重要な使命と考えています。

これから本学で学ぶ学生が将来活躍する社会は、教員である私たちが育った社会から、様々な側面で変化したものとなるでしょう。広い意味での情報技術がますます

進化し、人と人とのつながり方は、進化したネットワーク技術による新しいチャンネルを通して、直接的に、時間差なく、安価に実現されるようになります。ビッグデータが安全に活用されるようになれば、社会の構造と経済の仕組みが根本的に変わるかもしれません。

本学では、現在ある最新の医療とそれを裏付ける学問を学びます。その一方で、本学で学んだ技術や学問が、将来は時代遅れになるであろうことも肝に銘じなければなりません。これからの時代を生きる医療人は、学び方、考え方、社会との関わり方について、卒業した後も常に学び続け、新しい変化に対応して人生を豊かに生きる力を備えることが大切です。

本学は、社会で活躍するリーダーとしての人材を輩出することを究極の目的と考え、そのための新しい時代の教育の整備に全力を尽くします。



湯島キャンパス全景
View of Yushima Campus

Education at TMDU

Fostering consummate medical professionals whose human qualities—grounded in wide-ranging education, high ethical standards, and problem-solving skills and creativity—will qualify them to exercise leadership in the future.

TMDU has been fostering the medical professionals, researchers, and educators desired in society as well as leaders capable of fulfilling active roles in the upper echelons of their professions worldwide. At TMDU, our conception of medical education is by no means limited to imparting medical knowledge and skills. It also includes the vital task of offering students a wide-ranging education and the opportunity to cultivate a rich sensibility centering on ethics and empathy, qualities that all medical professionals must have.

Our students will eventually fulfill vital and influential roles in societies that in many ways will be quite different from the society in which we, the faculty, spent our formative years. The progress of information technology will accelerate, touching virtually every sphere of human activity. Advances in networking will open up new channels allowing people to engage directly with one another, in real time and at low cost. Once secure utilization of big data is ensured, we may experience a social and economic transformation.

At TMDU, students study state-of-the-art medicine while gaining a sound academic grounding. Nevertheless, students must bear in mind that skills and knowledge acquired at TMDU may become obsolete in the future. It is essential that medical professionals continue to learn, seizing every opportunity to hone their intellects, always striving to interact fruitfully with society and respond effectively to change while living life to the full.

TMDU's ultimate objective is to be a source of talented people who will fulfill active roles in society as leaders. To that end, we are doing out utmost to offer education meeting the needs of the new era.

研究について

社会的インパクトのある研究でトータル・ヘルスケアの実現に貢献します。

東京医科歯科大学は、「世界の有力大学と競争できるような可能性を秘めた国内トップクラスの国立大学」として、2020年10月15日に萩生田光一文部科学大臣から指定国立大学法人に指定され、2022年4月から指定国立大学法人として活動を始めました。10ある指定国立大学の中で、唯一医療系に特化した大学であり、その使命（ミッション）は優れた研究成果を上げることにとどまらず、その成果を世代を超えて地球、人類のトータル・ヘルスケアにつなげることにあります。

トータル・ヘルスケアを実現するイノベーションを生み出すためには、異分野融合研究 Convergence Science が重要な戦略です。2021年度はコロナパンデミックのため学外との異分野融合研究には限界があり、学内の部局横断型の研究をサポートしました。田中学長が2021年4月1日の所信表明 (https://www.tmd.ac.jp/outline/president/20210401_1/) で「森の中を探し

回ったけど、幸せの青い鳥は家の中に居た」というメーテルリンクの名作「青い鳥」を引用し学内共同研究の推進を表明したことにちなんで、学内の部局横断型研究をサポートする企画を「Blue Bird (BB) 企画」と名付けました。本学は医療系大学で、医学、歯学が中心ですが、それ以外にも理学系の難治疾患研究所、工学系の生体材料工学研究所、データ科学系のM&Dデータ科学センターがあり、これらの異分野間での共同研究を推進しようという戦略です。

2022年度からは、田中学長が2022年4月1日の所信表明 (https://www.tmd.ac.jp/outline/president/20220401_1/) で約束したように、学内だけでなく学外との異分野融合研究を推進します。一橋大学、東京外国語大学、東京工業大学と形成する四大学連合、両研究所が文部科学省のプログラムでネットワークを組む共同利用・共同研究拠点、関連病院と進めている医療データ還元、産学連携を進めるTMDU Innovation park (TIP) の取り組みを中心に、国内だけでなく国内外との異分野融合研究も展開します。

本学が研究する上で念頭においているポリシーは「研究の自由 Academic Freedom」、「科学的正しさ Academic Integrity」、「社会的インパクト Social Impact」です。自由な発想で、科学的正しさを守り、社会的インパクトのある研究で、トータル・ヘルスケアの実現を目指します。



イネキシングリッパ結合チャンネルの構造
Image of Innexin Structure



TMDU イノベーションパーク
TIP [TMDU Innovation Park]

Research at TMDU

Contributing to Total Healthcare through research with social impact

Tokyo Medical and Dental University (TMDU) was selected as a “Designated National University Corporation” by Koichi Hagiuda, Minister of Education, Culture, Sports, Science and Technology on October 15, 2020. This attests to the recognition that TMDU is one of the foremost national universities in Japan with the potential to compete with the world's leading universities. We have been starting to act as a designated national university corporation since April 2022. Of the 10 designated national universities, TMDU is the only one specialized in the medical field. Reflecting this, our mission is not only to produce excellent research results, but also to realize Total Healthcare for the world and humankind across the generations.

Convergence Science, cross-disciplinary research, is a powerful strategy for creating innovations that realize total healthcare. In 2021, since the COVID-19 pandemic limited opportunities for interdisciplinary research beyond the university, we supported cross-departmental research within the university. In a statement on April 1, 2021 (https://www.tmd.ac.jp/english/outline/office_of_the_president/20210401_1/), President Tanaka quoted playwright Maurice Maeterlinck's The Blue Bird, the blue bird of happiness is at home rather than far away. TMDU is a university focusing on medicine and dentistry, but it also includes the Medical

Research Institute focused on science, the Institute of Biomaterials and Bioengineering, and the M&D Data Science Center. Our strategy is to promote joint research across multiple fields.

From 2022, as promised by President Tanaka in his message on April 1, 2022 (https://www.tmd.ac.jp/english/outline/office_of_the_president/20220401_1/), we will pursue not only on-campus but also off-campus interdisciplinary research. We will promote off-campus interdisciplinary research based on a coalition of four universities—Hitotsubashi University, Tokyo University of Foreign Studies, Tokyo Institute of Technology, and TMDU; a joint research center network formed by the Medical Research Institute and the Institute of Biomaterials and Bioengineering under a program of the Ministry of Education, Science and Technology; medical data utilization in collaboration with TMDU-affiliated hospitals; and industry-academia collaboration centering on TMDU Innovation Park (TIP). We will develop interdisciplinary research not only in Japan but also overseas.

Our research policies are "Academic Freedom," "Academic Integrity," and "Social Impact." We aim to realize total healthcare through research that has a social impact, while defending academic integrity through an unwavering commitment to free-flowing intellectual inquiry.

医療について

医学・歯学の研究成果を結実させ、高度な知識と卓越した技術に基づき確立した「トータル・ヘルスケア」を「医科歯科大モデル」として世界に発信します。

超高齢社会を迎えた今、医療に求められることは、国民一人ひとりに「最後まで充実した人生だった」と満足してもらえるよう、人々の健康と福祉に貢献することです。これには、症状や疾患名のみにとらわれず、患者さんの社会的、経済的、そして心理的な側面など、さまざまな視点を考慮しながら、個々人に最適な医療を提供するための「全人的医療」が求められます。その実現を目的として、本学の医学部附属病院と歯学部附属病院は、2021年10月1日に一つとなり「東京医科歯科大学病院」として新たなスタートを切りました。「知と癒しの匠を創造し、人々の幸福に貢献する」という基本理念のもとに、高度な医療の知識と卓越した技術を身につけた上で、人々の苦しみや悲しみを受けとめ、思いやれる心と倫理観を持つ医師・歯科医師・スタッフが全人的医療を実践していきます。

また、医療系総合大学院大学として、「幅広い教養と豊かな感性を備えた人間性の涵養を目指す」、「自己問題提起、自己問題解決型の創造力豊かな人材を養成する」、「国際感覚と国際競争力に優れる人材を養成する」の3つの教育方針を掲げ、社会の要請に応え得る医師、歯科医師、コ・メディカルスタッフを養成します。こ

れまでも世界の第一線で活躍するための知識と技術、教養と感性を兼ね備え、国際感覚と国際競争力に優れた研究者、医療者、指導者を多数輩出しており、日本のみならず、世界からも高い評価をいただいております。その例として、旧医学部附属病院は、研修希望者数が全国の臨床研修病院の中で何度も第1位に選出されています。さらには、医科と歯科を合わせた初診患者数も国立大学病院の中で全国1位です。このように、患者さん、次世代を担う研修医・研修歯科医、そして第一線で活躍する全国の医師・歯科医師からも、本学の医療に対して高い評価と信頼を集めています。

また、本学の特徴である医学部と歯学部からなる国立大学で唯一の医療系総合大学院大学の特色を生かし、医歯学融合による超高齢社会に求められる医療技術の開発や研究および次世代型の地域医療と救急医療を担う人材の育成にも尽力しています。

さらにトップクラスの海外大学医学部・歯学部での研究・臨床実習や海外拠点（チリ、ガーナ、タイなど）との交流実績を活用し、国際水準を超える医学・歯学教育モデルの構築に取り組み、我が国の医学・歯学教育の向上に貢献しております。

東京医科歯科大学病院は、医科と歯科が一体となった診療モデルを世界に発信することを目指します。



A・B棟
Building A-B



D棟
Building D

Clinical Activity at TMDU

Bringing “Total Healthcare” to the world through superior technology combining the fruits of research and sophisticated knowledge—this is the “TMDU model.”

In today’s rapidly aging society, medical care is expected to contribute to the health and well-being of every individual so that each person can feel that “my life was a full one to the very end.” Rather than merely focusing on the symptoms and identifying the disease, what is called for is “comprehensive patient care” that tailors treatment to the individual patient by considering each case from multiple perspectives, including the social, economic, and psychological ones. With a view to achieving “comprehensive patient care,” TMDU’s Medical Hospital and Dental Hospital were integrated on October 1, 2021 and made a fresh start as Tokyo Medical and Dental University Hospital.

Based on its vision, “Cultivating Professionals with Knowledge and Humanity, thereby Contributing to People’s Well-being,” TMDU nurtures professionals equipped with sophisticated knowledge and outstanding technique who perceive human pain and distress, are caring, and fully appreciate the primacy of ethical considerations, and, on that basis, TMDU practices comprehensive patient care.

As a comprehensive medical university and graduate school, TMDU pursues an educational philosophy with three aims: “To provide students with a broad education and a rich sensibility;” “to educate creative people capable of diagnosing and solving problems independently;” and “to train medical professionals with a rich international quality.” TMDU trains physicians, dentists, and co-medical personnel to meet the needs of society, and counts among its graduates many researchers, medical professionals, and leaders who possess the knowledge, technique, learning, and sensitivity needed to work at the forefront on the world stage, as well as an international awareness and the ability to compete internationally. This accounts for the high regard in which

TMDU is held both in Japan and internationally, and moreover, is exemplified by the fact that our hospital has been ranked number one in number of applicants among clinical training hospitals for medical doctors in Japan numerous times. In addition, the combined number of new medical and dental patients at TMDU Hospital is the highest among hospitals affiliated with national universities in Japan. As these examples indicate, the clinical activity at TMDU is held in the highest regard by patients, medical and dental interns who will become the next generation of healthcare professionals, and physicians and dentists throughout Japan who are in the vanguard of patient care.

By making the most of its unique position as the only comprehensive medical university and graduate school with both a Faculty of Medicine and a Faculty of Dentistry among national universities in Japan, TMDU is developing and researching medical technologies that fuse the medical and dental fields to meet the needs of our rapidly aging society, while at the same time training personnel to provide next-generation regional medical care and emergency treatment.

TMDU also provides its students with opportunities to pursue research and clinical practice at the foremost medical and dental schools overseas. Furthermore, TMDU is working to build a medical and dental education model that exceeds the international standard, making use of collaborative exchange programs with faculties overseas (in Chile, Ghana, Thailand, etc.), while contributing to the enhancement of medical and dental education in Japan.

TMDU Hospital will aim to disseminate a medical care model in which medicine and dentistry are integrated.



学長からのメッセージ 2

東京医科歯科大学の特色

学問と教育の聖地
湯島に建つ東京医科歯科大学 4

教育について 6

研究について 8

医療について 10

沿革・組織

歴代校長及び学長／沿革 15

運営組織等 18

教育研究組織等 20

大学院・学部等

大学院医歯学総合研究科 23

大学院保健衛生学研究科 26

医学部 27

歯学部 28

教養部 29

生体材料工学研究所 30

難治疾患研究所 31

病院 32

スポーツサイエンス機構 35

統合改革機構 36

統合教育機構 37

教育関係プログラム 38

統合研究機構 39

統合イノベーション推進機構 40

リサーチ・ユニバーシティ推進機構 41

オープンイノベーション機構 41

高等研究院 41

研究関係プログラム 42

統合診療機構 43

統合国際機構 44

国際交流 45

統合情報機構 46

IR室 47

学生支援・保健管理機構 48

M&Dデータ科学センター 49

統計

職員数 51

学生数（大学院） 52

学生数（学部） 53

2022年度学部入学選抜実施結果 53

学位授与数 54

世界大学ランキング 54

科学研究費助成事業採択状況（2021年度） 55

受託研究費等受入状況（2021年度） 55

厚生労働科学研究費補助金採択状況（2021年度） 55

寄附講座・寄附研究部門 56

ジョイントリサーチ講座・
ジョイントリサーチ部門 56

外国人留学生在籍者数 57

国際交流協定／大学間等協定 58

国際交流協定／学部間等協定 58

2022年度収入・支出予算 59

キャンパス概要

土地・建物及び所在地 61

キャンパスマップとアクセス 62

Message from the President 2

TMDU School Identity

TMDU—Standing at the Sacred Birthplace of
Scholarship in Japan 4

Education at TMDU 6

Research at TMDU 8

Clinical Activity at TMDU 10

Brief History, Organization

Principals and Presidents / Brief History 15

Management Structure 18

Education and Research Structure 20

Graduate Schools, Faculties

Graduate School of Medical and Dental Sciences 23

Graduate School of Health Care Sciences 26

Faculty of Medicine 27

Faculty of Dentistry 28

College of Liberal Arts and Sciences 29

Institute of Biomaterials and Bioengineering 30

Medical Research Institute 31

Hospital 32

Sports Science Organization 35

Institute of University Innovation 36

Institute of Education 37

Educational Programs 38

Institute of Research 39

Institute of Innovation Advancement 40

Research University Promotion Organization 41

Institute of Open Innovation 41

TMDU Advanced Research Institute (TMDU-ARIS) 41

Research Programs 42

Institute of Integrated Hospital Administration 43

Institute of Global Affairs 44

International Exchange 45

Institute of Information Technology 46

Institutional Research Office 47

Student Support and
Health Administration Organization 48

M&D Data Science Center 49

Statistics

Number of Staff Members 51

Number of Graduate Students 52

Number of Undergraduate Students 53

Results of Undergraduate Admission Selection
for the 2022 academic year 53

Degrees Conferred 54

World University Rankings 54

Grants-in-Aid for Scientific Research
(Fiscal Year 2021) 55

Entrusted Research Funds (Fiscal Year 2021) 55

Health Labour Sciences Research Grants
(Fiscal Year 2021) 55

Endowed Departments 56

Joint Research Departments 56

Number of International Students 57

Overseas Affiliated Universities /
Inter-University Agreements 58

Overseas Affiliated Universities /
Inter-Faculty Agreements 58

Finances (Fiscal Year 2022 Budget) 59

Campus and Access

Location of University Campuses and Buildings 61

Campus Map and Access 62

沿革・組織

Brief History, Organization

歴代校長及び学長／沿革	15
運営組織等	18
教育研究組織等	20

Principals and Presidents / Brief History	15
Management Structure	18
Education and Research Structure	20



TOKYO
MEDICAL
AND
DENTAL
UNIVERSITY

ホワイエ（M&Dタワー2F）
Foyer（M&D Tower, 2F）

沿革・組織

Brief History, Organization

歴代校長及び学長

Principals and Presidents

東京高等歯科医学学校長 Tokyo National School of Dentistry 島峰 徹 Toru Shimamine Oct. 13, 1928 - Mar. 31, 1944	東京医科歯科大学長（旧制） Tokyo Medical and Dental University (The Former System) 長尾 優 Masaru Nagao Oct. 5, 1946 - Mar. 31, 1951	東京医科歯科大学長 Tokyo Medical and Dental University 清水 文彦 Fumihiko Shimizu Sep. 18, 1970 - Sep. 17, 1974
東京医学歯学専門学校長 Tokyo Medical and Dental College 島峰 徹 Toru Shimamine Apr. 1, 1944 - Feb. 9, 1945	東京医科歯科大学長（新制） Tokyo Medical and Dental University (The New System) 長尾 優 Masaru Nagao Apr. 1, 1951 - Jun. 30, 1961	勝木 保次 Yasuji Katsuki Sep. 18, 1974 - Jul. 31, 1977
東京医学歯学専門学校長事務取扱 Tokyo Medical and Dental College 長尾 優 Masaru Nagao Feb. 10, 1945 - Feb. 19, 1945	岡田 正弘 Masahiro Okada Jul. 1, 1961 - Feb. 29, 1968	吉田 久 Hisashi Yoshida Aug. 1, 1977 - Jul. 31, 1985
東京医学歯学専門学校長 Tokyo Medical and Dental College 長尾 優 Masaru Nagao Feb. 20, 1945 - Mar. 31, 1950	東京医科歯科大学長事務取扱 Tokyo Medical and Dental University 太田 敬三 Keizo Ota Mar. 1, 1968 - Mar. 15, 1968	加納 六郎 Rokuro Kano Aug. 1, 1985 - Jul. 31, 1991
東京医科歯科大学長事務取扱 Tokyo Medical and Dental University 長尾 優 Masaru Nagao Aug. 27, 1946 - Oct. 4, 1946	東京医科歯科大学長 Tokyo Medical and Dental University 太田 敬三 Keizo Ota Mar. 16, 1968 - Oct. 8, 1969	山本 肇 Hajime Yamamoto Aug. 1, 1991 - Jul. 31, 1995
	東京医科歯科大学長事務取扱 Tokyo Medical and Dental University 清水 文彦 Fumihiko Shimizu Oct. 9, 1969 - Sep. 17, 1970	鈴木 章夫 Akio Suzuki Aug. 1, 1995 - Mar. 31, 2004
		国立大学法人東京医科歯科大学長 National University Corporation Tokyo Medical and Dental University 鈴木 章夫 Akio Suzuki Apr. 1, 2004 - Mar. 31, 2008
		大山 喬史 Takashi Ohyama Apr. 1, 2008 - Mar. 31, 2014
		吉澤 靖之 Yasuyuki Yoshizawa Apr. 1, 2014 - Mar. 31, 2020
		田中 雄二郎 Yujiro Tanaka Apr. 1, 2020 -



島峰 徹
Toru Shimamine
昭和3年10月13日～
昭和20年2月9日
Oct. 13, 1928–Feb. 9, 1945



長尾 優
Masaru Nagao
昭和20年2月10日～
昭和36年6月30日
Feb. 10, 1945–Jun. 30, 1961



岡田 正弘
Masahiro Okada
昭和36年7月1日～
昭和43年2月29日
Jul. 1, 1961–Feb. 29, 1968



太田 敬三
Keizo Ota
昭和43年3月1日～
昭和44年10月8日
Mar. 1, 1968–Oct. 8, 1969



清水 文彦
Fumihiko Shimizu
昭和44年10月9日～
昭和49年9月17日
Oct. 9, 1969–Sep. 17, 1974



勝木 保次
Yasuji Katsuki
昭和49年9月18日～
昭和52年7月31日
Sep. 18, 1974–Jul. 31, 1977



吉田 久
Hisashi Yoshida
昭和52年8月1日～
昭和60年7月31日
Aug. 1, 1977–Jul. 31, 1985



加納 六郎
Rokuro Kano
昭和60年8月1日～
平成3年7月31日
Aug. 1, 1985–Jul. 31, 1991



山本 肇
Hajime Yamamoto
平成3年8月1日～
平成7年7月31日
Aug. 1, 1991–Jul. 31, 1995



鈴木 章夫
Akio Suzuki
平成7年8月1日～
平成20年3月31日
Aug. 1, 1995–Mar. 31, 2008



大山 喬史
Takashi Ohyama
平成20年4月1日～
平成26年3月31日
Apr. 1, 2008–Mar. 31, 2014



吉澤 靖之
Yasuyuki Yoshizawa
平成26年4月1日～
令和2年3月31日
Apr. 1, 2014–Mar. 31, 2020



田中 雄二郎
Yujiro Tanaka
令和2年4月1日～
Apr. 1, 2020–

沿革

Brief History

▶ Oct. 12, 1928

- ・東京高等歯科医学校設立（一ツ橋）
- ・Tokyo National School of Dentistry was founded.

▶ Dec.1930

- ・東京高等歯科医学校、湯島（東京女子高等師範学校跡地）に移転
- ・Tokyo National School of Dentistry was moved to Yushima.

▶ Apr. 1944

- ・東京医学歯学専門学校となり医学科を設置
- ・Tokyo Medical and Dental College was established.

▶ Aug. 1946

- ・東京医科歯科大学（旧制）設立
- ・Tokyo Medical and Dental University (The Former System) was established.
- ・附属図書館設置
- ・University Library was established.

▶ Jun. 1949

- ・医学部、歯学部附属病院が医学部、歯学部附属病院にそれぞれ改称
- ・Medical Hospital and Dental Hospital were renamed from their respective predecessors.

▶ Apr. 1951

- ・国立学校設置法により東京医科歯科大学（新制）設立、医学部医学科、歯学部歯学科を設置
- ・Tokyo Medical and Dental University (The New system), Faculty of Medicine and Faculty of Dentistry were established.
- ・歯科材料研究所を附置（1966.4 医用機材研究所に改称、1999.4 生体材料工学研究所に改組）
- ・Research Institute for Dental Materials was established (renamed as Institute for Medical and Dental Engineering in Apr. 1966; reorganized as Institute of Biomaterials and Bioengineering in Apr. 1999)
- ・医学部附属厚生女学部を医学部附属看護学校と改称（1989.4 医学部保健衛生学科看護学専攻に改組）

- ・School of Nursing was established. (reorganized as School of Allied Health Sciences in Apr. 1989)
- ・歯学部附属歯科衛生士学校を設置（2004.4 歯学部口腔保健学科に改組、2011.4 歯学部口腔保健学科口腔保健衛生学専攻に改組）
- ・School for Dental Hygienists was established. (reorganized as School of Oral Health Care Sciences in Apr. 2004; reorganized as Track of Oral Health Care Sciences, School of Oral Health Care Sciences in Apr. 2011)

▶ Apr. 1952

- ・歯学部附属歯科技工士学校を設置（2011.4 歯学部口腔保健学科口腔保健工学専攻に改組）
- ・School of Dental Technologists was established. (reorganized to Track of Oral Health Engineering, School of Oral Health Care Sciences in Apr. 2011)

▶ Apr. 1955

- ・大学院医学研究科、大学院歯学研究科を設置
- ・Graduate School of Medicine and Graduate School of Dentistry were established.
- ・医学及び歯学進学課程を設置（1955.4～1958.3 千葉大学文理学部内、1958.4～1965.3 国府台分校、1965.4 教養部となる）
- ・Premedical and Predental Course was established (in Faculty of Humanities and Sciences, University of Chiba in Apr. 1955; reorganized as Kounodai Annex in Apr. 1958; reorganized as College of Liberal Arts and Sciences in Apr. 1965)

▶ Apr. 1962

- ・医学部附属衛生検査技師学校を設置（1972.4 医学部附属臨床検査技師学校に改組、1989.4 医学部保健衛生学科検査技術学専攻に改組）
- ・School of Medical Technology was established. (reorganized as School of Clinical Technology in Apr. 1972; reorganized to School of Allied Health Sciences in Apr. 1989)



① 1890年に建設中のニコライ堂の足場から撮影された湯島地区全景。中央に東京高等師範学校、その左手に東京女子高等師範学校。
This panoramic photograph of the Yushima area was taken in 1890 from atop the construction site of the Holy Resurrection Cathedral, which is known as Nikolai-do (St. Nicholas Cathedral) in Japanese. In the center is Tokyo Higher Normal School, with Tokyo Women's Higher Normal School on the left.

② 1930年頃の東京高等歯科医学校第一附属医院（湯島地区）。
This photo depicts the Tokyo National School of Dentistry No. 1 Hospital, in Yushima, circa 1930.

③ 1952年頃、戦後復興期に撮影された本学学校舎と湯島地区。
This aerial photograph was taken circa 1952, during the period of postwar reconstruction, and shows the university buildings and Yushima area in the foreground.



▶ Sep. 1973

- ・難治疾患研究所を設置
- ・Medical Research Institute was established.

▶ Apr. 1993

- ・大学院医学研究科を大学院医学系研究科に改称、保健衛生学専攻を設置
- ・Track of Health Care Sciences was established in Graduate School of Medicine.

▶ Apr. 1999

- ・大学院医歯学総合研究科を設置
- ・Graduate School of Medical and Dental Sciences was established.

▶ Apr. 2000

- ・大学院医学系研究科（保健衛生学専攻）を大学院保健衛生学研究科に改組
- ・Graduate School of Allied Health Sciences was established.

▶ Apr. 2001

- ・大学院医歯学総合研究科医歯科学専攻（修士課程）を設置
- ・Graduate School of Medical and Dental Sciences (Master's course) was established.

▶ Apr. 2003

- ・大学院生命情報科学教育部を設置（2016.3 廃止）
- ・Graduate School of Biomedical Sciences was established. (closed in Mar. 2016)
- ・大学院疾患生命科学研究部を設置（2012.3 廃止）
- ・School of Biomedical Science was established. (closed in Mar. 2012)

▶ Apr. 2004

- ・国立大学法人東京医科歯科大学設置
- ・In accordance with the National University Corporation Law, National University Corporation Tokyo Medical and Dental University was established.

▶ Apr. 2013

- ・学生支援・保健管理機構を設置
- ・Student Support and Health Administration Organization was established.

▶ Oct. 2013

- ・リサーチ・ユニバーシティ推進機構を設置
- ・Research University Promotion Organization was established.



④ 1982年、歯学部附属病院の歯科新棟が竣工。
In 1982, construction of the new wing of the Dental Hospital was completed, and it is seen in the photo above as the tall building in the center.

⑤ 1991年、医科新棟（A棟）が、1996年には、医科新棟（B棟）が竣工。
The Medical Hospital, on the left side of the photograph, saw completion of its A wing (shown) in 1991, and its B wing in 1996.

⑥ 2009年、東京医科歯科大学医歯学総合研究棟Ⅱ期棟“M&Dタワー”が完成。
Construction of the 26-story M&D Tower (far left), the second building devoted to Medical and Dental Sciences at TMDU, was completed in 2009.

▶ Oct. 2014

- ・スポーツサイエンス機構を設置
- ・Sports Science Organization was established.

▶ Mar. 2016

- ・統合教育機構、統合国際機構を設置
- ・Institute of Education and Institute of Global Affairs were established.

▶ Apr. 2017

- ・統合研究機構、統合診療機構、統合情報機構を設置
- ・Institute of Research, Institute of Integrated Hospital Administration and Institute of Information Technology were established.

▶ Apr. 2018

- ・統合大学改革推進機構を設置
- ・Institute of University Innovation Advancement was established.

▶ May 2018

- ・高等研究院を設置
- ・TMDU Advanced Research Institute (TMDU-ARIS) was established.

▶ Dec. 2018

- ・オープンイノベーション機構を設置
- ・Institute of Open Innovation was established.

▶ Apr. 2020

- ・M&Dデータ科学センター、統合イノベーション推進機構を設置
- ・M&D Data Science Center and Institute of Innovation Advancement were established.
- ・統合大学改革推進機構を統合改革機構に改組
- ・Institute of University Innovation was established.

▶ Oct, 2020

- ・指定国立大学法人に指定
- ・Selected as a Designated National University Corporation by MEXT.

▶ Oct, 2021

- ・医学部附属病院と歯学部附属病院が一体化し、東京医科歯科大学病院になる
- ・Medical Hospital and Dental Hospital has been integrated as Tokyo Medical and Dental University Hospital.

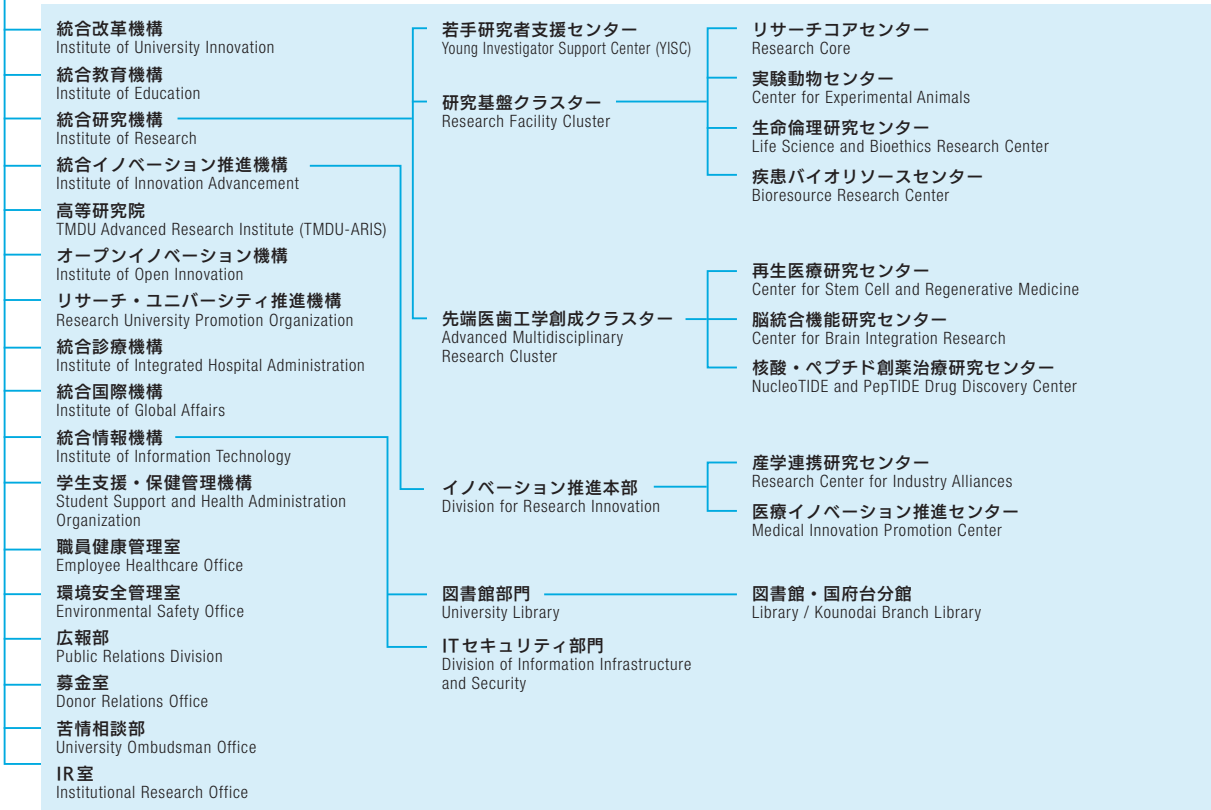
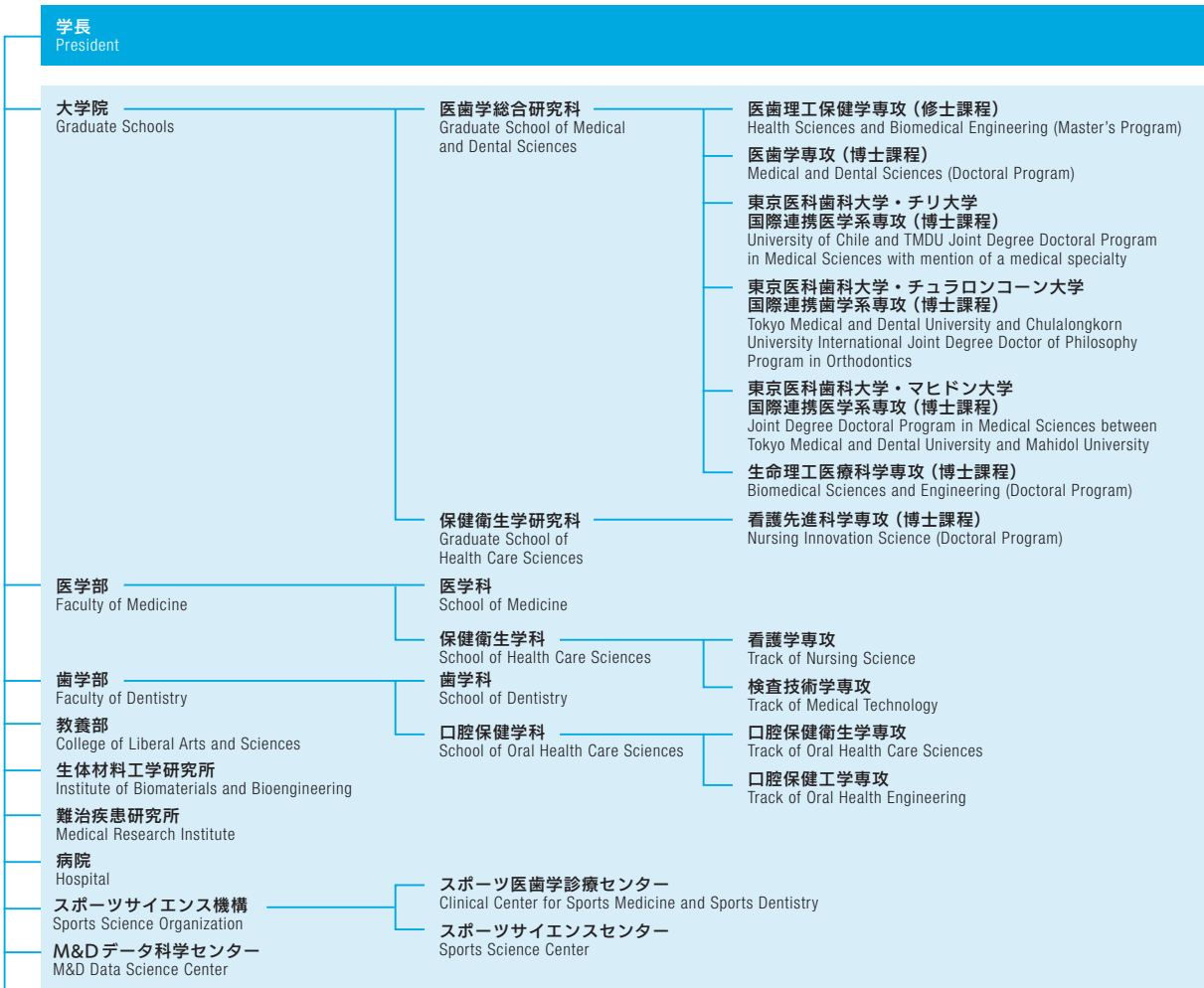


運営組織等
Management Structure



教育研究組織等

Education and Research Structure



大学院 Graduate Schools	
医歯学総合研究科長 Dean, Graduate School of Medical and Dental Sciences	東田 修二 Shuji Tohda
医歯学総合研究科副研究科長 Vice Dean, Graduate School of Medical and Dental Sciences	依田 哲也 Tetsuya Yoda
医歯学総合研究科副研究科長 Vice Dean, Graduate School of Medical and Dental Sciences	岸田 晶夫 Akio Kishida
保健衛生学研究科長 Dean, Graduate School of Health Care Sciences	福井 小紀子 Sakiko Fukui

医学部 Faculty of Medicine	
医学部長 Dean, Faculty of Medicine	東田 修二 Shuji Tohda
医学科長 Director, School of Medicine	秋田 恵一 Keiichi Akita
保健衛生学科長 Director, School of Health Care Sciences	角 勇樹 Yuki Sumi

歯学部 Faculty of Dentistry	
歯学部長 Dean, Faculty of Dentistry	依田 哲也 Tetsuya Yoda
歯学科長 Director, School of Dentistry	東 みゆき Miyuki Azuma
口腔保健学科長 Director, School of Oral Health Care Sciences	青木 和広 Kazuhiro Aoki

教養部 College of Liberal Arts and Sciences	
教養部長 Dean, College of Liberal Arts and Sciences	檜枝 光憲 Mitsunori Hieda

生体材料工学研究所 Institute of Biomaterials and Bioengineering	
研究所長 Director	影近 弘之 Hiroyuki Kagechika
難治疾患研究所 Medical Research Institute	
研究所長 Director	仁科 博史 Hiroshi Nishina

病院 Hospital	
病院長 Director	内田 信一 Shinichi Uchida
首席副病院長 Senior Deputy Director	新田 浩 Hiroshi Nitta

スポーツサイエンス機構 Sports Science Organization	
機構長 Director	大川 淳 Atsushi Okawa
スポーツ医歯学診療センター長 Director, Clinical Center for Sports Medicine and Sports Dentistry	柳下 和慶 Kazuyoshi Yagishita
スポーツサイエンスセンター長 Director, Sports Science Center	柳下 和慶 Kazuyoshi Yagishita

M & Dデータ科学センター M&D Data Science Center	
センター長 Director	宮野 悟 Satoru Miyano
副センター長 Deputy Director	高橋 邦彦 Kunihiko Takahashi

統合改革機構 Institute of University Innovation	
機構長 Director	田中 雄二郎 Yujiro Tanaka
副機構長 Acting Director	古川 哲史 Tetsushi Furukawa
副機構長 Acting Director	今村 聡子 Satoko Imamura

統合教育機構 Institute of Education	
機構長 Director	若林 則幸 Noriyuki Wakabayashi
副機構長／教養教育部門長 Acting Director / Division Head, Liberal Arts and Sciences Division	山脇 正永 Masanaga Yamawaki
事業推進部門長 Division Head, Curricular Management Division	秋田 恵一 Keiichi Akita
アドミッション部門長 Division Head, Admissions Division	吉村 亮一 Ryoichi Yoshimura
教学 IR 部門長 Division Head, Curricular Institutional Research Division	木下 淳博 Atsuhiko Kinoshita
イノベーション人材育成部門長 Division Head, Innovative Human Resource Development Division	竹内 勝之 Katsuyuki Takeuchi

統合研究機構 Institute of Research	
機構長／研究基盤クラスター長 Director / Division Head, Strategic Research Initiatives	古川 哲史 Tetsushi Furukawa
副機構長／若手研究者支援センター長（YISC）／先端医歯工学創成クラスター長 Acting Director / Director, Young Investigator Support Center/Division Head, Advanced Multidisciplinary Research Cluster	宮原 裕二 Yuji Miyahara
リサーチコアセンター長 Director, Research Core	稲澤 譲治 Johji Inazawa
実験動物センター長 Director, Center for Experimental Animals	清水 重臣 Shigeomi Shimizu
生命倫理研究センター長 Director, Life Science and Bioethics Research Center	吉田 雅幸 Masayuki Yoshida
疾患/バイオリソースセンター長 Director, Bioresource Research Center	田中 敏博 Toshihiro Tanaka
再生医療研究センター長 Director, Center for Stem Cell and Regenerative Medicine	関矢 一郎 Ichiro Sekiya
脳統合機能研究センター長 Director, Center for Brain Integration Research	高橋 英彦 Hidehiko Takahashi
核酸・ペプチド創薬治療研究センター長 Director, NucleoTIDE and PepTIDE Drug Discovery Center	横田 隆徳 Takanori Yokota

統合イノベーション推進機構 Institute of Innovation Advancement	
機構長／イノベーション推進本部長 Director / Division Head, Division for Research Innovation	東條 有伸 Arinobu Tojo
副機構長／医療イノベーション推進センター長 Acting Director / Director, Medical Innovation Promotion Center	小池 竜司 Ryuji Koike
副機構長／産学連携研究センター長 Acting Director / Director, Research Center for Industry Alliances	飯田 香緒里 Kaori Iida

高等研究院 TMDU Advanced Research Institute(TMDU-ARIS)	
院長 Director	古川 哲史 Tetsushi Furukawa
オープンイノベーション機構 Institute of Open Innovation	
機構長 Director	東條 有伸 Arinobu Tojo
副機構長 Acting Director	飯田 香緒里 Kaori Iida

リサーチ・ユニバーシティ推進機構 Research University Promotion Organization	
機構長 Director	田中 雄二郎 Yujiro Tanaka
副機構長 Acting Director	古川 哲史 Tetsushi Furukawa
リサーチアドミニストレーター（URA）室長／業績調査室長 Director, Research Administration Division / Director, Performance Evaluation Office	宮原 裕二 Yuji Miyahara

統合診療機構 Institute of Integrated Hospital Administration	
機構長 Director	大川 淳 Atsushi Okawa
副機構長 Acting Director	内田 信一 Shinichi Uchida
副機構長 Acting Director	新田 浩 Hiroshi Nitta
副機構長 Acting Director	永田 昭浩 Akihiro Nagata

統合国際機構 Institute of Global Affairs	
機構長 Director	森尾 友宏 Tomohiro Morio
副機構長 Acting Director	高田 和生 Kazuki Takada
副機構長 Acting Director	金澤 学 Manabu Kanazawa
グローバル企画・推進部門長 Division Head, Global Affairs Advancement Division	森尾 郁子 Ikuko Morio
Global Gateway 部門長 Division Head, Global Gateway Division	David Richard Cannell
JDP 推進部門長 Division Head, JDP Advancement Division	秋田 恵一 Keiichi Akita
研究交流推進部門長 Division Head, Research Collaboration Division	藤原 武男 Takeo Fujiwara

統合情報機構 Institute of Information Technology	
機構長 Director	森尾 友宏 Tomohiro Morio
副機構長（図書館部門）／図書館部門長 Acting Director, University Library / Division Head, University Library	木下 淳博 Atsuhiko Kinoshita
副機構長（IT セキュリティ部門）／IT セキュリティ部門長 Acting Director, Division of Information Infrastructure and Security / Division Head, Division of Information Infrastructure and Security	木下 淳博 Atsuhiko Kinoshita
図書館部門副部門長 Vice Division Head, University Library	畔柳 和代 Kazuyo Kuroyanagi

学生支援・保健管理機構 Student Support and Health Administration Organization	
機構長 Director	宮崎 泰成 Yasunari Miyazaki
副機構長／保健管理センター長 Acting Director / Director, Health Administration Center	田澤 立之 Ryushi Tazawa
副機構長／学生・女性支援センター長 Acting Director / Director, Support Center for Students and Female Staff	平井 伸英 Nobuhide Hirai

職員健康管理室 Employee Healthcare Office	
室長 Director	田澤 立之 Ryushi Tazawa

環境安全管理室 Environmental Safety Office	
室長 Director	玉村 啓和 Hirokazu Tamamura

広報部 Public Relations Division	
部長 Director	由井 伸彦 Nobuhiko Yui

募金室 Donor Relations Office	
室長 Director	高村 健太郎 Kentaro Takamura

苦情相談部 University Ombudsman Office	
部長 Director	田澤 立之 Ryushi Tazawa

IR 室 Institutional Research Office	
室長 Director	木村 彰方 Akinori Kimura
副室長 Deputy Director	木下 淳博 Atsuhiko Kinoshita
副室長 Deputy Director	坂本 貴 Takashi Sakamoto

大学院・学部等

Graduate Schools, Faculties

大学院医歯学総合研究科	23
大学院保健衛生学研究科	26
医学部	27
歯学部	28
教養部	29
生体材料工学研究所	30
難治疾患研究所	31
病院	32
スポーツサイエンス機構	35
統合改革機構	36
統合教育機構	37
教育関係プログラム	38
統合研究機構	39
統合イノベーション推進機構	40
リサーチ・ユニバーシティ推進機構	41
オープンイノベーション機構	41
高等研究院	41
研究関係プログラム	42
統合診療機構	43
統合国際機構	44
国際交流	45
統合情報機構	46
IR室	47
学生支援・保健管理機構	48
M&Dデータ科学センター	49

Graduate School of Medical and Dental Sciences	23
Graduate School of Health Care Sciences	26
Faculty of Medicine	27
Faculty of Dentistry	28
College of Liberal Arts and Sciences	29
Institute of Biomaterials and Bioengineering	30
Medical Research Institute	31
Hospital	32
Sports Science Organization	35
Institute of University Innovation	36
Institute of Education	37
Educational Programs	38
Institute of Research	39
Institute of Innovation Advancement	40
Research University Promotion Organization	41
Institute of Open Innovation	41
TMDU Advanced Research Institute (TMDU-ARIS)	41
Research Programs	42
Institute of Integrated Hospital Administration	43
Institute of Global Affairs	44
International Exchange	45
Institute of Information Technology	46
Institutional Research Office	47
Student Support and	
Health Administration Organization	48
M&D Data Science Center	49



東京医科歯科大学の誓い
The Pledge of Tokyo Medical and Dental University

大学院

Graduate Schools

医歯学総合研究科

Graduate School of Medical and Dental Sciences

修士課程

医学、歯学、生命理工学、保健学を中心とする多分野融合を実現した体系的な教育課程を基に、生命科学領域の相互連携を図り、人類の健康と福祉に関する幅広い知識および高い倫理観を有する医学、歯学、生命理工学、保健学分野の教育者、研究者、技術者を育成する。

なお、医療管理政策学コースにおいては医療サービスに関わる社会的ニーズに応えるため、指導的立場で活躍する人材養成課程を基に医療管理ならびに医療政策の分野において、患者中心のより良い医療を効率的に提供できる社会システムの構築に寄与する人材を育成する。

グローバルヘルスリーダー養成コースにおいては、地球規模の保健医療の課題を解決するため、疾患予防に主眼を置き、疾患をとりまく社会的要因や保健医療システム、国民皆保険、さらに気候変動や大気汚染等の国境を越える要因を同定し対策を講じるため、1. グローバルな視点に立って人類共通の健康課題に対して効果的かつ効率的な予防戦略を立案できる人材、2. 多様な専門家と同じ目標に向かって協働でき、住民の理解を得ながら社会実装できる人材を養成する。

医歯理工保健学専攻

医歯理工保健学専攻医療管理政策学(MMA)コース

グローバルヘルスリーダー養成コース

博士課程 医歯学専攻

医学と歯学の両分野の専門的知識を熟知し、他分野との緊密な連携により世界をリードする研究者、教育戦略を打ち立て実行できる心豊かな教育者、高い倫理観を有する研究心旺盛な高度専門医療人、そして新しい時代を開拓するオピニオンリーダーを育成する。

博士課程 生命理工医療科学専攻

生命科学、生体工学、医療科学とその関連分野（生命理工医療科学分野）に精通し、生命理工医療科学と疾患研究領域との融合的学際分野において幅広い教養と国際的な視野を有し、高度な専門性と実践的問題解決能力を持った人材、とりわけ先端的な研究遂行能力を有する研究者、卓越した学識と優れた人間性を有する教育者、技術革新を目指すパイオ産業、医療機器開発、先制医療を実現する臨床検査などの現場で、リーダーシップを発揮して活躍できる人材を育成する。

Master's Program

This program is rooted in a systematic curriculum developed through the fusion of numerous fields, with the primary focus on medicine, dentistry, medical laboratory science, and life science and technology. It aims to inspire mutual cooperation in the various domains of the medical and life sciences and to develop capable medical professionals, researchers, educators, and other professionals in medicine, dentistry, medical laboratory science, and life science and technology who bring extensive knowledge and high ethical standards regarding human health and welfare to their work.

In detail, the Master of Medical Administration Course strives to effectively address today's social needs pertaining to medical services, based on a curriculum structured to develop professionals who will excel in positions of leadership. Specifically, the course is designed to train individuals who will help establish social systems that supply increasingly efficient and superior patient-focused health care through the fields of medical administration and policy.

The Master of Public Health in Global Health (MPH) Course places its main focus on preventative measures designed to solve issues related to medical insurance and healthcare on a global scale. In order to identify and deal with the societal factors that surround illness, insurance and healthcare systems, universal health insurance, and factors crossing national boundaries such as climate change and air pollution, this course aims to train professionals who, one, have a global perspective and can help formulate effective and efficient preventative strategies to deal with health challenges facing all of humankind, and two, can work with specialists in many fields toward common goals and gain the understanding of the community while contributing to society.

Health Sciences and Biomedical Engineering

Health Sciences and Biomedical Engineering, Master of Medical Administration Course

Health Sciences and Biomedical Engineering, Master of Public Health in Global Health (MPH) Course

Doctoral Program

Medical and Dental Sciences

This course is devoted to developing researchers who are well versed in specialized knowledge that spans both medicine and dentistry and who act as global leaders and cooperate closely with their counterparts in other fields; educators who are rich in spirit and have highly developed expertise in devising and implementing effective educational strategies; highly specialized medical professionals who have uncompromising ethical views and a passionate interest in research; and opinion leaders who will act as pioneers in a new and more progressive era.

Biomedical Sciences and Engineering

This program is designed to develop professionals who have comprehensive knowledge in the fields of life science and technology and medical science. These individuals will attain high degrees of specialization and problem-solving abilities and bring their wide-ranging scholarship and global perspective to interdisciplinary fields positioned to fuse the domains of life science and advanced medicine. In particular, the envisioned outcomes include the training of researchers who have advanced capabilities in the fulfillment of research objectives, educators who achieve distinguished levels of scholarship and possess an exceptional sense of humanity, and professionals who have the high-caliber management skills required for cutting edge innovation in response to global trends and societal demands in settings such as medical institutions and the biotechnology industry.

博士課程（下記分野は修士課程も担当）

Doctoral Program (Master's programs are also offered in the departments listed below.)

医歯学専攻
Medical and Dental Sciences

口腔機能再構築学講座 Oral Health Sciences	小児歯科学・障害者歯科学分野 Pediatric Dentistry / Special Needs Dentistry
口腔病理学分野 Oral Pathology	咬合機能矯正学分野 Orthodontic Science
細菌感染制御学分野 Bacterial Pathogenesis, Infection and Host Response	う蝕制御学分野 Cariology and Operative Dentistry
分子免疫学分野 Molecular Immunology	咬合機能健康科学分野 Masticatory Function and Health Science
先端材料評価学分野 Advanced Biomaterials	歯髄生物学分野 Pulp Biology and Endodontics
顎口腔腫瘍外科学分野 Oral and Maxillofacial Surgical Oncology	生体補綴歯科学分野 Advanced Prosthodontics
歯科放射線診断・治療学分野 Dental Radiology and Radiation Oncology	口腔再生再建学分野 Regenerative and Reconstructive Dental Medicine
歯科麻酔・口腔顔面痛制御学 分野 Dental Anesthesiology and Orofacial Pain Management	

顎顔面顎部機能再建学講座 Maxillofacial and Neck Reconstruction	分子発生学分野 Molecular Craniofacial Embryology
形成・再建外科学分野 Plastic and Reconstructive Surgery	分子細胞機能学分野 Cellular Physiological Chemistry
頭頸部外科学分野 Head and Neck Surgery	顎顔面外科学分野 Maxillofacial Surgery
腫瘍放射線治療学分野 Radiation Therapeutics and Oncology	顎顔面矯正学分野 Maxillofacial Orthognathics
顎顔面解剖学分野 Maxillofacial Anatomy	生体組織再建外科学分野 Reconstructive Plastic Surgery
認知神経生物学分野 Cognitive Neurobiology	

生体支持組織学講座 Bio-Matrix	病態生化学分野 Biochemistry
細胞生物学分野 Cell Biology	分子情報伝達学分野 Cell Signaling
病態代謝解析学分野 Medical Biochemistry	歯周病学分野 Periodontology
運動器外科学分野 Joint Surgery and Sports Medicine	無機生体材料科学分野 Inorganic Biomaterials
硬組織薬理学分野 Pharmacology	

環境社会医歯学講座 Public Health	医療経済学分野 Health Care Economics
国際健康推進医学分野 Global Health Promotion	歯学教育開発学分野 Dental Education Development
寄生虫学・熱帯医学分野 Parasitology and Tropical Medicine	健康推進歯学分野 Oral Health Promotion
法医学分野 Forensic Medicine	歯学教育システム評価学分野 Educational System in Dentistry
政策科学分野 Health Care Management and Planning	教育メディア開発学分野 Educational Media Development
分子疫学分野 Molecular Epidemiology	保険医療管理学分野 Insured Medical Care Management
医療政策情報学分野 Health Policy and Informatics	国際保健医療事業開発学分野 Global Health Entrepreneurship
先進倫理医科学分野 Life Sciences and Bioethics	臨床統計学分野 Clinical Biostatistics
法歯学分野 Forensic Dentistry	感染症健康危機管理学分野 Infectious Disease Emergency Preparedness

老化制御学講座 Gerontology and Gerodontology	摂食嚥下リハビリテーション学 分野 Dysphagia Rehabilitation
リハビリテーション医学分野 Rehabilitation Medicine	
高齢者歯科学分野 Gerodontology and Oral Rehabilitation	

全人的医療開発学講座 Comprehensive Patient Care	臨床腫瘍学分野 Clinical Oncology
臨床検査医学分野 Laboratory Medicine	総合診療歯科学分野 General Dentistry
生体集中管理学分野 Intensive Care Medicine	歯科心身医学分野 Psychosomatic Dentistry
薬物動態学分野 Pharmacokinetics and Pharmacodynamics	先駆の医療人材育成分野 Professional Development in Health Sciences
臨床医学教育開発学分野 Medical Education Research and Development	総合診療医学分野 General Medicine
救急災害医学分野 Acute Critical Care and Disaster Medicine	統合臨床感染症学分野 Infectious Diseases

認知行動医学講座 Cognitive and Behavioral Medicine	脳神経病態学分野 Neurology and Neurological Science
神経機能形態学分野 Neuroanatomy and Cellular Neurobiology	精神行動医科学分野 Psychiatry and Behavioral Sciences
システム神経生理学分野 Systems Neurophysiology	脳神経機能外科学分野 Neurosurgery
分子神経科学分野 Molecular Neuroscience	血管内治療学分野 Endovascular Surgery
神経病理学分野 Neuropathology	NCNP脳機能病態学分野 NCNP Brain Physiology and Pathology
眼科学分野 Ophthalmology and Visual Science	
耳鼻咽喉科学分野 Otorhinolaryngology	

生体環境応答学講座 Bio-Environmental Response	脂質生物学分野 Lipid Biology
免疫アレルギー学分野 Immune Regulation	発生発達病態学分野 Pediatrics and Developmental Biology
ウイルス制御学分野 Molecular Virology	膠原病・リウマチ内科学分野 Rheumatology
環境生物学分野 Cellular and Environmental Biology	皮膚科学分野 Dermatology
生体防御学分野 Biodefense Research	NCCHD育成医学分野 NCCHD Child Health and Development
病態細胞生物学分野 Pathological Cell Biology	

器官システム制御学講座 Systemic Organ Regulation	循環制御内科学分野 Cardiovascular Medicine
人体病理学分野 Human Pathology	心肺統御麻酔学分野 Anesthesiology
細胞生理学分野 Physiology and Cell Biology	心臓血管外科学分野 Cardiovascular Surgery
分子細胞循環器学分野 Molecular Cellular Cardiology	腎臓内科学分野 Nephrology
分子代謝医学分野 Molecular Medicine and Metabolism	生殖機能協働学分野 Comprehensive Reproductive Medicine
幹細胞制御分野 Stem Cell Regulation	腎泌尿器外科学分野 Urology
幹細胞医学分野 Stem Cell Biology	消化管外科学分野 Gastrointestinal Surgery
統合呼吸器病学分野 Respiratory Medicine	呼吸器外科学分野 Thoracic Surgery
消化器病態学分野 Gastroenterology and Hepatology	都医学研
総合外科学分野 Specialized Surgeries	疾患分子生物学分野 Igakuken Disease-oriented Molecular Biology

先端医療開発学講座 Advanced Therapeutic Sciences	肝胆膵外科学分野 Hepatobiliary and Pancreatic Surgery
臨床解剖学分野 Clinical Anatomy	整形外科学分野 Orthopaedic and Spinal Surgery
システム発生・再生医学分野 Systems BioMedicine	画像診断・核医学分野 Diagnostic Radiology and Nuclear Medicine
包括病理学分野 Comprehensive Pathology	ゲノム機能多様性分野 Genomic Function and Diversity
分子腫瘍医学分野 Molecular Oncology	疾患多様性遺伝学分野 Human Genetics and Disease Diversity
診断病理学分野 Surgical Pathology	応用再生医学分野 Applied Regenerative Medicine
疾患モデル動物解析学分野 Experimental Animal Model for Human Disease	JFCR腫瘍制御学分野 JFCR Cancer Biology
シグナル遺伝子制御学分野 Signal Gene Regulation	医科学数理分野 Medical Science Mathematics
先端計測開発医学分野 Biomedical Devices and Instrumentation	先端バイオマテリアル分野 Frontier Biomaterials
生体材料機能医学分野 Biofunction Research	ゲノム健康医療学分野 Personalized Genomic Medicine for Health
遺伝子応用医学分野 Applied Gene Medicine	器官発生・創生学分野 Organogenesis and Neogenesis
分子細胞遺伝学分野 Molecular Cytogenetics	統合データ科学分野 Integrated Data Science
血液内科学分野 Hematology	生物統計学分野 Biostatistics
分子内分泌代謝学分野 Molecular Endocrinology and Metabolism	AIシステム医科学分野 AI Systems Medicine

※下記８分野は大学院では修士課程のみ担当

Note: At the graduate level, only master's programs are offered in the eight departments listed below.

生涯口腔保健衛生学分野 Lifetime Oral Health Care Sciences	口腔健康教育学分野 Oral Health Care Education
健康支援口腔保健衛生学分野 Oral Care for Systemic Health Support	口腔基礎工学分野 Basic Oral Health Engineering
口腔疾患予防学分野 Preventive Oral Health Care Sciences	口腔デジタルプロセス学分野 Digital Dentistry
地域・福祉口腔機能管理学分野 Oral Health Sciences for Community Welfare	口腔機能再建工学分野 Oral Prosthetic Engineering

生命理工医療科学専攻 Biomedical Sciences and Engineering	
医用器材学講座 Biomedical Engineering	生命有機化学分野 Chemical Bioscience
センサ工学分野 Biomedical Devices and Instrumentation	メディシナルケミストリー分野 Medicinal Chemistry
バイオ情報分野 Biomedical Information	金属生体材料科学分野 Metallic Biomaterials
バイオエレクトロニクス分野 Bioelectronics	有機生体材料科学分野 Organic Biomaterials
バイオデザイン分野 Biodesign	バイオメカニクス分野 Biomechanics
物質工学分野 Material-Based Medical Engineering	セラミックバイオマテリアル分野 Ceramic Biomaterials
薬化学分野 Organic and Medicinal Chemistry	先進バイオ分子医学分野 Advanced Bio-molecular Design

統合分子疾患科学講座 Integrative Molecular Biomedicine	分子構造情報学分野 Structural Biology
分子細胞生物学分野 Molecular Cell Biology	機能分子病態学分野 Biomolecular Pathogenesis
発生再生生物学分野 Developmental and Regenerative Biology	生体情報薬理学分野 Bio-informational Pharmacology
免疫学分野 Immunology	疾患ゲノム機能分野 Functional Genomics in Diseases
エピジェネティクス分野 Epigenetics	環境エピゲノム分野 Epigenetic Epidemiology

ゲノム機能情報分野 Functional Genome Informatics	領域創成科学分野 Interdisciplinary Sciences
理研生体分子制御学分野 RIKEN Molecular and Chemical Somatology	データ科学アルゴリズム設計・解析分野 Data Science Algorithm Design and Analysis
NCC腫瘍医科学分野 NCC Cancer Science	AI技術開発分野 AI Technology Development
細胞分子医学分野 Cellular and Molecular Medicine	医化学分野 Medical Chemistry

生体検査科学講座 Biomedical Laboratory Sciences	疾患生理機能解析学分野 Clinical and Diagnostic Laboratory Science
形態・生体情報解析学分野 Anatomical and Physiological Science	先端分析検査学分野 Analytical Laboratory Chemistry
分子生命情報解析学分野 Biochemistry and Biophysics	先端血液検査学分野 Laboratory Molecular Genetics of Hematology
遺伝子細胞検査学分野 Molecular and Cellular Biology	免疫病態検査学分野 Immunopathology
分子病理検査学分野 Molecular Pathology	分子病原体検査学分野 Molecular Microbiology
生体機能システム学分野 Biofunctional System Engineering	
呼吸器・神経系解析学分野 Respiratory and Nervous System Science	

東京医科歯科大学・チリ大学国際連携医学系専攻
University of Chile and TMDU Joint Degree Doctoral Program in Medical Sciences with mention of a medical specialty

東京医科歯科大学・チュラロンコーン大学国際連携歯学系専攻
Tokyo Medical and Dental University and Chulalongkorn University International Joint Degree Doctor of Philosophy Program in Orthodontics

東京医科歯科大学・マヒドン大学国際連携医学系専攻
Joint Degree Doctoral Program in Medical Sciences between Tokyo Medical and Dental University and Mahidol University

寄附講座・寄附研究部門
Endowed Departments

肝臓病態制御学講座 Liver Disease Control	先進不整脈学講座 Advanced Arrhythmia Research
軟骨再生学講座 Cartilage Regeneration	消化器連携医療学講座 Collaborative Medicine for Gastroenterology and Hepatology (CMGH)
消化管先端治療学講座 Advanced Therapeutics for GI Diseases	小児地域成育医療学講座 Child Health and Development
整形外科傷外科学治療開発学講座 Orthopaedic and Trauma Research	東京都地域医療政策学講座 Tokyo Metropolitan Health Policy Advisement
呼吸・睡眠制御学講座 Respiratory Physiology and Sleep Medicine	茨城地域医療学講座 Department of Community Medicine (Ibaraki)
茨城県小児・周産期地域医療学講座 Pediatrics, Perinatal and Maternal Medicine (Ibaraki)	茨城県地域産科婦人科学講座 Department of Women's Health
血管代謝探索講座 Cardiovascular Nutrition and Metabolism	肺炎疫治療学講座 Department of Pulmonary Immunotherapeutics
茨城県腎臓疾患地域医療学講座 Nephrology and Regional Health (Ibaraki)	先端人工知能医用画像診断学講座 Department of Architectural Intelligence (AI) Radiology
生涯免疫難病学講座 Lifetime Clinical Immunology	

ジョイントリサーチ講座・ジョイントリサーチ部門
Joint Research Departments

先端技術医療応用学講座 Advanced Technology in Medicine	分子生命医学講座 Nano-Bioscience
運動器機能形態学講座 Functional Joint Anatomy	介護・在宅医療連携システム開発学講座 R&D Innovation for Home Care Medicine
先端視覚画像医学講座 Advanced Ophthalmic Imaging	未病制御学研究部門 Precision Health
細胞構造生理学研究部門 (CeSPJRL)	
Cellular and Structural Physiology (CeSPJRL)	

保健衛生学研究科

Graduate School of Health Care Sciences

看護先進科学専攻

学士課程で修得した知識・技術を基盤に、科学的思考と研究・教育・実践能力を養い、保健・医療分野における広い視野と高い倫理観を持つ、国際的・学際的に活躍する高度実践者や研究者、教育者を養成する。

博士課程

Doctoral Program

看護先進科学専攻 Nursing Innovation Science

基盤看護開発学講座

Development Studies in Fundamental Nursing

看護ケア技術開発学域

Innovation in Fundamental and Scientific Nursing Care

看護ケア技術開発学分野

Innovation in Fundamental and Scientific Nursing Care

ヘルスプロモーション看護学域

Health Promotion Nursing

地域保健看護学分野

Community Health Nursing

地域健康増進看護学分野

Community Health Promotion Nursing

臨床看護開発学講座

Development Studies in Clinical Nursing

先端侵襲緩和ケア看護学域

Critical and Invasive Palliative Care Nursing

先端侵襲緩和ケア看護学分野

Critical and Invasive Palliative Care Nursing

精神・人間発達看護学域

Mental Health and Human Development Nursing

精神保健看護学分野

Mental Health and Psychiatric Nursing

小児・家族発達看護学分野

Child and Family Nursing

リプロダクティブヘルス看護学分野

Reproductive Health Nursing

在宅がんエンドオブライフケア看護学域

Home Care and End-of-Life Care Nursing

在宅ケア看護学分野

Home Care Nursing

がんエンドオブライフケア看護学分野

End-of-Life Care and Oncology Nursing

Nursing Innovation Science

Building on knowledge and techniques acquired in the undergraduate program, the Nursing Innovation Science aims to train high-level practitioners capable of working in an international and interdisciplinary environment by fostering scientific thinking alongside research, teaching, and applied capabilities, and instilling a broad perspective and high sense of ethics suitable for the healthcare and medical field.

学部

Faculties

医学部

Faculty of Medicine

医学科

保健衛生学科

看護学専攻

検査技術学専攻

School of Medicine

School of Health Care Sciences

Track of Nursing Science

Track of Medical Technology

医学部は1951年に設立され、現在は医学科と保健衛生学科からなっている。医学科の授業は、生体と病気のメカニズムを学び、半年間の自由選択学習で科学的な考え、結果のまとめ方を学ぶ。また、基礎医学の研究者養成コース、一時学部を離れ大学院で学ぶMD-PhDコース、多職種間の連携、協調のとれた包括的医療を学ぶ医歯学融合教育を行っている。保健衛生学科は看護学専攻と検査技術学専攻とからなる。看護学専攻の授業は基礎・臨床看護学と地域保健看護学があり、検査技術学専攻の授業は基礎検査学と病因・病態検査学がある。

医学科と保健衛生学科は、国内にとどまらず世界の医療現場においてリーダーとなりうる優秀な学生を歓迎する。さらに、本学は他の人々に深い配慮と豊かな想像力を持ち、国民の健康に貢献しようという強い意志を持った学生を求めている。東京医科歯科大学の3つの教育理念に基づき、医学部の全教職員は学生が学術的・臨床的知識を修得し、臨床の場では高い技術を備えるよう指導するとともに、研究意欲に富み、すぐれた人格と洞察力を持つ医療人を育てるよう努める。

Our University's Faculty of Medicine was founded in 1951, and currently consists of the School of Medicine and School of Health Care Sciences. Students in the School of Medicine learn about the mechanism of the living body and diseases, as well as how to summarize scientific ideas and results through semi-annual elective course studies. We also offer integrated medical and dental care education, with a focus on comprehensive medicine, featuring a researcher training course in basic medicine, an MD-PhD Course in which students leave their department temporarily and learn at graduate school, and partnerships with various professional occupations. The School of Health Care Sciences comprises Track of Nursing Science and Track of Medical Technology. Track of Nursing Science provides lectures in basic and clinical nursing studies, and Track of Medical Technology offers lectures in basic medical examination as well as etiology and pathological examination.

The School of Medicine and the School of Health Care Sciences welcome outstanding students who are expected to become leaders in clinical practice throughout Japan and around the world. In addition, our university welcomes students who have deep imagination and consideration for other people and those with a strong will to contribute to the well-being of the people.

Through the three educational philosophies of Tokyo Medical and Dental University, the entire faculty and all staff members of the Faculty of Medicine deliver the kind of education to students that enables them to acquire academic and clinical knowledge, achieve high skills in a clinical setting, and be highly motivated in their studies. We serve to nurture medical professionals with high character and insight.

歯学部

Faculty of Dentistry

歯学科

豊かな人間性を有し、使命感をもって全人的な歯科医療を実践し、国民の健康維持・増進に寄与するとともに、国際的視野から歯科医学・歯科医療の向上に貢献できる指導者を育成する。

- 幅広い教養を身につけ、歯科医師としての豊かな人間性を培う。
- 基本的な科学原理と概念を理解し、生命科学の知識を修得する。
- 科学的探究心をもち、自ら問題を発見し、解決する能力を身につける。
- 全身の常態と病態を理解した上で、口腔・頭蓋・顎・顔面領域の疾患の予防、診断、治療に関する知識と基本的技術を修得する。
- 社会における歯科医学・医療の役割とその重要性を理解する。

口腔保健学科

口腔保健衛生学専攻

口腔保健工学専攻

温かく豊かな人間性を有し、口腔保健・福祉の立場から、人々の健康で幸せな生活の実現のため、専門的知識および技術をもって広く社会貢献し、指導的役割を果たすことのできる人材を育成する。

口腔保健学科では、次のような一般教育目標の基に教育を行っている。

- 生命の尊厳と基本的な科学原理・概念を理解し、生命科学の知識を修得する。
- 基本的人権を尊重し、相手の心情と行動を理解して人と接する能力を身につける。
- 社会における口腔保健・福祉の果たす役割とその重要性を理解する。
- 心身の様々な状態を理解し、口腔保健に関する知識および技術を修得する。
- 科学的探究心と問題解決能力を身につけ、生涯学習への意欲を培う。
- 保健・医療・福祉等の関連職種と連携して活動できる能力を身につける。
- 口腔保健の立場から国際貢献ができる能力を修得する。
- 深い人間理解と医療人としての高い倫理観、豊かな感性を身につける。
- QOLの向上に関わるものづくりの専門家として、自らの高度な知識と技術を社会に還元する意欲を養う。

School of Dentistry

The educational philosophy of the School of Dentistry is primarily to foster dentists who can promote and maintain health by faithfully providing comprehensive dental care and contributing to the development of dental medicine and service from a global perspective. We deem it our mission to educate dental students who have attained the following goals at the time of graduation:

- Acquire a broad range of general knowledge and have wide experience, so as to become a dentist with a rich sense of humanity
- Understand scientific principles and concepts and acquire knowledge in bioscience
- Have an inquiring mind that enables independent discovery of problems and the solutions thereto
- Acquire knowledge and basic skills necessary for the prevention, diagnosis and treatment of diseases in the oral and maxillofacial regions, based on a deep understanding of normal and pathologic general conditions
- Fully understand the importance of the role of dental medicine and dental care in society

School of Oral Health Care Sciences

Track of Oral Health Care Sciences

Track of Oral Health Engineering

The educational philosophy of the School of Oral Health Care Sciences is to promote professional leaders with kind and well-rounded humanity, based on knowledge and technology of oral health and welfare, who can contribute to society for people's healthy and happy lives. The following goals are to be met by the time of graduation:

- Understand the dignity of life as well as scientific principles and concepts, and acquire knowledge in bioscience
- Respect fundamental human rights and acquire the ability to associate with people who understand the way other people feel and behave
- Understand the role and importance of oral health and welfare in society
- Understand various conditions of mind and body to acquire knowledge and utilize technology to promote oral health
- Develop an inquiring mind and problem-solving ability and have the will to pursue lifelong learning
- Acquire the ability to act as a specialist of health, medical treatment or welfare
- Learn the ability to contribute internationally from the point of view of oral health
- Acquire high ethics as a medical professional with deep understanding of people and rich sensibilities
- Acquire the desire to contribute to society with advanced knowledge and the technical ability to be a "Manufacturing Specialist" who promotes QOL

教養部

College of Liberal Arts and Sciences

東京医科歯科大学の基本理念に基づき、教養部では国際的に通用する医療人の基盤となる、さまざまな文化や多様な世界を理解できる幅広い教養と、他者を理解するための豊かな人間性と倫理観、自ら問題提起し解決する創造力を兼ね備えた人材を育成する。

教養教育の理念の実現のために、教養教育と専門教育を学ぶための基礎教育を並行して行い、以下の4つの力を学生に獲得させる。

- 市民社会の一員として、自己と他者を理解するための幅広い教養と感性
- 科学的に考え、理解し、自ら問題を見つけ継続して学ぶ力
- 国際的な医療人として活躍するために必要なコミュニケーションの能力
- 専門教育に必要な基礎学力や思考力、技術



法皇塚広場
Ho-oh-zuka Lawn

人間科学系 Human Sciences

人文社会科学分野
Humanities and Social Sciences
政治学
Politics
文学
Literature

保健体育学分野
Health Sciences and Physical Education

自然科学系 Natural Sciences

数学分野
Mathematics
物理学分野
Physics

化学分野
Chemistry
生物学分野
Biology

In accordance with the overall philosophy of Tokyo Medical and Dental University, the College of Liberal Arts and Sciences seeks to foster an academic environment in which diverse cultures and values, empathy, creativity, and ethical standards are emphasized.

Our curriculum combines liberal arts education and pre-health education and specifically aims to help students:

- Develop as civic-minded professionals who can participate in a global society
- Develop the scientific and analytic mindset needed both to identify and solve problems
- Acquire the communication skills required to contribute to the global healthcare profession
- Acquire the strong foundation needed to support future study



ヒポクラテスホール (校舎棟)
Hippocrates Hall



シャン・ドゥ・コースブリー (福利厚生棟)
Champ de Causerie

外国語系 Foreign Languages

英語分野
English
第二外国語分野
Additional Foreign Languages
ドイツ語
German

フランス語
French
中国語
Chinese
日本語
Japanese

研究所

Research Institutes

生体材料工学研究所

Institute of Biomaterials and Bioengineering

当研究所の前身である歯科材料研究所は1951年にスタートし、その後、半世紀以上にわたって歯科材料を含む生体材料学と医用器材の研究に特化した附置研究所として、他に先駆け医歯工連携の歴史を綴ってきた。この間、1966年に医用器材研究所として、1999年には現在の生体材料工学研究所（略称：生材研）として発展的に改組・改称され、さらに2012年度の改組により医療基盤材料、生体機能修復、医療デバイス、生体機能分子の4大研究部門、12分野が設置され、現在では13分野に拡張している。これまでに世界に先駆け、「活性型ビタミンD製剤の開発」「抗血栓性ポリマー（MPC）の開発」「超弾性型Ti-Ni合金ワイヤーの開発」「人工アパタイトの製造」などの研究成果を世に出し、基礎から医用デバイス、医療製品の開発に至る、生体材料工学に関する世界の研究拠点として活動してきた。2016年度から当研究所は文科省共同利用・共同研究拠点に認定され、東京工業大学、広島大学、静岡大学の各研究所とネットワークを形成して生体医歯工学分野の拠点として共同研究を推進する体制を整えてきた。さらに2022年度から第Ⅱ期事業として、第Ⅰ期の成果を発展させ、AI・IoTを基盤とすることで高水準工技術間の横断連携を強化し、ニューノーマル社会の医療基盤の創生を目指している。また、バイオマテリアル・バイオエンジニアリングに関する学際的基礎を深化させ、先端的应用研究を以下の通り推進している。

1. 疾病に関する分子情報の集積や機能分子創製による、先端医療ナノバイオサイエンス
2. バイオインスパイアード・バイオマテリアルの創製と応用研究
3. バイオシステムエンジニアリングの先端医療への応用研究

わが国の研究環境は激変しているが、当研究所はそれを飛躍のための好機と捉え、世界に冠たる研究機関としての礎を一層強固にしつつある。また、若い優秀な人材が魅力を感じる研究所作りを目指している。

医療基盤材料研究部門 Biomedical Materials

金属生体材料学分野
Metallic Biomaterials
無機生体材料学分野
Inorganic Biomaterials
有機生体材料学分野
Organic Biomaterials

生体機能修復研究部門 Biofunctional Restoration

生体材料機能医学分野
Biofunction Research
物質医工学分野
Material-based Medical Engineering
バイオメカニクス分野
Biomechanics
バイオデザイン分野
Biodesign

The Institute of Biomaterials and Bioengineering (IBB) was originally established in 1951 as the Research Institute of Dental Materials with the aim of developing innovative dental devices and materials. After being reorganized into the Institute for Medical and Dental Engineering in 1966, the institute was given its present name in 1999. In 2012 the IBB was organized into four large divisions consisting of 12 departments, and this has since been expanded to the present 13 departments. Since its establishment the IBB has been an international forerunner, contributing to the development of biomaterials and medical devices by harmonizing engineering and technological science with the medical and dental sciences.

In 2016 the IBB was certified by MEXT as a joint usage/research facility and formed a network with research faculties at Tokyo Institute of Technology, Hiroshima University, and Shizuoka University. The IBB now serves as a hub for joint research in medical and dental bioengineering. The goal in Phase II from fiscal 2022 is to create medical infrastructure attuned to the “new normal” society by building on what was achieved at the facilities in Phase I and strengthening collaboration across sophisticated engineering technologies, with AI and IoT as the foundation. Moreover, the IBB promotes three objectives in order to expand and deepen the basic science of biomaterials and bioengineering:

1. An inquiry into Nano-Bioscience for Advanced Medicine and Dentistry
2. The creation of Bio-Inspired Biomaterials for New Clinical Applications
3. The development of Bio-System Engineering for Advanced Medical and Dental Devices

While the research environment around us is drastically and rapidly changing, the IBB has been making continuous efforts to take a leading role as an international center of excellence of biomaterials and bioengineering.



生体材料工学研究所
Street view of the IBB

医療デバイス研究部門 Medical Devices

バイオエレクトロニクス分野
Bioelectronics
バイオ情報分野
Biomedical Information
センサ医工学分野
Biomedical Devices and Instrumentation

生体機能分子研究部門 Biomolecular Chemistry

メディシナルケミストリー分野
Medicinal Chemistry
生命有機化学分野
Chemical Bioscience
薬化学分野
Organic and Medicinal Chemistry

難治疾患研究所

Medical Research Institute

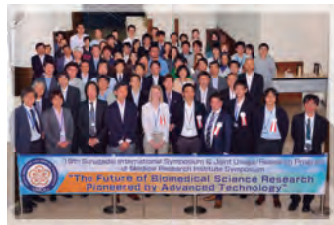
当研究所は、がん、心血管、神経、運動器、代謝、免疫など広範囲にわたる難治疾患病態発現の“学理”と“応用”、すなわち、基本原理を理解し、その診断、治療法を開発することを目指している。また、発生、分化の基本原理の解明や難治疾患の新規治療法の開発をもたらすであろう幹細胞の研究を推進する。この目的達成のため、分子、細胞、モデル動物など多岐にわたる一流の研究者を集め、ヒトを含む生物全般に共通して働く分子機構を明らかにし、難治疾患に関わる臨床と実験試料の多大なリソースを集積してきた。文部科学大臣により「難治疾患共同研究拠点」に認定されている当研究所の主なミッションは：

1. 難治疾患の病因・病態解明と診断・予防・治療法開発の基盤形成に資する共同利用・共同研究拠点の構築
2. 「難治疾患バイオリソース」、「難治疾患モデル動物」、「難治疾患オミックス」の3つの研究リソースを活用した公募型の戦略的難治疾患克服共同プロジェクトの推進
3. 研究リソース群や解析支援施設の利用機会提供による、国内外の難治疾患研究への貢献
4. 難治疾患研究に携わる若手研究者の育成システム整備
5. 難治疾患研究の啓発と最先端情報発信

当研究所は、学生、大学院生の教育、若手研究者の育成に深く関与するとともに、国際的なプラットフォームの形成により広く開かれた研究所を目指している。



M&Dタワー
M&D Tower



駿河台国際シンポジウム
Surugadai International Symposium

未来生命科学研究部門 Visionary Life Science

医化学分野
Medical Chemistry
病態生理化学分野
Biochemical Pathophysiology
発生再生生物学分野
Developmental and Regenerative Biology
分子細胞生物学分野
Molecular Cell Biology
幹細胞制御分野
Stem Cell Regulation
分子疫学分野
Molecular Epidemiology
幹細胞医学分野
Stem Cell Biology
フロンティア研究室
Frontier Research Unit

ジョイントリサーチ部門 Joint Research Departments

未病制御学研究部門
Precision Health

病態制御科学研究部門 Advanced Pathophysiological Science

機能分子病態学分野
Biomolecular Pathogenesis
生体防御学分野
Biodefense Research
神経病理学分野
Neuropathology
分子神経科学分野
Molecular Neuroscience
病態細胞生物学分野
Pathological Cell Biology
免疫疾患分野
Immunology
分子遺伝分野
Molecular Genetics
フロンティア研究室
Frontier Research Unit

連携研究部門 Integrative Research

機能構築研究部門
Biosystem Generation
病態発現機構研究部門
Pathogenetic Regulation

The Medical Research Institute focuses on the expression of pathologies in patients suffering from a wide range of intractable diseases, including neoplastic, cardiovascular, neurological, locomotor, metabolic, and immunological disorders, with the aim of establishing both “principles” and “applications,” that is to say understanding the fundamental principles and then developing methods for diagnosis and treatment. Research is conducted on stem cells, which hold great potential for the elucidation of the fundamental principles of genesis and differentiation as well as the development of new treatment methods for intractable diseases. First class researchers whose expertise covers the molecular, cellular, and animal modeling fields collaborate to explore the cellular and molecular mechanisms operating in the life of basic organisms as well as humans, amassing in the process a large cache of resources for use in clinical and experimental work on intractable diseases. As an institution designated by the Minister of Education, Culture, Sports, Science and Technology as a Joint Usage/Research Center for Intractable Diseases, our mission consists principally of the following:

1. Establish a joint usage/research facility, where we will elucidate the pathology and mechanisms of intractable diseases and thereby develop clinical diagnosis systems, effective treatments, and prophylactic designs for these diseases.
2. Implement strategic joint open projects to overcome intractable diseases by taking advantage of Medical Research Institute resources: Medical Bioresources, Animal Model Resources, and Omics Data Resources.
3. Provide global open access to our resources and our excellent research facilities, thereby contributing to the broad development of intractable disease research in Japan and overseas.
4. Build an education and support system for young researchers working on intractable diseases.
5. Enlighten the public regarding intractable disease research and disseminate the latest leading-edge information.

The Medical Research Institute aims to make a profound contribution to undergraduate and graduate education and to the training of young researchers, while at the same time creating an international platform for a broad range of research.

バイオデータ科学研究部門 Biological Data Science

分子構造情報学分野
Structural Biology
ゲノム機能情報分野
Functional Genome Informatics
ゲノム機能多様性分野
Genomic Function and Diversity
生体情報薬理学分野
Bio-informational Pharmacology
分子細胞遺伝分野
Molecular Cytogenetics
医科学数理分野
Medical Science Mathematics
エピジェネティクス分野
Epigenetics
フロンティア研究室
Frontier Research Unit

若手研究者育成推進室 Young Researcher Development Laboratory

難病基盤・応用研究プロジェクト室
Intractable Disease Integrated Research Laboratory

大学院教育研究支援実験施設 Advanced Technology Laboratory

ゲノム解析室
Genome Laboratory
細胞プロテオーム解析室
Laboratory of Cytometry and Proteome
未来ゲノム研究開発支援室
Laboratory of Genome Editing for Biomedical Research
形態機能解析室
Laboratory of Anatomy and Cell Function
バイオリソース支援室
Bioresource Laboratory
構造解析室
Laboratory for Structure Analysis
幹細胞支援室
Stem Cell Laboratory
単一細胞オミックス解析室
Single-cell Omics Laboratory

新型コロナウイルス研究プロジェクト推進室 COVID-19 Integrated Research Laboratory

病院

Hospital

東京医科歯科大学病院は2021年10月1日に医学部附属病院と歯学部附属病院の一体化により新しくスタートした。

医学部附属病院は1944年に設立された東京医学歯学専門学校附属医院を起源とし、歯学部附属病院は1916年に設立（正しくは、医術開業試験附属病院より分離）された歯科医術開業試験附属病院を起源としていたが、組織の効率化及びめまぐるしく変わる社会環境に応じて、医療系総合大学の病院として社会に貢献するため、より良い形を模索し、一体化することとなった。

新たな病院の理念は、旧医学部附属病院の理念「安全良質な高度・先進医療を提供しつづける、社会に開かれた病院」と旧歯学部附属病院の理念「優れた医療人の育成に努め、患者さん一人ひとりにあった最高水準の歯科医療を提供する」を継承し「世界最高水準のトータル・ヘルスケアを提供し、人々の幸福に貢献する」と定め、さらに基本方針として以下の4項目を定めた。

【基本方針】

1. 患者中心の良質な全人的医療の提供
2. 人間性豊かな医療人の育成
3. 高度先進医療の開発と実践
4. 人々の信頼に応える社会に開かれた病院

医学部附属病院と歯学部附属病院が一体化したことにより、多職種連携による、より良質な医療の提供、受診者に対する医療安全の向上、教育研修体制や治験・臨床試験支援体制の充実および各部門の集約化による業務の効率化など、これまでは制度的にできなかったことが実現可能となり、診療・教育・研究の面で大きな効果が期待される。医歯連携を高めたチーム医療で全身をトータル的に診ることによる受診者の健康へのさらなる貢献、次代を担う優れた医療人の育成及び先進的な研究開発をおこなうことで大学病院としての役割を遂行し、社会に貢献していくことを目標とする。

また、2023年度には「機能強化棟（C棟）」が完成予定となっている。機能強化棟（C棟）は免震構造を備え、救急部門、ICU部門、ハイブリッドオペ室等が入り、新時代の救急医療と高度先進医療を提供する拠点となるよう整備する。また、高度先進医療に対応するだけでなく、災害拠点病院としてのインフラも整え、最高水準の医療提供を目指す。

Tokyo Medical and Dental University Hospital made a fresh start on October 1, 2021 through the integration of the Medical Hospital and the Dental Hospital.

Tokyo Medical and Dental College was established in 1944 and the Medical Hospital originated from a hospital attached to the college. The predecessor of the Dental Hospital was the Ministry of Education Dental Hospital, which separated from the Medical License Examination Center Hospital in 1916. To enhance organizational efficiency and contribute to society as a hospital of a comprehensive medical university, responding to the rapidly changing social environment, it was decided to integrate the two hospitals in order to optimize the structure. The philosophy of the new hospital is to “contribute to people's well-being by providing the world's highest standard of Total Healthcare.” This is based on the former Medical Hospital's philosophy, “To advance the quality of medical care and make it accessible to the public,” and the former Dental Hospital's philosophy, “Our hospital strives to train superior medical professionals and offer dental care of the highest standard for each patient.” In addition, the Hospital has the following four goals.

TMDU Hospital's Goals

1. To provide patient-centric, high-quality, holistic medical care
2. To cultivate compassionate medical professionals
3. To develop and practice high-quality medical care
4. To be accessible to the community and responsive to patient needs

By transcending previous institutional constraints, the integration of the Medical Hospital and the Dental Hospital enables TMDU Hospital to strengthen provision of medical care of superior quality and improvement of medical safety for patients through inter-professional collaboration, enhance the education and training system and the clinical trial support system, and achieve greater operational efficiency through consolidation of various departments, thus yielding significant gains in terms of medical treatment, education, and research. The Hospital aims to fulfill its role as a university hospital and benefit society by further contributing to the health of patients by providing total medical care for the whole body through team medicine with enhanced medical-dental cooperation, fostering excellent medical professionals who will lead the next generation, and conducting advanced research and development. The Functional Enhancement Building (Building C) is scheduled for completion in fiscal 2023. The Functional Enhancement Building (Building C) will be equipped with a seismic isolation structure and will house the emergency department, ICU, hybrid operating theaters, etc., to become a center for provision of emergency medical care and highly advanced medical care in the new era. In addition to responding to the needs for highly advanced medical care, the Hospital will further develop its infrastructure as a disaster base hospital, aiming to provide the highest level of medical care.



A・B棟
Building A-B



D棟
Building D



C棟（イメージ図）
Rendering image of building C



内田病院長と研修医
Exchange between director Uchida and
trainee resident

病床数：813 ユニット数：329

Beds:813 Chair Units:329

医系診療部門 Division of Clinical Medicine

内科系診療領域

Department of Internal Medicine

血液内科 Hematology	呼吸器内科 Pulmonary Medicine
膠原病・リウマチ内科 Rheumatology	臨床腫瘍科 Department of Clinical Oncology
糖尿病・内分泌・代謝内科 Diabetes, Endocrinology and Metabolism	緩和ケア科 Palliative Care
腎臓内科 Nephrology	がんゲノム診療科 Precision Cancer Medicine
総合診療科 General Medicine	遺伝子診療科 Medical Genetics
消化器内科 Gastroenterology and Hepatology	長寿・健康人生推進科 Personalized Medicine for Healthy Aging
循環器内科 Cardiovascular Medicine	感染症内科 Infectious Diseases

外科系診療領域

Department of General Surgery

食道外科 Esophageal Surgery	心臓血管外科 Cardiovascular Surgery
胃外科 Gastric Surgery	呼吸器外科 Thoracic Surgery
大腸・肛門外科 Colorectal Surgery	泌尿器科 Urology
乳腺外科 Breast Surgery	頭頸部外科 Head and Neck Surgery
小児外科 Pediatric Surgery	救急科 Acute Medicine
末梢血管外科 Peripheral Vascular Surgery	病理診断科 Diagnostic Pathology
肝胆膵外科 Hepatobiliary and Pancreatic Surgery	

感覚・皮膚・運動機能診療領域

Department of Sensory, Orthopaedic, and Dermatologic Medicine

眼科 Ophthalmology	再建形成外科 Reconstructive Plastic Surgery
耳鼻咽喉科 Otorhinolaryngology	整形外科 Orthopaedic Surgery
皮膚科 Dermatology	リハビリテーション科 Rehabilitation
形成・美容外科 Plastic and Reconstructive Surgery	

小児・周産・女性診療領域

Department of Pediatrics, Perinatal, and Women's Medicine

小児科 Pediatrics	周産・女性診療科 Perinatal and Women's Medicine
-------------------	--

脳・神経・精神診療領域

Department of Neurology, Neurosurgery, Psychiatry, and Anesthesiology

脳神経外科 Neurosurgery	精神科 Psychiatry
脳神経内科 Neurology	心身医療科 Psychosomatic and Palliative Medicine
血管内治療科 Endovascular Surgery	麻酔・蘇生・ペインクリニック科 Anesthesiology

放射線診療領域

Department of Radiology

放射線治療科 Radiation Oncology	放射線診断科 Diagnostic Radiology
------------------------------	--------------------------------

特殊診療領域

Department of Specialized Medical Care

光学医療診療部 Endoscopy	高気圧治療部 Hyperbaric Medical Center
周産期母子医療センター Perinatal Medicine Center	

歯系診療部門
Division of Clinical Dentistry

口腔育成系診療領域

Department of Oral, Maxillofacial Growth and Development

矯正歯科 Orthodontics	小児歯科 Pediatric Dentistry (専)障害者歯科外来 Special Needs Dentistry
----------------------	--

口腔維持系診療領域

Department of Conservative Dentistry

むし歯科 Operative Dentistry and Endodontics	歯周病科 Periodontics
---	----------------------

口腔機能系診療領域

Department of Oral and Maxillofacial Rehabilitation

義歯科 Prosthodontics	(専)高齢者歯科外来 Geriatric Dentistry
(専)スポーツ歯科外来 Sports Dentistry	(専)歯科アレルギー外来 Dental Allergy
(専)快眠歯科(いびき・無呼吸)外来 Dental Clinic for Sleep Disorders (Apnea and Snoring)	(専)顎関節症外来 Temporomandibular Disorders Clinic
(専)顎顔面補綴外来 Maxillofacial Prosthetics	口腔インプラント科 Dental Implant Clinic
(専)言語治療外来 Speech Clinic	摂食嚥下リハビリテーション科 Dysphagia Rehabilitation

口腔外科系診療領域

Department of Oral and Maxillofacial Surgery

口腔外科 Oral and Maxillofacial Surgery	(専)顎口腔変形疾患外来 Oral and Maxillofacial Malformation Clinic
--	--

歯科麻酔・歯科心身診療領域

Department of Dental Anesthesiology and Psychosomatic Dentistry

歯科麻酔科 Dental Anesthesiology	歯科心身医療科 Psychosomatic Dentistry Clinic
(専)歯科ペインクリニック Orofacial Pain Clinic	

口腔放射線診療領域

Department of Oral and Maxillofacial Radiology

歯科放射線科 Oral and Maxillofacial Radiology Clinic

歯科総合診療領域

Department of General Dentistry

歯科総合診療科 Oral Diagnosis and General Dentistry	第1総合診療室 General Dentistry I
(専)息さわやか外来 Fresh Breath Clinic	第2総合診療室 General Dentistry II
(専)クリーンルーム歯科外来 Cleanroom	口腔健康管理科 Oral Health Management

基盤診療部門

Division of Integrated Facilities

薬学部 Pharmacy	病理部 Pathology
検査部 Clinical Laboratory	救命救急センター Trauma and Acute Critical Care Medical Center
手術部 Surgical Center	血液浄化療法部 Hemopurification
放射線部 Radiology Center	ME センター Medical Engineering Center
リハビリテーション部 Rehabilitation Center	不整脈センター Heart Rhythm Center
集中治療部 Intensive Care Unit	快眠センター Clinical Center for Pleasant Sleep
材料部 Materials Management	スポーツ医学診療センター Sports Medicine Center

難病診療部
Intractable Disease Treatment

膠原病・リウマチ先端医療センター Advanced Clinical Center for Rheumatic Diseases	神経難病先端医療センター Advanced Clinical Center for Rare Neurological Diseases
潰瘍性大腸炎・クローン病先端医療センター Advanced Clinical Center for Inflammatory Bowel Diseases	稀少疾患先端医療センター Advanced Clinical Center for Rare Diseases

がん先端治療部
Center for Innovative Cancer Treatment

腎・膀胱・前立腺がんセンター Advanced Clinical Center for Urologic Cancers	歯科衛生工休症部 Department of Dental Hygiene
みみ・はな・くち・のどがん センター Advanced Clinical Center for Head and Neck Cancer	先端歯科診療センター Center for Advanced Interdisciplinary Dentistry
プレストセンター Breast Care Center	オーラルヘルスセンター Oral Health Center
	緩和ケアチーム Palliative Care Team

診療管理部門

Division of Clinical Management

医療情報部 Medical Informatics	国際医療部 International Health Care Department
医療連携支援センター Medical Welfare and Liaison Services Center	災害テロ対策室 Disaster Medical Care Office
総合教育研修センター Professional Development Center	ベッドコントロールセンター Bed Management Center
臨床試験管理センター Clinical Research Center	歯科衛生士総合研修センター Dental Hygienist Professional Development Center
クオリティ・マネジメント・セ ンター Quality Management Center	

保険医療管理部

Department of Insured Medical Care Management

医療安全管理部

Department of Clinical Quality and Safety

感染制御部

Division of Infection Control and Prevention

臨床研究監視室

Clinical Research Monitoring Office

看護部

Department of Nursing

事務部

Administration Division, Hospital

臨床栄養部
Nutrition Services

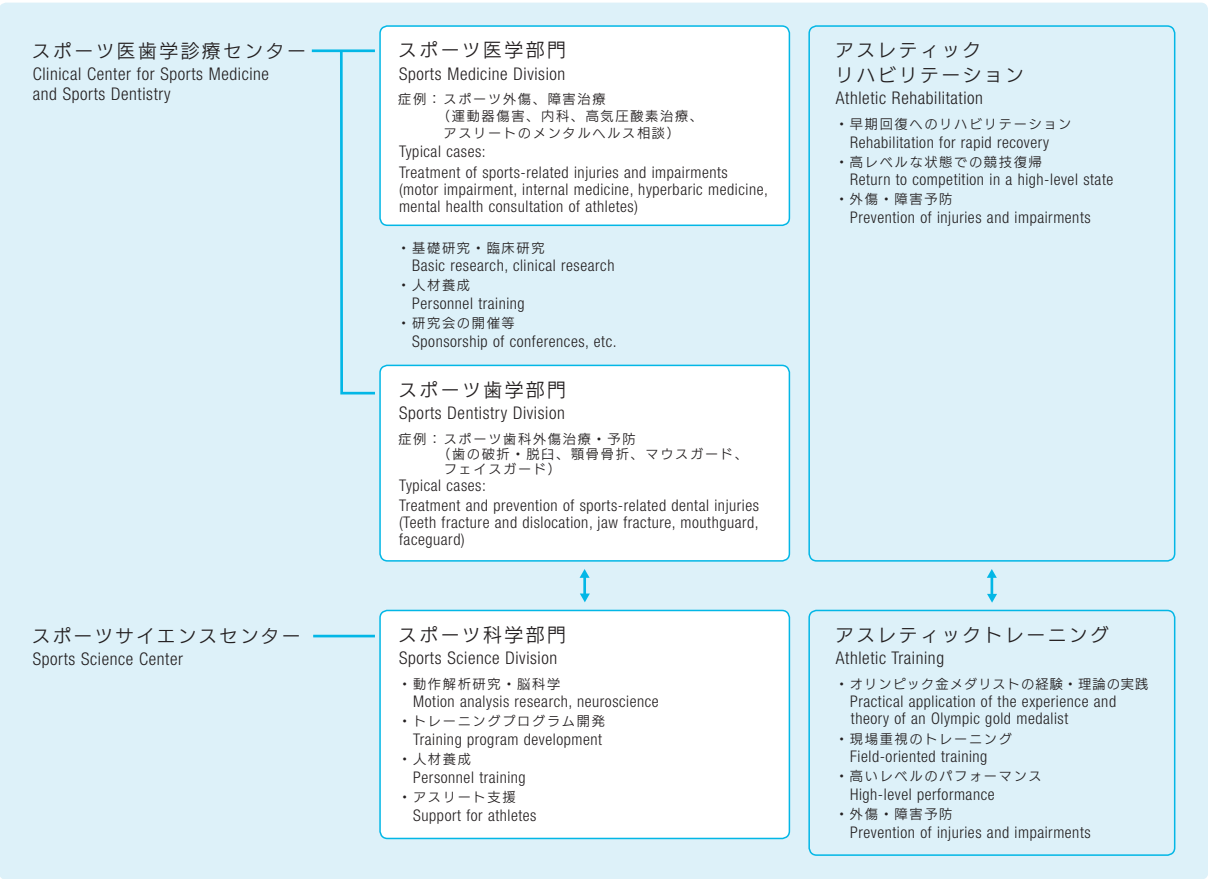
長寿・健康人生推進センター Center for Personalized Medicine for Healthy Aging	低侵襲医療センター Center for Minimally Invasive Surgery
輸血・細胞治療センター Center for Transfusion Medicine and Cell Therapy	コロナ外来診療センター COVID-19 Outpatient Center
メンタルヘルス・リエゾンセンター Mental Health Liaison Center	歯科技工部 Dental Laboratory
歯科衛生保健部 Department of Dental Hygiene	先端歯科診療センター Center for Advanced Interdisciplinary Dentistry
オーラルヘルスセンター Oral Health Center	緩和ケアチーム Palliative Care Team
栄養サポートチーム Nutrition Support Team	認知症ケアチーム Dementia Care Team

スポーツサイエンス機構

Sports Science Organization

スポーツ医歯学に基づき、スポーツ外傷・障害・疾病に対する予防及び診療と先進的な医療技術の研究開発を推進し、スポーツ科学理論に基づき、アスリートケア・パフォーマンス向上とトレーニング技術開発などスポーツ科学研究を推進する。スポーツ医歯学診療センター及びスポーツサイエンスセンターの医師・歯科医師・理学療法士・アスレティックトレーナー・科学者等が連携し、スポーツ医学・歯学・科学分野の知見を融合することでアスリートの「トータルケア」を実現し、アスリートの競技力向上やトップレベルの競技キャリアの延長につなげる。医学・歯学・科学分野の融合による、最先端のスポーツ医歯科学分野の課題解決、研究開発も行う。また、国内外のスポーツに関わる各団体や研究機関と密接に連携してスポーツ医歯科学に携わる人材養成を行い、スポーツ医歯科学及びスポーツ医療を担う国内教育研究拠点を目指す。機構の活動により得られた成果を、医学・歯学の分野で最大限に活用していくことで、国民の健康増進に還元し、医療系総合大学として長寿健康社会の発展に貢献する。

Based on sports medicine and dentistry, the organization promotes the prevention and treatment of sports-related injuries, impairments, and diseases, as well as Research and Development on advanced medical technology. It also promotes research based on sports science theory to develop technologies related to the care of athletes, performance enhancement, and training. Physicians, dentists, physical therapists, athletic trainer, and scientists from Clinical Center for Sports Medicine and Sports Dentistry and Sports Science Center work together, combining their expertise in sports medicine, dentistry, and science to deliver “total care” for athletes, boosting their competitive abilities, and helping extend their competitive careers competing at the top level. This fusion of medicine, dentistry, and science is helping to solve problems in advanced areas of sports medicine and dentistry, and also being applied to Research and Development. By working closely with organizations and research institutions, both domestic and international, to train personnel in the fields of sports medicine and dentistry, the organization hopes to serve as a Japanese base for education and research in these fields. If the results of the activities of the organization become widely utilized in the medical and dental fields, the people of Japan will be healthier as a whole. In this way TMDU can contribute to the development of a society in which people live longer and healthier lives.



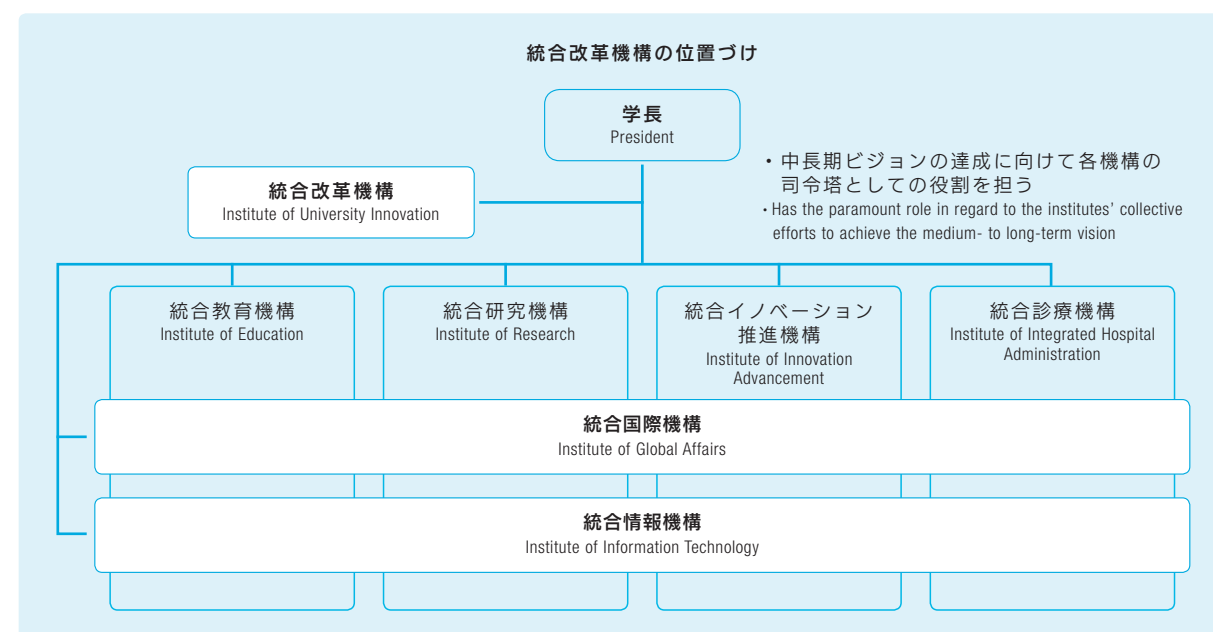
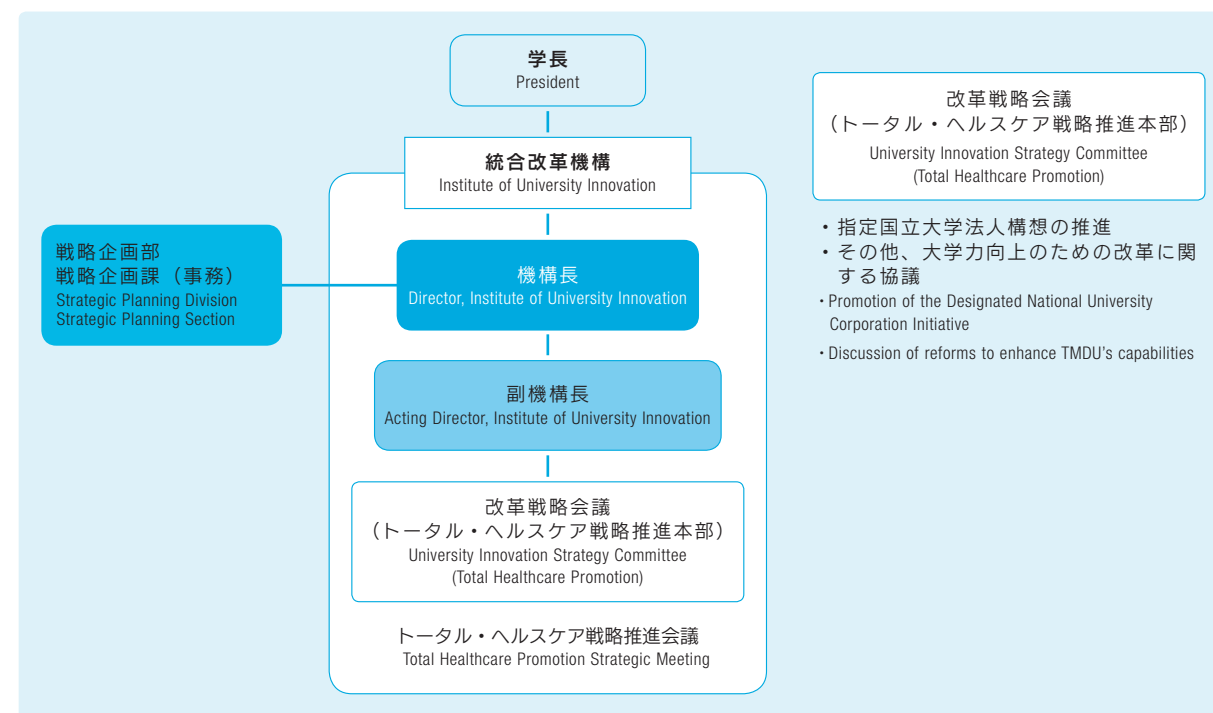
統合改革機構

Institute of University Innovation

大学改革に関する企画を行うことにより、本学の中長期ビジョンを達成することを目的としている。

改革戦略会議（トータル・ヘルスケア戦略推進本部）においては指定国立大学法人構想の推進のため、指定国立大学法人構想に基づく各事業の進捗管理、予算計画や事業評価の確認等を実施する。トータル・ヘルスケア戦略推進会議は指定国立大学構想にも掲げた「発展型シンクタンク」として、大学の方向性などを検討する集合知会議としての役割を担うとともに次世代人材育成を図る。

The Institute of University Innovation engages in planning related to university innovation so that TMDU can achieve its medium- to long-term vision. To promote the Designated National University Corporation Initiative, the University Innovation Strategy Committee (Total Healthcare Promotion) performs progress management and budget planning as well as confirming evaluations of various projects based on the Designated National University Corporation Initiative. The Total Healthcare Promotion Strategic Meeting serves as a developmental think tank, as envisaged in the Designated National University Corporation Initiative, and gathers knowledge applicable to TMDU's orientation and the fostering of next-generation human resources.

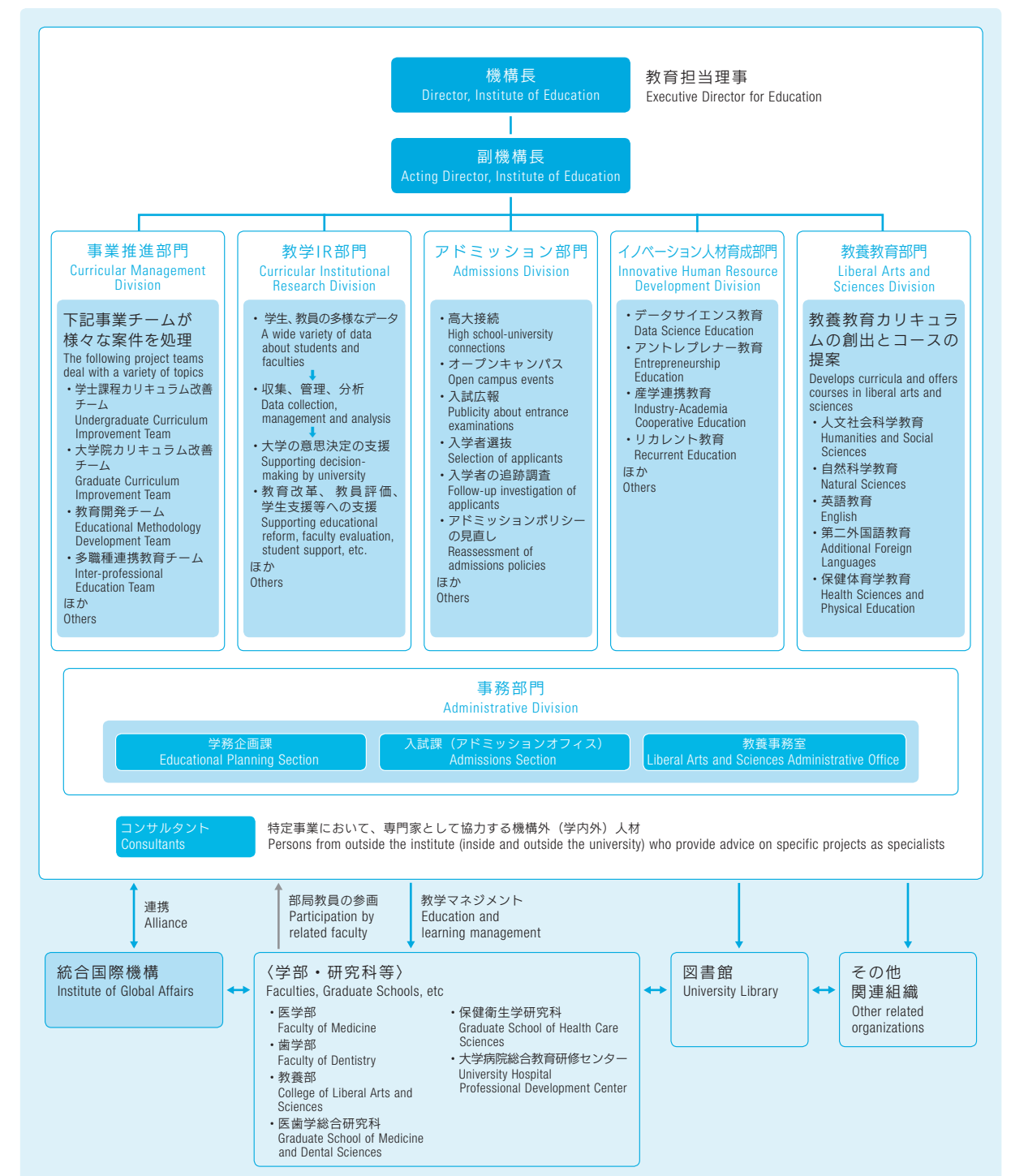


統合教育機構

Institute of Education

教育に関わる事業を統合的に推進する。次世代を担う優れた医療者・研究者を育成する大学として、学部・学科の垣根を越えた一貫した教育を目指す。学部、大学院における新しいカリキュラムの創出と授業方法の開発、教養教育と生涯教育の刷新、入学者の選抜と卒業生のフォローアップの強化、教員の教育能力向上のための事業などを運営、支援する。

The Institute of Education spearheads TMDU's educational initiatives. TMDU aims to offer integrated interdisciplinary education to foster excellent healthcare professionals and researchers who will lead the next generation. The Institute of Education executes projects designed to create new undergraduate and graduate curricula and develop educational methodology, supports reform of liberal arts education and lifelong education, works to better select prospective students and communicate with alumni, and conducts programs to enhance the pedagogical skills of faculty members.



教育関係プログラム

Educational Programs

スーパーグローバル大学等事業「スーパーグローバル大学創成支援」(タイプA)
Top Global University Project (Type A)

TMDU型グローバルヘルス推進人材育成構想： 地球規模での健康レベル向上への挑戦

Concept for cultivating human resources that can promote TMDU-type global health:
Taking on the challenge of improving the level of health on a global scale

事業推進責任者等
Program Leader

執行役・副学長
森尾 友宏
Tomohiro Morio
Executive Officer / Vice President

東京医科歯科大学×東京都 協定事業
Joint Project by TMDU and Tokyo Metropolitan Government

創薬・医療データ科学イノベーション人材育成事業 Entrepreneurial Training Program on Digital Health Innovation

事業推進責任者等
Program Leader

理事・副学長
若林 則幸
Noriyuki Wakabayashi
Executive Director / Executive Vice President

数理・データサイエンス・AI教育の全国展開の推進
The Nationwide Development of Mathematics, Data Science, and AI Education

医学・歯学分野における数理・データサイエンス・AI教育開発事業 Development of a model curriculum for mathematics, data science, and AI education in medical and dental fields

事業推進責任者等
Program Leader

理事・副学長
若林 則幸
Noriyuki Wakabayashi
Executive Director / Executive Vice President

統計エキスパート人材育成プロジェクト
Project for Training Experts in Statistical Sciences

統計エキスパート人材育成プロジェクト Project for Training Experts in Statistical Sciences

事業推進責任者等
Program Leader

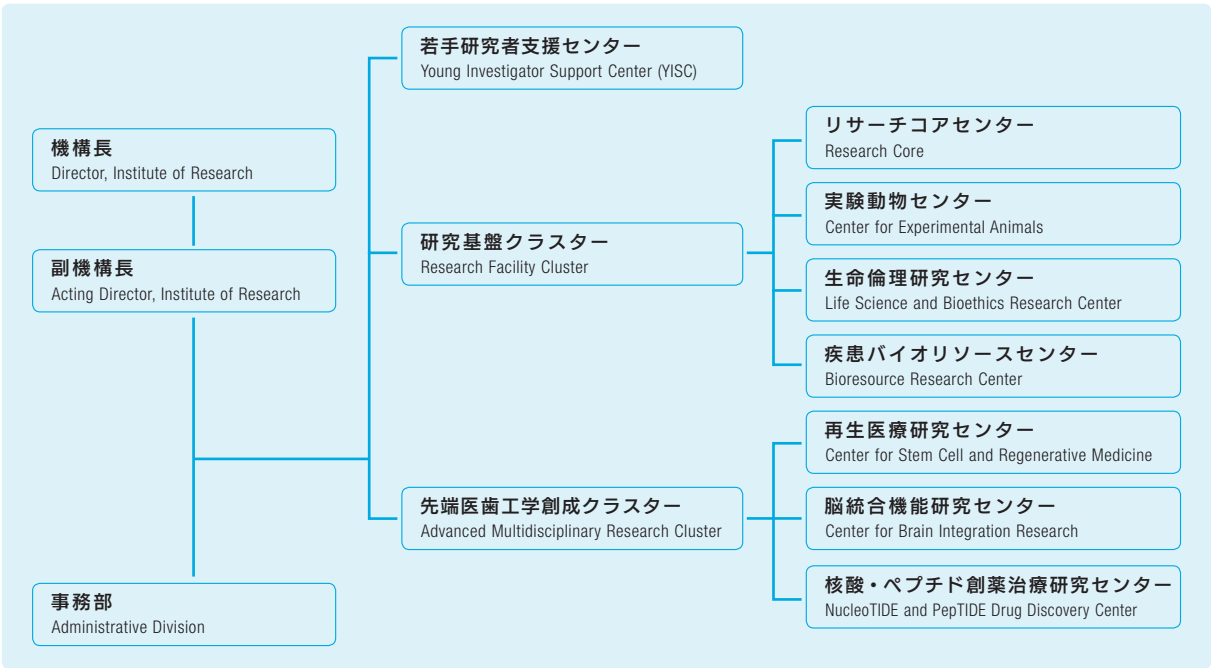
理事・副学長
若林 則幸
Noriyuki Wakabayashi
Executive Director / Executive Vice President

統合研究機構

Institute of Research

研究戦略の策定、先端研究の推進及び研究活動等への支援、
学内の研究資源の集約と戦略的利用の促進並びに知的財産の
創出支援、保護及び活用を通じた産学官連携を推進すること。

The Institute of Research supports the formulation of research strategies, the
implementation of advanced research, and the carrying out of research
activities. By promoting the collection and strategic use of research resources
at TMDU and assisting in the creation, protection, and utilization of intellectual
property, the institute facilitates cooperation among government, industry and
academia.



若手研究者支援センター

研究費獲得やキャリアアップ、助成金申請、国際フェローシッ
プへの申請等、指定国立大学としての研究力強化に必要な取
組に関する総合的な支援を行う。

Young Investigator Support Center (YISC)

YISC provides comprehensive support for initiatives necessary to strengthen
TMDU's research capabilities as a designated national university, including
obtaining research funding, supporting career advancement, applying for
grants, and applying for international fellowships.

研究基盤クラスター

リサーチコアセンター

疾患遺伝子解析、先端機器解析及び放射線解析に関する教育、研究を行うとともに、大型研究機器、放射性同位元素等の適切な管理と、専門知識供与を通じた共同利用を総合的に推進する。

実験動物センター

動物実験及び動物の飼育管理、並びに疾患モデル動物の開発とその研究。

生命倫理研究センター

研究倫理審査支援を通じて先端研究の活性化に貢献し、生命倫理学教育体系の効率化を図る。

疾患バイオリソースセンター

個別化医療の発展に寄与するための教育及び研究、産学医療イノベーション研究の推進。

先端医歯工学創成クラスター

再生医療研究センター

再生医療の発展に寄与するための人材の育成、並びに再生医療の開発研究と実用化研究の促進。

脳統合機能研究センター

各種の脳・神経系機能の統合的解明とこれに基づく新規治療法開発の推進、脳・神経疾患の克服を目指した共同研究並びに若手研究者の人材育成を行う。

核酸・ペプチド創薬治療研究センター

核酸・ペプチドの創薬拠点として、多様な分野の研究者が協働し、基礎研究から臨床現場へ一気通貫の態勢で患者に医薬品を届ける。

Research Facility Cluster

Research Core

Research Core brings together research facilities and research resources within TMDU and endeavors to distribute these resources efficiently and strategically, cultivating young researchers and providing basic support to researchers.

Center for Experimental Animals

Analysis and development of animal disease models and studies of animal care for medical use.

Life Science and Bioethics Research Center

Implementing bioethics education and supporting clinical research planning.

Bioresource Research Center

Banking tissue, serum and/or DNA from participants together with the clinical information to facilitate the translational research in the field of personalized medicine as well as future joint research between industry and academia.

Advanced Multidisciplinary Research Cluster

Center for Stem Cell and Regenerative Medicine

Promoting translational researches and developing human resources for regenerative medicine.

Center for Brain Integration Research

To elucidate the functions that integrate the brain and the nervous system so as to help overcome neurological disorders, the Center undertakes comprehensive research at the molecular level, the level of cells and nerves, the level of higher brain functions, and the level of disease. In addition, the Center trains young researchers to conduct such research and thereby contribute to the development of future treatments.

NucleoTIDE and PepTIDE Drug Discovery Center

As a center for nucleic acid and peptide drug discovery, researchers in diverse fields collaborate to deliver medicines to patients from basic research to clinical practice in the integrated site.

統合イノベーション推進機構

Institute of Innovation Advancement

研究戦略の策定、先端研究の推進及び研究活動等への支援、学内の研究資源の集約と戦略的利用を促進する。

Formulates research strategy, promotes advanced research, supports research activities, and facilitates concentration of research resources within TMDU and their strategic deployment.



イノベーション推進本部

産学連携研究センター

本学の活動を活性化するため、国内外における産学連携を推進し、知的財産の創出支援、保護、維持、管理活用および社会への還元を行う。

医療イノベーション推進センター

本学の質の高い研究を基盤に、その成果を医療現場に迅速に提供し、さらにグローバル展開する。

Division for Research Innovation

Research Center for Industry Alliances

To invigorate the activities of TMDU, the center promotes alliances between industry and academe, both domestically and internationally, and supports the creation, protection, maintenance, management, and return to society of intellectual property.

Medical Innovation Promotion Center

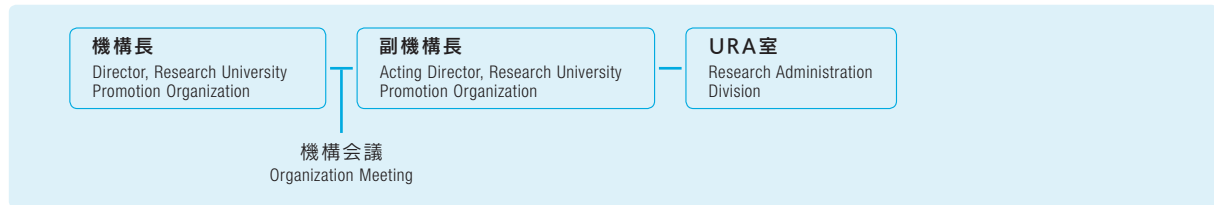
Building on the high-quality research conducted at TMDU, the center disseminates the fruits of research to healthcare professionals quickly and works to promote their development globally.

リサーチ・ユニバーシティ推進機構

Research University Promotion Organization

研究大学強化促進費補助金による研究大学強化促進事業を実施するため、競争力のある研究の加速化の促進、先駆的な研究分野の創出、国際水準の研究環境の整備など集中的な研究環境改革を効果的に組み合わせた取り組みを行うことにより、本学の研究力強化を促進させる。

To implement the goals of the Promotion Project for the Strengthening of Research Universities funded by the associated subsidies, this organization works to strengthen research at TMDU by effectively combining focused research environment reforms aimed at accelerating the pace of competitive research, establishing pioneering fields of research, and creating a world-class environment for research.

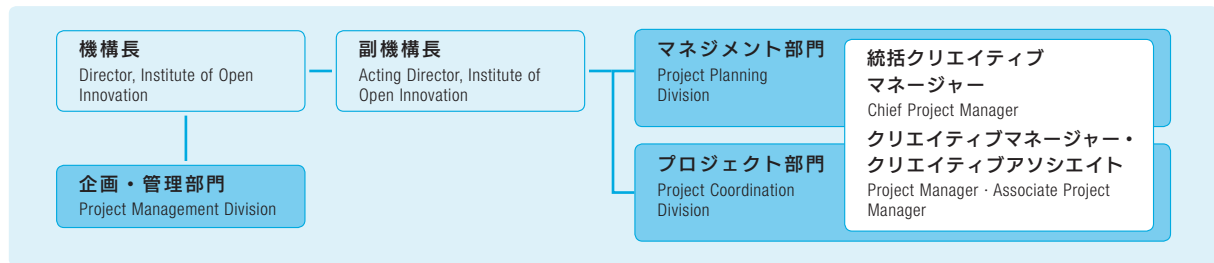


オープンイノベーション機構

Institute of Open Innovation

文部科学省オープンイノベーション機構の整備事業の下、社会課題を解決する「TMDU発の革新的イノベーション」創出に向けて、東京医科歯科大学と民間企業との本格的な産学連携共同研究プロジェクトの企画、創生、推進を行う。

To create "TMDU innovation" and solve social issues, Institute of Open Innovation promote industry-TMDU collaboration at the organizational level in partnership with Research Center for Industry Alliances.



高等研究院

TMDU Advanced Research Institute (TMDU-ARIS)

極めて研究業績の高い研究者を、高等研究院卓越研究部門・特別栄誉教授として迎える。「高等研究院卓越研究部門」では革新的な研究を追求し、次世代研究者の指導にあたる。

Outstanding researchers with particularly impressive records of accomplishment are invited to serve as Distinguished Professors in the Advanced Research Division of TMDU-ARIS. There they can pursue groundbreaking research and guide the next generation of researchers.

高等研究院ジョイントリサーチ部門
Joint Research Departments at TMDU-ARIS

細胞構造生理学研究部門 (CeSPJRL)
Cellular and Structural Physiology (CeSPJRL)

研究関係プログラム

Research Programs

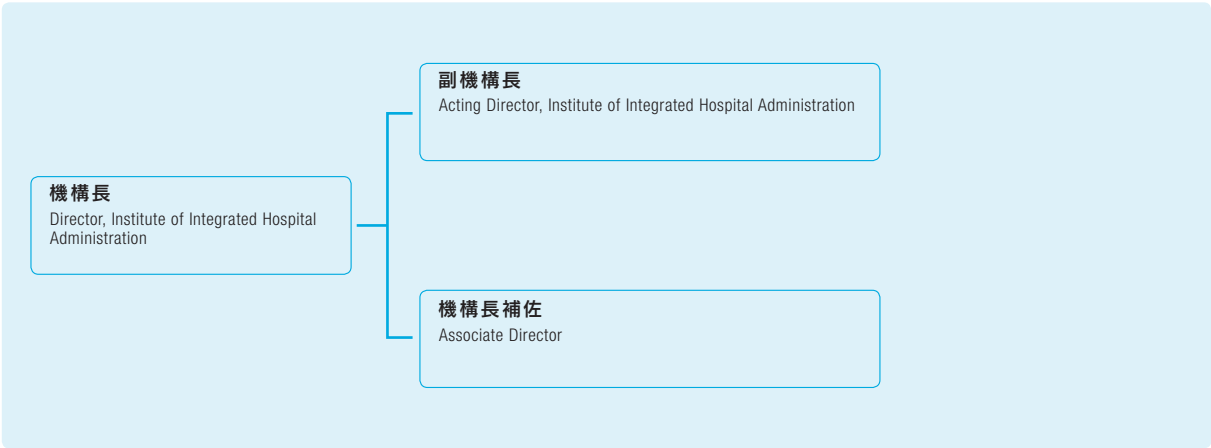
研究大学強化促進事業 Program for Promoting the Enhancement of Research Universities	事業推進責任者等 Program Leader
東京医科歯科大学 研究大学強化促進事業 TMDU program for promoting the improvement of research university	理事・副学長 古川 哲史 Tetsushi Furukawa Executive Director / Executive Vice President
科学技術人材育成費補助事業 The MEXT Grant-in-Aid for Science and Technology Human Resources Development	事業推進責任者等 Program Leader
卓越研究員事業 Leading Initiative for Excellent Young Researchers	理事・副学長 古川 哲史 Tetsushi Furukawa Executive Director / Executive Vice President
地域産学官連携科学技術振興事業費補助金 The MEXT Grant-in-Aid for promoting science and technology by collaboration among the government, industry and academia in the region	事業推進責任者等 Program Leader
オープンイノベーション機構の整備事業 Development of open innovation system	理事・副学長 東條 有伸 Arinobu Tojo Executive Director / Vice President
再生医療実現拠点ネットワークプログラム Research Center Network for Realization of Regenerative Medicine ● 疾患・組織別実用化研究拠点（拠点B） ● Centers for Clinical Application Research on Specific Disease / Organ (Type B)	事業推進責任者等 Program Leader
培養腸上皮幹細胞を用いた炎症性腸疾患に対する粘膜再生治療の開発拠点 Center for development of mucosal regenerative therapies for inflammatory bowel diseases using cultured intestinal epithelial stem cells	学術顧問・副学長 渡邊 守 Mamoru Watanabe Academic Advisor / Vice President
動物生体内環境を利用した移植用ヒト臓器の開発 Generation of transplantable human organs using animal in vivo environment	高等研究院 中内 啓光 特別荣誉教授 Hiromitsu Nakauchi Distinguished Professor,TMDU Advanced Research Institute (TMDU-ARIS)
再生医療実用化研究事業 Research Project for Practical Application of Regenerative Medicine	事業推進責任者等 Program Leader
変形性膝関節症に対する滑膜幹細胞関節内注射の医師主導治験 Investigator-initiated clinical trial of intra-articular injection of synovial stem cells for knee osteoarthritis	統合研究機構 関矢 一郎 教授 Ichiro Sekiya Professor, Institute of Research
先端的バイオ創薬等基盤技術開発事業 Science and Technology Platform Program for Advanced Biological Medicine	事業推進責任者等 Program Leader
次世代血液脳関門通過性ヘテロ核酸の開発による脳神経細胞種特異的分子標的治療とブレインイメージング Brain cell type specific molecular therapy and brain imaging by development of next generation bloodbrain-barrier crossing DNA/RNA heteroduplex oligonucleotide	大学院医歯学総合研究科 横田 隆徳 教授 Takanori Yokota Professor, Graduate School of Medical and Dental Sciences
革新的先端研究開発支援事業 Advanced Research & Development Programs for Medical Innovation	事業推進責任者等 Program Leader
ヒト肝オルガノイドモデルを用いた内分泌系の破綻と炎症・線維化機構の解明 Mechanism of endocrine dysregulation in hepatic inflammation and fibrosis using patientderived organoids	統合研究機構 武部 貴則 教授 Takanori Takebe Professor, Institute of Research
次世代治療・診断実現のための創薬基盤技術開発事業 Project Focused on Developing Key Technology for Discovering and Manufacturing Drugs for Next-Generation Treatment and Diagnosis	事業推進責任者等 Program Leader
RNA標的創薬技術開発／核酸医薬品実用化のための製造及び分析基盤技術開発（革新的次世代核酸医薬-2） Research and development for RNA-targeted drug discovery	大学院医歯学総合研究科 横田 隆徳 教授 Takanori Yokota Professor, Graduate School of Medical and Dental Sciences
肝炎等克服実用化研究事業 B型肝炎創薬実用化等研究事業 Program for Basic and Clinical Research on Hepatitis, Program on the Innovative Development and Application of New Drugs for Hepatitis B	事業推進責任者等 Program Leader
HBV感染肝細胞を排除する宿主防御機構の解析と創薬ターゲットの同定 Study of host elimination mechanism of HBV-infected hepatocytes and identification of drug target	難治疾患研究所 仁科 博史 教授 Hiroshi Nishina Professor, Medical Research Institute

統合診療機構

Institute of Integrated Hospital Administration

本学の基本理念のもと、大学の医療戦略や病院の将来構想及び病院経営に関する企画・立案を目的とすること。

The Institute of Integrated Hospital Administration formulates TMDU's hospital administration strategy, the future concept of TMDU Hospital, and plans for hospital management in accordance with TMDU's vision.

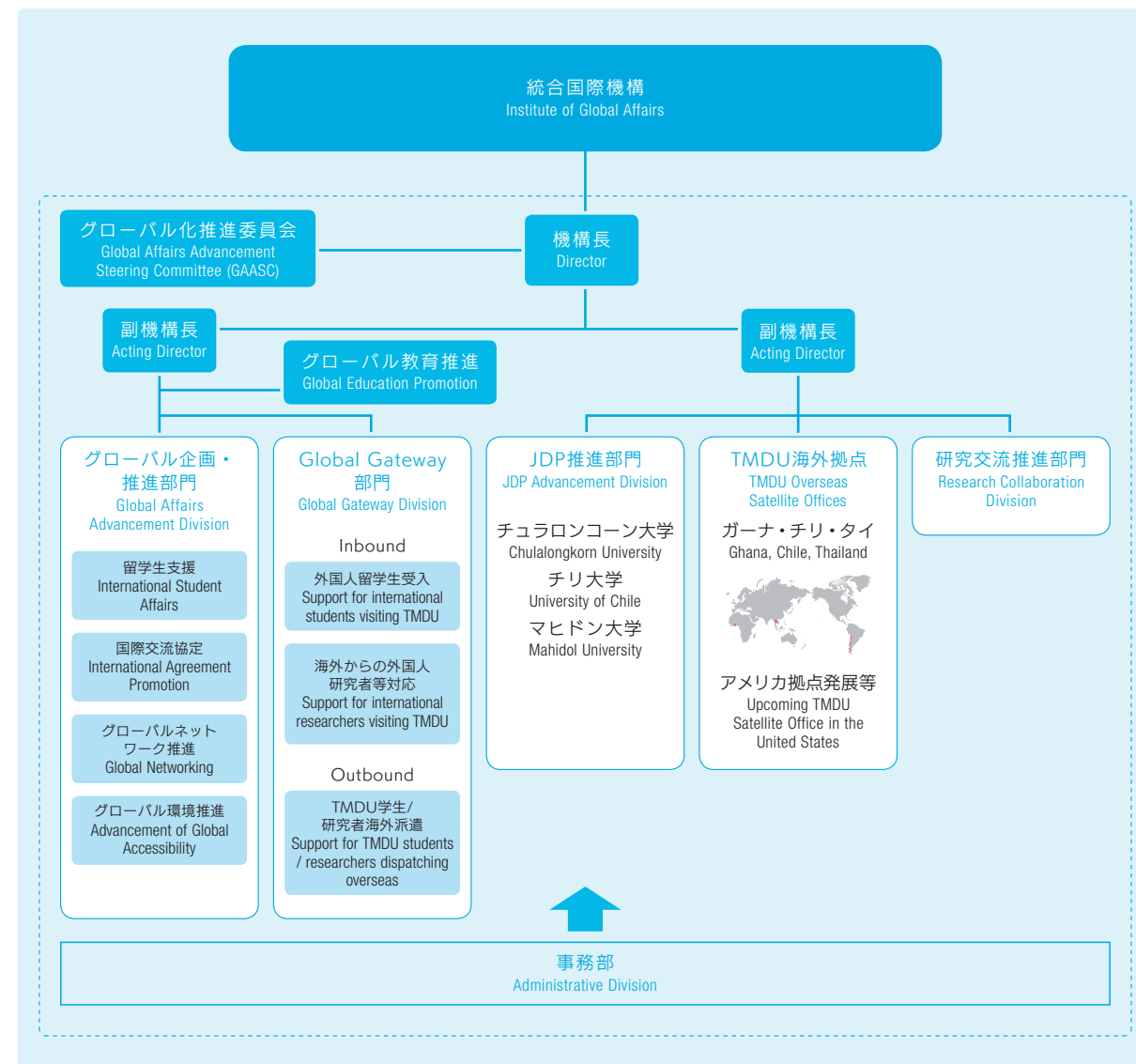


統合国際機構

Institute of Global Affairs

国際関連学内体制の強化を通じて、特に教育・研究・医療分野における全学的なグローバル化を推進し、本学が「知と癒しの匠」を創造し、世界に冠たる医療系総合大学として躍進すること。

By strengthening international aspects of TMDU and, in particular, promoting university-wide globalization in the fields of education, research, and medical treatment, the Institute of Global Affairs aims to assist in achieving TMDU's goal, as a world-leading integrated medical university, of "cultivating professionals with knowledge and humanity."



国際交流

International Exchange

統合国際機構の主な取り組み

Main Initiatives of the Institute of Global Affairs

1. 海外拠点

1. Overseas Satellite Office

ガーナ拠点：東京医科歯科大学・野口記念医学研究所共同研究センター

Ghana-TMDU Research Collaboration Center, Noguchi Memorial Institute for Medical Research (NMIMR)

チリ拠点：東京医科歯科大学ラテンアメリカ共同研究拠点 (LACRC)

Latin American Collaborative Research Center (LACRC), Tokyo Medical and Dental University, Santiago, Chile

タイ拠点：チュラロンコーン大学 - 東京医科歯科大学研究教育協力センター

CU-TMDU Research and Education Collaboration Center, Thailand

*CU: Chulalongkorn University

東京医科歯科大学 - マヒドン大学パートナーオフィス

TMDU-MU Partnership Siriraj Office

*MU: Mahidol University



野口研スタッフと本学派遣教員の交歓風景
Exchange between Ghanaian and Japanese staff at Ghana-TMDU Research Collaboration Center



チリにて内視鏡技術指導に従事
Engagement in endoscopy training in Chile



CU歯学部のリサーチデイへ参加
Participation in Chulalongkorn University (CU) dental research day

2. グローバル教育

2. Global Education

ジョイント・ディグリー・プログラム (JDP)

Joint Degree Program (JDP)

• **チュラロンコーン大学 (タイ) とのJDP**
Joint Degree Doctoral Program between TMDU and Chulalongkorn University

• **チリ大学とのJDP**
Joint Degree Doctoral Program between TMDU and University of Chile

• **マヒドン大学 (タイ) とのJDP**
Joint Degree Doctoral Program between TMDU and Mahidol University

グローバルヘルスリーダー養成 (MPH) コース

Master of Public Health in Global Health (MPH) Course

グローバルヘルスプロフェッショナル (GHP) コース

Global Health Professional (GHP) Course

国際社会人大学院コース

International Working Professionals Course

グローバルリーダー養成英語選抜プログラム

Health Sciences Leadership Program (HSLP)

留学前準備教育

Preparatory English Courses for Study-Abroad Programs

3. 留学生受入れ・学生の海外派遣

3. International Students Support / Overseas Studies Support

外国人留学生・短期交流学生の受入れ

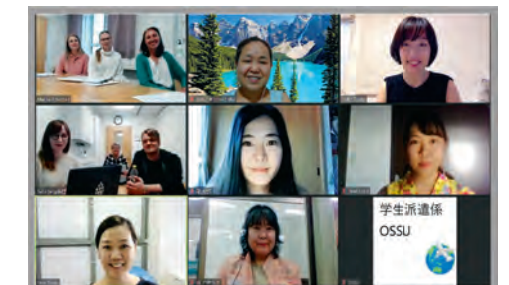
Acceptance of International Students and Short term Exchange Students

研究・臨床実習等による学生の海外派遣

Research and Clinical Training of Overseas Studies, etc.



Health Sciences Leadership Program (HSLP) 開講式
Health Sciences Leadership Program (HSLP) Matriculation Ceremony



フィンランドのセイナヨキ応用科学大学とのオンライン交流の様子
Online exchange with Seinäjoki University of Applied Sciences, Finland



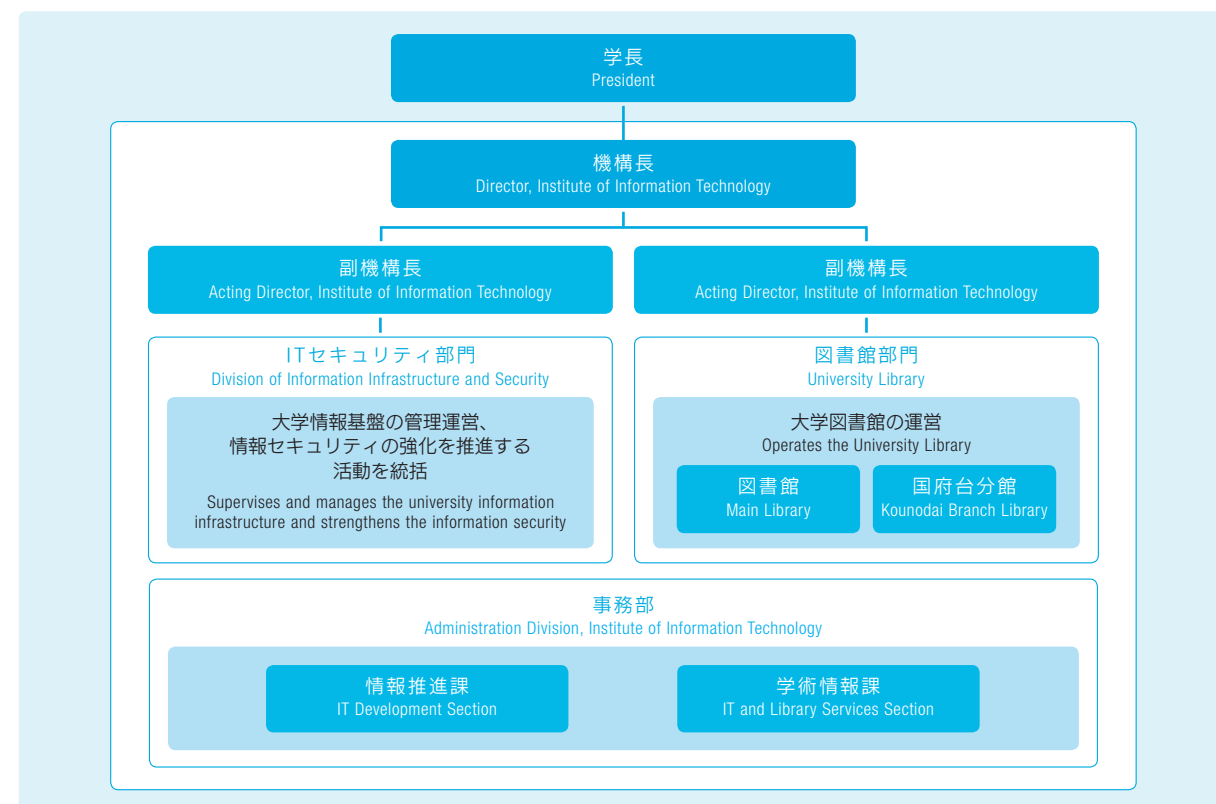
医学科臨床研修 ハーバードにて
Clinical Training at School of Medicine, Harvard

統合情報機構

Institute of Information Technology

教育、研究及び学習に必要な医歯学情報等の図書並びにその他必要な資料等の収集・整理・管理・運用等を行うとともに、情報通信技術の総合的な利用の促進を図ること。

The Institute of Information Technology collects, organizes, manages, and utilizes publications and other essential materials with information on dentistry and medicine required for education, research, and studies at TMDU, while also promoting the comprehensive use of information and communication technology.



図書館部門（図書館：本館／国府台分館）

医歯学系専門図書・雑誌（本館）および教養系図書等（国府台分館）の管理、電子ジャーナル・電子書籍・学術データベースの提供、ILL（図書館間相互貸借サービス）の提供、来館者ならびにネットワーク利用者への各種サービス、文献検索教育、館内環境の整備、大学紀要・教養部研究紀要の編集、貴重書の管理。

ITヘルプサービスの提供、大判プリンター・WebClass・CBTサーバ・教育用PCの管理。

University Library

The TMDU libraries handle the following: administration of specialized publications and periodicals related to dentistry and medicine (Main library) and liberal arts and sciences publications (Kounodai Branch Library), provision of electronic journals and publications and academic databases, provision of interlibrary loan (ILL) services, full range of services for library visitors and network users, education of literature search, maintenance of the libraries' environments, editing of the University and College of Liberal Arts and Sciences journals, and the curation of rare books.

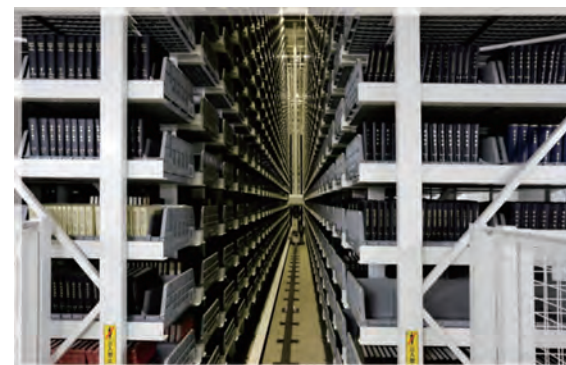
The Library handles the following: provision of IT help; management for large-sized poster printers, WebClass, computer-based testing (CBT) servers and PCs used for educational purposes;



図書館本館 (M&Dタワー3F)
Main Library (M&D Tower, 3F)



解体新書 初版本 (図書館本館所蔵)
Kaitai Shinsho First Press (Possession of Main Library)



自動書庫 (M&DタワーB1,2F)
Automated Storage and Retrieval System (M&D Tower, B1, 2)



分館 (国府台)
Research Area in Branch Library (Kounodai)

ITセキュリティ部門

ITセキュリティ部門は、本学における教育・研究支援のためキャンパス情報ネットワークの機能強化および通信帯域の整備、ならびに共有サーバー群の管理などインフラの増強をはかるとともに、サイバー攻撃などに対する情報セキュリティの強化、統合認証によるユーザー管理の効率化、グループウェアによる情報共有化環境など、教育者・研究者が安心して利用できる利便性の良い情報インフラの整備を推進している。

Division of Information Infrastructure and Security

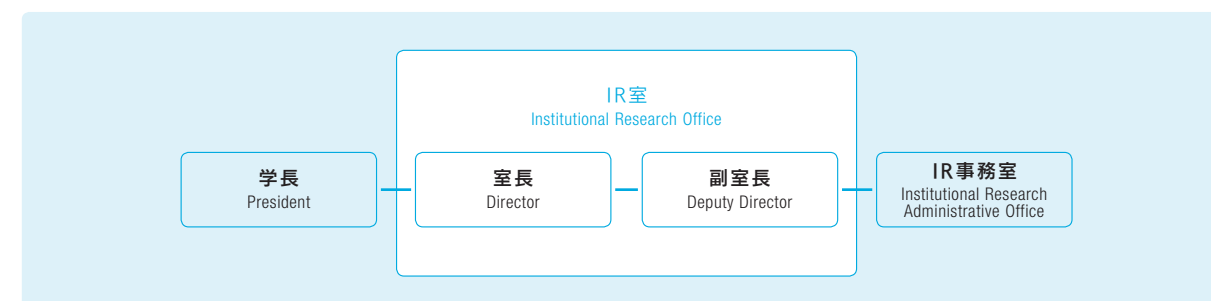
With the sharp increase of demands on service and security in the academic information and communication infrastructure, Division of Information Infrastructure and Security has been promoting the enhancement of performance and security of the University local area network and local servers, and implementing the unified user authentication and the institutional composite portal site.

IR 室

Institutional Research Office

学内の様々なデータ収集・分析等のIR(Institutional Research)活動を行い、学長の戦略的な大学運営の意思決定、推進及び改善に資することを目的とする。

The purpose of the Institutional Research Office is to contribute to the President's strategic decision-making, promotion and improvement of university management through IR (Institutional Research) activities that collect and analyze various data within the university.



Student Support and Health Administration Organization

The organization devises plans related to university-wide support covering all aspects of campus life including the tuition fee exemption and the payment deferment, as well as support measures for women. It also helps students stay healthy through health checkups and vaccinations and promotes other welfare programs for students.



保健管理センター

Support Center for Students and Female Staff

Health Administration Center

The center performs specialized tasks related to healthcare management at the university in an integrated manner, offering physical and mental health consultations and providing guidance and advice on environmental hygiene and protection against infectious diseases in order to maintain and advance the physical and mental well-being of students. In addition, doctors, nurses, and counselors are available to discuss mental, physical, and medical matters with students and provide support for examinations of various types to prevent infection.

M&D Data Science Center

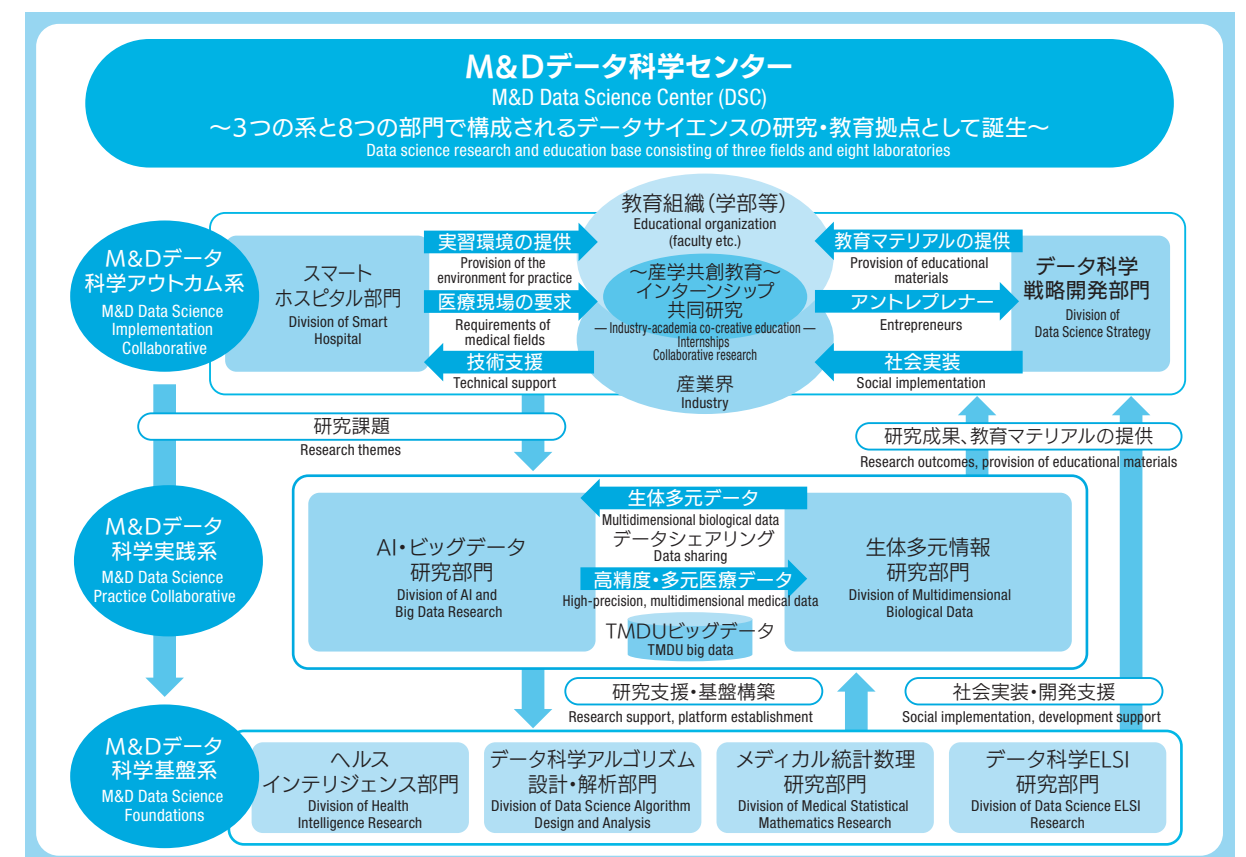


Portrait of Professor Tetsuya Tanaka, a middle-aged man with glasses, wearing a dark suit and tie.

宮野悟センター長
Satoru Miyano, Director



22号館内に設置されたM&Dデータ科学センター
M&D Data Science Center established in Building 22



統計
Statistics

職員数 51
学生数（大学院） 52
学生数（学部） 53
2022年度学部入学者選抜実施結果 53
学位授与数 54
世界大学ランキング 54
科学研究費助成事業採択状況（2021年度） 55
受託研究費等受入状況（2021年度） 55
厚生労働科学研究費補助金採択状況（2021年度） 55
寄附講座・寄附研究部門 56
ジョイントリサーチ講座・
ジョイントリサーチ部門 56
外国人留学生在籍者数 57
国際交流協定／大学間等協定 58
国際交流協定／学部間等協定 58
2022年度収入・支出予算 59

Number of Staff Members 51
Number of Graduate Students 52
Number of Undergraduate Students 53
Results of Undergraduate Admission Selection
for the 2022 academic year 53
Degrees Conferred 54
World University Rankings 54
Grants-in-Aid for Scientific Research
(Fiscal Year 2021) 55
Entrusted Research Funds (Fiscal Year 2021) 55
Health Labour Sciences Research Grants
(Fiscal Year 2021) 55
Endowed Departments 56
Joint Research Departments 56
Number of International Students 57
Overseas Affiliated Universities /
Inter-University Agreements 58
Overseas Affiliated Universities /
Inter-Faculty Agreements 58
Finances (Fiscal Year 2022 Budget) 59



鈴木章夫記念講堂（M&Dタワー2F）
Akio Suzuki Memorial Hall (M&D Tower, 2F)

統計
Statistics

職員数

Number of Staff Members

(2022年5月1日現在)
(as of May 1, 2022)

Table with 14 columns: Department, Director, Professor, Associate Professor, Junior Associate Professor, Assistant Professor, Subtotal, General Clerk, Co-medical, Nurse, Subtotal, Total. Rows include President, Executive Director, Auditor, Internal Audit Office, Strategic Planning Division, Administration Bureau, Graduate School of Medical and Dental Sciences (Medical), Graduate School of Medical and Dental Sciences (Dental), Graduate School of Health Care Sciences, Faculty of Medicine, Faculty of Dentistry, Institute of Biomaterials and Bioengineering, Medical Research Institute, Hospital, Institute of Education, Institute of Research, Institute of Global Affairs, Institute of Information Technology, Student Support and Health Administration Organization, Sports Science Organization, Employee Healthcare Office, Administration Office, Health Administration Office for Employees and Environmental Safety Office, TMDU Advanced Research Institute (TMDU-ARIS), Institute of Open Innovation, Institute of Integrated Hospital Administration, Research University Promotion Organization, Institute of Innovation Advancement, M&D Data Science Center, Others, and Total.

※注 1（ ）内は非常勤役員を内数で示す
※注 2 青色は、女性職員数を内数で示す
*Note 1: The numbers in parentheses () indicate part-time directors
*Note 2: The numbers in blue indicate female students

学生数 (大学院)
Number of Graduate Students

(2022年5月1日現在)
(as of May 1, 2022)

医歯学総合研究科
Graduate School of Medical and Dental Sciences

専攻 Specialized Courses	入学 定員 Capacity of Admission	収容 定員 Total Capacity	修士課程 Master's Program						博士課程 Doctoral Program								計 Total					
			第 1 1st year	第 2 2nd year	小計 Subtotal		第 1 1st year	第 2 2nd year	第 3 3rd year	第 4 4th year	第 5 5th year	小計 Subtotal										
医歯理工保健学（一般コース） Health Sciences and Biomedical Engineering	107	214	117	69	114	75	231	144									231	144				
医歯理工保健学（MMA コース） Health Sciences and Biomedical Engineering (MMA Course)	15	25	18	7	12	7	30	14									30	14				
医歯理工保健学（MPH コース） Health Sciences and Biomedical Engineering (MPH Course)	9	18	9	5	16	9	25	14									25	14				
医歯学系 Medical and Dental Sciences	-	-										74	30			74	30	74	30			
医歯学 Medical and Dental Sciences	181	724							219	103	217	90	216	82	288	117		940	392	940	392	
東京医科歯科大学・チリ大学国際連携医学系 University of Chile and TMDU Joint Degree Doctoral Program in Medical Sciences with mention of a medical specialty	3	15							1	0	0	0	1	1	0	0	3	1	5	2	5	2
東京医科歯科大学・チュラロンコン大学 国際連携歯学系 Tokyo Medical and Dental University and Chulalongkorn University International Joint Degree Doctor of Philosophy Program in Orthodontics	3	15							2	2	3	2	3	3	2	2	4	4	14	13	14	13
東京医科歯科大学・マヒドン大学国際連携医学系 Joint Degree Doctoral Program in Medical Sciences between Tokyo Medical and Dental University and Mahidol University	3	9							3	0	3	1	3	0				9	1	9	1	
生命理工学系 Life Science and Technology	-	-										2	1					2	1	2	1	
生命理工医療科学 Biomedical Sciences and Engineering	25	75							17	9	13	3	16	6				46	18	46	18	
小計 Subtotal	346	1,095	144	81	142	91	286	172	242	114	236	96	241	93	364	149	7	5	1,090	457	1,376	629

保健衛生学研究科
Graduate School of Health Care Sciences

専攻 Specialized Courses	入学 定員 Capacity of Admission	収容 定員 Total Capacity	博士課程 Doctoral Program										計 Total			
			第 1 1st year		第 2 2nd year		第 3 3rd year		第 4 4th year		第 5 5th year			小計 Subtotal		
看護先進科学 Nursing Innovation Science	13	65	12	10	12	10	14	12	8	7	39	33	85	72	85	72
共同災害看護学 Cooperative Doctoral Course in Disaster Nursing	-	6									4	4	4	4	4	4

専 攻 Specialized Courses	入学 定員 Capacity of Admission	収容 定員 Total Capacity	博士（前期）課程 Master's Program						博士（後期）課程 Doctoral Program						計 Total			
			第 1 1st year		第 2 2nd year		小計 Subtotal		第 1 1st year		第 2 2nd year		第 3 3rd year				小計 Subtotal	
総合保健看護学 Comprehensive Health Nursing Sciences	前期 ― M 後期 ― D	前期 ― M 後期 ― D													0	0	0	0
生体検査科学 Biomedical Laboratory Sciences	前期 ― M 後期 ― D	前期 ― M 後期 ― D											3	2	3	2	3	2
小計 Subtotal	博士 13 D 前期 ― M 後期 ― D	博士 71 D 前期 ― M 後期 ― D	12	10	12	10	24	20	14	12	8	7	43	37	65	56	89	76

大学院研究生
Research Students

研究科 Graduate Schools	在学者数 Number of Students	内、女子 Female Students (in number)
医歯学総合研究科 Graduate School of Medical and Dental Sciences	136	71
保健衛生学研究科 Graduate School of Health Care Sciences	10	10
合計 Total	146	81

学生数 (学部)
Number of Undergraduate Students

(2022年5月1日現在)
(as of May 1, 2022)

医学部
Faculty of Medicine

	入学 定員 Capacity of Admission	収容 定員 Total Capacity	学年 Year in school												計 Total	
			第 1 1st year		第 2 2nd year		第 3 3rd year		第 4 4th year		第 5 5th year		第 6 6th year			
医学科 School of Medicine	100 (5)	628	103	32	107 (6)	41 (3)	110 (3)	41 (1)	99 (5)	33 (2)	111 (6)	37 (3)	106 (4)	35 (1)	636 (24)	219 (10)
保健衛生学科 School of Health Care Sciences	90	360	94	86	92	90	94	90	102	94					382	360
看護学専攻 Nursing Science	55	220	57	53	54	54	59	58	59	59					229	224
検査技術学専攻 Medical Technology	35	140	37	33	38	36	35	32	43	35					153	136

歯学部
Faculty of Dentistry

	入学 定員 Capacity of Admission	収容 定員 Total Capacity	学年 Year in school												計 Total	
			第 1 1st year	第 2 2nd year		第 3 3rd year		第 4 4th year		第 5 5th year		第 6 6th year				
歯学科 School of Dentistry	53	318	56	31	58	31	56	30	47	24	53	28	60	29	330	173
口腔保健学科 School of Oral Health Care Sciences	32	143	34	33	40	37	31	31	30	28					135	129
口腔保健衛生学専攻 Oral Health Care Sciences	22	88	24	23	26	26	21	21	21	20					92	90
口腔保健工学専攻 Oral Health Engineering	10 (5)	55	10	10	14 (2)	11 (1)	10	10	9	8					43 (2)	39 (1)

	入学 定員 Capacity of Admission	収容 定員 Total Capacity	学年 Year in school												計 Total	
			第 1 1st year	第 2 2nd year		第 3 3rd year	第 4 4th year		第 5 5th year		第 6 6th year					
合計 Total	275	1,449	287	182	297	199	291	192	278	179	164	65	166	64	1,483	881

2022 年度学部入学者選抜実施結果
Results of Undergraduate Admission Selection for the 2022 academic year

		募集定員 Admission Capacity		志願者数 Number of applicants		入学者数 Number of students enrolled	
医学部 Faculty of Medicine	医学科 School of Medicine	100		546	228	100	31
	保健衛生学科 School of Health Care Sciences	55		109	102	55	51
	看護学専攻 Nursing Science 検査技術学専攻 Medical Technology	35		101	83	36	32
歯学部 Faculty of Dentistry	歯学科 School of Dentistry	53		243	114	55	31
	口腔保健学科 School of Oral Health Care Sciences	22		44	40	24	23
	口腔保健工学専攻 Oral Health Engineering	10		22	19	10	10
合計 Total		275		1,065	586	280	178

※注 1 青色は、女子学生を内数で示す
※注 2 { } 内は、2 年次編入学定員を外数で示す
※注 3 () 内は、2 年次編入学学生を内数で示す

*Note 1: The numbers in blue indicate female students.
*Note 2: The numbers in angle brackets { } indicate the maximum number of students who can transfer into the second-year program from other institutions. They are not included in the numbers above them.
*Note 3: The numbers in brackets () indicate the students transferring into the second-year program from other institutions.

学位授与数

Degrees Conferred

(2022年5月1日現在)
(as of May 1, 2022)

課程博士 Doctoral Program

	博士 Doctor									
	医学 Philosophy in Medical Science	歯学 Philosophy in Dental Science	学術 Philosophy	看護学 Nursing Science	保健学 Medical Laboratory Science	バイオ情報学 Philosophy in Bioinformatics	高次生命科学 Philosophy in Functional Biology	生命情報科学 Philosophy in Biomedical Science	理学 Philosophy in Science	工学 Philosophy in Engineering
2021 年度 Academic Year 2021	135	102	0	5	2	0	0	0	8	1
累計 Total	3,003	2,922	189	153	102	4	3	8	159	33

論文博士 Granted by Merit of Thesis

	博士 Doctor					
	医学 Philosophy in Medical Science	歯学 Philosophy in Dental Science	学術 Philosophy	看護学 Nursing Science	保健学 Medical Laboratory Science	理学 Philosophy in Science
2021 年度 Academic Year 2021	4	0	0	0	0	0
累計 Total	1,796	515	26	32	17	1

課程修士 Master's Program

	修士 Master													
	医科学 Medical Science	歯科学 Dental Science	口腔 保健学 Oral Health Care Science	医療 管理学 Medical Administration (1)	医療 政策学 Medical Administration (2)	グローバル 健康医学 Public Health in Global Health	看護学 Nursing Science	保健学 Medical Laboratory Science	バイオ 情報学 Bioinformatics	高次生命 科学 Functional Biology	生命情報 科学 Biomedical Science	理学 Science	工学 Engineering	学術 Philosophy
2021 年度 Academic Year 2021	53	2	5	6	12	7	10	12	0	0	0	14	27	0
累計 Total	847	40	38	126	185	15	387	367	14	4	13	430	216	2

世界大学ランキング

World University Rankings

世界各国の高等教育調査機関、教育研究機関、報道機関などが、大学ごとに研究者の論文発表実績や評判、教員数と学生数の割合など、さまざまな項目を評価して、世界におけるランキングを公表している。
東京医科歯科大学も、世界大学ランキングの順位向上を通じて、日本の高等教育の国際的競争力強化の一翼を担うことを目指している。

出典：Times Higher Education (THE)
Quacquarelli Symonds (QS)

世界大学ランキング 本学の総合順位 World University Rankings : Rankings of TMDU

	国内順位 National Ranking	世界順位 World Ranking
タイムズ・ハイアー・エデュケーション (THE) 世界大学ランキング 2022 Times Higher Education's World University Ranking 2022	≒9	501-600
クアquarelli・シモンズ (QS) 世界大学ランキング 2023 Quacquarelli Symonds (QS) World University Ranking 2023	14	≒392

世界大学ランキング (分野別) World University Rankings by Subject 2022 : Rankings of TMDU

		国内順位 National Ranking	世界順位 World Ranking
分野別 QS 世界大学ランキング 2022 QS World University Rankings 2022 by Subject	分野: 医学 Subject: Medicine	4	≒135
	分野: 歯学 Subject: Dentistry	1	6
分野別 THE 世界大学ランキング 2022 THE World University Rankings 2022 by Subject	分野: 臨床および健康 Subject: Clinical and Health	≒4	126-150

科学研究費助成事業採択状況 (2021 年度)

Grants-in-Aid for Scientific Research (Fiscal Year 2021)

	件数 Number	金額 (千円) Amount
新学術領域研究 Grant-in-Aid for Scientific Research on Innovative Areas	9	70,850
基盤研究 (S) Grant-in-Aid for Scientific Research (S)	1	34,580
基盤研究 (A) Grant-in-Aid for Scientific Research (A)	12	140,400
基盤研究 (B) Grant-in-Aid for Scientific Research (B)	69	348,140
基盤研究 (C) Grant-in-Aid for Scientific Research (C)	278	327,730
挑戦的研究 (開拓) Challenging Research (Pioneering)	6	43,290
挑戦的研究 (萌芽) Challenging Research (Exploratory)	30	76,570
学術変革領域研究 Grant-in-Aid for Transformative Research Areas	4	25,870

	件数 Number	金額 (千円) Amount
若手研究 (B) Grant-in-Aid for Young Scientists (B)	15	0
若手研究 Grant-in-Aid for Young Scientists	248	300,947
国際共同研究加速基金 Fund for the Promotion of Joint International Research	10	52,260
研究活動スタート支援 Grant-in-Aid for Research Activity Start-up	65	81,640
奨励研究 Grant-in-Aid for Encouragement of Scientists	1	470
研究成果公開促進費 Grant-in-Aid for Publication of Scientific Research Results	0	0
特別研究員奨励費 Grant-in-Aid for JSPS Fellow	29	30,380
合計 Total	777	1,533,127

in thousands of yen

受託研究費等受入状況 (2021 年度)

Entrusted Research Funds (Fiscal Year 2021)

	件数 Number	金額 (千円) Amount	
共同研究 Cooperative Research	476	982,920	
受託 (委託) 研究 Entrusted Research	1,102	1,909,209	
内訳 Breakdown	一般受託研究 General Entrusted Research	365	1,333,492
	受託試験 Entrusted Testing	278	20,719
	病理組織検査 Structural Pathology Examination	229	2,105
	治験薬試験 Clinical Trials	230	552,893
	奨学寄附金 Donation for Promotion of Learning	665	1,135,376
合計 Total	2,243	4,027,505	

in thousands of yen

厚生労働科学研究費補助金採択状況 (2021 年度)

Health Labour Sciences Research Grants (Fiscal Year 2021)

	件数 Number	金額 (千円) Amount
政策科学推進研究事業 Research on Policy Planning and Evaluation	3	37,713
難治性疾患等政策研究事業 Research on Rare and Intractable Diseases	3	80,590
地域医療基盤開発推進研究事業 Research on Region Medical	2	4,699
厚生労働科学特別研究事業 Special Research	2	10,252
労災疾病臨床研究事業費補助金 Industrial Disease Clinical Research Grants	1	10,010
障害者政策総合研究事業 Research on Disability Policy	0	0
長寿科学政策研究事業 Policy Research on Aging and Health Sciences	2	14,960
免疫・アレルギー疾患政策研究事業 Policy Research on Allergic disease and Immunology	1	7,000
合計 Total	14	165,224

in thousands of yen

寄附講座・寄附研究部門

Endowed Departments

(2022年5月1日現在)
(as of May 1, 2022)

	寄附講座・寄附研究部門名 Endowed Departments	設置期間 Term	寄附者 Donor
大学院医歯薬保健学研究科 Graduate School of Medical and Dental Sciences	肝臓病態制御学講座 Liver Disease Control	2006.4.1 - 2025.3.31	富士レビオ（株）／アボットジャパン株式会社 Fujirebio Inc / Abbott Japan LLC
	軟骨再生学講座 Cartilage Regeneration	2006.6.1 - 2023.3.31	京セラ（株）／医療法人八重瀬会同仁病院 Kyocera Corporation / Doujin Hospital
	消化管先端治療学講座 Advanced Therapeutics for GI Diseases	2007.4.1 - 2025.3.31	杏林製薬（株）／ゼリア新薬工業（株）／ミヤリスン新薬工業（株） Kyorin Pharmaceutical Co., Ltd./Zeria Pharmaceutical Co.,Ltd. / Miyarisan Pharmaceutical Co.,Ltd.
	整形外傷外科治療開発学講座 Orthopaedic and Trauma Research	2007.8.1 - 2023.3.31	日本ストライカー（株）／メドトロニックソファモアダネック（株）／長野県厚生農業協同組合連合会佐久総合病院／組合立諏訪中央病院／医療法人八重瀬会同仁病院／ニューベシフジャパン（株）／（公社）東京都医療保健協会練馬総合病院 Stryker Japan K.K. / Medtronic Sofamor Danek, Co., Ltd. / Saku Central Hospital Nagano Prefectural federation of Agricultural Cooperatives for Health and Welfare / Suwa Chuo Hospital / Doujin Hospital / NuVasive Japan / Nerima General Hospital
	呼吸・睡眠制御学講座 Respiratory Physiology and Sleep Medicine	2009.6.1 - 2024.3.31	フクダライフテック東京（株）／フィリップス・ジャパン Fukuda Life Tech Tokyo Co., Ltd. / Philips Japan, Ltd.
	茨城県小児・周産期地域医療学講座 Pediatrics, Perinatal and Maternal Medicine (Ibaraki)	2014.4.1 - 2025.3.31	茨城県厚生農業協同組合連合会 JA Ibaraki kouseiren
	血管代謝探索講座 Nutrition and Metabolism in Cardiovascular Disease	2014.10.1 - 2027.3.31	一般社団法人動脈硬化研究奨励会 Arteriosclerosis Research Foundation
	茨城県腎臓疾患地域医療学講座 Nephrology and Regional Health (Ibaraki)	2015.11.1 - 2024.3.31	茨城県厚生農業協同組合連合会 JA Ibaraki kouseiren
	生涯免疫難病学講座 Lifetime Clinical Immunology	2016.4.1 - 2023.3.31	CSLベーリング（株）／あゆみ製薬（株）／大正製薬（株） CSL Behring K.K./AYUMI Pharmaceutical Corporation/Taisho Pharmaceutical Co., Ltd.
	先進不整脈学講座 Advanced Arrhythmia Research	2018.4.1 - 2024.3.31	（株）ウイン・インターナショナル／日本メドトロニック（株）／日本ライフライン（株）／バーストン・サイエンティフィック ジャパン（株）／（株）APEX WIN INTERNATIONAL CO.,LTD. / Medtronic Japan Co., Ltd. / Japan Lifeline Co., Ltd. / Boston Scientific Japan K.K. / APEX Inc.
	消化器連携医療学講座 Collaborative Medicine for Gastroenterology and Hepatology (CMGH)	2018.5.1 - 2024.3.31	茨城県厚生農業協同組合連合会 JA Ibaraki kouseiren
	小児地域成育医療学講座 Child Health and Development	2018.7.1 - 2024.3.31	公益財団法人柏市医療公社 Kashiwa City Medical Treatment Public Corporation
	東京都地域医療政策学講座 Tokyo Metropolitan Health Policy Advisement	2019.4.1 - 2024.3.31	東京都 Tokyo Metropolitan Government
	茨城地域医療学講座 Department of Community Medicine (Ibaraki)	2020.3.10 - 2023.3.31	茨城県／常陸大宮市 Ibaraki Prefectural Government / Hitachiomiya City
	茨城県地域産科婦人科学講座 Department of Women's Health	2020.4.1 - 2030.3.31	茨城県／茨城県厚生農業協同組合連合会 Ibaraki Prefectural Government / JA Ibaraki kouseiren
	肺免疫治療学講座 Department of Pulmonary Immunotherapeutics	2020.10.1 - 2023.3.31	和興フィルターテクノロジー（株）／中外製薬（株）／日本ベーリンガーインゲルハイム株式会社／ノカーコンピニ倶楽部株式会社 Wako Filter Technology Ltd. / Chugai Pharmaceutical Co., Ltd. / Nippon Boehringer Ingelheim Co., Ltd. / Car Conveni Club Co.,Ltd.
	先端人工知能医用画像診断学講座 Department of Architectural Intelligence (AI) Radiology	2021.4.1 - 2024.3.31	医療法人社団豊智会

ジョイントリサーチ講座・ジョイントリサーチ部門

Joint Research Departments

(2022年5月1日現在)
(as of May 1, 2022)

	ジョイントリサーチ講座・ジョイントリサーチ部門名 Departments	設置期間 Term	共同研究企業等 Joint Research Partners
	先端技術医療応用学講座 Advanced Technology in Medicine	2015.4.1 - 2023.3.31	TDK 株式会社／株式会社リコー TDK Corporation / Ricoh Company, Ltd.
	運動器機能形態学講座 Functional Joint Anatomy	2016.4.1 - 2024.3.31	一般社団法人 JA 共済総合研究所 JA Kyosai Research Institute
	先端視覚画像医学講座 Advanced Ophthalmic Imaging	2018.4.1 - 2023.3.31	株式会社ニデック NIDEK CO., LTD.
	細胞構造生理学研究部門 (CeSPJRL) Cellular and Structural Physiology (CeSPJRL)	2019.4.1 - 2024.3.31	日本電子株式会社／株式会社 CeSPIA JEOL LTD. / CeSPIA Inc.
	分子生命医学講座 Nano-Bioscience	2021.4.1 - 2026.3.31	株式会社 ASPIA ASPIA Co.,Ltd
	介護・在宅医療連携システム開発学講座 R&D Innovation for Home Care Medicine	2020.4.1 - 2023.3.31	株式会社シーコーシー／株式会社クリニコ CUC Inc. / Clinico Co.,Ltd.
	末病制御学研究部門 Precision Health	2021.4.1 - 2024.3.31	イチビキ株式会社／株式会社 ADEKA／株式会社バイオコクーン研究所 ICHIBIKI Co., Ltd. / ADEKA Co., Ltd. / Biococoon Laboratories, Inc. 株式会社コグレナ／株式会社ニッポン／インテグリカルチャー株式会社 euglena Co.,Ltd. / NIPPON Co., Ltd. / IntegriCulture Inc. 株式会社ピオック／シンクランド株式会社／東亜薬品工業株式会社 Bio'c Co., Ltd. / Think-Lands Co., Ltd / TOA Biopharma Co., Ltd.

外国人留学生在籍者数

Number of International Students

(2022年5月1日現在)
(as of May 1, 2022)

国名 Country / Area		大学院生 Graduate Students				学部学生 Undergraduate Students				大学院研究生 Research Students				小計 Subtotal		合計 Total	
		医歯学総合 Medical and Dental Sciences		保健衛生学 Health Care Sciences		医学部 Faculty of Medicine		歯学部 Faculty of Dentistry		医歯学総合 Medical and Dental Sciences		保健衛生学 Health Care Sciences					
		国費 Government Expense	私費 Private Expense	国費 Government Expense	私費 Private Expense	国費 Government Expense	私費 Private Expense	国費 Government Expense	私費 Private Expense	国費 Government Expense	私費 Private Expense	国費 Government Expense	私費 Private Expense	国費 Government Expense	私費 Private Expense		
アジア Asia	インド India		4											0	4	4	
	インドネシア共和国 Republic of Indonesia	2	2								1			2	3	5	
	大韓民国 Republic of Korea	1	2			1	2		1	1				3	5	8	
	カンボジア王国 Kingdom of Cambodia	1												1	0	1	
	スリランカ民主 社会主義共和国 Democratic Socialist Republic of Sri Lanka		2											2	0	2	
	タイ王国 Kingdom of Thailand	14	9											14	9	23	
	台湾 Taiwan (ROC)		8				1				1			0	10	10	
	中華人民共和国 People's Republic of China (PRC)	23	141	1	7		3	5		32		2	24	190	214		
	パキスタン・ イスラム共和国 Islamic Republic of Pakistan	1	1											1	1	2	
	バングラデシュ 人民共和国 People's Republic of Bangladesh	3												3	0	3	
	フィリピン共和国 Republic of the Philippines	2												2	0	2	
	ブータン王国 Kingdom of Bhutan	1												1	0	1	
	ベトナム社会主義共和国 Socialist Republic of Vietnam	8	2											8	2	10	
	マレーシア Malaysia	1												1	0	1	
	ミャンマー連邦共和国 Republic of the Union of Myanmar	16	3							1				16	4	20	
	モンゴル国 Mongolia	2	1	1		1								4	1	5	
	ラオス人民民主共和国 Lao People's Democratic Republic	2												2	0	2	
	アフリカ Africa	エジプト・アラブ共和国 Arab Republic of Egypt	4								1				5	0	5
		ガーナ共和国 Republic of Ghana	11	1									1	11	2	13	
ケニア共和国 Republic of Kenya			2											0	2	2	
スーダン共和国 The Republic of the Sudan		1	2											1	2	3	
タンザニア連合共和国 United Republic of Tanzania		2												2	0	2	
チュニジア共和国 Republic of Tunisia			1											0	1	1	
ナイジェリア連邦共和国 Federal Republic of Nigeria			1											0	1	1	
中近東 The Middle and Near East	ナミビア共和国 Republic of Namibia		1											0	1	1	
	アフガニスタン・ イスラム共和国 Islamic Republic of Afghanistan	4												4	0	4	
	イラク共和国 Republic of Iraq	1	1											1	1	2	
	クウェート国 State of Kuwait		2											0	2	2	
中南米 Latin America	サウジアラビア王国 Kingdom of Saudi Arabia		2											0	2	2	
	アルゼンチン共和国 Argentine Republic		1											0	1	1	
	チリ共和国 Republic of Chile		1											0	1	1	
北米 North America	ブラジル連邦共和国 Federative Republic of Brazil								2					2	0	2	
	アメリカ合衆国 United States of America	1												1	0	1	
ヨーロッパ Europe	カナダ Canada		2											0	2	2	
	ウズベキスタン共和国 Republic of Uzbekistan		1											0	1	1	
	キルギス共和国 Kyrgyz Republic		2											0	2	2	
	ドイツ連邦共和国 Federal Republic of Germany		1											0	1	1	
合計 Total		103	194	2	7	2	6	0	6	4	35	0	3	111	251	362	

統計

Statistics

国際交流協定／大学間等協定
Overseas Affiliated Universities / Inter-University Agreements

アメリカ合衆国

United States of America

- カリフォルニア大学サンディエゴ校
University of California, San Diego
- ネバダ大学リノ校
University of Nevada, Reno
- 南カリフォルニア大学
University of Southern California

インドネシア共和国

Republic of Indonesia

- インドネシア大学
University of Indonesia

エクアドル共和国

Republic of Ecuador

- エクアドル保健省
Ministry of Public Health of Ecuador

ガーナ共和国

Republic of Ghana

- ガーナ大学
University of Ghana

タイ王国

Kingdom of Thailand

- チュラロンコーン大学
Chulalongkorn University
- マヒドン大学
Mahidol University

台湾

Taiwan (ROC)

- 台北医学大学
Taipei Medical University

国際交流協定／学部間等協定
Overseas Affiliated Universities / Inter-Faculty Agreements

大学院医歯学総合研究科(医学系・生体検査科学系)・

大学院保健衛生学研究科・医学部

Graduate School of Medical and Dental Sciences (Medical Division / Biomedical Laboratory Sciences Division) / Graduate School of Health Care Sciences / Faculty of Medicine

アメリカ合衆国

United States of America

- ワシントン大学看護学部
School of Nursing, University of Washington
- ヴァンダービルト大学メディカルセンター(VUMC)
Vanderbilt University Medical Center (VUMC)

英国(グレートブリテン及び北アイルランド連合王国)

United Kingdom of Great Britain and Northern Ireland

- インペリアル・カレッジ医学部
Faculty of Medicine, Imperial College of Science, Technology and Medicine

オーストラリア連邦

Commonwealth of Australia

- オーストラリア国立大学医学部
Medical School, The Australian National University
- オーストラリア国立大学ジョン・カーティン医学研究院
John Curtin School of Medical Research, The Australian National University

ガーナ共和国

Republic of Ghana

- ガーナ大学健康科学部
野口記念医学研究所
Noguchi Memorial Institute for Medical Research, College of Health Sciences, University of Ghana

タイ王国

Kingdom of Thailand

- 国立がんセンター
National Cancer Institute, Thailand

中華人民共和国

People's Republic of China (PRC)

- 中国医科大学
China Medical University

チリ共和国

Republic of Chile

- クリニカ・ラス・コンデス及びチリ国保健省
Clínica Las Condes and The Ministry of Health of Chile

パラグアイ共和国

Republic of Paraguay

- パラグアイ国保健省及びクリニカ・ラス・コンデス
Ministry of Health of Paraguay and Clínica Las Condes

フィリピン共和国

Republic of the Philippines

- フィリピン大学マニラ校
University of the Philippines Manila (UPM)

ベトナム社会主義共和国

Socialist Republic of Vietnam

- フエ医科薬科大学
Hue University of Medicine and Pharmacy

ラオス人民民主共和国

Lao People's Democratic Republic

- ラオス保健科学大学
University of Health Sciences, Lao PDR

チェンマイ大学医学部

- チェンマイ大学医学部
Faculty of Medicine, Chiang Mai University

- チュラロンコーン大学医学部
Faculty of Medicine, Chulalongkorn University

- チュラロンコーン大学保健医療学部
Faculty of Allied Health Sciences, Chulalongkorn University

- マヒドン大学シリラート病院医学部
Faculty of Medicine, Siriraj Hospital, Mahidol University

- マヒドン大学ラマチボディ病院医学部
Faculty of Medicine, Ramathibodi Hospital, Mahidol University

- プリンセススリーサウーンカワット医科大学, チュラポーロイヤルアカデミー
Princess Srisavangavadhana College of Medicine, Chulabhorn Royal Academy

- マヒドン大学シラート病院医学部
Faculty of Medicine, Siriraj Hospital, Mahidol University

- マヒドン大学ラマチボディ病院医学部
Faculty of Medicine, Ramathibodi Hospital, Mahidol University

- プリンセススリーサウーンカワット医科大学, チュラポーロイヤルアカデミー
Princess Srisavangavadhana College of Medicine, Chulabhorn Royal Academy

- マヒドン大学シリラート病院医学部
Faculty of Medicine, Siriraj Hospital, Mahidol University

- マヒドン大学ラマチボディ病院医学部
Faculty of Medicine, Ramathibodi Hospital, Mahidol University

- プリンセススリーサウーンカワット医科大学, チュラポーロイヤルアカデミー
Princess Srisavangavadhana College of Medicine, Chulabhorn Royal Academy

- マヒドン大学シリラート病院医学部
Faculty of Medicine, Siriraj Hospital, Mahidol University

- マヒドン大学ラマチボディ病院医学部
Faculty of Medicine, Ramathibodi Hospital, Mahidol University

- プリンセススリーサウーンカワット医科大学, チュラポーロイヤルアカデミー
Princess Srisavangavadhana College of Medicine, Chulabhorn Royal Academy

- マヒドン大学シリラート病院医学部
Faculty of Medicine, Siriraj Hospital, Mahidol University

- マヒドン大学ラマチボディ病院医学部
Faculty of Medicine, Ramathibodi Hospital, Mahidol University

- プリンセススリーサウーンカワット医科大学, チュラポーロイヤルアカデミー
Princess Srisavangavadhana College of Medicine, Chulabhorn Royal Academy

- マヒドン大学シリラート病院医学部
Faculty of Medicine, Siriraj Hospital, Mahidol University

- マヒドン大学ラマチボディ病院医学部
Faculty of Medicine, Ramathibodi Hospital, Mahidol University

- プリンセススリーサウーンカワット医科大学, チュラポーロイヤルアカデミー
Princess Srisavangavadhana College of Medicine, Chulabhorn Royal Academy

- マヒドン大学シリラート病院医学部
Faculty of Medicine, Siriraj Hospital, Mahidol University

- マヒドン大学ラマチボディ病院医学部
Faculty of Medicine, Ramathibodi Hospital, Mahidol University

- プリンセススリーサウーンカワット医科大学, チュラポーロイヤルアカデミー
Princess Srisavangavadhana College of Medicine, Chulabhorn Royal Academy

- マヒドン大学シリラート病院医学部
Faculty of Medicine, Siriraj Hospital, Mahidol University

- マヒドン大学ラマチボディ病院医学部
Faculty of Medicine, Ramathibodi Hospital, Mahidol University

チリ共和国

Republic of Chile

- チリ大学医学部
Faculty of Medicine, University of Chile

フィンランド共和国

Republic of Finland

- セイナヨキ応用科学大学
Seinajoki University of Applied Sciences

- タンペレ大学健康科学部
School of Health Sciences, University of Tampere

スウェーデン王国

Kingdom of Sweden

- ヨーテボリ大学サルグレンスカアカデミー歯学部
Institute of Odontology, The Sahlgrenska Academy, University of Gothenburg

- ノースキャロライナ大学歯学部
School of Dentistry, The University of North Carolina at Chapel Hill

- ハーバード大学歯学部
Harvard School of Dental Medicine

- ペンシルバニア大学歯学部
School of Dental Medicine, University of Pennsylvania

- ボストン大学歯学部
Boston University Henry M. Goldman School of Dental Medicine

- ミシガン大学歯学部
The University of Michigan, School of Dentistry

- シークン大学歯学部
Faculty of Dentistry, Khon Kaen University

- シークン大学歯学部
Faculty of Dentistry, Khon Kaen University

- シークン大学歯学部
Faculty of Dentistry, Khon Kaen University

- シークン大学歯学部
Faculty of Dentistry, Khon Kaen University

- シークン大学歯学部
Faculty of Dentistry, Khon Kaen University

- シークン大学歯学部
Faculty of Dentistry, Khon Kaen University

- シークン大学歯学部
Faculty of Dentistry, Khon Kaen University

- シークン大学歯学部
Faculty of Dentistry, Khon Kaen University

- シークン大学歯学部
Faculty of Dentistry, Khon Kaen University

- シークン大学歯学部
Faculty of Dentistry, Khon Kaen University

- シークン大学歯学部
Faculty of Dentistry, Khon Kaen University

- シークン大学歯学部
Faculty of Dentistry, Khon Kaen University

- シークン大学歯学部
Faculty of Dentistry, Khon Kaen University

- シークン大学歯学部
Faculty of Dentistry, Khon Kaen University

- シークン大学歯学部
Faculty of Dentistry, Khon Kaen University

- シークン大学歯学部
Faculty of Dentistry, Khon Kaen University

- シークン大学歯学部
Faculty of Dentistry, Khon Kaen University

- シークン大学歯学部
Faculty of Dentistry, Khon Kaen University

- シークン大学歯学部
Faculty of Dentistry, Khon Kaen University

- シークン大学歯学部
Faculty of Dentistry, Khon Kaen University

- シークン大学歯学部
Faculty of Dentistry, Khon Kaen University

- シークン大学歯学部
Faculty of Dentistry, Khon Kaen University

- シークン大学歯学部
Faculty of Dentistry, Khon Kaen University

- シークン大学歯学部
Faculty of Dentistry, Khon Kaen University

- シークン大学歯学部
Faculty of Dentistry, Khon Kaen University

- シークン大学歯学部
Faculty of Dentistry, Khon Kaen University

- シークン大学歯学部
Faculty of Dentistry, Khon Kaen University

- シークン大学歯学部
Faculty of Dentistry, Khon Kaen University

- シークン大学歯学部
Faculty of Dentistry, Khon Kaen University

- シークン大学歯学部
Faculty of Dentistry, Khon Kaen University

- シークン大学歯学部
Faculty of Dentistry, Khon Kaen University

- シークン大学歯学部
Faculty of Dentistry, Khon Kaen University

スウェーデン王国

Kingdom of Sweden

- ヨーテボリ大学サルグレンスカアカデミー歯学部
Institute of Odontology, The Sahlgrenska Academy, University of Gothenburg

- ノースキャロライナ大学歯学部
School of Dentistry, The University of North Carolina at Chapel Hill

- ハーバード大学歯学部
Harvard School of Dental Medicine

- ペンシルバニア大学歯学部
School of Dental Medicine, University of Pennsylvania

- ボストン大学歯学部
Boston University Henry M. Goldman School of Dental Medicine

- ミシガン大学歯学部
The University of Michigan, School of Dentistry

- シークン大学歯学部
Faculty of Dentistry, Khon Kaen University

- シークン大学歯学部
Faculty of Dentistry, Khon Kaen University

- シークン大学歯学部
Faculty of Dentistry, Khon Kaen University

- シークン大学歯学部
Faculty of Dentistry, Khon Kaen University

- シークン大学歯学部
Faculty of Dentistry, Khon Kaen University

- シークン大学歯学部
Faculty of Dentistry, Khon Kaen University

- シークン大学歯学部
Faculty of Dentistry, Khon Kaen University

- シークン大学歯学部
Faculty of Dentistry, Khon Kaen University

- シークン大学歯学部
Faculty of Dentistry, Khon Kaen University

- シークン大学歯学部
Faculty of Dentistry, Khon Kaen University

- シークン大学歯学部
Faculty of Dentistry, Khon Kaen University

- シークン大学歯学部
Faculty of Dentistry, Khon Kaen University

- シークン大学歯学部
Faculty of Dentistry, Khon Kaen University

- シークン大学歯学部
Faculty of Dentistry, Khon Kaen University

- シークン大学歯学部
Faculty of Dentistry, Khon Kaen University

- シークン大学歯学部
Faculty of Dentistry, Khon Kaen University

- シークン大学歯学部
Faculty of Dentistry, Khon Kaen University

- シークン大学歯学部
Faculty of Dentistry, Khon Kaen University

- シークン大学歯学部
Faculty of Dentistry, Khon Kaen University

- シークン大学歯学部
Faculty of Dentistry, Khon Kaen University

- シークン大学歯学部
Faculty of Dentistry, Khon Kaen University

- シークン大学歯学部
Faculty of Dentistry, Khon Kaen University

- シークン大学歯学部
Faculty of Dentistry, Khon Kaen University

- シークン大学歯学部
Faculty of Dentistry, Khon Kaen University

- シークン大学歯学部
Faculty of Dentistry, Khon Kaen University

- シークン大学歯学部
Faculty of Dentistry, Khon Kaen University

- シークン大学歯学部
Faculty of Dentistry, Khon Kaen University

- シークン大学歯学部
Faculty of Dentistry, Khon Kaen University

- シークン大学歯学部
Faculty of Dentistry, Khon Kaen University

- シークン大学歯学部
Faculty of Dentistry, Khon Kaen University

- シークン大学歯学部
Faculty of Dentistry, Khon Kaen University

- シークン大学歯学部
Faculty of Dentistry, Khon Kaen University

- シークン大学歯学部
Faculty of Dentistry, Khon Kaen University

- シークン大学歯学部
Faculty of Dentistry, Khon Kaen University

- シークン大学歯学部
Faculty of Dentistry, Khon Kaen University

- シークン大学歯学部
Faculty of Dentistry, Khon Kaen University

- シークン大学歯学部
Faculty of Dentistry, Khon Kaen University

中華人民共和国

People's Republic of China (PRC)

- 吉林大学口腔医学院
School of Stomatology, Jilin University

- 四川大学華西口腔医学院
West China School of Stomatology, Sichuan University

- 首都医科大学歯学部
School of Stomatology, Capital Medical University

- 大連医科大学口腔医学院
Dental Faculty, Dalian Medical University

- 同済大学口腔医学院
School of Stomatology, Tongji University

- 内蒙古医学院
Inner Mongolia Medical College

- 北京大学口腔医学院
School of Stomatology, Peking University

- 香港大学歯学部
Faculty of Dentistry, The University of Hong Kong

- 香港大学歯学部
Faculty of Dentistry, The University of Hong Kong

- 香港大学歯学部
Faculty of Dentistry, The University of Hong Kong

- 香港大学歯学部
Faculty of Dentistry, The University of Hong Kong

- 香港大学歯学部
Faculty of Dentistry, The University of Hong Kong

- 香港大学歯学部
Faculty of Dentistry, The University of Hong Kong

- 香港大学歯学部
Faculty of Dentistry, The University of Hong Kong

- 香港大学歯学部
Faculty of Dentistry, The University of Hong Kong

- 香港大学歯学部
Faculty of Dentistry, The University of Hong Kong

- 香港大学歯学部
Faculty of Dentistry, The University of Hong Kong

- 香港大学歯学部
Faculty of Dentistry, The University of Hong Kong

- 香港大学歯学部
Faculty of Dentistry, The University of Hong Kong

- 香港大学歯学部
Faculty of Dentistry, The University of Hong Kong

- 香港大学歯学部
Faculty of Dentistry, The University of Hong Kong

- 香港大学歯学部
Faculty of Dentistry, The University of Hong Kong

- 香港大学歯学部
Faculty of Dentistry, The University of Hong Kong

- 香港大学歯学部
Faculty of Dentistry, The University of Hong Kong

- 香港大学歯学部
Faculty of Dentistry, The University of Hong Kong

- 香港大学歯学部
Faculty of Dentistry, The University of Hong Kong

- 香港大学歯学部
Faculty of Dentistry, The University of Hong Kong

- 香港大学歯学部
Faculty of Dentistry, The University of Hong Kong

- 香港大学歯学部
Faculty of Dentistry, The University of Hong Kong

- 香港大学歯学部
Faculty of Dentistry, The University of Hong Kong

- 香港大学歯学部
Faculty of Dentistry, The University of Hong Kong

- 香港大学歯学部
Faculty of Dentistry, The University of Hong Kong

- 香港大学歯学部
Faculty of Dentistry, The University of Hong Kong

- 香港大学歯学部
Faculty of Dentistry, The University of Hong Kong

- 香港大学歯学部
Faculty of Dentistry, The University of Hong Kong

- 香港大学歯学部
Faculty of Dentistry, The University of Hong Kong

- 香港大学歯学部
Faculty of Dentistry, The University of Hong Kong

- 香港大学歯学部
Faculty of Dentistry, The University of Hong Kong

- 香港大学歯学部
Faculty of Dentistry, The University of Hong Kong

- 香港大学歯学部
Faculty of Dentistry, The University of Hong Kong

- 香港大学歯学部
Faculty of Dentistry, The University of Hong Kong

- 香港大学歯学部
Faculty of Dentistry, The University of Hong Kong

- 香港大学歯学部
Faculty of Dentistry, The University of Hong Kong

ベトナム社会主義共和国

Socialist Republic of Vietnam

- ハノイ歯科大学
University of Odonto-Stomatology, Hanoi

- ホーチミン医科薬科大学歯学部
Faculty of Odonto-Stomatology, University of Medicine and Pharmacy at Ho Chi Minh City

- 中国医科大学
China Medical University

- 北京協和医学院
Peking Union Medical College

- 中国医科大学
China Medical University

- ドイツ・リウマチ疾患研究センター(ベルリン)
Deutsches Rheuma-Forschungszentrum Berlin

- ハidelbergベルグ大学
Faculty of Biosciences, University of Heidelberg</

キャンパス概要

Campus and Access

土地・建物及び所在地 61
キャンパスマップとアクセス 62

Location of University Campuses and Buildings 61
Campus Map and Access 62



M&Dタワー
M&D Tower

TOKYO
MEDICAL
AND
DENTAL
UNIVERSITY

キャンパス概要

Campus and Access

土地・建物及び所在地

(2022年5月1日現在)
(as of May 1, 2022)

Location of University Campuses and Buildings

湯島地区
Yushima Campus

土地：45,090m² 建物：257,690m²
Grounds (sq. Meter) Buildings (sq. Meter)

- 事務局 Administration Bureau
- 大学院医歯学総合研究科 Graduate School of Medical and Dental Sciences
- 大学院保健衛生学研究科 Graduate School of Health Care Sciences
- 医学部 Faculty of Medicine
- 歯学部 Faculty of Dentistry
- 難治疾患研究所 Medical Research Institute
- 病院 Hospital
- スポーツサイエンス機構 Sports Science Organization
- 統合改革機構 Institute of University Innovation
- 統合教育機構 Institute of Education
- 統合研究機構 Institute of Research
- 統合診療機構 Institute of Integrated Hospital Administration
- 統合国際機構 Institute of Global Affairs
- 統合情報機構 Institute of Information Technology
- リサーチ・ユニバーシティ推進機構 Research University Promotion Organization
- 学生支援・保健管理機構 Student Support and Health Administration Organization
- 統合イノベーション推進機構 Institute of Innovation Advancement
- 高等研究院 TMDU Advanced Research Institute (TMDU-ARIS)
- オープンイノベーション機構 Institute of Open Innovation
- 職員健康管理室 Employee Healthcare Office
- 環境安全管理室 Environmental Safety Office
- 広報部 Public Relations Division
- 苦情相談部 University Ombudsman Office
- 募金室 Donor Relations Office
- IR 室 Institutional Research Office

〒113-8510
東京都文京区湯島1-5-45
1-5-45, Yushima, Bunkyo-ku, Tokyo 03-3813-6111

駿河台地区
Surugadai Campus

土地：5,597m² 建物：18,028m²
Grounds (sq. Meter) Buildings (sq. Meter)

- 生体材料工学研究所 Institute of Biomaterials and Bioengineering
- M&Dデータ科学センター M&D Data Science Center

〒101-0062
東京都千代田区神田駿河台2-3-10
2-3-10, Kanda Surugadai, Chiyoda-ku, Tokyo 03-5280-8000

国府台地区
Kounodai Campus

土地：61,049m² 建物：13,965m²
Grounds (sq. Meter) Buildings (sq. Meter)

- 教養部 College of Liberal Arts and Sciences
- 統合情報機構 Institute of Information Technology
- 図書館部門 国府台分館 Kounodai Branch Library
- 保健管理センター分室 Health Administration Center, Kounodai Branch

〒272-0827
千葉県市川市国府台2-8-30
2-8-30, Kounodai, Ichikawa-city, Chiba Prefecture 047-300-7103

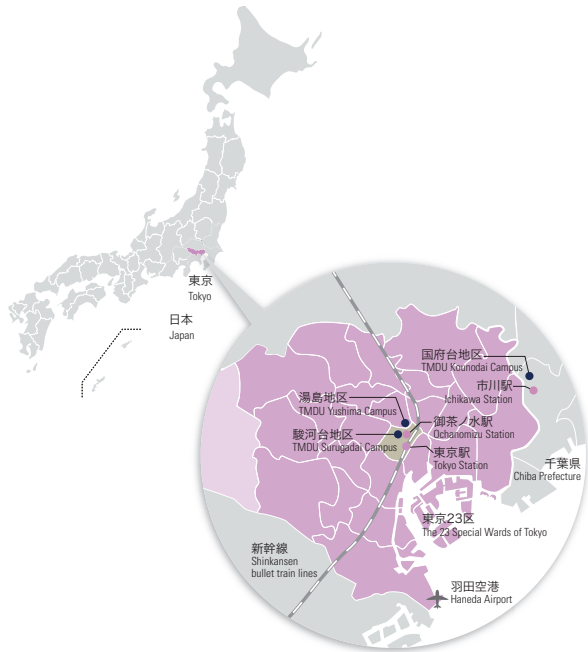
- 国際交流会館 International House
- 国際学生宿舍 International Student House

〒272-0827
千葉県市川市国府台2-8-1
2-8-1, Kounodai, Ichikawa-city, Chiba Prefecture 047-371-7936

		土地 Grounds	建物 Buildings
戸田地区 Toda Area	埼玉県戸田市戸田公園 1-60 1-60, Todakoen, Toda-city, Saitama Prefecture	696m ²	479m ²
館山地区 Tateyama Area	千葉県館山市大賀 Oga, Tateyama-city, Chiba Prefecture	4,357m ²	834m ²
塔の山地区 Tonoyama Area	東京都中野区中央 1-50-3 1-50-3, Chuo, Nakano-ku, Tokyo	1,974m ²	—
越中島住宅 Etchujima Residence Housing	東京都江東区越中島 1-3 1-3, Etchujima, Koto-ku, Tokyo	17,967m ²	25,480m ²
納骨堂 The Ossuary (Nokotsu-do)	埼玉県入間郡毛呂山町南台 3-1-4 3-1-4, Minamidai, Moroyamamachi, Iruma-gun, Saitama Prefecture	(178m ²)	—

計 Total	土地：136,730m ² (178m ²) Grounds (sq. Meter)	建物：316,476m ² Buildings (sq. Meter)
------------	--	---

※土地・建物の（ ）内数字は、借用又は一時使用面積を外数で示す
*The numbers in parentheses () show temporary or long-term rental grounds and buildings.



キャンパスマップとアクセス

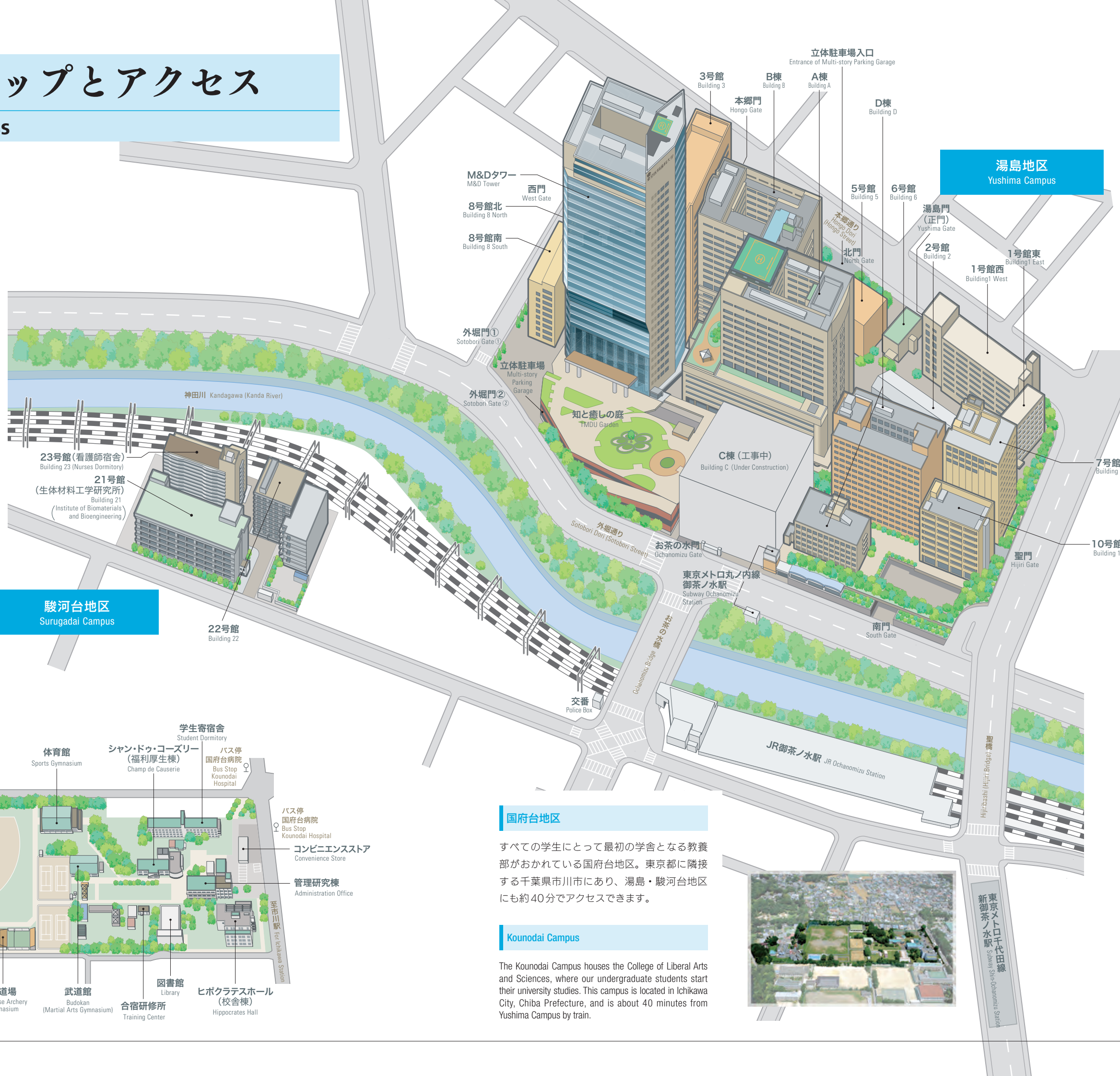
Campus Map and Access

湯島地区・駿河台地区

東京都心の歴史ある地域に広がる湯島・駿河台地区。研究棟や附属病院が立ち並ぶキャンパスで、高度な知識と技術を持つ医療人を養成するための専門教育が行われます。

Yushima and Surugadai Campuses

TMDU is headquartered in the center of Tokyo, amid many sites of historic interest. The main campus, Yushima Campus, and the satellite campus, Surugadai Campus, contain our research buildings and hospital. At these campuses, highly specialized education in clinical and basic research contexts is offered so as to foster health care professionals with advanced knowledge and skills.



国府台地区

すべての学生にとって最初の学舎となる教養部がおかれている国府台地区。東京都に隣接する千葉県市川市にあり、湯島・駿河台地区にも約40分でアクセスできます。

Kounodai Campus

The Kounodai Campus houses the College of Liberal Arts and Sciences, where our undergraduate students start their university studies. This campus is located in Ichikawa City, Chiba Prefecture, and is about 40 minutes from Yushima Campus by train.



