



**TOKYO MEDICAL AND DENTAL UNIVERSITY**

Cultivating Professionals with Knowledge and Humanity, thereby Contributing to People's Well-being

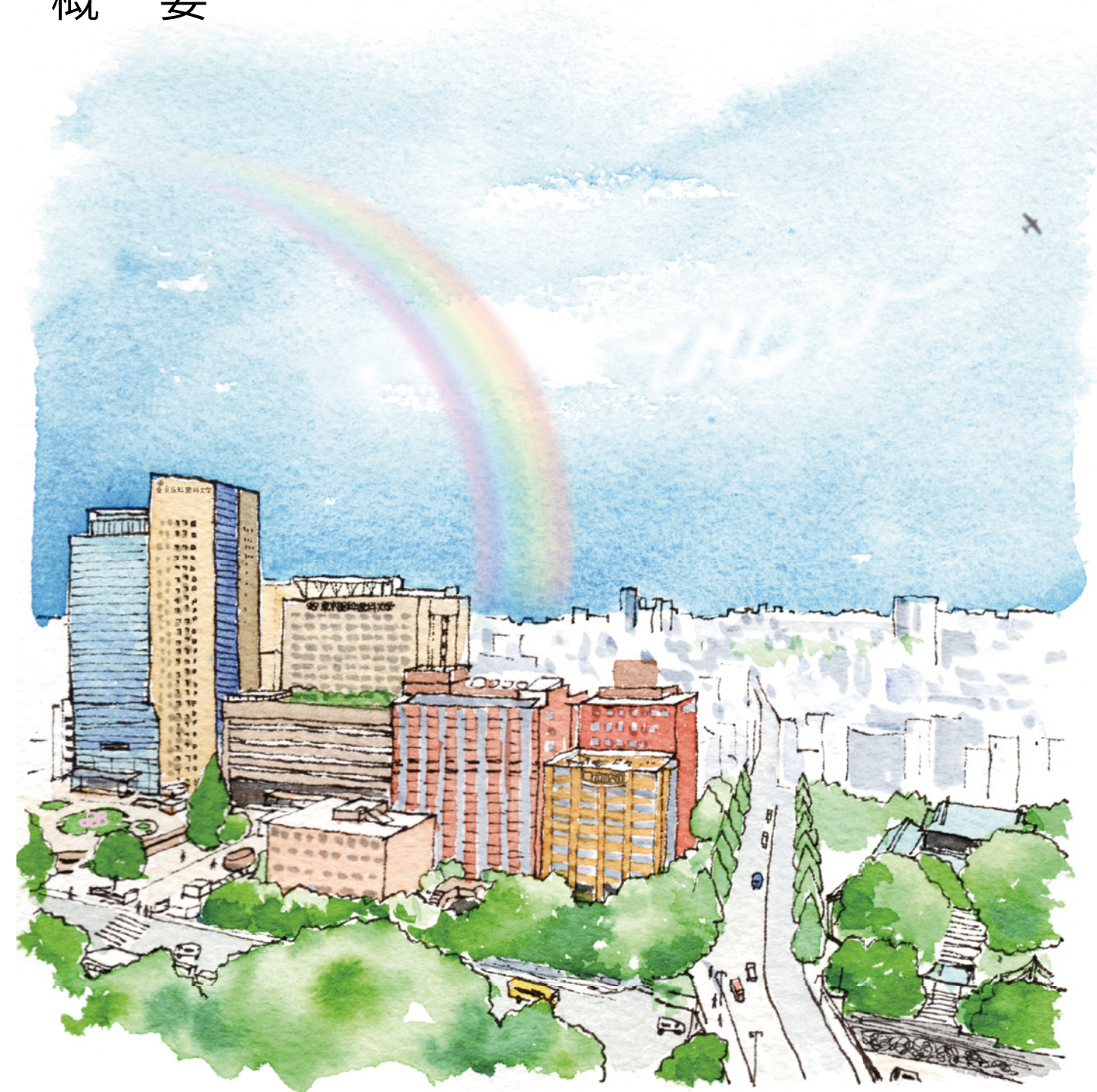
国立大学法人

**東京医科歯科大学**

知と癒しの匠を創造し、人々の幸福に貢献する

**OUTLINE 2019**

**概 要**



**TMDU**



国立大学法人 東京医科歯科大学広報部  
113-8510 東京都文京区湯島1-5-45  
電話:03-3813-6111(代表)

Tokyo Medical and Dental University (TMDU)  
Public Relations Division  
1-5-45, Yushima, Bunkyo-ku, Tokyo 113-8510, Japan  
TEL:+81-3-3813-6111  
[www.tmd.ac.jp/](http://www.tmd.ac.jp/)



# 東京医科歯科大学基本理念

## 知と癒しの匠を創造し、人々の幸福に貢献する

学問と教育の聖地、湯島・昌平坂に建つ本学は、医療系総合大学として「知と癒しの匠」を創造し、東京のこの地から世界へと翼を広げ、人々の健康と社会の福祉に貢献します。

### • 教育について

幅広い教養と豊かな人間性、高い倫理観、自ら考え解決する創造性と開拓力、国際性と指導力を備えた人材を育成します。

### • 研究について

さまざまな学問領域の英知を結集して、時代に先駆ける研究を推し進め、その成果を広く社会に還元します。

### • 医療について

心と身体を癒す質の高い医療を、地域に提供するとともに、国内さらに世界へと広めていきます。

この理念に基づき、本学の全構成員がそれぞれの役割を自覚し、自らの使命を果たします。

## 教育理念

幅広い教養と豊かな感性を備えた人間性の涵養  
自己問題提起、自己問題解決型の創造的人間の養成  
国際性豊かな医療人の養成

### 東京医科歯科大学 シンボルマーク

この図は本学のシンボルマークであり、これには次のような意味が含まれております。

1. 東京医科歯科大学の発展の歴史と、その将来へのあるべき姿を、本学の所在地、湯島にちなんで、湯島天神—学問の神—の象徴である梅の花になぞらえて図案化したものです。
2. 花の芯に当たる中央の輪は、旧東京高等歯科医学校の校章であり、これを基盤として現在の本学があることを示しております。
3. 5枚の花弁は、医学部、歯学部、教養部、生体材料工学研究所、難治疾患研究所の5部局を表し、それらが、がっちりとスクラムを組んで花を咲かせているという本学の姿を表現しています。
4. 5枚の花弁は、将来に向かって無限に躍進するという意図を表すために花弁の外側を肉厚にし、これによって躍動的な感覚を盛り込んでおります。



### 東京医科歯科大学ロゴマーク



本学の欧文表記TOKYO MEDICAL AND DENTAL UNIVERSITYの頭文字をとったTMDUを図案化し、これを本学のロゴマークとします。  
これには次のような意味が含まれております。

1. 「M」と「D」をつなげることで、医学と歯学の融合を表現しています。
2. 太いラインは“自信”や“強さ”を表し、本学の伝統を表現しています。



国立大学法人  
**東京医科歯科大学**  
TOKYO MEDICAL AND DENTAL UNIVERSITY

# Tokyo Medical and Dental University's Vision

## Cultivating Professionals with Knowledge and Humanity, thereby Contributing to People's Well-being

Tokyo Medical and Dental University (TMDU) is located in the Yushima / Shoheizaka area, which is considered the sacred birthplace of scholarship and learning in Japan. As a comprehensive medical university, TMDU cultivates “professionals with knowledge and humanity” who embark on a lifetime of service, advancing the health and social welfare of people in the local community and spreading their wings to do the same in other communities across the globe.

### Education

We foster independent, creative, pioneering, and internationally-minded leaders who have a broad range of knowledge, deep humanity, and a strong sense of ethics.

### Research

We seek to gather wisdom from every field of learning in order to advance interdisciplinary and cutting-edge research that will ultimately contribute to the greater public good.

### Medical Care

We provide high-quality medical and dental care that nurtures the heart, mind, and body, not only for the local community, but also for the world.

Guided by these basic principles, all TMDU students, faculty, staff, and alumni endeavor to serve the diverse communities in which they work and study.

## TMDU's Educational Philosophies

To provide students with a broad education and a rich sensibility  
To educate creative people capable of diagnosing and solving problems independently  
To train medical professionals with a rich international quality

The symbol of  
Tokyo Ikashika Daigaku  
(Tokyo Medical and Dental University)  
has the following meaning:



1. This symbol is designed to show the history of development of Tokyo Medical and Dental University. This shape represents the plum blossom ; it is the symbol of Yushima Tenjin (Yushima Shrine) which exists in the same location as the University. Tenjin is the God of knowledge.
2. The center circle of this symbol, the core of the flower, was the emblem of the former Tokyo Koto Shikaigakko (Tokyo National School of Dentistry) and the five petals around the core show the present university which has developed from that school.
3. The five petals express the Faculty of Medicine, Faculty of Dentistry, College of Liberal Arts and Sciences, Institute of Biomaterials and Bioengineering, and Medical Research Institute, and these five petals, which join together to make the flower bloom, represent the activity of the university.
4. The bold outline of these petals suggests further development and progress in the future.



Our university logo mark was designed based on the initial letters of Tokyo Medical and Dental University. It has following meanings:

1. By connecting the letters M and D, the logo mark implies fusion of Medicine and Dentistry.
2. Bold lines express confidence and strength which are the heritage of our university.



国立大学法人  
**東京医科歯科大学**  
TOKYO MEDICAL AND DENTAL UNIVERSITY





©Shin Yamagishi

## 学長就任第2期3年目を迎えるにあたり

Entering the Third Year of  
My Second Term as President

学長 吉澤靖之  
President Yasuyuki Yoshizawa

今年は、学長に就任して第2期目の集大成の年となります。おかげさまで世界に冠たる医療系総合大学院大学を目指して、これまで5年間に様々な取組を実行することができました。

私達の大学改革に対する取組は高い評価を受けており、政府が定める重点支援（特定分野型）15大学の中でトップレベルの評価を得ることができました。また、QS世界大学ランキングの医学分野において世界51-100位（大阪大学と並んで国内3位）、歯学分野において世界第10位（国内1位）の高評価を獲得することができました。引き続きこれまでの取組を継続して、第3期中期目標の達成を目指します。

具体的には4つの戦略に取り組んでいます。1つ目の戦略は、統合先制医歯保健学の世界的教育・研究拠点形成です。IoTやAIなどを活用する新たな概念の先制医療である統合先制医歯保健学の研究を推進し、国内外で活躍できるグローバル人材を育成するために大学院を改組しました。データ関連人材育成プログラムも並行して開講し、健康長寿社会の実現に貢献できる優秀な人材を育成していきます。

2つ目の戦略は、医歯学教育の国際化推進です。これまで取り組んできた医学・歯学教育改革と同時に海外拠点活動をさらに発展させるために、チリ大学、チュラロンコーン大学に続く3つ目のジョイントディグリープログラムとして、マヒドン大学シリラート病院医学部とのジョイントディグリープログラム（博士課程）を開設するために準備を進めています。更

This year will mark the culmination of my second term as president of TMDU. I am very pleased to announce that, with the support of the University community, a number of significant advancements toward our aim of making TMDU a world-leading comprehensive medical university and graduate school have been accomplished during this five-year period.

Our efforts at strategic reform have received a highly favorable reception, and TMDU has been evaluated as “top level” among 15 universities selected by the government as recipients of targeted support (in designated fields). In addition, TMDU has successfully achieved a ranking in the 51st to 100th range worldwide in the medical field (tying us with Osaka University for third place among Japanese universities) and 10th worldwide in the dental field (first place among Japanese universities) in the QS World University Rankings by Subject. Moving forward, we plan to continue our efforts to achieve our medium-term targets for the third term.

Specifically, we are working to accomplish four strategic initiatives. The first is to make TMDU a world-leading teaching and research facility in integrative sciences for preemptive medicine. To that end, we have reorganized the graduate schools in order to promote research in integrative sciences for preemptive medicine based on new concepts utilizing tools such as IoT and AI, and to facilitate the training of internationally minded medical professionals capable of playing a significant role in this field both in Japan and overseas. In parallel with a data-related professional development program, this new initiative will enable us to train outstanding young medical professionals who will make a remarkable contribution to the realization of a society in which people live long and healthy lives.

The second strategic initiative aims to promote the internationalization of our teaching in the fields of medicine and dentistry. Alongside the reforms we have implemented in the teaching of medicine and dentistry, we are further extending our work overseas by establishing a third joint degree program (doctoral program) with the medical school of Mahidol University Siriraj

に米国にも拠点形成を目指しており、本年のインターナショナルサマープログラム（ISP）には米国より11名の学生が参加予定です。

3つ目の戦略は、本学の強みである先端的な医学・歯学・工学の有機的な連携を一層強化して研究力を高めることです。そのために統合研究機構を設立し、本学の強みのある分野を戦略的に支援することで、画期的なイノベーションの創出を進めています。昨年の創生医学コンソーシアムに続き、2018年度はAIを活用したゲノム医療の開発及び社会実装を目指すために未来医療開発コンソーシアムを立ち上げました。更に研究において顕著な活動実績があり、定年後も引き続き高い業績をあげることが期待される教員が高度な研究活動を展開する場として高等研究院を設置しました。一方、オープンイノベーション機構を設立し、産学官の連携を推進します。これらの相乗効果により、国際認知度の高い研究拠点の形成を目指します。

4つ目の戦略は、統合情報機構を活用した大学のマネジメント改革です。現在統合情報機構では、教育・研究・診療などの教員の活動状況をまとめたデータベースを整備・増強しており、国際通用性を高めた客観的な人事評価制度をより機能させることで、教育・研究・診療力の強化を図っています。

また医療業務、事務業務などの統合的評価システムを確立し人的資源、物的資源の有効活用を図ります。

これら4つの改革に加えて、全学的組織である統合診療機構を設置して、医病と歯病の更なる連携と各附属病院の改革に取り組んでおり、2020年の東京オリンピック・パラリンピックを見据えて、外国人患者さんに円滑な医療サービスを提供するために国際医療部を設置しました。このような取組を通じて特色のある高度医療を備えた病院への改革を進めていきます。

学長としての任期もあと1年となりましたが、東京医科歯科大学のためにも皆様のご協力をどうぞ、よろしく願いたします。

Hospital, modeled on our existing programs with Universidad de Chile and Chulalongkorn University. We also aim to develop a base of international activities in the United States, and are planning to accept 11 American students this academic year under the International Summer Program.

The third strategic initiative will further reinforce the organic links among cutting-edge fields in medicine, dentistry and engineering, which are already strengths of TMDU, and enhance our research capabilities in these areas. Toward this aim we launched the Institute of Research to provide strategic support for fields where our strengths lie and to continue advancing ground-breaking innovation.

Following the establishment of the Organ and Tissue Neogenesis Consortium last year, we launched the Medical Innovation Consortium to further the development and social implementation of genomic medicine utilizing AI. We have also established the TMDU Advanced Research Institute (TMDU-ARIS) to provide outstanding and distinguished researchers at TMDU and other institutions a place to conduct substantive and high-level research after reaching retirement age. Also of note is the newly established Institute of Open Innovation at TMDU, which promotes industry-academic-government collaboration. It aims to be a base for research with a high degree of international recognition, backed by synergies with the other initiatives mentioned above.

The fourth strategic initiative involves management reforms utilizing the Institute of Information Technology, which is presently building and augmenting databases covering the work of faculty in the areas of teaching, research, and medical care. By enhancing its function as an objective system of personnel evaluation in line with international standards, I hope to strengthen teaching, research, and medical care at TMDU. The establishment of an integrated evaluation system covering both medical care and administrative tasks is intended to enable more effective utilization of human and material resources.

In addition to the four areas of reform outlined above, we have established the Institute of Integrated Hospital Administration as a university-wide organization devoted to facilitating further coordination between the Medical Hospital and the Dental Hospital and carrying out reforms of our affiliated hospitals. As we look forward to the 2020 Tokyo Olympic and Paralympic Games, we have also established the International Health Care Department to ensure that we are able to provide medical services to our non-Japanese patients in a smooth and efficient manner. Through efforts such as these I am confident that reforms will continue to advance at our hospitals, enabling them to provide excellent, high quality healthcare to all the patients they serve.

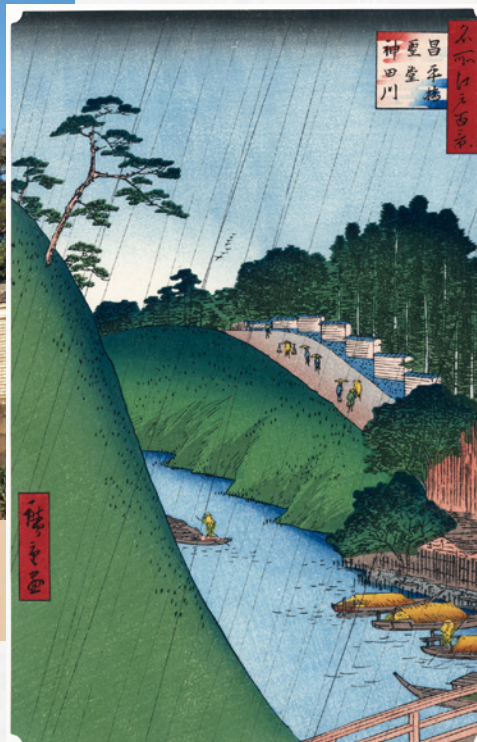
In the final year of my tenure as president of TMDU, I look forward to your continued understanding and support for our efforts.



# 【学問と教育の聖地 湯島に建つ東京医科歯科大学】 TMDU—Standing at the Sacred Birthplace of Scholarship in Japan



昌平坂(手前)より、学問所のあった湯島聖堂の堀越しに東京医科歯科大学湯島キャンパス(奥)を望む  
TMDU (behind) is located in Yushima area, where the birthplace of scholarship, Shoheizaka School (whose fence in front) was there.



歌川広重『名所江戸百景』より『昌平橋聖堂神田川』  
"Shoheibashi, Yushima Seido and Kanda River"  
(Woodblock print of Hiroshige showing the view nearly equivalent to the photo above left)

**医学・歯学の緊密な連携の歴史と実績を礎に人間性豊かで、優秀なグローバルな医療人を育成し人々の健康と社会の福祉に貢献します。**

東京医科歯科大学は、1928年10月12日に官立歯科医学教育機関として設置され、学問と教育の聖地である湯島・昌平坂において、医学と歯学の融合を通じて、先進的な医療の実践に従事する日本で唯一の医療系総合大学院大学として「知と癒しの匠」を創造し、人々の健康と社会の福祉に貢献しております。「知」とは、知識、技術、自己アイデンティティであり、「癒し」とは、教養、感性、多様性を受け入れるコミュニケーション能力です。これらが融合するところに「匠」への道が拓かれるものと確信しています。

本学は、医学部医学科、医学部保健衛生学科、歯学部歯学科、歯学部口腔保健学科と教養部、そして、大学院医歯学総合研究科と大学院保健衛生学研究科、さらに、生体材料工学研究所と難治疾患研究所を擁しており、癒しの心と科学的視点を持った医師、歯科医師、看護師、臨床検査技師、歯科衛生士、歯科技工士の育成は勿論のこと、医療・生命科学領域の研究・学問体系の構築を図りながら、卓越した医療人・研究者の養成に努め、広く人々や社会に貢献することを目指しています。

医療技術が日進月歩で進化を遂げる中、東京医科歯科大学では、国立大学の中で最古の歴史を持つ歯学部、国立大学では初めての保健衛生学科の設立など、常に医歯学教育・研究のパイオニアとして歩んでまいりました。その経験をもとに、医学・歯学の領域において、世界を舞台に活躍できる人材、さらには幅広い教養と豊かな人間性、高い倫理観、自ら考え解決する創造性と開拓力、国際性と指導力を備えた人材を育成するため、優秀な教員と最高の設備、そして世界水準の特色あるカリキュラムを築き上げております。



東京医科歯科大学湯島キャンパス(右)、神田川(中)、御茶ノ水駅(左):  
下の木版画と同じ構図  
The present landscape of TMDU Main Campus in Yushima area (right), Kanda-gawa River (center), and Ochanomizu Station (left), a hub of regional transportation systems (the same composition as the below woodblock)



昇亭北寿(葛飾北斎の高弟)による万世橋付近からお茶の水方面を眺望した風景の版画。  
View of the Eastern Capital Edo - Ochanomizu (woodblock by Shotei Hokuju)

With a history and track record of close coordination between the medical and dental fields as the cornerstone, TMDU contributes to human health and the well-being of society by fostering outstanding healthcare professionals with a humane and global outlook.

Tokyo Medical and Dental University was established as a national medical and dental educational institution on October 12, 1928, and currently located in the Yushima/Shoheizaka area of Tokyo, which is considered sacred ground for scholarship and learning in Japan. Since then, as Japan's only comprehensive medical university and graduate school, TMDU has provided advanced medical treatment through a fusion of the medical and dental fields and worked to cultivate "professionals with knowledge and humanity," thereby contributing to human health and the well-being of society. The "knowledge" referenced here includes learning, technology, and self-identity, while "humanity" means culture, sensitivity, and communication ability that accepts diversity. We believe that the fusion of these elements paves the way to becoming a true "professional."

TMDU comprises the Faculty of Medicine, consisting of the School of Medicine and School of Health Care Sciences; the Faculty of Dentistry, consisting of the School of Dentistry and School of Oral Health Care Sciences; the College of Liberal Arts and Sciences; the Graduate School of Medical and Dental Sciences; the Graduate School of Health Care Sciences; the Institute of Biomaterials and Bioengineering; and the Medical Research Institute. TMDU aims to make wide-ranging contributions to society by training physicians, dentists, nurses, clinical laboratory technicians, dental hygienists, and dental technicians, who combine a desire to heal and a scientific outlook; working to nurture outstanding medical practitioners and researchers and building research and academic systems in the medical and life science fields.

Medical technology is advancing rapidly, and TMDU, home to the oldest faculty of dentistry and the first school of health care sciences at a Japanese national university, has always been a pioneer in medical and dental education and research. Building on this experience, TMDU has assembled an outstanding faculty, unmatched facilities, and an excellent curriculum in the medical and dental fields, in order to train graduates who can flourish on the world stage through the combination of a broad education, a rich sensibility, high ethical standards, creativity and boldness to make their own decisions, an international outlook, and leadership ability.



## 【教育について】 Education at TMDU



**幅広い教養と豊かな人間性、高い倫理観、自ら考え解決する創造性と  
開拓力、国際性と指導力を備えた人材を育成します。**

東京医科歯科大学は、医療系総合大学院大学として、「幅広い教養と豊かな感性を備えた人間性の涵養を目指す」、「自己問題提起、自己問題解決型の創造力豊かな人材を養成する」、「国際感覚と国際競争力に優れる人材を養成する」の3つの教育理念を掲げ、社会の要請に応え得る医師、歯科医師、コ・メディカルスタッフを養成するとともに、世界の第一線で活躍し得る研究者、指導者の育成を目指し、成果を挙げてまいりました。

医療人を志して入学した若者にまず必要な教育で、それは医療の知識や技術を教えることだけではありません。医療人に求められる倫理観とひとを思いやることを育むことで、それこそが「幅広い教養と豊かな感性を備えた人間性の涵養」なのです。

受け身で知識や技術を学ぶだけでは、与えられた問題を解決する人にしかねないでしょう。ひとが病む背景には、社会的・個人的にさまざまな状況があります。医療人が向きあうのは、そういうひとりひとりなのです。自らが問題を発見し提起し、解決できる創造性がなければ、ひとを癒すことはできません。「自己問題提起、自己問題解決型の創造的人間の養成」のために、本学では、高度な医療の知識や卓越した技術を持った、創造的人間を養成するためのカリキュラムを充実させています。

高度な知識や技術だけでなく、母国の精神文化への深い理解と、異文化への優しいまなざしを持つ、人間性豊かな医療人でなければ、お互いにわかりあうことはできません。異文化コミュニケーションができる、さらには、海外で医療人を育てられる、それが、私たちが育てたい「国際性豊かな医療人」です。「国際性豊かな医療人の養成」に基づいて、海外の大学での臨床実習や留学先との単位互換制度などを積極的に導入しています。

このような3つの教育理念に基づいて医療教育の礎を築いた結果として、2019年に発表された「QS分野別世界大学ランキング」で本学は日本において医学分野で第3位、歯学分野で第1位、また2018年に発表された「THE世界大学ランキング」で分野を問わず本学は日本の第7位に選出されています。本学の取り組みや成果は世界的にも評価され、2018年の「THE World's Best Small Universities」では日本第1位、世界第15位、さらに2018年の「THE Top Universities with the Best Student-to-Staff Ratio 2019（世界最高の学生／教員比率大学ランキング）」において、日本第9位、世界第13位の大学に選出されております。

**TMDU trains graduates who combine a broad education, a rich sensibility, high ethical standards, creativity and boldness to make their own decisions, an international outlook, and leadership ability.**

As a comprehensive medical university and graduate school, Tokyo Medical and Dental University follows an educational philosophy with three aims: "To provide students with a broad education and a rich sensibility," "to educate creative people capable of diagnosing and solving problems independently," and "to train medical professionals with a rich international quality." We endeavor to train physicians, dentists, and medical personnel to meet the needs of society, as well as researchers and leaders who can take an active role at the forefront internationally.

The necessary education for young persons entering the university aspiring to become medical professionals is not limited to medical knowledge and technique. Only when these are paired with education that fosters the ethical principles and consideration for other human beings required of a medical professional is it possible "to provide students with a broad education and a rich sensibility."

Students who simply acquire knowledge and technique through passive study only become capable of solving problems that are presented to them. Each patient's illness has as its background many social and individual factors. This is why a medical professional must treat each patient as a unique individual. It is not possible to treat patients effectively without the creativity to identify and solve problems on one's own. In order "to educate creative people capable of diagnosing and solving problems independently," TMDU has put in place a curriculum designed to train creative persons who possess both sophisticated medical knowledge and excellent technical skills.

In order to fully achieve a mutual understanding with patients, a medical professional needs, in addition to sophisticated knowledge and technique, a deep understanding of the spiritual culture of his or her own country and a sympathetic view toward foreign cultures. TMDU aims to train "medical professionals with a rich international quality," who are capable of communicating across cultures and training medical professionals overseas. Based on this commitment to the training of "medical professionals with a rich international quality," TMDU is actively pursuing measures such as clinical training at overseas universities and the establishment of a system for transferring academic credits earned by students at universities abroad.

Building on the foundations provided by the three aims of its educational philosophy, TMDU has achieved impressive results. In "QS World University Rankings by Subject," released in 2019, TMDU is ranked 3rd for medicine and 1st for dentistry in Japan. In the *Times Higher Education (THE)* "World University Rankings" issued in 2018 TMDU is ranked 7th in Japan in the general category (no subject specified). TMDU's dedicated efforts and achievements have led to international recognition. In the 2018 edition of *THE*'s "World's Best Small Universities," TMDU is ranked 1st in Japan and 15th in the world. Furthermore, in *THE*'s "Top Universities with the Best Student-to-Staff Ratio" for 2019, TMDU is ranked 9th in Japan and 13th in the world.



## 【研究について】 Research at TMDU



さまざまな学問領域の英知を結集して、時代に先駆ける研究を推し進め、その成果を広く社会に還元します。

東京医科歯科大学は、日本で唯一の医療系総合大学院大学として、その使命と最終目標を、優れた研究成果を上げることにとどまらず、その成果を医療や国民の健康に還元することだと考えております。本学のミッション「知と癒しの匠を創造する」に表現されているように、本学の先端的で独創的な研究と画期的な医療技術を社会につなげるためには、生命現象の基礎を解明する研究だけでなく、基礎研究の先にある社会貢献、つまり基礎研究の成果をいかに臨床に応用し、医療を向上させ、人々の健康と社会の福祉に貢献するかという点に着目した研究を展開していくことが重要です。

本学では2017年4月に、本学のミッションを迅速に達成することを目的に研究機能の集約化と研究基盤を整備する仕組みとして「統合研究機構」を設置しました。この全学横断的な機構は、日本国内、および世界の医歯学研究、生命科学研究を曳航するフラッグシップとして、医療系総合大学院大学である本学におけるさらなる研究環境の整備と研究サポート体制の拡充を推進します。

統合研究機構内の「先端医歯工学創成研究部門」は、本学が強みを持つ研究領域を最重点研究領域として設定し、基礎・臨床分野の垣根を越えた教育研究活動をさらに加速することを目的に設置された研究部門です。ここには2017年9月に設置した「再生から創生へ」をキーコンセプトとした「創生医学コンソーシアム」に続き、2018年12月には「研究成果の社会実装」を目指した「未来医療開発コンソーシアム」を設置しました。また、2018年12月には、本学が有する研究シーズを社会に展開し、産学官連携研究を加速するための「オープンイノベーション機構」を設置しました。更に、統合研究機構内に設置した「次世代研究者育成ユニット」において、若手研究者が切磋琢磨し、次代を切り拓く人材となるよう育成していきたいと考えています。

TMDU brings together the wisdom of diverse academic disciplines, carries out pioneering research, and passes on the results to the wider society.

At Tokyo Medical and Dental University (TMDU), our mission and goal as Japan's only comprehensive medical university goes beyond the production of impressive research results; we are also committed to passing on those results in a way that benefits medical care and health in the community. The commitment to "cultivating professionals with knowledge and humanity" expressed in our mission statement means that in order to link our advanced and creative research and ground-breaking medical treatment technology to society we must pay special attention not only to research that elucidates the fundamentals of life phenomena but also anticipate the societal benefits that follow. In short, TMDU must conduct its basic research from the standpoint of applying its results to clinical practice, medical care improvement, and the health and well-being of society.

In April 2017, TMDU established the Institute of Research to help carry out this mission in a timely manner by integrating research functions and establishing the necessary research infrastructure. This university-wide institute will serve as a flagship leading the way in medical, dental and life science research both in Japan and internationally by expanding the university's research support system and enhancing its overall research environment. Taking such strides, the institute will contribute greatly to TMDU's aspiration to become a leading comprehensive medical university and graduate school.

The Division of Advanced Multidisciplinary Research within the Institute of Research will focus on core research fields recognized in Japan and abroad as TMDU strengths. It was established to accelerate teaching and research work that goes beyond the traditional boundaries of basic and clinical research. In this division, the Organ and Tissue Neogenesis Consortium was launched in September 2017 with the key concept of "taking the next step from regeneration to neogeneration." In December 2018, the Medical Innovation Consortium was also launched in the division to pursue social implementation of innovative medical technologies. In addition, TMDU established the Institute of Open Innovation in December 2018 to facilitate innovative research in collaboration with public institutions and private companies. Finally, TMDU has established the Young Innovative Medical Scientist Unit in the division to accelerate efforts to foster young professionals who will open a new era of innovative medical science.



## 【医療について】 Clinical Activity at TMDU



医学・歯学の研究成果を結実させ、高度な知識と卓越した技術に基づき確立した「トータルケア」を「医科歯科大モデル」として世界に発信します。

超高齢社会を迎えた今、医療に求められることは、国民一人ひとりに「最後まで充実した人生だった」と満足してもらえるよう、人々の健康と福祉に貢献することです。これには、症状や疾患名のみにとらわれず、患者さんの社会的、経済的、そして心理的な側面など、さまざまな視点を考慮しながら、個々人に最適な医療を提供するための「全人的医療」が求められます。

東京医科歯科大学では、「知と癒しの匠を創造し、東京のこの地から世界へと翼を広げ、人々の健康と社会の福祉に貢献する」という基本理念のもとに、高度な医療の知識と卓越した技術を身につけた上で、人々の苦しみや悲しみを受けとめ、思いやれる心と倫理観を持つ全人的医療を実践しています。

東京医科歯科大学は、医療系総合大学院大学として、「幅広い教養と豊かな感性を備えた人間性の涵養を目指す」、「自己問題提起、自己問題解決型の創造力豊かな人材を養成する」、「国際感覚と国際競争力に優れた人材を養成する」の3つの教育理念を掲げ、社会の要請に応え得る医師、歯科医師、コ・メディカルスタッフを養成し、世界の第一線で活躍するための知識と技術、教養と感性を兼ね備え、国際感覚と国際競争力に優れた研究者、医療者、指導者を多数輩出しており、日本のみならず、世界から高い評価をいただいております。その例として、医学部・歯学部2つの附属病院は、研修希望者数が全国の臨床研修病院の中で何度も第1位に選出されています。さらには、両附属病院合わせた初診患者数も国立大学病院の中で全国1位です。このように、患者さん、次世代を担う研修医・研修歯科医、そして第一線で活躍する全国の医師・歯科医師からも、本学の医療に対して、高い評価と信頼を集めております。この2つの附属病院の連携を深めるために「統合診療機構」を2017年度から設置し、医科と歯科が一体となった診療モデルを世界に発信することを目指します。

また本学の特徴である、医学部と歯学部からなる国立大学で唯一の医療系総合大学院大学の特色を生かし、医歯学融合による超高齢社会に求められる医療技術の開発や研究、および次世代型の地域医療と救急医療を担う人材の育成にも尽力しています。

さらにトップクラスの海外大学医学部・歯学部での研究・臨床実習や、海外拠点（チリ、ガーナ、タイなど）との交流実績を活用し、国際水準を超える医学・歯学教育モデルの構築に取り組み、我が国の医学・歯学教育の向上に貢献しております。

Bringing “total care” to the world at large through superior technology that combines the fruits of research and sophisticated knowledge — this is the “TMDU model.”

In today's rapidly aging society, medical care is expected to contribute to the health and well-being of each individual so that each and every citizen can feel that “my life was a full one to the very end.” Rather than merely focusing on the symptoms and identifying the disease, what is called for is “comprehensive patient care” that tailors the treatment to the individual patient by considering each case from a variety of viewpoints, including social, economic, and psychological aspects.

The basic vision of Tokyo Medical and Dental University enjoins “cultivating professionals with knowledge and humanity, spreading its wings from Tokyo to the world at large, and contributing to human health and social welfare.” TMDU puts this into practice, training professionals who combine sophisticated knowledge and outstanding technique, who perceive human pain and sorrow and respond with comprehensive patient care grounded in consideration and a sense of ethics.

As a comprehensive medical university and graduate school, TMDU pursues an educational philosophy with three aims: “To provide students with a broad education and a rich sensibility”; “to educate creative people capable of diagnosing and solving problems independently”; and “to train medical professionals with a rich international quality.” TMDU trains physicians, dentists, and co-medical personnel to meet the needs of society, and counts among its graduates many researchers, medical professionals, and leaders who possess the knowledge, technique, learning, and sensitivity needed to work at the forefront on the world stage, as well as an international awareness and the ability to compete internationally. This accounts for the high regard in which TMDU is held both in Japan and internationally, and is exemplified by the fact that the hospitals affiliated with the Faculty of Medicine and the Faculty of Dentistry, respectively, have both been ranked number one in number of applicants among clinical research hospitals in Japan numerous times. In addition, the combined number of new patients at the two affiliated hospitals is number one among hospitals affiliated with national universities in Japan. As these examples indicate, the clinical activity at TMDU is held in the highest regard by patients, medical and dental interns who will become the next generation of healthcare professionals, and physicians and dentists from throughout Japan who are active at the vanguard of patient care. Aiming for deeper collaboration between these two hospitals, the Institute of Integrated Hospital Administration was established in the 2017 academic year to implement a patient care model that seamlessly combines medical and dental aspects, and can be held up as an example to the world.

By making the most of its unique position as the only comprehensive medical university and graduate school with both a Faculty of Medicine and a Faculty of Dentistry among national universities in Japan, TMDU is developing and researching medical technologies that fuse the medical and dental fields to meet the needs of our rapidly aging society, while at the same time training personnel to provide next-generation regional medical care and emergency treatment.

TMDU also provides its students with the opportunity to do research and clinical practice at top-class medical and dental schools overseas. Furthermore, TMDU is working to build a medical and dental education model that exceeds the international standard, making use of collaborative exchange programs with faculties overseas (in Chile, Ghana, Thailand, etc.), while contributing to the enhancement of medical and dental education in Japan.



学長からのメッセージ	02
東京医科歯科大学の特色	
学問と教育の聖地 湯島に建つ 東京医科歯科大学	04
教育について	06
研究について	08
医療について	10
沿革・組織	
沿革／歴代校長及び学長	16
運営組織等	18
教育研究組織等	20
大学院・学部等	
大学院医歯学総合研究科	23
大学院保健衛生学研究科	26
医学部	27
歯学部	28
教養部	29
生体材料工学研究所	30
難治疾患研究所	31
医学部附属病院／歯学部附属病院	32
スポーツサイエンス機構	35
統合大学改革推進機構	36
統合教育機構	37
教育関係プログラム	38
統合研究機構	39
リサーチ・ユニバーシティ推進機構	40

オープンイノベーション機構	41
高等研究院	41
研究関係プログラム	42
統合診療機構	43
統合国際機構	44
国際交流	45
統合情報機構	46
学生支援・保健管理機構	48
世界大学ランキング	49
統計	
職員数	51
学生数（大学院）	52
学生数（学部）	53
学位授与数	54
科学研究費助成事業採択状況	55
受託研究費等受入状況	55
厚生労働科学研究費補助金採択状況	55
寄附講座・寄附研究部門	56
ジョイントリサーチ講座・ ジョイントリサーチ研究部門	56
外国人留学生在籍者数	57
パートナーズ・ヘルスケア・ インターナショナルとの医学教育提携	58
国際交流協定／大学間等協定	58
国際交流協定／学部間等協定	58
2019年度収入・支出予算	59
キャンパス概要	
土地・建物及び所在地／関係施設位置図	61
キャンパスマップとアクセス	62

Message from the President	02
TMDU School Identity	
TMDU—Standing at the Sacred Birthplace of Scholarship in Japan	04
Education at TMDU	06
Research at TMDU	08
Clinical Activity at TMDU	10
Brief History, Organization	
Brief History / Principals and Presidents	16
Management Structure	18
Education and Research Structure	20
Graduate Schools, Faculties	
Graduate School of Medical and Dental Sciences	23
Graduate School of Health Care Sciences	26
Faculty of Medicine	27
Faculty of Dentistry	28
College of Liberal Arts and Sciences	29
Institute of Biomaterials and Bioengineering	30
Medical Research Institute	31
Medical Hospital / Dental Hospital	32
Sports Science Organization	35
Institute of University Innovation Advancement	36
Institute of Education	37
Educational Programs	38
Institute of Research	39
Research University Promotion Organization	40
Institute of Open Innovation	41
TMDU Advanced Research Institute (TMDU-ARIS)	41
Research Programs	42

Institute of Integrated Hospital Administration	43
Institute of Global Affairs	44
International Exchange	45
Institute of Information Technology	46
Student Support and Health Administration Organization	48
World University Rankings	49
Statistics	
Number of Staff Members	51
Number of Graduate Students	52
Number of Undergraduate Students	53
Degrees Conferred	54
Grants-in-Aid for Scientific Research (Fiscal Year 2018)	55
Entrusted Research Funds (Fiscal Year 2018)	55
Grants-in-Aid for Scientific Research from Ministry of Health, Labour and Welfare (Fiscal Year 2018)	55
Endowed Departments	56
Joint Research Departments	56
Number of International Students	57
Tokyo Medical and Dental University and Partners Healthcare International, LLC. — Alliance for Medical Education	58
Overseas Affiliated Universities / Inter-University Agreements	58
Overseas Affiliated Universities / Inter-Faculty Agreements	58
Finances (Fiscal Year 2019 Budget)	59
Campus and Access	
Location of University Campuses and Buildings	61
Campus Map and Access	62



# 沿革・組織

Brief History, Organization



展示スペース (M&Dタワー2F, 東側)  
The exhibition space (The eastern side of M&D Tower, 2F)

沿革／歴代校長及び学長	16
運営組織等	18
教育研究組織等	20

Brief History / Principals and Presidents	16
Management Structure	18
Education and Research Structure	20



# 沿革・組織

## Brief History, Organization

### 沿革／歴代校長及び学長

#### Brief History / Principals and Presidents



1890年に建設中のニコライ堂の足場から撮影された湯島地区全景。中央に東京高等師範学校、その左手に東京女子高等師範学校跡地。

This panoramic photograph of the Yushima area was taken in 1890 from atop the construction site of the Holy Resurrection Cathedral, which is known as Nikolai-do (St. Nicholas Cathedral) in Japanese. In the center is Tokyo Higher Normal School, with Tokyo Women's Higher Normal School on the left.



1930年頃の東京高等歯科医学校第一附属医院（湯島地区）。This photo depicts the Tokyo National School of Dentistry No. 1 Hospital, in Yushima, circa 1930.



1952年頃、戦後復興期に撮影された本学校舎と湯島地区。This aerial photograph was taken circa 1952, during the period of post-war reconstruction, and shows the university buildings and Yushima area in the foreground.

- Oct. 12, 1928
  - ・東京高等歯科医学校設立（一ツ橋）
  - ・Tokyo National School of Dentistry was founded.
- Dec.1930
  - ・東京高等歯科医学校湯島（東京女子高等師範学校跡地）に移転
  - ・Tokyo National School of Dentistry was moved to Yushima.
- Apr. 1944
  - ・東京医学歯学専門学校となり医学科を設置
  - ・Tokyo Medical and Dental College was established.
- Aug. 1946
  - ・東京医科歯科大学（旧制）設立
  - ・Tokyo Medical and Dental University (The Former System) was established.
  - ・附属図書館設置
  - ・University Library was established.
- Jun. 1949
  - ・医学部、歯学部附属医院が医学部、歯学部附属病院にそれぞれ改称
  - ・Medical Hospital and Dental Hospital were renamed from their respective predecessors.
- Apr. 1951
  - ・国立学校設置法により東京医科歯科大学（新制）設立、医学部医学科、歯学部歯学科を設置
  - ・Tokyo Medical and Dental University (The New system), Faculty of Medicine and Faculty of Dentistry were established.
  - ・歯科材料研究所を附置（Apr. 1966 医用機材研究所に改称、Apr. 1999 生体材料工学研究所に改組）
  - ・Research Institute for Dental Materials was established (renamed as Institute for Medical and Dental Engineering in Apr. 1966; reorganized as Institute of Biomaterials and Bioengineering in Apr. 1999)
  - ・医学部附属厚生女学部を医学部附属看護学校と改称（Apr. 1989 医学部保健衛生学科看護学専攻に改組）
  - ・School of Nursing was established. (reorganized as School of Allied Health Sciences in Apr. 1989)
  - ・歯学部附属歯科衛生士学校を設置（Apr. 2004 歯学部口腔保健学科に改組、Apr. 2011 歯学部口腔保健学科口腔保健衛生学専攻に改組）
  - ・School for Dental Hygienists was established. (reorganized as School of Oral Health Care Sciences in Apr. 2004; reorganized as Track of Oral Health Care Sciences, School of Oral Health Care Sciences in Apr. 2011)
- Apr. 1952
  - ・歯学部附属歯科技工士学校を設置（Apr. 2011 歯学部口腔保健学科口腔保健工学専攻に改組）
  - ・School of Dental Technologists was established. (reorganized to Track of Oral Health Engineering, School of Oral Health Care Sciences in Apr. 2011)

- Apr. 1955
  - ・大学院医学研究科、大学院歯学研究科を設置
  - ・Graduate School of Medicine and Graduate School of Dentistry were established.
  - ・医学及び歯学進学課程を設置（Apr. 1955～Mar. 1958 千葉大学文理学部内、Apr. 1958～Mar. 1965 国府台分校、Apr. 1965 教養部となる）
  - ・Premedical and Predental Course was established (in Faculty of Humanities and Sciences, University of Chiba in Apr. 1955; reorganized as Kounodai Annex in Apr. 1958; reorganized as College of Liberal Arts and Sciences in Apr. 1965)
- Apr. 1962
  - ・医学部附属衛生検査技師学校を設置（Apr. 1972 医学部附属臨床検査技師学校に改組、Apr. 1989 医学部保健衛生学科検査技術学専攻に改組）
  - ・School of Medical Technology was established. (reorganized as School of Clinical Technology in Apr. 1972; reorganized to School of Allied Health Sciences in Apr. 1989)
- Sep. 1973
  - ・難治疾患研究所を設置
  - ・Medical Research Institute was established.
- Apr. 1993
  - ・大学院医学研究科を大学院医学系研究科に改称、保健衛生学専攻を設置
  - ・Track of Health Care Sciences was established in Graduate School of Medicine
- Apr. 1999
  - ・大学院医歯学総合研究科を設置
  - ・Graduate School of Medical and Dental Sciences was established.
- Apr. 2000
  - ・大学院医学系研究科（保健衛生学専攻）を大学院保健衛生学研究科に改組
  - ・Graduate School of Allied Health Sciences was established.
- Apr. 2001
  - ・大学院医歯学総合研究科医歯科学専攻（修士課程）を設置
  - ・Graduate School of Medical and Dental Sciences (Master's course) was established.
- Apr. 2003
  - ・大学院生命情報科学教育部を設置（Mar. 2016 廃止）
  - ・Graduate School of Biomedical Sciences was established. (closed in Mar. 2016)
  - ・大学院疾患生命科学研究所を設置（Mar. 2012 廃止）
  - ・School of Biomedical Science was established. (closed in Mar. 2012)
- Apr. 2004
  - ・国立大学法人東京医科歯科大学設置
  - ・In accordance with the National University Corporation Law, National University Corporation Tokyo Medical and Dental University was established.
- Apr. 2013
  - ・学生支援・保健管理機構を設置
  - ・Student Support and Health Administration Organization was established.
- Oct. 2013
  - ・リサーチ・ユニバーシティ推進機構を設置
  - ・Research University Promotion Organization was established.
- Oct. 2014
  - ・スポーツサイエンス機構を設置
  - ・Sports Science Organization was established.

- Mar. 2016
  - ・統合教育機構、統合国際機構を設置
  - ・Institute of Education and Institute of Global Affairs were established.
- Apr. 2017
  - ・統合研究機構、統合診療機構、統合情報機構を設置
  - ・Institute of Research, Institute of Integrated Hospital Administration and Institute of Information Technology were established.
- Apr. 2018
  - ・統合大学改革推進機構を設置
  - ・Institute of University Innovation Advancement was established.
- May 2018
  - ・高等研究院を設置
  - ・TMDU Advanced Research Institute (TMDU-ARIS) was established.
- Dec. 2018
  - ・オープンイノベーション機構を設置
  - ・Institute of Open Innovation was established.



1982年、歯学部附属病院の歯科新棟が竣工。In 1982, construction of the new wing of the Dental Hospital was completed, and it is seen in the photo above as the tall building in the center.



1991年、医科新棟（A棟）が、1996年には、医科新棟（B棟）が竣工。The Medical Hospital, on the left side of the photograph above, saw completion of its A wing (shown) in 1991, and its B wing in 1996.



2009年、東京医科歯科大学医歯学総合研究棟Ⅱ期棟“M&Dタワー”が完成。Construction of the 26-story M&D Tower (far left), the second building devoted to Medical and Dental Sciences at TMDU, was completed in 2009.

#### 歴代校長及び学長

##### Principals and Presidents

##### 東京高等歯科医学校長

###### Tokyo National School of Dentistry

島峰 徹  
Toru Shimamine | Oct. 13, 1928 - Mar. 31, 1944

##### 東京医学歯学専門学校長

###### Tokyo Medical and Dental College

島峰 徹  
Toru Shimamine | Apr. 1, 1944 - Feb. 9, 1945

##### 東京医学歯学専門学校長事務取扱

###### Tokyo Medical and Dental College

長尾 優  
Masaru Nagao | Feb. 10, 1945 - Feb. 19, 1945

##### 東京医学歯学専門学校長

###### Tokyo Medical and Dental College

長尾 優  
Masaru Nagao | Feb. 20, 1945 - Mar. 31, 1950

##### 東京医科歯科大学長事務取扱

###### Tokyo Medical and Dental University

長尾 優  
Masaru Nagao | Aug. 27, 1946 - Oct. 4, 1946

##### 東京医科歯科大学長（旧制）

###### Tokyo Medical and Dental University (The Former System)

長尾 優  
Masaru Nagao | Oct. 5, 1946 - Mar. 31, 1951

##### 東京医科歯科大学長（新制）

###### Tokyo Medical and Dental University (The New System)

長尾 優  
Masaru Nagao | Apr. 1, 1951 - Jun. 30, 1961

岡田 正弘  
Masahiro Okada | Jul. 1, 1961 - Feb. 29, 1968

##### 東京医科歯科大学長事務取扱

###### Tokyo Medical and Dental University

太田 敬三  
Keizo Ota | Mar. 1, 1968 - Mar. 15, 1968

##### 東京医科歯科大学長

###### Tokyo Medical and Dental University

太田 敬三  
Keizo Ota | Mar. 16, 1968 - Oct. 8, 1969

##### 東京医科歯科大学長事務取扱

###### Tokyo Medical and Dental University

清水 文彦  
Fumihiko Shimizu | Oct. 9, 1969 - Sep. 17, 1970

##### 東京医科歯科大学長

###### Tokyo Medical and Dental University

清水 文彦  
Fumihiko Shimizu | Sep. 18, 1970 - Sep. 17, 1974

勝木 保次  
Yasuji Katsuki | Sep. 18, 1974 - Jul. 31, 1977

吉田 久  
Hisashi Yoshida | Aug. 1, 1977 - Jul. 31, 1985

加納 六郎  
Rokuro Kano | Aug. 1, 1985 - Jul. 31, 1991

山本 肇  
Hajime Yamamoto | Aug. 1, 1991 - Jul. 31, 1995

鈴木 章夫  
Akio Suzuki | Aug. 1, 1995 - Mar. 31, 2004

##### 国立大学法人東京医科歯科大学長

###### National University Corporation Tokyo Medical and Dental University

鈴木 章夫  
Akio Suzuki | Apr. 1, 2004 - Mar. 31, 2008

大山 喬史  
Takashi Ohyama | Apr. 1, 2008 - Mar. 31, 2014

吉澤 靖之  
Yasuyuki Yoshizawa | Apr. 1, 2014 -



## 運営組織等 Management Structure





## 教育研究組織等

### Education and Research Structure

学長 President

大学院  
Graduate Schools

医歯学総合研究科  
Graduate School of Medical  
and Dental Sciences

医歯理工保健学専攻（修士課程）  
Health Sciences and Biomedical Engineering (Master's Program)

医歯学専攻（博士課程）  
Medical and Dental Sciences (Doctoral Program)

東京医科歯科大学・チリ大学  
国際連携医学系専攻（博士課程）  
University of Chile and TMDU Joint Degree Doctoral Program  
in Medical Sciences with mention of a medical specialty

東京医科歯科大学・チュラロンコン大学  
国際連携歯学系専攻（博士課程）  
Tokyo Medical and Dental University and Chulalongkorn  
University International Joint Degree Doctor of Philosophy  
Program in Orthodontics

生命理工医療科学専攻（博士課程）  
Biomedical Sciences and Engineering (Doctoral Program)

保健衛生学研究科  
Graduate School of  
Health Care Sciences

看護先進科学専攻（博士課程）  
Nursing Innovation Science (Doctoral Program)  
※2014年度より総合保健看護学専攻から改組

共同災害看護学専攻（博士課程）  
Cooperative Doctoral Course in Disaster Nursing  
(Doctoral Program)

医学部  
Faculty of Medicine

医学科  
School of Medicine

保健衛生学科  
School of Health Care Sciences

看護学専攻  
Track of Nursing Science

歯学部  
Faculty of Dentistry

歯学科  
School of Dentistry

口腔保健学科  
School of Oral Health Care Sciences

検査技術学専攻  
Track of Medical Technology

口腔保健衛生学専攻  
Track of Oral Health Care Sciences

口腔保健工学専攻  
Track of Oral Health Engineering

教養部  
College of Liberal Arts and Sciences

生体材料工学研究所  
Institute of Biomaterials and Bioengineering

難治疾患研究所  
Medical Research Institute

医学部附属病院  
Medical Hospital

歯学部附属病院  
Dental Hospital

スポーツサイエンス機構  
Sports Science Organization

スポーツ医歯学診療センター  
Clinical Center for Sports Medicine and Sports Dentistry

スポーツサイエンスセンター  
Sports Science Center

統合大学改革推進機構  
Institute of University Innovation Advancement

統合教育機構  
Institute of Education

統合研究機構  
Institute of Research

高等研究院  
TMDU Advanced Research Institute (TMDU-ARIS)

オープンイノベーション機構  
Institute of Open Innovation

統合診療機構  
Institute of Integrated Hospital Administration

統合国際機構  
Institute of Global Affairs

統合情報機構  
Institute of Information Technology

リサーチ・ユニバーシティ推進機構  
Research University Promotion Organization

学生支援・保健管理機構  
Student Support and Health Administration  
Organization

職員健康管理室  
Employee Healthcare Office

環境安全管理室  
Environmental Safety Office

広報部  
Public Relations Division

苦情相談部  
University Ombudsman Office

イノベーション推進本部  
Division for Research Innovation

研究力強化イニシアティブ  
Division of Strategic Research Initiatives

研究基盤クラスター  
Research Facility Cluster

先端医歯工学創成研究部門  
Division of Advanced Multidisciplinary  
Research

図書館部門  
University Library

ITセキュリティ部門  
Division of Information Infrastructure  
and Security

産学連携研究センター  
Research Center for Industry Alliances

医療イノベーション推進センター  
Medical Innovation Promotion Center

リサーチコアセンター  
Research Core

実験動物センター  
Center for Experimental Animals

生命倫理研究センター  
Life Science and Bioethics Research Center

疾患バイオリソースセンター  
Bioresource Research Center

再生医療研究センター  
Center for Stem Cell and Regenerative Medicine

脳統合機能研究センター  
Center for Brain Integration Research

創生医学コンソーシアム  
Organ and Tissue Neogenesis Consortium

未来医療開発コンソーシアム  
Medical Innovation Consortium

図書館・国府台分館  
Library / Kounodai Branch Library

大学院  
Graduate Schools

医歯学総合研究科長  
Dean, Graduate School of  
Medical and Dental Sciences

医歯学総合研究科副研究科長  
Vice Dean, Graduate School of  
Medical and Dental Sciences

医歯学総合研究科副研究科長  
Vice Dean, Graduate School of  
Medical and Dental Sciences

保健衛生学研究科長  
Dean, Graduate School of  
Health Care Sciences

北川 昌伸  
Masanobu Kitagawa

渡部 徹郎  
Tetsuro Watabe

影近 弘之  
Hiroyuki Kagechika

大久保 功子  
Noriko Okubo

医学部  
Faculty of Medicine

医学部長  
Dean, Faculty of Medicine

医学科長  
Director, School of Medicine

保健衛生学科長  
Director, School of  
Health Care Sciences

北川 昌伸  
Masanobu Kitagawa

森尾 友宏  
Tomohiro Morio

窪田 哲朗  
Tetsuo Kubota

歯学部  
Faculty of Dentistry

歯学部長  
Dean, Faculty of Dentistry

歯学科長  
Director, School of Dentistry

口腔保健学科長  
Director, School of  
Oral Health Care Sciences

渡部 徹郎  
Tetsuro Watabe

東 みゆき  
Miyuki Azuma

荒川 真一  
Shinichi Arakawa

教養部  
College of Liberal Arts and Sciences

教養部長  
Dean, College of  
Liberal Arts and Sciences

服部 淳彦  
Atsuhiko Hattori

生体材料工学研究所  
Institute of Biomaterials and  
Bioengineering

研究所長  
Director

宮原 裕二  
Yuji Miyahara

難治疾患研究所  
Medical Research Institute

研究所長  
Director

石野 史敏  
Fumitoshi Ishino

医学部附属病院  
Medical Hospital

病院長  
Director, Medical Hospital

大川 淳  
Atsushi Okawa

歯学部附属病院  
Dental Hospital

病院長  
Director, Dental Hospital

若林 則幸  
Noriyuki Wakabayashi

スポーツサイエンス機構  
Sports Science Organization

機構長  
Director

スポーツ医歯学診療センター長  
Director, Clinical Center for  
Sports Medicine and Sports  
Dentistry

スポーツサイエンスセンター長  
Director, Sports Science Center

大川 淳  
Atsushi Okawa

柳下 和慶  
Kazuyoshi Yagishita

室伏 広治  
Koji Murofushi

統合大学改革推進機構  
Institute of University Innovation  
Advancement

機構長  
Director

副機構長  
Acting Director

烏山 一  
Hajime Karasuyama

森尾 友宏  
Tomohiro Morio

統合教育機構  
Institute of Education

機構長  
Director

副機構長  
Acting Director

副機構長  
Acting Director

事業推進部門長  
Division Head, Curricular  
Management Division

アドミッション部門長  
Division Head, Admissions  
Division

教学IR部門長  
Division Head, Curricular  
Institutional Research Division

依田 哲也  
Tetsuya Yoda

北川 昌伸  
Masanobu Kitagawa

田上 順次  
Junji Tagami

秋田 恵一  
Keiichi Akita

東 みゆき  
Miyuki Azuma

木下 淳博  
Atsuhiko Kinoshita

統合研究機構  
Institute of Research

機構長／イノベーション推進  
本部長／先端医歯工学創  
成研究部門長

Director / Division Head, Division  
for Research Innovation / Division  
Head, Division of Advanced  
Biomedical Engineering Research

副機構長／研究力強化イニ  
シアティブ長／研究基盤ク  
ラスター長／リサーチコア  
センター長／未来医療開発  
コンソーシアム長

Acting Director / Division Head,  
Strategic Research Initiatives /  
Division Head, Research  
Resource Cluster / Director,  
Research Core / Director,  
Medical Innovation Consortium

産学連携研究センター長  
Director, Research Center for  
Industry Alliances

医療イノベーション推進  
センター長

Director, Medical Innovation  
Promotion Center

実験動物センター長  
Director, Center for Experimental  
Animals

生命倫理研究センター長  
Director, Life Science and  
Bioethics Research Center

疾患バイオリソース  
センター長

Director, Bioresource Research  
Center

再生医療研究センター長  
Director, Center for Stem Cell  
and Regenerative Medicine

脳統合機能研究センター長  
Director, Center for Brain  
Integration Research

創生医学コンソーシアム長  
Director, Organ and Tissue  
Neogenesis Consortium

渡邊 守  
Mamoru Watanabe

木村 彰方  
Akinori Kimura

飯田 香緒里  
Kaori Iida

小池 竜司  
Ryuji Koike

金井 正美  
Masami Kanai

吉田 雅幸  
Masayuki Yoshida

稲澤 譲治  
Johji Inazawa

関矢 一郎  
Ichiro Sekiya

岡澤 均  
Hitoshi Okazawa

森尾 友宏  
Tomohiro Morio

統合診療機構  
Institute of Integrated Hospital  
Administration

機構長  
Director

副機構長  
Acting Director

副機構長  
Acting Director

副機構長  
Acting Director

田中 雄二郎  
Yujiro Tanaka

大川 淳  
Atsushi Okawa

若林 則幸  
Noriyuki Wakabayashi

片山 純一  
Junichi Katayama

高等研究院  
TMDU Advanced Research Institute  
(TMDU-ARIS)

院長  
Director

副院長  
Deputy Director

渡邊 守  
Mamoru Watanabe

木村 彰方  
Akinori Kimura

オープンイノベーション機構  
Institute of Open Innovation

機構長  
Director

副機構長  
Acting Director

渡邊 守  
Mamoru Watabe

木村 彰方  
Akinori Kimura

副機構長  
Acting Director

飯田 香緒里  
Kaori Iida

統合国際機構  
Institute of Global Affairs

機構長  
Director

副機構長  
Acting Director

副機構長  
Acting Director

グローバル企画・推進部門長  
Division Head, Global Affairs  
Promotion Division

Director, Global Gateway  
Division

田賀 哲也  
Tetsuya Taga

重光 秀信  
Hidenobu Shigemitsu

高田 和生  
Kazuki Takada

森尾 郁子  
Ikuko Morio

Cannell David  
Richard

統合情報機構  
Institute of Information Technology

機構長  
Director

副機構長（図書館部門）／  
図書館部門長

Acting Director, University  
Library / Division Head,  
University Library

図書館部門副部門長  
Acting Division Head\*, University  
Library

副機構長（ITセキュリティ部  
門）／ITセキュリティ部門長

Acting Director, Division of  
Information Infrastructure and  
Security / Division Head,  
Division of Information  
Infrastructure and Security

烏山 一  
Hajime Karasuyama

木下 淳博  
Atsuhiko Kinoshita

中口 悦史  
Etsushi Nakaguchi

高瀬 浩造  
Kozo Takase

\* Provisional name.

リサーチ・ユニバーシティ推進機構  
Research University Promotion  
Organization

機構長  
Director

副機構長  
Acting Director

リサーチアドミニストラ  
ーター（URA）室長

Director, Research Administration  
Division

業績調査室長  
Director, Performance Evaluation  
Office

吉澤 靖之  
Yasuyuki Yoshizawa

渡邊 守  
Mamoru Watanabe

木村 彰方  
Akinori Kimura

湯浅 保仁  
Yasuhiro Yuasa

学生支援・保健管理機構  
Student Support and Health  
Administration Organization

機構長／保健管理センター長  
Director / Director, Health  
Administration Center

副機構長  
Acting Director

副機構長  
Acting Director

宮崎 泰成  
Yasunari Miyazaki

平井 伸英  
Nobuhide Hirai

藤江 俊秀  
Toshihide Fujie

職員健康管理室  
Employee Healthcare Office

室長  
Director

宮崎 泰成  
Yasunari Miyazaki

環境安全管理室  
Environmental Safety Office

室長  
Director

塙 隆夫  
Takao Hanawa

広報部  
Public Relations Division

部長  
Director

澁谷 浩司  
Hiroshi Shibuya

苦情相談部  
University Ombudsman Office

部長  
Director

宮崎 泰成  
Yasunari Miyazaki





教育、研究、診療を題材とした壁画レリーフ(10号館)  
The relief murals representing education, research and medical service (Building 10)

# 大学院・学部等

## Graduate Schools, Faculties

大学院医歯学総合研究科	23
大学院保健衛生学研究科	26
医学部	27
歯学部	28
教養部	29
生体材料工学研究所	30
難治疾患研究所	31
医学部附属病院／歯学部附属病院	32
スポーツサイエンス機構	35
統合大学改革推進機構	36
統合教育機構	37
教育関係プログラム	38
統合研究機構	39
リサーチ・ユニバーシティ推進機構	40
オープンイノベーション機構	41
高等研究院	41
研究関係プログラム	42
統合診療機構	43
統合国際機構	44
国際交流	45
統合情報機構	46
学生支援・保健管理機構	48
世界大学ランキング	49
Graduate School of Medical and Dental Sciences	23
Graduate School of Health Care Sciences	26
Faculty of Medicine	27
Faculty of Dentistry	28
College of Liberal Arts and Sciences	29
Institute of Biomaterials and Bioengineering	30
Medical Research Institute	31
Medical Hospital / Dental Hospital	32
Sports Science Organization	35
Institute of University Innovation Advancement	36
Institute of Education	37
Educational Programs	38
Institute of Research	39
Research University Promotion Organization	40
Institute of Open Innovation	41
TMDU Advanced Research Institute (TMDU-ARIS)	41
Research Programs	42
Institute of Integrated Hospital Administration	43
Institute of Global Affairs	44
International Exchange	45
Institute of Information Technology	46
Student Support and Health Administration Organization	48
World University Rankings	49

# 大学院

## Graduate Schools

### 医歯学総合研究科

#### Graduate School of Medical and Dental Sciences

#### 修士課程

医学、歯学、保健学、生命理工学を中心とする多分野融合を実現した体系的な教育課程を基に、医療・生命科学領域の相互連携を図り、人類の健康と福祉に関する幅広い知識及び高い倫理観を有する医学、歯学、保健学、生命理工学分野の医療人、研究者、技術者、教育者等を養成する。

なお、医療管理政策学コースにおいては医療サービスに関わる社会的ニーズに応えるため、指導的立場で活躍する人材養成課程を基に医療管理ならびに医療政策の分野において、患者中心のより良い医療を効率的に提供できる社会システムの構築に寄与する人材を育成する。

グローバルヘルスリーダー養成コースにおいては、地球規模の保健医療の課題を解決するため、疾患予防に主眼を置き、疾患をとりまく社会的要因や保健医療システム、国民皆保険、さらに気候変動や大気汚染等の国境を越える要因を同定し対策を講じるため、1. グローバルな視点に立って人類共通の健康課題に対して効果的かつ効率的な予防戦略を立案できる人材、2. 多様な専門家と同じ目標に向かって協働でき、住民の理解を得ながら社会実装できる人材を養成する。

#### 医歯理工保健学専攻

#### 医歯理工保健学専攻医療管理政策学コース

#### グローバルヘルスリーダー養成コース

#### 博士課程 医歯学専攻

医学と歯学の両分野の専門的知識を熟知し、他分野との緊密な連携により世界をリードする研究者、教育戦略を打ち立て実行できる心豊かな教育者、高い倫理観を有する研究心旺盛な高度専門医療人、そして新しい時代を開拓するオピニオンリーダーを育成する。

#### 博士課程 生命理工医療科学専攻

生命理工学および医療科学分野に精通し、生命科学与先端医療との融合的学際分野において幅広い学識と国際的な視野を有し、高度な専門性と実践的問題発見・解決能力を持った人材、とりわけ先端的な研究遂行能力を有する研究者、卓越した学識と優れた人間性を有する教育者、世界の動向や社会の要請に応じて先端的な技術革新を実現するためのマネジメント能力を身につけ医療機関・バイオ産業界で活躍できる人材を養成する。

#### Master's Program

This program is rooted in a systematic curriculum developed through the fusion of numerous fields, with the primary focus on medicine, dentistry, medical laboratory science, and life science and technology. It aims to inspire mutual cooperation in the various domains of the medical and life sciences and to develop capable medical professionals, researchers, educators, and other professionals in medicine, dentistry, medical laboratory science, and life science and technology who bring extensive knowledge and high ethical standards regarding human health and welfare to their work.

In detail, the Master of Medical Administration Course strives to effectively address today's social needs pertaining to medical services, based on a curriculum structured to develop professionals who will excel in positions of leadership. Specifically, the course is designed to train individuals who will help establish social systems that supply increasingly efficient and superior patient-focused health care through the fields of medical administration and policy.

The Master of Public Health in Global Health (MPH) course places its main focus on preventative measures designed to solve issues related to medical insurance and healthcare on a global scale. In order to identify and deal with the societal factors that surround illness, insurance and healthcare systems, universal health insurance, and factors crossing national boundaries such as climate change and air pollution, this course aims to train professionals who, one, have a global perspective and can help formulate effective and efficient preventative strategies to deal with health challenges facing all of humankind, and two, can work with specialists in many fields toward common goals and gain the understanding of the community while contributing to society.

#### Health Sciences and Biomedical Engineering

#### Health Sciences and Biomedical Engineering, Master of Medical Administration Course

#### Health Sciences and Biomedical Engineering, Master of Public Health in Global Health (MPH) Course

#### Doctoral Program Medical and Dental Sciences

This course is devoted to developing researchers who are well-versed in specialized knowledge that spans both medicine and dentistry and who act as global leaders and cooperate closely with their counterparts in other fields; educators who are rich in spirit and have highly developed expertise in devising and implementing effective educational strategies; highly specialized medical professionals who have uncompromising ethical views and a passionate interest in research; and opinion leaders who will act as pioneers in a new and more progressive era.

#### Biomedical Sciences and Engineering

This program is designed to develop professionals who have comprehensive knowledge in the fields of life science and technology and medical science. These individuals will attain high degrees of specialization and problem-solving abilities and bring their wide-ranging scholarship and global perspective to interdisciplinary fields positioned to fuse the domains of life science and advanced medicine. In particular, the envisioned outcomes include the training of researchers who have advanced capabilities in the fulfillment of research objectives, educators who achieve distinguished levels of scholarship and possess an exceptional sense of humanity, and professionals who have the high-caliber management skills required for cutting edge innovation in response to global trends and societal demands in settings such as medical institutions and the biotechnology industry.



博士課程（下記分野は修士課程も担当） Doctoral Program (Master's programs are also offered in the departments listed below.)	
医歯学専攻 Medical and Dental Sciences	
口腔機能再構築学講座 Oral Health Sciences	麻酔・生体管理学分野 Anesthesiology and Clinical Physiology
口腔病理学分野 Oral Pathology	口腔顔面痛制御学分野 Orofacial Pain Management
細菌感染制御学分野 Bacterial Pathogenesis, Infection and Host Response	小児歯科学分野 Pediatric Dentistry
分子免疫学分野 Molecular Immunology	咬合機能矯正学分野 Orthodontic Science
先端材料評価学分野 Advanced Biomaterials	う蝕制御学分野 Cariology and Operative Dentistry
口腔病態診断科学分野 Diagnostic Oral Pathology	摂食機能保存学分野 Fixed Prosthodontics
口腔放射線腫瘍学分野 Oral Radiation Oncology	歯髄生物学分野 Pulp Biology and Endodontics
顎口腔外科学分野 Oral and Maxillofacial Surgery	部分床義歯補綴学分野 Removable Partial Prosthodontics
口腔放射線医学分野 Oral and Maxillofacial Radiology	インプラント・ 口腔再生医学分野 Oral Implantology and Regenerative Dental Medicine
顎顔面顎部機能再建学講座 Maxillofacial and Neck Reconstruction	認知神経生物学分野 Cognitive Neurobiology
形成・再建外科学分野 Plastic and Reconstructive Surgery	分子発生学分野 Molecular Craniofacial Embryology
頭頸部外科学分野 Head and Neck Surgery	分子細胞機能学分野 Cellular Physiological Chemistry
腫瘍放射線治療学分野 Radiation Therapeutics and Oncology	顎顔面外科学分野 Maxillofacial Surgery
顎顔面解剖学分野 Maxillofacial Anatomy	顎顔面矯正学分野 Maxillofacial Orthognathics
	顎顔面補綴学分野 Maxillofacial Prosthetics
生体支持組織学講座 Bio-Matrix	結合組織再生学分野 Connective Tissue Regeneration
細胞生物学分野 Cell Biology	硬組織病態生化学分野 Biochemistry
病態代謝解析学分野 Medical Biochemistry	分子情報伝達学分野 Cell Signaling
運動器外科学分野 Joint Surgery and Sports Medicine	歯周病学分野 Periodontology
硬組織構造生物学分野 Biostructural Science	無機生体材料学分野 Inorganic Biomaterials
硬組織薬理学分野 Pharmacology	
環境社会医歯学講座 Public Health	法歯学分野 Forensic Dentistry
国際健康推進医学分野 Global Health Promotion	医療経済学分野 Health Care Economics
国際環境寄生虫病学分野 Environmental Parasitology	歯学教育開発学分野 Dental Education Development
法医学分野 Forensic Medicine	健康推進歯学分野 Oral Health Promotion
政策科学分野 Health Care Management and Planning	スポーツ医歯学分野 Sports Medicine and Dentistry
分子疫学分野 Molecular Epidemiology	歯学教育システム 評価学分野 Educational System in Dentistry
研究開発学分野 Research Development	教育メディア開発学分野 Educational Media Development
医療政策情報学分野 Health Policy and Informatics	保険医療管理学分野 Insured Medical Care Management
先進倫理医学分野 Life Sciences and Bioethics	国際保健医療事業開発学分野 Global Health Entrepreneurship

老化制御学講座 Gerontology and Gerodontology	高齢者歯科学分野 Gerodontology and Oral Rehabilitation
血流制御内科学分野 Geriatrics and Vascular Medicine	摂食嚥下リハビリテーション学 分野 Dysphagia Rehabilitation
リハビリテーション医学分野 Rehabilitation Medicine	
全人の医療開発学講座 Comprehensive Patient Care	臨床腫瘍学分野 Clinical Oncology
臨床検査医学分野 Laboratory Medicine	障害者歯科学分野 Dentistry for Persons with Disabilities
生体集中管理学分野 Intensive Care Medicine	総合診療歯科学分野 General Dentistry
心療・緩和医療学分野 Liaison Psychiatry and Palliative Medicine	歯科心身医学分野 Psychosomatic Dentistry
薬物動態学分野 Pharmacokinetics and Pharmacodynamics	歯科医療行動科学分野 Behavioral Dentistry
臨床医学教育開発学分野 Medical Education Research and Development	先駆の医療人材育成分野 Professional Development in Health Sciences
救急災害医学分野 Acute Critical Care and Disaster Medicine	総合診療医学 Family Medicine
認知行動医学講座 Cognitive and Behavioral Medicine	耳鼻咽喉科学分野 Otorhinolaryngology
神経機能形態学分野 Neuroanatomy and Cellular Neurobiology	脳神経病態学分野 Neurology and Neurological Science
システム神経生理学分野 Systems Neurophysiology	精神行動医学分野 Psychiatry and Behavioral Sciences
細胞薬理学分野 Pharmacology and Neurobiology	脳神経機能外科学分野 Neurosurgery
分子神経科学分野 Molecular Neuroscience	血管内治療学分野 Endovascular Surgery
神経病理学分野 Neuropathology	NCNP脳機能病態学分野 NCNP Brain Physiology and Pathology
眼科学分野 Ophthalmology and Visual Science	
生体環境応答学講座 Bio-Environmental Response	病態細胞生物学分野 Pathological Cell Biology
免疫アレルギー学分野 Immune Regulation	脂質生物学分野 Lipid Biology
ウイルス制御学分野 Molecular Virology	発生発達病態学分野 Pediatrics and Developmental Biology
免疫治療学分野 Immunotherapeutics	膠原病・リウマチ内科学分野 Rheumatology
環境生物学分野 Cellular and Environmental Biology	皮膚科学分野 Dermatology
生体防御学分野 Biodefense Research	NCCHD成育医学分野 NCCHD Child Health and Development
器官システム制御学講座 Systemic Organ Regulation	総合外科学分野 Specialized Surgeries
人体病理学分野 Human Pathology	循環制御内科学分野 Cardiovascular Medicine
細胞生理学分野 Physiology and Cell Biology	心臓制御麻酔学分野 Anesthesiology
分子細胞循環器学分野 Molecular Cellular Cardiology	心臓血管外科学分野 Cardiovascular Surgery
分子代謝医学分野 Molecular Medicine and Metabolism	腎臓内科学分野 Nephrology
幹細胞制御分野 Stem Cell Regulation	生殖機能協関学分野 Comprehensive Reproductive Medicine
分子薬理学分野 Molecular Pharmacology	腎泌尿器外科学分野 Urology
幹細胞医学分野 Stem Cell Biology	消化管外科学分野 Gastrointestinal Surgery
統合呼吸器病学分野 Respiratory Medicine	呼吸器外科学分野 Thoracic Surgery
消化器病態学分野 Gastroenterology and Hepatology	都医学研 疾患分子生物学分野 Igakuken Disease-oriented Molecular Biology

先端医療開発学講座 Advanced Therapeutic Sciences	血液内科学分野 Hematology
臨床解剖学分野 Clinical Anatomy	分子内分泌代謝学分野 Molecular Endocrinology and Metabolism
システム発生・再生医学分野 Systems BioMedicine	肝胆膵外科学分野 Hepatobiliary and Pancreatic Surgery
包括病理学分野 Comprehensive Pathology	整形外科科学分野 Orthopaedic and Spinal Surgery
分子腫瘍医学分野 Molecular Oncology	画像診断・核医学分野 Diagnostic Radiology and Nuclear Medicine
診断病理学分野 Surgical Pathology	疾患ゲノミクス分野 Disease Genomics
疾患モデル動物解析学分野 Experimental Animal Model for Human Disease	疾患多様性遺伝学分野 Human Genetics and Disease Diversity
シグナル遺伝子制御学分野 Signal Gene Regulation	応用再生医学分野 Applied Regenerative Medicine
先端計測開発医学分野 Biomedical Devices and Instrumentation	医科学数理分野 Medical Science Mathematics
生体材料機能医学分野 Biofunction Research	先端バイオマテリアル分野 Frontier Biomaterials
遺伝制御学分野 Genetic Regulation	JFCR腫瘍制御学分野 JFCR Cancer Biology
遺伝子応用医学分野 Applied Gene Medicine	ゲノム健康医療学分野 Personalized Genomic Medicine for Health
分子細胞遺伝学分野 Molecular Cytogenetics	
遺伝生化学分野 Biochemical Genetics	
※下記9分野は大学院では修士課程のみ担当 Note: At the graduate level, only master's programs are offered in the nine departments listed below.	
生涯口腔保健衛生学分野 Lifetime Oral Health Care Sciences	口腔健康教育学分野 Oral Health Care Education
健康支援口腔保健衛生学分野 Oral Care for Systemic Health Support	口腔保健衛生基礎学分野 Basic Sciences of Oral Health Care
口腔疾患予防学分野 Preventive Oral Health Care Sciences	口腔基礎工学分野 Basic Oral Health Engineering
地域・福祉口腔機能管理学分野 Oral Health Sciences for Community Welfare	口腔機材開発工学分野 Oral Biomaterials Development Engineering
	口腔機能再建工学分野 Oral Prosthetic Engineering
生命理工医療科学 Biomedical Sciences and Engineering	薬化学分野 Organic and Medicinal Chemistry
医器材学講座 Biomedical Engineering	生命有機化学分野 Chemical Bioscience
センサ工学分野 Biomedical Information	メディシナルケミストリー分野 Medicinal Chemistry
バイオ情報分野 Biomedical Information	金属生体材料学分野 Metallic Biomaterials
バイオエレクトロニクス分野 Bioelectronics	有機生体材料学分野 Organic Biomaterials
バイオデザイン分野 Biodesign	バイオメカニクス分野 Biomechanics
物質医工学分野 Material-Based Medical Engineering	

統合分子疾患科学講座 Integrative Molecular Biomedicine	生体情報薬理学分野 Bio-informational Pharmacology
分子細胞生物学分野 Molecular Cell Biology	分子遺伝学分野 Molecular Genetics
発生再生生物学分野 Developmental and Regenerative Biology	環境エピゲノム分野 Epigenetic Epidemiology
免疫学分野 Immunology	理研生体分子制御学分野 RIKEN Molecular and Chemical Somatology
エピジェネティクス分野 Epigenetics	NCC腫瘍医科学分野 NCC Cancer Science
分子構造情報学分野 Structural Biology	細胞分子医学分野 Cellular and Molecular Medicine
高次神経科学分野 Neuroscience	
生体検査科学講座 Biomedical Laboratory Sciences	循環生理解析学分野 Cardiovascular Physiology
形態・生体情報解析学分野 Anatomical and Physiological Science	先端分析検査学分野 Analytical Laboratory Chemistry
分子生命情報解析学分野 Biochemistry and Biophysics	先端血液検査学分野 Laboratory Molecular Genetics of Hematology
遺伝子細胞検査学分野 Molecular and Cellular Biology	免疫病態検査学分野 Immunopathology
分子病理検査学分野 Molecular Pathology	分子病原体検査学分野 Molecular Microbiology
生体機能システム学分野 Biofunctional System Engineering	血液疾患治療開発学分野 Hematological Therapeutics
呼吸器・神経系解析学分野 Respiratory and Nervous System Science	
東京医科歯科大学・チリ大学国際連携医学系専攻 University of Chile and TMDU Joint Degree Doctoral Program in Medical Sciences with mention of a medical specialty	
東京医科歯科大学・チュエロロンコーン大学国際連携歯学系専攻 Tokyo Medical and Dental University and Chulalongkorn University International Joint Degree Doctor of Philosophy Program in Orthodontics	
寄附講座・寄附研究部門 Endowed Departments	血管代謝探索講座 Cardiovascular Nutrition and Metabolism
肝臓病態制御学講座 Liver Disease Control	軟骨再生学講座 Cartilage Regeneration
消化管先端治療学講座 Advanced Therapeutics for GI Diseases	生体免疫難病学講座 Lifetime Clinical Immunology
整形外傷外科治療開発学講座 Department of Orthopaedic and Trauma Research	茨城県腎臓疾患地域医療学講座 (Ibaraki)
呼吸・睡眠制御学講座 Respiratory Physiology and Sleep Medicine	先進不整脈学講座 Advanced Arrhythmia Research
茨城県小児・周産期地域医療学講座 Pediatrics, Perinatal and Maternal Medicine (Ibaraki)	心臓冠疾患治療学講座 Interventional Cardiology
女性健康医学講座 Women's Health	消化器連携医療学講座 Collaborative Medicine for Gastroenterology and Hepatology (CMGH)
先端的外科治療技術研究開発研究部門 Advanced Surgical Technology Research and Development	小児地域成育医療学講座 Child Health and Development
	未来指向型集中治療医学講座 Advanced Systems Modeling in Intensive Care Medicine
	東京都地域医療政策学講座 Tokyo Metropolitan Health Policy Advisement
ジョイントリサーチ講座・ジョイントリサーチ部門 Joint Research Departments	
先端技術医療応用学講座 Advanced Technology in Medicine	先端視覚画像医学講座 Advanced Ophthalmic Imaging
運動器機能形態学講座 Functional Joint Anatomy	



## 保健衛生学研究科

### Graduate School of Health Care Sciences

#### 看護先進科学専攻

学士課程で修得した知識・技術を基盤に、科学的思考と研究・教育・実践能力を養い、保健・医療分野における広い視野と高い倫理観を持つ、国際的・学際的に活躍しうる高度実践者や研究者、教育者を養成する。

#### 共同災害看護学専攻

看護学を基盤として、他の関連諸学問と相互に関連・連携しつつ、学術の理論及び応用について産・官・学を視野に入れた研究を行い、特に災害看護に関してその深奥を極め、人々の健康社会の構築と安全・安心・自立に寄与することを目的とし、求められている災害看護に関する多くの課題に的確に対応し解決できる、国際的・学際的指導力を発揮するグローバルリーダーとして高度な実践能力を有した災害看護実践者並びに災害看護教育研究者を養成する。

博士課程  
Doctoral Program

#### 看護先進科学専攻

Nursing Innovation Science

基盤看護開発学講座  
Development Studies in  
Fundamental Nursing

看護ケア技術開発学域  
Innovation in Fundamental and  
Scientific Nursing Care

看護ケア技術開発学分野  
Innovation in Fundamental and  
Scientific Nursing Care

ヘルスプロモーション看護学域  
Health Promotion Nursing

地域保健看護学分野  
Community Health Nursing

地域健康増進看護学分野  
Community Health Promotion  
Nursing

臨床看護開発学講座  
Development Studies in Clinical  
Nursing

先端侵襲緩和ケア看護学域  
Critical and Invasive Palliative  
Care Nursing

先端侵襲緩和ケア看護学分野  
Critical and Invasive Palliative  
Care Nursing

精神・人間発達看護学域  
Mental Health and Human  
Development Nursing

精神保健看護学分野  
Mental Health and Psychiatric  
Nursing

小児・家族発達看護学分野  
Child and Family Nursing

リプロダクティブヘルス  
看護学分野  
Reproductive Health Nursing

#### Nursing Innovation Science

Building on knowledge and techniques acquired in the undergraduate program, the Nursing Innovation Science aims to train high-level practitioners capable of working in an international and interdisciplinary environment by fostering scientific thinking alongside research, teaching, and applied capabilities, and instilling a broad perspective and high sense of ethics suitable for the healthcare and medical field.

#### Cooperative Doctoral Course in Disaster Nursing

With nursing science as the basis, students work in concert and cooperation with related disciplines, undertaking research on the theory and application of science from the viewpoint of collaboration among industry, government and academia while delving deeply into the field of disaster nursing in particular. The Cooperative Doctoral Course in Disaster Nursing endeavors to produce disaster nursing practitioners, educators, and researchers with the ability to lead in an international and interdisciplinary environment as global leaders with high-level practical capabilities, capable of responding to and finding solutions for a wide range of challenges related to disaster nursing, with the aim of helping build a healthy human society and contributing to safety, peace of mind, and autonomy.

在宅がんエンドオブライフ  
ケア看護学域  
Home Care and End-of-Life Care  
Nursing

在宅ケア看護学分野  
Home Care Nursing

がんエンドオブライフケア  
看護学分野  
End-of-Life Care and Oncology  
Nursing

先導的看護システム開発学講座  
Leading Nursing System  
Development

国際的看護システム開発学域  
International Nursing System  
Development

国際看護開発学分野  
International Nursing  
Development

看護システムマネジメント学分野  
Nursing System Management

高齢社会看護ケア開発学域  
Gerontological Nursing and Care  
System Development

高齢社会看護ケア開発学分野  
Gerontological Nursing and Care  
System Development

## 学部

### Faculties

#### 医学部

##### Faculty of Medicine

##### 医学科

##### 保健衛生学科

##### 看護学専攻

##### 検査技術学専攻

医学部は1951年に設立され、現在は医学科と保健衛生学科からなっている。医学科の授業は、生体と病気のメカニズムを学び、半年間の自由選択学習で科学的な考え、結果のまとめ方を学びます。また、基礎医学の研究者養成コース、一時学部を離れ大学院で学ぶMD-PhDコース、多職種間の連携、強調のとれた包括的医療を学ぶ医歯学融合教育を行なっている。保健衛生学科は看護学専攻と検査技術学専攻とからなる。看護学専攻の授業は基礎・臨床看護学と地域保健看護学があり、検査技術学専攻の授業は基礎検査学と病因・病態検査学がある。

医学科と保健衛生学科は、国内にとどまらず世界の医療現場においてリーダーとなりうる優秀な学生を歓迎する。さらに、本学は他の人々に深い配慮と豊かな想像力を持ち、国民の健康に貢献しようという強い意志を持った学生を求めている。

東京医科歯科大学の3つの教育理念に基づき、医学部の全教職員は学生が学術的・臨床的知識を修得し、臨床の場では高い技術を備えるよう指導するとともに、研究意欲に富み、すぐれた人格と洞察力を持つ医療人を育てるよう努める。

##### School of Medicine

##### School of Health Care Sciences

##### Track of Nursing Science

##### Track of Medical Technology

Our University's Faculty of Medicine was founded in 1951, and currently consists of the School of Medicine and School of Health Care Sciences. Students in the School of Medicine learn about the mechanism of the living body and diseases, as well as how to summarize scientific ideas and results through semi-annual elective course studies. We also offer integrated medical and dental care education, with a focus on comprehensive medicine, featuring a researcher training course in basic medicine, an MD-PhD Course in which students leave their department temporarily and learn at graduate school, and partnerships with various professional occupations. The School of Health Care Sciences comprises the Nursing Science Course and Medical Technology Course. The Nursing Science Course provides lectures in basic and clinical nursing studies, and the Medical Technology Course offers lectures in basic medical examination as well as etiology and pathological examination.

The School of Medicine and the School of Health Care Sciences welcome outstanding students who are expected to become leaders in clinical practice throughout Japan and around the world. In addition, our university welcomes students who have deep imagination and consideration for other people and those with a strong will to contribute to the well-being of the people.

Through the three educational philosophies of Tokyo Medical and Dental University, the entire faculty and all staff members of the Faculty of Medicine deliver the kind of education to students that enables them to acquire academic and clinical knowledge, achieve high skills in a clinical setting, and be highly motivated in their studies. We serve to nurture medical professionals with high character and insight.

#### 共同災害看護学専攻

Cooperative Doctoral Course in Disaster Nursing



## 歯学部

Faculty of Dentistry

## 歯学科

豊かな人間性を有し、使命感をもって全人的な歯科医療を実践し、国民の健康維持・増進に寄与するとともに、国際的視野から歯科医学・歯科医療の向上に貢献できる指導者を育成する。

1. 幅広い教養を身につけ、歯科医師としての豊かな人間性を培う。
2. 基本的な科学原理と概念を理解し、生命科学の知識を修得する。
3. 科学的探究心をもち、自ら問題を発見し、解決する能力を身につける。
4. 全身の常態と病態を理解した上で、口腔・頭蓋・顎・顔面領域の疾患の予防、診断、治療に関する知識と基本的技術を修得する。
5. 社会における歯科医学・医療の役割とその重要性を理解する。

## 口腔保健学科

## 口腔保健衛生学専攻

## 口腔保健工学専攻

温かく豊かな人間性を有し、口腔保健・福祉の立場から、人々の健康で幸せな生活の実現のため、専門的知識および技術をもって広く社会貢献し、指導的役割を果たすことのできる人材を育成する。

口腔保健学科では、次のような一般教育目標の基に教育を行っている。

1. 生命の尊厳と基本的な科学原理・概念を理解し、生命科学の知識を修得する。
2. 基本的人権を尊重し、相手の心情と行動を理解して人と接する能力を身につける。
3. 社会における口腔保健・福祉の果たす役割とその重要性を理解する。
4. 心身の様々な状態を理解し、口腔保健に関する知識および技術を修得する。
5. 科学的探究心と問題解決能力を身につけ、生涯学習への意欲を培う。
6. 保健・医療・福祉等の関連職種と連携して活動できる能力を身につける。
7. 口腔保健の立場から国際貢献ができる能力を修得する。
8. 深い人間理解と医療人としての高い倫理観、豊かな感性を身につける。
9. QOLの向上に関わるものづくりの専門家として、自らの高度な知識と技術を社会に還元する意欲を養う。

## School of Dentistry

The educational philosophy of the School of Dentistry is primarily to foster dentists who can promote and maintain health by faithfully providing comprehensive dental care and contributing to the development of dental medicine and service from a global perspective. We deem it our mission to educate dental students who have attained the following goals at the time of graduation:

1. Acquire a broad range of general knowledge and have wide experience, so as to become a dentist with a rich sense of humanity
2. Understand scientific principles and concepts and acquire knowledge in bioscience
3. Have an inquiring mind that enables independent discovery of problems and the solutions thereto
4. Acquire knowledge and basic skills necessary for the prevention, diagnosis and treatment of diseases in the oral and maxillofacial regions, based on a deep understanding of normal and pathologic general conditions
5. Fully understand the importance of the role of dental medicine and dental care in society

## School of Oral Health Care Sciences

## Track of Oral Health Care Sciences

## Track of Oral Health Engineering

The educational philosophy of the School of Oral Health Care Sciences is to promote professional leaders with kind and well-rounded humanity, based on knowledge and technology of oral health and welfare, who can contribute to society for people's healthy and happy lives. The following goals are to be met by the time of graduation:

1. Understand the dignity of life as well as scientific principles and concepts, and acquire knowledge in bioscience
2. Respect fundamental human rights and acquire the ability to associate with people who understand the way other people feel and behave
3. Understand the role and importance of oral health and welfare in society
4. Understand various conditions of mind and body to acquire knowledge and utilize technology to promote oral health
5. Develop an inquiring mind and problem-solving ability and have the will to pursue lifelong learning
6. Acquire the ability to act as a specialist of health, medical treatment or welfare
7. Learn the ability to contribute internationally from the point of view of oral health
8. Acquire high ethics as a medical professional with deep understanding of people and rich sensibilities
9. Acquire the desire to contribute to society with advanced knowledge and the technical ability to be a "Manufacturing Specialist" who promotes QOL

## 教養部

College of Liberal Arts and Sciences

東京医科歯科大学の基本理念に基づき、教養部では国際的に通用する医療人の基盤となる、さまざまな文化や多様な世界を理解できる幅広い教養と、他者を理解するための豊かな人間性と倫理観、自ら問題提起し解決する創造力を兼ね備えた人材を育成する。

教養教育の理念の実現のために、教養教育と専門教育を学ぶための基礎教育を並行して行い、以下の4つの力を学生に獲得させる。

1. 市民社会の一員として、自己と他者を理解するための幅広い教養と感性
2. 科学的に考え、理解し、自ら問題を見つけ継続して学ぶ力
3. 国際的な医療人として活躍するために必要なコミュニケーションの能力
4. 専門教育に必要な基礎学力や思考力、技術



法皇塚広場  
Ho-oh-zuka Lawn

人間科学系  
Human Sciences

人文社会科学分野  
Humanities and Social Sciences  
哲学  
Philosophy  
歴史学  
History

保健体育学分野  
Health Sciences and Physical Education

自然科学系  
Natural Sciences

数学分野  
Mathematics  
物理学分野  
Physics

化学分野  
Chemistry  
生物学分野  
Biology

In accordance with the overall philosophy of the university, the College of Liberal Arts and Sciences aims to help students develop the intellectual capacity to appreciate diverse cultures and values, the emotional capacity to understand and empathize with others, the creativity to solve problems and conduct cutting-edge research, and the ethical standards to do what is right, so that they can thereby contribute to a global society as health professionals.

Following this philosophy, our curriculum combines liberal arts education and pre-health education and aims to help students:

1. Develop as civic-minded professionals who can participate in a global society
2. Develop the scientific and analytic mindset needed both to identify and solve problems
3. Acquire the communication skills required to contribute to the global healthcare profession
4. Acquire the strong foundation needed to support future study



ヒポクラテスホール(校舎棟)  
Hippocrates Hall



シャン・ドゥ・コースリー(福利厚生棟)  
Champ de Causerie

外国語系  
Foreign Languages

英語分野  
English  
第二外国語分野  
Additional Foreign Languages  
ドイツ語  
German

フランス語  
French  
中国語  
Chinese  
日本語  
Japanese



# 研究所

## Research Institutes

### 生体材料工学研究所

#### Institute of Biomaterials and Bioengineering

当研究所の前身である歯科材料研究所が1951年にスタートし、その後、半世紀以上に渡って歯科材料を含む生体材料学と医用器材の研究に特化した附置研究所として、他に先駆け医歯工連携の歴史を綴ってきた。この間、1966年に医用器材研究所として、1999年には現在の生体材料工学研究所（略称：生材研）として発展的に改組・改称され、さらに2012年度の改組により医療基盤材料、生体機能修復、医療デバイス、生体機能分子の4大研究部門、12分野が設置され、現在では13分野に拡張している。これまでに世界に先駆け、「活性型ビタミンD製剤の開発」「抗血栓性ポリマー（MPC）の開発」「超弾性型Ti-Ni合金ワイヤーの開発」「人工パタイトの製造」などの研究成果を世に出し、基礎から医用デバイス、医療製品の開発に至る、生体材料工学に関する世界の研究拠点として活動してきた。2016年度から当研究所は文科省共同利用・共同研究拠点に認定され、東京工業大学、広島大学、静岡大学の各研究所とネットワークを形成して生体医歯工学分野の拠点として共同研究を推進する体制を整えている。バイオマテリアル・バイオエンジニアリングに関する学際的基礎を深化させ、先端応用研究を以下の通り推進している。

1. 疾病に関する分子情報の集積や機能分子創製による、先端医療ナノバイオサイエンス
2. バイオインスパイアード・バイオマテリアルの創製と応用研究
3. バイオシステムエンジニアリングの先端医療への応用研究

わが国の研究環境は激変しているが、飛躍のための好機と捉え、世界に冠たる研究機関としての礎を一層強固にしつつある。また、若い優秀な人材が魅力を感じる研究所作りを目指している。

#### 医療基盤材料研究部門

##### Biomedical Materials

金属生体材料学分野  
Metallic Biomaterials  
無機生体材料学分野  
Inorganic Biomaterials  
有機生体材料学分野  
Organic Biomaterials

#### 生体機能修復研究部門

##### Biofunctional Restoration

生体材料機能医学分野  
Biofunction Research  
物質工学分野  
Material-based Medical Engineering  
バイオメカニクス分野  
Biomechanics  
バイオデザイン分野  
Biodesign

The Institute of Biomaterials and Bioengineering (IBB) was originally established in 1951 as the Research Institute of Dental Materials with the aim of developing innovative dental devices and materials. After being reorganized into the Institute for Medical and Dental Engineering in 1966, the institute was given its present name in 1999. In 2012 the IBB was organized into four large divisions consisting of 12 departments, and this has since been expanded to the present 13 departments. Since its establishment the IBB has been an international forerunner, contributing to the development of biomaterials and medical devices by harmonizing engineering and technological science with the medical and dental sciences.

In 2016 the IBB was certified by MEXT as a joint usage/research facility and formed a network with research faculties at Tokyo Institute of Technology, Hiroshima University, and Shizuoka University. The IBB now serves as a hub for joint research in medical and dental bioengineering. In particular, the IBB promotes three objectives in order to expand and deepen the basic science of biomaterials and bioengineering:

1. An inquiry into Nano-Bioscience for Advanced Medicine and Dentistry
2. The creation of Bio-Inspired Biomaterials for New Clinical Applications
3. The development of Bio-System Engineering for Advanced Medical and Dental Devices

While the research environment around us is drastically and rapidly changing, the IBB has been making continuous efforts to take a leading role as an international center of excellence of biomaterials and bioengineering.



生体材料工学研究所  
Street view of the IBB

#### 医療デバイス研究部門

##### Medical Devices

バイオエレクトロニクス分野  
Bioelectronics  
バイオ情報分野  
Biomedical Information  
センサ工学分野  
Biomedical Devices and Instrumentation

#### 生体機能分子研究部門

##### Biomolecular Chemistry

メディシナルケミストリー分野  
Medicinal Chemistry  
生命有機化学分野  
Chemical Bioscience  
薬化学分野  
Organic and Medicinal Chemistry

### 難治疾患研究所

#### Medical Research Institute

当研究所は、がん、心血管、神経、運動器、代謝、免疫など広範囲にわたる難治疾患病態発現の“学理”と“応用”、すなわち、基本原理を理解し、その診断、治療法を開発することを目指している。また、発生、分化の基本原理の解明や難治疾患の新規治療法の開発をもたらすであろう幹細胞の研究を推進する。この目的達成のため、分子、細胞、モデル動物など多岐にわたる一流の研究者を集め、ヒトを含む生物全般に共通して働く分子機構を明らかにし、難治疾患に関わる臨床と実験試料の多大なリソースを集積してきた。文部科学大臣により「難治疾患共同研究拠点」に認定されている当研究所の主なミッションは：

1. 難治疾患の病因・病態解明と診断・予防・治療法開発の基盤形成に資する共同利用・共同研究拠点の構築
2. 「難治疾患バイオリソース」、「難治疾患モデル動物」、「難治疾患オミックス」の3つの研究リソースを活用した公募型の戦略的難治疾患克服共同プロジェクトの推進
3. 研究リソース群や解析支援施設の利用機会提供による、国内外の難治疾患研究への貢献
4. 難治疾患研究に携わる若手研究者の育成システム整備
5. 難治疾患研究の啓発と最先端情報の発信

当研究所は、学生、大学院生の教育、若手研究者の育成に深く関与するとともに、国際的なプラットフォームの形成により広く開かれた研究所を目指している。



M&Dタワー  
M&D Tower



駿河台国際シンポジウム  
Surugadai International Symposium

#### 先端分子医学研究部門

##### Advanced Molecular Medicine

分子代謝医学分野  
Molecular Medicine and Metabolism

分子薬理学分野  
Molecular Pharmacology

分子細胞生物学分野  
Molecular Cell Biology

分子神経科学分野  
Molecular Neuroscience

生体防衛学分野  
Biodefense Research

生体情報薬理学分野  
Bio-informational Pharmacology

幹細胞制御分野  
Stem Cell Regulation

分子構造情報学分野  
Structural Biology

フロンティア研究室  
(低酸素生物学)  
Frontier Research Unit:  
Oxygen Biology

フロンティア研究室  
(骨分子薬理学)  
Frontier Research Unit:  
Skeletal Molecular Pharmacology

#### 難治病態研究部門

##### Pathophysiology

神経病理学分野  
Neuropathology

病態生理化学分野  
Biochemical Pathophysiology

病態細胞生物学分野  
Pathological Cell Biology

発生再生生物学分野  
Developmental and Regenerative Biology

幹細胞医学分野  
Stem Cell Biology

免疫疾患分野  
Immunology

分子病態分野  
Molecular Pathogenesis

The Medical Research Institute focuses on the expression of pathologies in patients suffering from a wide range of intractable diseases, including neoplastic, cardiovascular, neurological, locomotor, metabolic, and immunological disorders, with the aim of establishing both “principles” and “applications,” that is to say understanding the fundamental principles and then developing methods for diagnosis and treatment. Research is conducted on stem cells, which hold great potential for the elucidation of the fundamental principles of genesis and differentiation as well as the development of new treatment methods for intractable diseases. First class researchers whose expertise covers the molecular, cellular, and animal modeling fields collaborate to explore the cellular and molecular mechanisms operating in the life of basic organisms as well as humans, amassing in the process a large cache of resources for use in clinical and experimental work on intractable diseases. As an institution designated by the Minister of Education, Culture, Sports, Science and Technology as a Joint Usage/Research Center for Intractable Diseases, our mission consists principally of the following:

1. Establish a joint usage/research facility, where we will elucidate the pathology and mechanisms of intractable diseases and thereby develop clinical diagnosis systems, effective treatments, and prophylactic designs for these diseases.
2. Implement strategic joint open projects to overcome intractable diseases by taking advantage of Medical Research Institute resources: Medical Bioresources, Animal Model Resources, and Omics Data Resources.
3. Provide global open access to our resources and our excellent research facilities, thereby contributing to the broad development of intractable disease research in Japan and overseas.
4. Build an education and support system for young researchers working on intractable diseases.
5. Enlighten the public regarding intractable disease research and disseminate the latest leading-edge information.

The Medical Research Institute aims to make a profound contribution to undergraduate and graduate education and to the training of young researchers, while the same time creating an international platform for a broad range of research.

#### ゲノム応用医学研究部門

##### Medical Genomics

分子細胞遺伝学分野  
Molecular Cytogenetics

分子遺伝学分野  
Molecular Genetics

分子疫学分野  
Molecular Epidemiology

遺伝生化学分野  
Biochemical Genetics

ゲノム病理学分野  
Genomic Pathology

エビジェネティクス分野  
Epigenetics

医科学数理分野  
Medical Science Mathematics

フロンティア研究室  
(遺伝子発現制御学)  
Frontier Research Unit:  
Gene Expression

#### 連携研究部門

##### Integrative Research

機能構築研究部門  
Biosystem Generation

病態発現機構研究部門  
Pathogenetic Regulation

#### 大学院教育研究支援

##### 実験施設

Advanced Technology Laboratory

ゲノム解析室  
Genome Laboratory

細胞プロテオーム解析室  
Laboratory of Cytometry and Proteome

未来ゲノム研究開発支援室  
Laboratory of Genome Editing for Biomedical Research

形態機能解析室  
Laboratory of Anatomy and Cell Function

バイオリソース支援室  
Bioresource Laboratory

構造解析室  
Laboratory for Structure Analysis

幹細胞支援室  
Stem Cell Laboratory



# 附属病院

## University Hospitals

### 医学部附属病院／歯学部附属病院

Medical Hospital      Dental Hospital

大学の基本理念を踏まえ、医学部附属病院および歯学部附属病院は、全人的医療人育成の実践的培地であると同時に一流の医歯学研究者、臨床医、臨床歯科医およびコ・メディカル職員が活躍する場と考え、それぞれの使命と責務の達成に取り組んでいる。

附属病院の最終目標は医歯学領域における現在、未来への社会貢献である。

ここでいう臨床医歯学の社会貢献とは、

1. 病者に最善の医療を提供して可能な限り発病以前の充実した社会生活ができるようにする
2. 予防医学や臨床的研究成果の活用により疾病の発生を防止する
3. 臨床治療成果を医療へ迅速に展開し、疾患治癒率の向上をはかる
4. 社会的要請に応える実践的医療人の育成
5. 臨床研修施設や大学附属病院において臨床指導を実践する医療人の育成
6. 将来の医療を考え次世代の医療の実践や人材養成を可能とする教育・研究者の育成

などが挙げられる。これらを実現するために、

1. 学部学生への充実した臨床教育および卒業後臨床研修への厚い指導層と症例数など拡充整備された医療環境の提供
2. 受診者への高質で安全な医療の提供
3. 首都、首都圏、関東甲信越圏などの地域中枢病院との人的・機能的連携ならびに国際的な医療貢献とそのための支援体制の構築
4. 広域な連携病院との臨床治験を含めた臨床研究の実践と広域医療レベル向上策の実施
5. 連合大学との連携による横断的研究体制と学内の基礎医学分野との連携による縦断的研究体制を組み合わせたマトリックス構想による先進医療の開発とその実践
6. 国民への安心・安全な医療提供を目指した病院の安全管理および経営の実学的構築

以上6項目の基本使命を掲げ、各附属病院が今後取り組んでいくべき具体的計画を作成した。

医学部附属病院では、国内地域医療上の課題への対応と解決策の提示を行うとともに、臨床研究や最先端医療面では国際的観点から、絶えず世界的貢献を視野に難治疾患や難手術などに新たな治療法の確立を目指す。また、歯学部附属病院では、優れた医療人の育成に努め、患者一人ひとりにあった最高水準の歯科医療を提供し、口腔の健康増進を通して社会に貢献していくことを目指す。

附属病院の安定した運営は、大学経営にとっても非常に重要であることを踏まえ、継続的な努力を行い、学部学生や大学院生の教育並びに先進的な研究の推進に資する。

The Medical Hospital is committed to providing excellent patient care as well as advanced medical technology to the community. The mission of the Dental Hospital includes developing world-class staff as well as providing excellent dental care tailored to individual patient's needs. The success of these missions requires (1) the practical training of faculty, staff, students, and trainees and (2) innovative scientific research and breakthrough discoveries. Each member of Tokyo Medical and Dental University is devoted to accomplishing our missions by delivering high quality patient care, education, and research while respecting the human spirit.

Our ultimate goal is to provide the highest quality medical care and scientific knowledge in the future, which includes:

1. Providing patients with the best possible medical care and enable them to enjoy their daily life and health to the utmost extent
2. Reducing the likelihood of illness with the application of new findings in preventive medicine and clinical studies
3. Improving the cure rate of illness with the swift application of new findings from clinical trials
4. Educating medical professionals who are sensitive to society's needs
5. Training medical professionals who can offer clinical training for students in their internship in the TMDU teaching hospitals and other affiliated hospitals
6. Developing medical educators and researchers who have vision for the future, and who can advance medical education and practice for coming generations

In line with these general purposes, we have the following specific aims:

1. To provide a well-organized learning environment with multiple attending teaching staff and a variety of clinical experiences for undergraduate and postgraduate education
2. To provide patients with safe and high quality medical care
3. To develop cooperative relations with central hospitals in the Tokyo area, as well as establishing a support system for providing significant medical contributions to the global community
4. To conduct collaborative studies including clinical trials with other affiliated hospitals, and widen the coverage of high quality medical care
5. To promote an effective intercollegiate research environment and bring our intellectual resources in cuttingedge medical science to society
6. To establish efficient and economical management of the hospitals and help bring medical security to the nation



医学部附属病院  
Medical Hospital (Medical Building A)



歯学部附属病院  
Dental Hospital (Dental Building South)

### 医学部附属病院

Medical Hospital

病床数：753

Beds: 753

#### 診療科

Hospital Departments

#### 内科系診療部門

Department of Internal Medicine

##### 血液内科

Hematology

##### 膠原病・リウマチ内科

Rheumatology

##### 糖尿病・内分泌・代謝内科

Diabetes, Endocrinology and Metabolism

##### 腎臓内科

Nephrology

##### 総合診療科

Department of Family Medicine

##### 消化器内科

Gastroenterology and Hepatology

##### 循環器内科

Cardiovascular Medicine

##### 呼吸器内科

Pulmonary Medicine

##### 緩和ケア科

Palliative Care

##### がんゲノム診療科

Precision Cancer Medicine

##### 遺伝子診療科

Medical Genetics

##### 長寿・健康人生推進科

Personalized Medicine for Healthy Aging

#### 外科系診療部門

Department of Surgery

##### 食道外科

Esophageal Surgery

##### 胃外科

Gastric Surgery

##### 大腸・肛門外科

Colorectal Surgery

##### 消化器化学療法外科

Chemotherapy and Oncosurgery

##### 乳腺外科

Breast Surgery

##### 小児外科

Pediatric Surgery

##### 末梢血管外科

Peripheral Vascular Surgery

##### 肝胆膵外科

Hepatobiliary and Pancreatic Surgery

##### 心臓血管外科

Cardiovascular Surgery

##### 呼吸器外科

Thoracic Surgery

##### 泌尿器科

Urology

##### 頭頸部外科

Head and Neck Surgery

##### 救急科

Acute Medicine

##### 病理診断科

Diagnostic Pathology

#### 感覚・皮膚・運動機能診療部門

Department of Sensory, Orthopaedic, and Dermatologic Medicine

##### 眼科

Ophthalmology

##### 耳鼻咽喉科

Otorhinolaryngology

##### 皮膚科

Dermatology

##### 形成・美容外科

Plastic and Reconstructive Surgery

##### 整形外科

Orthopaedic Surgery

##### リハビリテーション科

Rehabilitation

#### 小児・周産・女性診療部門

Department of Pediatrics, Perinatal, and Women's Medicine

##### 小児科

Pediatrics

##### 周産・女性診療科

Perinatal and Women's Medicine

#### 脳・神経・精神診療部門

Department of Neurology, Neurosurgery, Psychiatry, and Anesthesiology

##### 脳神経外科

Neurosurgery

##### 神経内科

Neurology

##### 血管内治療科

Endovascular Surgery

##### 精神科

Psychiatry

##### 心身医療科

Psychosomatic and Palliative Medicine

##### 麻酔・蘇生・ペインクリニック科

Anesthesiology

#### 放射線診療部門

Department of Radiology

##### 放射線治療科

Radiation Oncology

##### 放射線診断科

Diagnostic Radiology

#### 救命救急センター

Trauma and Acute Critical Care Medical Center

#### 保険医療管理部

Department of Insured Medical Care Management

#### 医療安全管理部

Department of Clinical Quality and Safety

#### 感染制御部

Division of Infection Control and Prevention

#### 臨床研究監視室

Clinical Research Monitoring Office

#### 中央診療施設等

Central Clinical Facilities

##### 薬剤部

Pharmacy

##### 検査部

Clinical Laboratory

##### 手術部

Surgical Center

##### 放射線部

Radiology Center

##### リハビリテーション部

Rehabilitation Center

##### 集中治療部

Intensive Care Unit

##### 材料部

Materials Management

##### 病理部

Pathology

##### 光学医療診療部

Endoscopy

##### 医療情報部

Medical Informatics

##### 血液浄化療法部

Hemopurification

##### 総合診療部

General Medicine

##### 医療連携支援センター

Medical Welfare and Liaison Services Center

##### 臨床試験管理センター

Clinical Research Center

##### 高気圧治療部

Hyperbaric Medical Center

##### MEセンター

Medical Engineering Center

##### 不整脈センター

Heart Rhythm Center

##### 快眠センター

Clinical Center for Pleasant Sleep

##### スポーツ医学診療センター

Sports Medicine Center

##### 難病治療部

Intractable Disease Treatment

##### 膠原病・リウマチ

先端治療センター

Advanced Clinical Center for Rheumatic Diseases

##### 潰瘍性大腸炎・クローン病

先端治療センター

Advanced Clinical Center for Inflammatory Bowel Diseases

##### 腎・膀胱・前立腺がん

先端治療センター

Advanced Clinical Center for Urologic Cancers

##### 神経難病先端治療センター

Advanced Clinical Center for Rare Neurological Diseases

##### 頭頸部・頭蓋底腫瘍

先端治療センター

Advanced Clinical Center for Head, Neck and Skull base Tumors

##### 腫瘍センター

Cancer Center

##### 臨床栄養部

Nutrition Services

##### 総合教育研修センター

Professional Development Center

##### 長寿・健康人生推進センター

Center for Personalized Medicine for Healthy Aging

##### クオリティ・マネジメント・センター

Quality Management Center

##### 周産期母子医療センター

Perinatal Medicine Center

##### 低侵襲医療センター

Center for Minimally Invasive Surgery

##### 国際医療部

International Health Care Department

##### 輸血・細胞治療センター

Center for Transfusion Medicine and Cell Therapy

##### 緩和ケアチーム

Palliative Care Team

##### 栄養サポートチーム

Nutrition Support Team

#### 看護部

Department of Nursing



歯学部附属病院  
Dental Hospital

病床数：60 治療台：337  
Beds: 60 Chair Units: 337

診療科  
Hospital Departments

育成系診療科  
Clinics for Dentofacial Growth and Development

矯正歯科外来  
Orthodontics

小児歯科外来  
Pediatric Dentistry

維持系診療科  
Clinics for Conservation of Oral and Maxillofacial Function

むし歯外来  
Operative Dentistry and Endodontics  
歯周病外来  
Periodontics

ペインクリニック  
Orofacial Pain Clinic  
歯科心身医療外来  
Psychosomatic Dentistry Clinic  
顎関節治療部  
Temporomandibular Joint Clinic

回復系診療科  
Clinics for Oral and Maxillofacial Rehabilitation

口腔外科外来  
Oral Surgery  
(専)顎口腔変形疾患外来  
Oral and Maxillofacial Malformation Clinic  
義歯外来  
Prosthodontics  
快眠歯科  
(いびき無呼吸)外来  
Dental Clinic for Sleep Disorders (Apnea and Snoring)

顎義歯外来  
Maxillofacial Prosthetics  
スポーツ歯科外来  
Sports Dentistry  
言語治療外来  
Speech Clinic  
インプラント外来  
Dental Implant Clinic

総合診療科  
Clinics for General Dentistry

歯科総合診療部  
Oral Diagnosis and General Dentistry  
第1総合診療室  
General Dentistry I  
第2総合診療室  
General Dentistry II  
歯科麻酔外来  
Ambulatory Anesthesia Service  
歯科放射線外来  
Oral and Maxillofacial Radiology Clinic  
スペシャルケア外来  
Special Care Clinic

(専)摂食嚥下  
リハビリテーション外来  
Dysphagia Rehabilitation  
息さわやか外来  
Fresh Breath Clinic  
クリーンルーム歯科外来  
Cleanroom  
口腔ケア外来  
Oral Health Care  
歯科アレルギー外来  
Dental Allergy  
先端歯科診療センター  
Center for Advanced Interdisciplinary Dentistry

中央診療施設等  
Central Clinical Facilities

検査部  
Clinical Laboratory  
歯科技工部  
Dental Laboratory  
医療安全管理室  
Section of Clinical Safety Management  
感染対策室  
Section of Infection Control  
診療情報管理室  
Section of Clinical Information Management  
歯科臨床研修センター  
Center for Advanced Dental Clinical Education  
歯科衛生士総合研修センター  
Dental Hygienist Professional Development Center  
\* Provisional name.

地域歯科医療  
連携センター  
Center for Clinical Cooperation  
歯科医療情報センター  
Center for Dental Information  
歯科器材・  
薬品開発センター  
Center for Development of Devices and Drugs in Dentistry  
中央手術室  
Division of Surgical Operation  
歯科病棟  
Dental Ward  
中央器材室  
Section of Central Supplies  
栄養管理室  
Section of Nutrition Management\*

薬剤部  
Department of Pharmacy

看護部  
Department of Nursing

歯科衛生保健部  
Department of Dental Hygiene

# スポーツサイエンス

## Sports Science

## スポーツサイエンス機構

### Sports Science Organization

スポーツ医歯学に基づき、スポーツ外傷・障害・疾病に対する予防及び診療と先進的な医療技術の研究開発を推進し、スポーツ科学理論に基づき、アスリートケア・パフォーマンス向上とトレーニング技術開発などスポーツ科学研究を推進する。

両センターの医師・歯科医師・理学療法士・アスレティックトレーナー・科学者等が連携し、スポーツ医学・歯学・科学分野の知見を融合することでアスリートの「トータルケア」を実現し、アスリートの競技力向上やトップレベルの競技キャリアの延長につなげる。医学・歯学・科学分野の融合による、最先端のスポーツ医歯科学分野の課題解決、研究開発も行う。

また、国内外のスポーツに関わる各団体や研究機関と密接に連携してスポーツ医歯科学に携わる人材養成を行い、スポーツ医歯科学及びスポーツ医療を担う国内教育研究拠点を目指す。

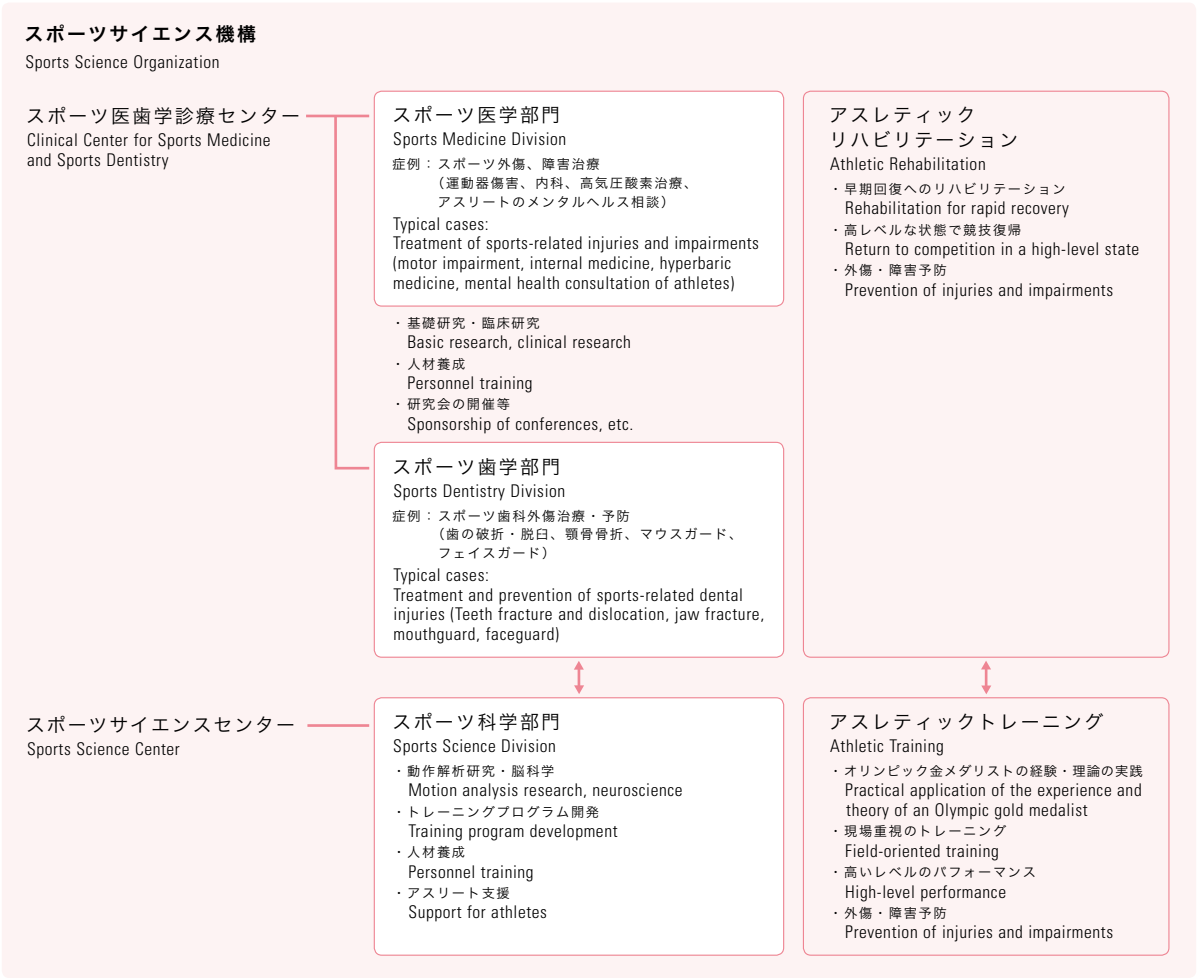
機構の活動により得られた成果を、医学・歯学の分野で最大限に活用していくことで、国民の健康増進に還元し、医療系総合大学として長寿健康社会の発展に貢献する。

Based on sports medicine and dentistry, the organization promotes the prevention and treatment of sports-related injuries, impairments, and diseases, as well as Research and Development on advanced medical technology. It also promotes research based on sports science theory to develop technologies related to the care of athletes, performance enhancement, and training.

Physicians, dentists, physical therapists, athletic trainer, and scientists from both centers work together, combining their expertise in sports medicine, dentistry, and science to deliver “total care” for athletes, boosting their competitive abilities, and helping extend their competitive careers competing at the top level. This fusion of medicine, dentistry, and science is helping to solve problems in advanced areas of sports medicine and dentistry, and also being applied to Research and Development.

By working closely with organizations and research institutions, both domestic and international, to train personnel in the fields of sports medicine and dentistry, the organization hopes to serve as a Japanese base for education and research in these fields.

If the results of the activities of the organization become widely utilized in the medical and dental fields, the people of Japan will be healthier as a whole. In this way TMDU can contribute to the development of a society in which people live longer and healthier lives.





# 統合大学改革推進機構

## Institute of University Innovation Advancement

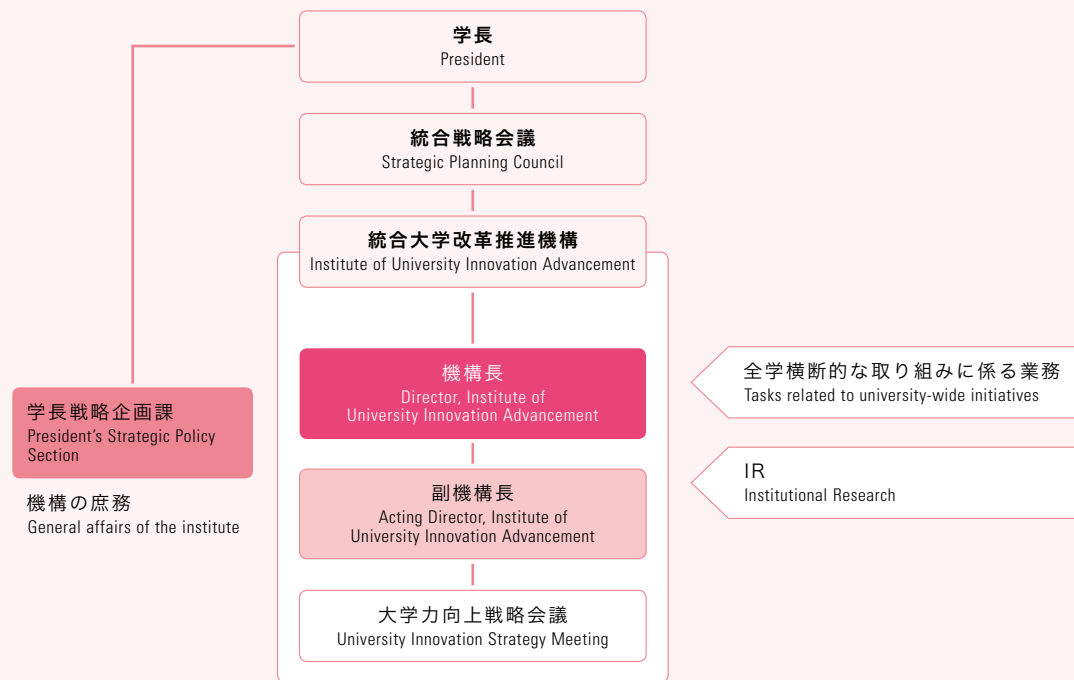
### 統合大学改革推進機構

#### Institute of University Innovation Advancement

大学改革に関する企画を行うことにより、本学の基本理念を達成すること。

To undertake planning related to university innovation in the service of the basic vision of TMDU

統合大学改革推進機構 体制図  
Institute of University Innovation Advancement System Diagram



# 統合教育機構

## Institute of Education

### 統合教育機構

#### Institute of Education

教育に関する大学理念実現のためのガバナンスの強化及びカリキュラムの質管理の強化を通じて、入学者選抜、教養教育、学部教育、大学院教育及び生涯教育までの一貫した全学的な教育方針並びにポリシーに忠実に準拠したカリキュラムの策定を支援し、継続的質改善と長期的な教員の教育能力開発を行うことにより、国際水準を超える教育を展開すること。

Strengthening governance and curriculum quality control to help realize TMDU's vision for education, the Institute of Education assists in the drafting of a consistent university-wide policy that covers all aspects of TMDU's educational functions, including the selection of applicants for admission, liberal arts education, undergraduate education, graduate school education, and continuing education, and the formulation of a curriculum firmly grounded in that policy. Through a continuous improvement in quality and long-term enhancement of the teaching capabilities of the faculty, the Institute of Education works to ensure that education at TMDU exceeds the international standard.





<div> <div>教育関係プログラム</div> <div>Educational Programs</div> </div>	
<div> <div> <div>スーパーグローバル大学等事業「スーパーグローバル大学創成支援」(タイプA)</div> <div>Top Global University Project (Type A)</div> </div> <div> <div>TMDU型グローバルヘルス推進人材育成構想：地球規模での健康レベル向上への挑戦</div> <div>Concept for cultivating human resources that can promote TMDU-type global health: Taking on the challenge of improving the level of health on a global scale</div> </div> </div>	<div> <div>事業推進責任者等</div> <div>Program Leader</div> <div> <div>特命副学長（国際担当）</div> <div>田賀 哲也</div> <div>Tetsuya Taga</div> <div>Executive Senior Vice President of Global Affairs</div> </div> </div>
<div> <div>課題解決型高度医療人材養成プログラム</div> <div>Problem-Solving Oriented Training Program for Advanced Medical Personnel</div> <div> <div> <div>取組：病院経営支援に関する領域</div> <div>Program: Area related to hospital management support</div> </div> </div> </div>	<div> <div>事業推進責任者等</div> <div>Program Leader</div> <div> <div>理事・副学長</div> <div>田中 雄二郎</div> <div>Yujiro Tanaka</div> <div>Executive Director / Executive Vice President</div> </div> </div>
<div> <div>大学病院経営人材養成プラン</div> <div>Hospital Management Training Plan</div> </div>	
<div> <div>多様な新ニーズに対応する「がん専門医療人材（がんプロフェSSIONAL）」養成プラン</div> <div>The Cancer Professional Training Plan to meet various emerging needs</div> <div> <div>未来がん医療プロフェSSIONAL養成プラン</div> <div>秋田大学、慶應義塾大学、国際医療福祉大学、聖マリアンナ医科大学、東京医科大学、東京薬科大学、弘前大学と連携</div> <div>Training course for future healthcare professional in Oncology</div> </div> </div>	<div> <div>事業推進責任者等</div> <div>Program Leader</div> <div> <div>大学院医歯学総合研究科 研究科長</div> <div>北川 昌伸 教授</div> <div>Masanobu Kitagawa</div> <div>Dean, Graduate School of Medical and Dental Sciences</div> </div> </div>
<div> <div>データ関連人材育成プログラム</div> <div>Doctoral program for Data-Related InnoVation Expert (D-DRIVE)</div> </div>	<div> <div>事業推進責任者等</div> <div>Program Leader</div> <div> <div>理事・副学長</div> <div>烏山 一</div> <div>Hajime Karasuyama</div> <div>Executive Director / Executive Vice President</div> </div> </div>
<div> <div>医療・創薬 データサイエンスコンソーシアム</div> <div>Consortium for data sciences in medical care and drug discovery</div> </div>	

## 統合研究機構

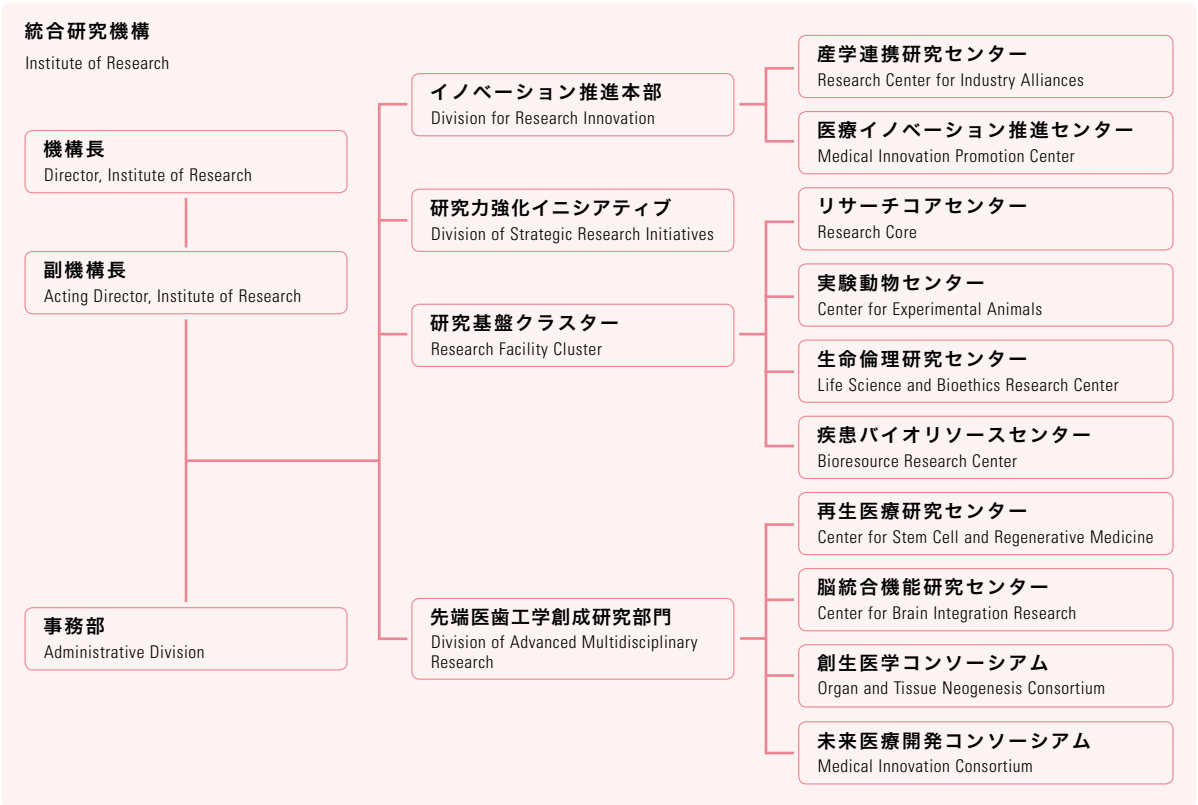
### Institute of Research

## 統合研究機構

### Institute of Research

研究戦略の策定、先端研究の推進及び研究活動等への支援、学内の研究資源の集約と戦略的利用の促進並びに知的財産の創出支援、保護及び活用を通じた産学官連携を推進すること。

The Institute of Research supports the formulation of research strategies, the implementation of advanced research, and the carrying out of research activities. By promoting the collection and strategic use of research resources at TMDU and assisting in the creation, protection, and utilization of intellectual property, the institute facilitates cooperation among government, industry and academia.



#### イノベーション推進本部

#### 産学連携研究センター

本学の活動を活性化するため、国内外における産学連携を推進し、知的財産の創出支援、保護、維持、管理活用および社会への還元。

#### 医療イノベーション推進センター

本学の質の高い研究を基盤に、その成果を医療現場に迅速に提供し、さらにグローバル展開する。

#### 研究力強化イニシアティブ

IR（Institutional Research）を活用して、全学的な研究戦略の企画・立案、各研究領域を牽引する国内外の研究者の招聘、優秀な若手研究者の発掘・育成を行う。

#### Division for Research Innovation

#### Research Center for Industry Alliances

To invigorate the activities of TMDU, the center promotes alliances between industry and academe, both domestically and internationally, and supports the creation, protection, maintenance, management, and return to society of intellectual property.

#### Medical Innovation Promotion Center

Building on the high-quality research conducted at TMDU, the center disseminates the fruits of research to healthcare professionals quickly and works to promote their development globally.

#### Division of Strategic Research Initiatives

The Division for Strategic Research Initiatives makes use of institutional research, planning and formulating research strategy for all of TMDU, inviting researchers from Japan and overseas, and discovering and cultivating outstanding young researchers.



## 研究基盤クラスター

## リサーチコアセンター

疾患遺伝子解析、先端機器解析及び放射線解析に関する教育、研究を行うとともに、大型研究機器、放射性同位元素等の適切な管理と、専門知識供与を通じた共同利用を総合的に推進する。

## 実験動物センター

動物実験及び動物の飼育管理、並びに疾患モデル動物の開発とその研究。

## 生命倫理研究センター

研究倫理審査支援を通じて先端研究の活性化に貢献し、生命倫理学教育体系の効率化を図る。

## 疾患バイオリソースセンター

個別化医療の発展に寄与するための教育及び研究、産学医療イノベーション研究の推進。

## 先端医歯工学創成研究部門

## 再生医療研究センター

再生医療の発展に寄与するための人材の育成、並びに再生医療の開発研究と実用化研究の促進。

## 脳統合機能研究センター

各種の脳・神経系機能の統合的解明とこれに基づく新規治療法開発の推進、脳・神経疾患の克服を目指した共同研究並びに若手研究者の人材育成を行う。

## 創生医学コンソーシアム

「再生医学」からさらに歩を進めた「創生医学」とその発展領域に関する研究力強化を図る。

## 未来医療開発コンソーシアム

バイオバンクやビッグデータを活用したゲノム医療・AIシステム等の開発及び社会実装を目指す。

## リサーチ・ユニバーシティ推進機構

## Research University Promotion Organization

研究大学強化促進費補助金による研究大学強化促進事業を実施するため、競争力のある研究の加速化の促進、先駆的な研究分野の創出、国際水準の研究環境の整備など集中的な研究環境改革を効果的に組み合わせた取り組みを行うことにより、本学の研究力強化を促進させる。

## Research Facility Cluster

## Research Core

The Research Resource Cluster brings together research facilities and research resources within TMDU and endeavors to distribute these resources efficiently and strategically, cultivating young researchers and providing basic support to researchers.

## Center for Experimental Animals

Analysis and development of animal disease models and studies of animal care for medical use

## Life Science and Bioethics Research Center

Implementing bioethics education and supporting clinical research planning

## Bioresource Research Center

Banking tissue, serum and/or DNA from participants together with the clinical information to facilitate the translational research in the field of personalized medicine as well as future joint research between industry and academia

## Division of Advanced Multidisciplinary Research

## Center for Stem Cell and Regenerative Medicine

Promoting translational researches and developing human resources for regenerative medicine

## Center for Brain Integration Research

To elucidate the functions that integrate the brain and the nervous system so as to help overcome neurological disorders, the Center undertakes comprehensive research at the molecular level, the level of cells and nerves, the level of higher brain functions, and the level of disease.

In addition, the Center trains young researchers to conduct such research and thereby contribute to the development of future treatments.

## Organ and Tissue Neogenesis Consortium

Enhancing research in “neogenerative medicine” that goes beyond “regenerative medicine,” and in related fields of development

## Medical Innovation Consortium

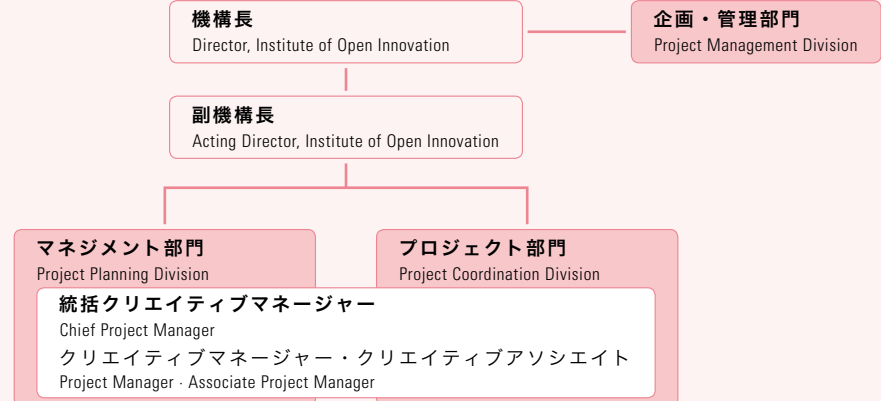
Utilizing tools including biobanks and big data to develop and implement in society innovations in fields such as genomic medicine and AI systems

## オープンイノベーション機構

## Institute of Open Innovation

文部科学省オープンイノベーション機構の整備事業の下、社会課題を解決する「TMDU発の革新的イノベーション」創出に向けて、東京医科歯科大学と民間企業との本格的な産学連携共同研究プロジェクトの企画、創生、推進を行う。

To create “TMDU innovation” and solve social issues, Open Innovation System promote industry-TMDU collaboration at the organizational level in partnership with Research Center for Industry Alliances.



## 高等研究院

## TMDU Advanced Research Institute (TMDU-ARIS)

極めて研究業績の高い研究者を、高等研究院卓越研究部門・特別荣誉教授としてむかえる。  
「高等研究院卓越研究部門」では革新的な研究を追求し、次世代研究者の指導にあたる。

Outstanding researchers with particularly impressive records of accomplishment are invited to serve as Distinguished Professors in the Advanced Research Division of TMDU-ARIS. There they can pursue groundbreaking research and guide the next generation of researchers.

高等研究院ジョイントリサーチ部門  
Joint Research Departments at TMDU-ARIS

細胞構造生理学研究部門 (CeSPJRD)  
Cellular and Structural Physiology (CeSPJRD)





<div>研究関係プログラム</div> <div>Research Programs</div>	
<div>研究大学強化促進事業</div> <div>Program for Promoting the Enhancement of Research Universities</div>	<div>事業推進責任者等</div> <div>Program Leader</div>
<div>東京医科歯科大学 研究大学強化促進事業</div> <div>TMDU program for promoting the improvement of research university</div>	<div>理事・副学長</div> <div>渡邊 守 Mamoru Watanabe</div> <div>Executive Director / Executive Vice President</div>
<div>感染症研究国際展開戦略プログラム</div> <div>Japan Initiative for Global Research Network on Infectious Diseases (J-GRID)</div>	<div>事業推進責任者等</div> <div>Program Leader</div>
<div>西アフリカ地域の研究拠点を活用した感染症研究対策ネットワークの構築</div> <div>Strategic promotion of collaboratory research on infectious diseases between Ghana and Japan</div>	<div>大学院医歯学総合研究科</div> <div>岩永 史郎 教授 Shiro Iwanaga</div> <div>Professor, Graduate School of Medical and Dental Sciences</div>
<div>科学技術人材育成費補助金</div> <div>The MEXT Grant-in-Aid for Science and Technology Human Resources Development</div>	<div>事業推進責任者等</div> <div>Program Leader</div>
<div>卓越研究員事業</div> <div>Leading Initiative for Excellent Young Researchers</div>	<div>理事・副学長</div> <div>渡邊 守 Mamoru Watanabe</div> <div>Executive Director / Executive Vice President</div>
<div>地域産学官連携科学技術振興事業費補助金</div> <div>The MEXT Grant-in-Aid for promoting science and technology by collaboration among the government, industry and academia in the region</div>	<div>事業推進責任者等</div> <div>Program Leader</div>
<div>オープンイノベーション機構の整備事業</div> <div>Development of open innovation system</div>	<div>理事・副学長</div> <div>渡邊 守 Mamoru Watanabe</div> <div>Executive Director / Executive Vice President</div>
<div>再生医療実現拠点ネットワークプログラム</div> <div>Research Center Network for Realization of Regenerative Medicine</div>	<div>事業推進責任者等</div> <div>Program Leader</div>
<div>疾患・組織別実用化研究拠点（拠点B）</div> <div>Centers for Clinical Application Research on Specific Disease / Organ (Type B)</div>	<div>理事・副学長</div> <div>渡邊 守 Mamoru Watanabe</div> <div>Executive Director / Executive Vice President</div>
<div>培養腸上皮幹細胞を用いた炎症性腸疾患に対する粘膜再生治療の開発拠点</div> <div>Center for development of mucosal regenerative therapies for inflammatory bowel diseases using cultured intestinal epithelial stem cells</div>	<div>理事・副学長</div> <div>渡邊 守 Mamoru Watanabe</div> <div>Executive Director / Executive Vice President</div>
<div>再生医療実用化研究事業</div> <div>Research Project for Practical Application of Regenerative Medicine</div>	<div>事業推進責任者等</div> <div>Program Leader</div>
<div>自家腸上皮幹細胞移植による炎症性腸疾患の粘膜再生治療に関する研究</div> <div>Center for development of mucosal regenerative therapies for inflammatory bowel diseases using cultured intestinal epithelial stem cells</div>	<div>理事・副学長</div> <div>渡邊 守 Mamoru Watanabe</div> <div>Executive Director / Executive Vice President</div>
<div>同種歯根膜由来間葉系幹細胞シートによる歯周組織の再建</div> <div>Periodontal regeneration by allogeneic periodontal ligament-derived mesenchymal stromal cell sheets</div>	<div>大学院医歯学総合研究科</div> <div>岩田 隆紀 教授 Takanori Iwata</div> <div>Professor, Graduate School of Medical and Dental Sciences</div>
<div>革新的がん医療実用化研究事業</div> <div>Practical Research for Innovative Cancer Control</div>	<div>事業推進責任者等</div> <div>Program Leader</div>
<div>HER2増幅固形癌に対するトラスツズマブ・ペルツズマブ併用療法のバスケットトライアル</div> <div>Basket trial of trastuzumab and pertuzumab combination therapy for HER2 amplified solid tumors</div>	<div>医学部附属病院</div> <div>池田 貞勝 准教授 Sadakatsu Ikeda</div> <div>Associate Professor, Medical Hospital</div>
<div>難治性疾患実用化研究事業</div> <div>Practical Research Project for Rare / Intractable Diseases</div>	<div>事業推進責任者等</div> <div>Program Leader</div>
<div>分子病態に基づく小脳失調症の遺伝子治療開発</div> <div>Gene therapy for SCA1 based on the molecular pathomechanism</div>	<div>難治疾患研究所</div> <div>岡澤 均 教授 Hitoshi Okazawa</div> <div>Professor, Medical Research Institute</div>
<div>研究拠点形成事業</div> <div>Core-to-Core Program</div>	<div>事業推進責任者等</div> <div>Program Leader</div>
<div>疾患・先端拠点形成型</div> <div>A. Advanced Research Networks</div>	<div>生体材料工学研究所</div> <div>影近 弘之 教授 Hiroyuki Kagechika</div> <div>Professor, Institute of Biomaterials and Bioengineering</div>
<div>難治疾患に対する分子標的薬創製のための国際共同研究拠点の構築</div> <div>Center of international research platform for biomedical science and drug discovery against intractable diseases</div>	

## 統合診療機構

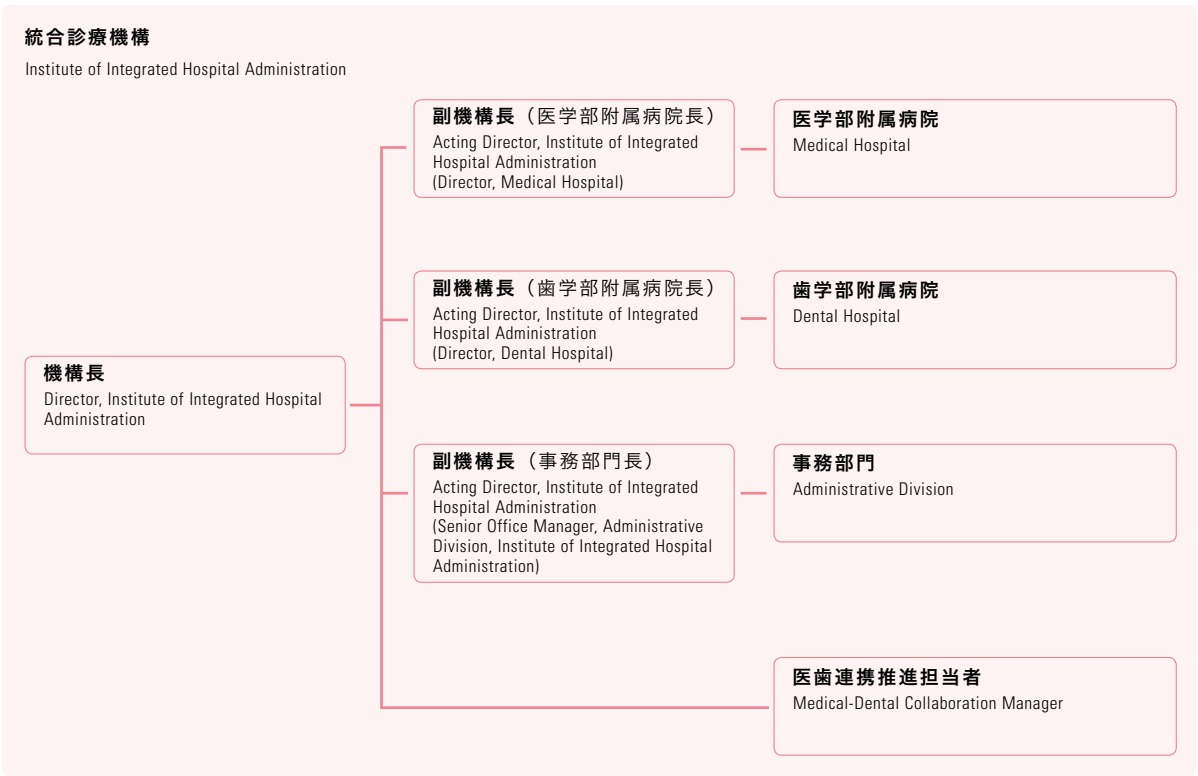
### Institute of Integrated Hospital Administration

## 統合診療機構

### Institute of Integrated Hospital Administration

医学部附属病院及び歯学部附属病院の一元的な運用を行うことで、両附属病院の連携を一層強化し、病院運営の更なる高度化及び効率化を目的とすること。

By operating the Medical Hospital and the Dental Hospital in a uniform manner, the Institute of Integrated Hospital Administration aims to strengthen cooperation between the two facilities and achieve more sophisticated and efficient hospital management.



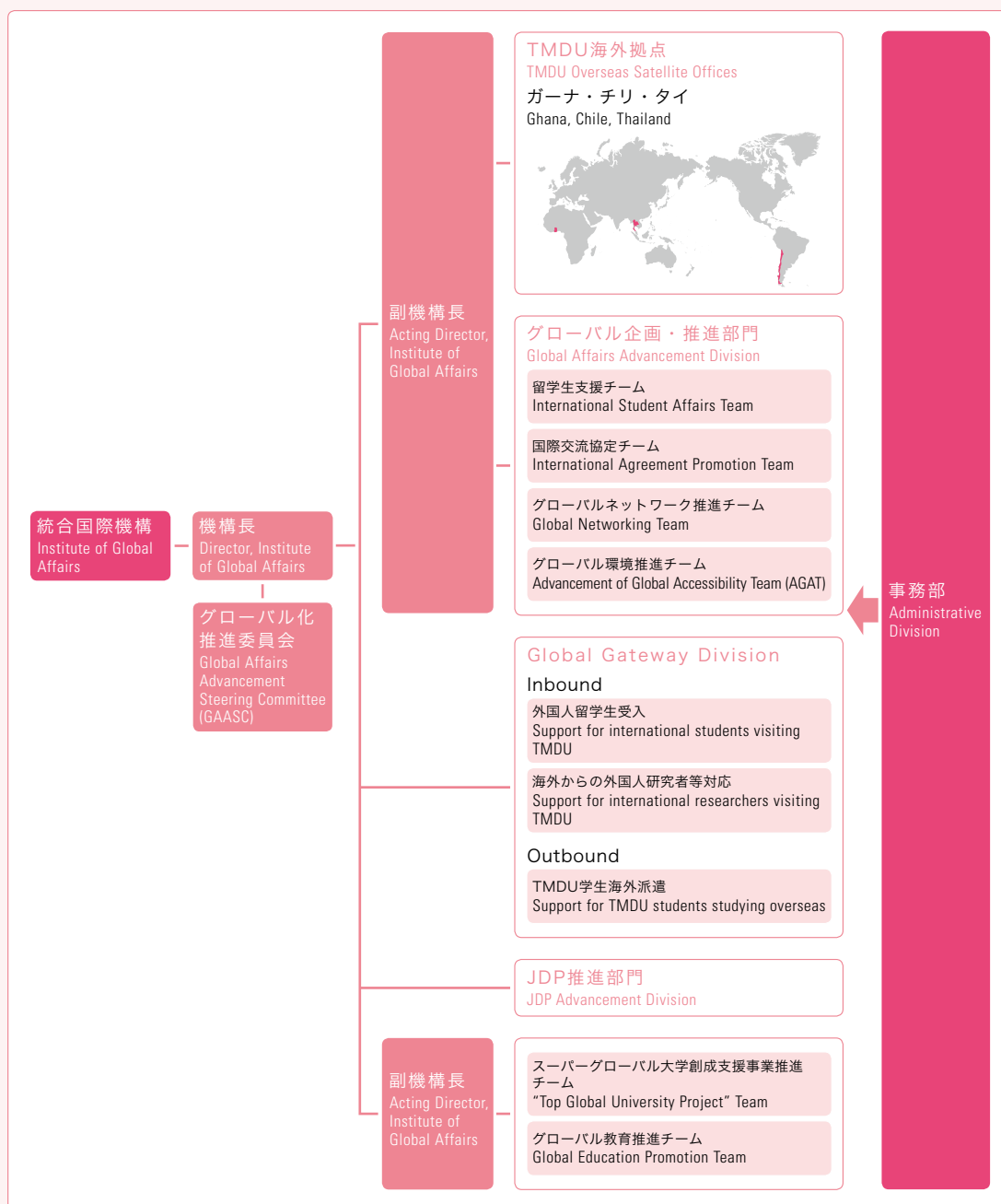


# 統合国際機構 Institute of Global Affairs

## 統合国際機構 Institute of Global Affairs

国際関連学内体制の強化を通じて、特に教育・研究・医療分野における全学的なグローバル化を推進し、本学が「知と癒しの匠」を創造し、世界に冠たる医療系総合大学として躍進すること。

By strengthening international aspects of TMDU and, in particular, promoting university-wide globalization in the fields of education, research, and medical treatment, the Institute of Global Affairs aims to assist in achieving TMDU's goal, as a world-leading integrated medical university, of "cultivating professionals with knowledge and humanity."



## 国際交流 International Exchange

### 統合国際機構の主な取り組み Main Initiatives of the Institute of Global Affairs

Main Initiatives of the Institute of Global Affairs

#### 1. 海外拠点 1. Overseas Satellite Office

1. Overseas Satellite Office

ガーナ拠点：東京医科歯科大学・野口記念医学研究所共同研究センター

Ghana-TMDU Research Collaboration Center, Noguchi Memorial Institute for Medical Research (NMIMR)

チリ拠点：東京医科歯科大学ラテンアメリカ共同研究拠点（LACRC）

Latin American Collaborative Research Center (LACRC), Tokyo Medical and Dental University, Santiago, Chile

タイ拠点：チュラロンコーン大学-東京医科歯科大学研究教育協力センター

CU-TMDU Research and Education Collaboration Center, Thailand

\* CU: Chulalongkorn University



野口研スタッフと本学派遣教員の交歓風景  
Exchange between Ghanaian and Japanese staff at Ghana-TMDU Research Collaboration Center



チリ国立研究所において診療に従事  
Engagement in clinical practice at the Chilean National Laboratory



CU歯学部のリサーチデーへ参加  
Participation in Chulalongkorn University (CU) dental research day

#### 2. グローバル教育 2. Global Education

2. Global Education

ジョイント・ディグリー・プログラム（JDP）

Joint Degree Program (JDP)

・チリ大学とのJDP

Joint Degree Doctoral Program between TMDU and University of Chile

・チュラロンコーン大学（タイ）とのJDP

Joint Degree Doctoral Program between TMDU and Chulalongkorn University

グローバルヘルスリーダー養成コース

Master of Public Health in Global Health Course

国際社会人大学院コース

International Working Professionals Course

グローバルリーダー養成英語選抜プログラム

Health Sciences Leadership Program (HSLP)

留学前準備教育

Preparatory English Courses for Study-Abroad Programs

#### 3. 留学生受入れ・学生の海外派遣 3. International Students Support / Overseas Studies Support

3. International Students Support / Overseas Studies Support

外国人留学生・短期交流学生の受入れ

Acceptance of International Students and Short term Exchange Students

研究・臨床実習による学生の海外派遣

Research and Clinical Training of Overseas Studies



Health Sciences Leadership Program (HSLP)開講式  
Health Sciences Leadership Program (HSLP) Matriculation Ceremony



カリフォルニア大学サンディエゴ校との協定調印式  
Signing Ceremony between University of California San Diego and TMDU



歯磨き講習会（ネパール）【Guidance for brushing teeth in Nepal】  
TMDU students held a workshop on how to brush teeth with local residents.



# 統合情報機構

## Institute of Information Technology

### 統合情報機構

#### Institute of Information Technology

教育、研究及び学習に必要な医歯学情報等の図書並びにその他必要な資料等の収集・整理・管理・運用等を行うとともに、情報通信技術の総合的な利用の促進を図ること。

The Institute of Information Technology collects, organizes, manages, and utilizes publications and other essential materials with information on dentistry and medicine required for education, research, and studies at TMDU, while also promoting the comprehensive use of information and communication technology.



#### 図書館部門（図書館：本館／国府台分館）

医歯学系専門図書・雑誌（本館）および教養系図書等（国府台分館）の管理、電子ジャーナル・電子書籍・学術データベースの提供、ILL（図書館間相互貸借サービス）の提供、来館者ならびにネットワーク利用者への各種サービス、館内環境の整備、大学紀要・教養部研究紀要の編集、貴重書の管理。

ITヘルプサービスの提供、大判プリンター・WebClass・CBTサーバ・教育用PCの管理、情報リテラシ教育（文献検索、著作権、情報セキュリティ）、講義映像の配信、図書館内でのネットワーク環境の提供など、東京医科歯科大学内のICT支援。

#### University Library

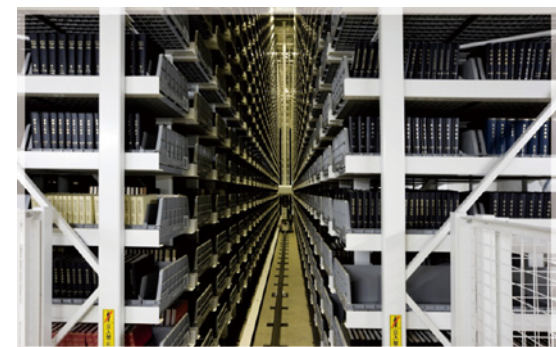
The TMDU libraries handle the following: administration of specialized publications and periodicals related to dentistry and medicine (Main library) and liberal arts and sciences publications (Kounodai Branch Library), provision of electronic journals and publications and academic databases, provision of interlibrary loan (ILL) services, full range of services for library visitors and network users, maintenance of the libraries' environments, editing of the University and College of Liberal Arts and Sciences journals, and the curation of rare books.

The Library handles the following: ICT backup at TMDU, including provision of IT help; management for large-sized poster printers, WebClass, computer-based testing (CBT) servers and PCs used for educational purposes; data literacy education (document searches, copyrights, and data security); support for the transmission of lecture videos; and provision of network environments within the libraries.

(2018年度)		
	図書館本館	国府台分館
	平日 8:30～22:00 土・日・祝日 8:30～18:30 (8・3月は10:00～18:30)	平日 9:00～19:00 (通常授業期間外 9:00～17:00)
蔵書数	174,116冊	89,856冊
閲覧室面積	2,222m <sup>2</sup>	374m <sup>2</sup>
座席数	311席	132席
入館者数	137,946人	16,094人
電子ジャーナル	8,247タイトル	－
電子書籍	422タイトル	3タイトル
データベース	11タイトル	－



図書館本館 (M&Dタワー3F)  
Main Library (M&D Tower, 3F)



自動書庫 (M&DタワーB1, 2F)  
Automated Storage and Retrieval System (M&D Tower, B1, 2)

#### ITセキュリティ部門

ITセキュリティ部門は、本学における教育・研究支援のためキャンパス情報ネットワークの機能強化および通信帯域の整備、ならびに共有サーバー群の管理などインフラの増強をはかるとともに、サイバー攻撃などに対する情報セキュリティの強化、統合認証によるユーザー管理の効率化、複合ポータルによる情報共有化環境など、教育者・研究者が安心して利用できる利便性の良い情報インフラの整備を推進している。

(Fiscal Year 2018)		
	Main Library	Kounodai Branch Library
	Weekdays 8:30 – 22:00 Weekends and Holidays 8:30 – 18:30 (August&March 10:00 – 18:30)	Weekdays 9:00 – 19:00
Library Holdings	174,116	89,856
Floor Space	2,222m <sup>2</sup>	374m <sup>2</sup>
Seats	311	132
Visitors	137,946	16,094
E-Journals	8,247	－
E-Books	422	3
Data Base	11	－



分館 (国府台)  
Collaboration Area in Branch Library (Kounodai)



分館 (国府台)  
Research Area in Branch Library (Kounodai)

#### Division of Information Infrastructure and Security

With the sharp increase of demands on service and security in the academic information and communication infrastructure, Division of Information Infrastructure and Security has been promoting the enhancement of performance and security of the University local area network and local servers, and implementing the unified user authentication and the institutional composite portal site.



## 学生支援・保健管理

### Student Support and Health Administration

#### 学生支援・保健管理機構

##### Student Support and Health Administration Organization

キャンパスライフ全般にわたる全学的支援並びに女性の支援策に係る企画立案を行う。また学生に対して、健康診断、予防接種等を通じた健康保持増進その他学生の福利厚生に対応する。

##### 学生・女性支援センター

学生支援室・障害学生支援室では、本学の学生に対し、生活、修学、就職、メンタルヘルス及びハラスメント、セクシャルマイノリティの学生に対する支援、障害を持つ学生に対する合理的配慮の提供についての相談など、学生生活全般における支援・相談を行う。

男女協働参画支援室・保育支援室では、本学の学生及び職員に対する、キャリアパスの形成や学業・仕事と家庭との両立に関する支援、女性研究者（大学院生を含む）の研究活動の支援を行う。

##### 保健管理センター

大学の保健管理に関する専門的業務を一体的に行い、学生の心身保持及び増進を図るため、健康保健及び精神保健に関する相談、環境衛生及び感染症予防についての指導・助言活動を行う。

また、医師・看護師及びカウンセラーが心と身体の相談や医療相談を行うとともに、感染対策に備えた各種検査の支援なども行う。

The organization devises plans related to university-wide support covering all aspects of campus life as well as support measures for women. It also helps students stay healthy through health checkups and vaccinations and promotes other welfare programs for students.

##### Support Center for Students and Female Staff

The Student Support Office and Office for Students with Special Needs offer support and consultation services covering all aspects of student life, including support for students dealing with campus life, school work, career placement, mental health issues, harassment, or identity as sexual minorities, as well as consultation on reasonable accommodation for students with special needs. The Office for Gender Equality and Work-life Balance and Office for Child Care Support assist students, faculty and staff in establishing a career path and maintaining a work-life balance between schoolwork or work and family obligations, as well as supporting the research work of female researchers (including graduate students).

##### Health Administration Center

The center performs specialized tasks related to healthcare management at the university in an integrated manner, offering physical and mental health consultations and providing guidance and advice on environmental hygiene and protection against infectious diseases in order to maintain and advance the physical and mental wellbeing of students. In addition, doctors, nurses, and counselors are available to discuss mental, physical, and medical matters with students and provide support for examinations of various types to prevent infection.

##### 学長

President

##### 機構長

Director, Student Support and Health Administration Organization

##### 機構運営委員会

Organization Promotion Committee

##### 副機構長

Acting Director, Student Support and Health Administration Organization

##### 学生支援・保健管理機構

Student Support and Health Administration Organization

##### 学生・女性支援センター

Support Center for Students and Female Staff

##### 保健管理センター

Health Administration Center

##### 事務部

Administration Office

##### 学生支援室

Student Support Office

##### 障害学生支援室

Office for Students with Special Needs

##### 男女協働参画支援室

Office for Gender Equality and Work-life Balance

##### 保育支援室

Office for Child Care Support

## 世界大学ランキング

### World University Rankings

世界各国の高等教育調査機関、教育研究機関、報道機関などが、大学ごとに研究者の論文発表実績や評判、教員数と学生数の割合など、さまざまな項目を評価して、世界におけるランキングを公表している。

東京医科歯科大学も、世界大学ランキングの順位向上を通じて、日本の高等教育の国際的競争力強化の一翼を担うことを目指している。

出典: Times Higher Education  
Quacquarelli Symonds (QS)

World university rankings are compiled by research organizations in the field of higher education, education and research institutions and media outlets throughout the world by evaluating a variety of items such as the number of research papers published by staff members affiliated with each university, reputation and the ratio of faculty staff to students.TMDU hopes, by boosting its ranking among world universities, to help improve the international competitiveness of Japanese higher education.

Source: Times Higher Education  
Quacquarelli Symonds (QS)

##### 世界大学ランキング2018-2019 本学の総合順位

##### World University Rankings 2018-2019: Rankings of TMDU

	国内順位 National Ranking (among 782 universities)	世界順位 World Ranking
タイムズ・ハイアー・エデュケーション世界大学ランキング Times Higher Education's World University Ranking	7	401-500
クアカアレリ・シモンズ(QS)世界大学ランキング Quacquarelli Symonds (QS) World University Ranking	13	352

##### 分野別QS世界大学ランキング2019 本学の順位

##### QS World University Rankings by Subject 2019: Rankings of TMDU

	国内順位 National Ranking (among 782 universities)	世界順位 World Ranking
分野: 医学 Subject: Medicine	3	51-100
分野: 歯学 Subject: Dentistry	1	10

##### 本学の特徴を示すその他の大学ランキング

##### World University Rankings: TMDU Ranked by Specific Criteria

	国内順位 National Ranking	世界順位 World Ranking
タイムズ・ハイアー・エデュケーション 世界最高の小規模世界大学ランキング2018 Times Higher Education's World's Best Small Universities 2018	1	15
タイムズ・ハイアー・エデュケーション 世界最高の学生／教員比率大学ランキング2019 Times Higher Education's Top Universities with the Best Student-to-Staff Ratio 2019	9	13
タイムズ・ハイアー・エデュケーション世界大学ランキング日本版2019 教育リソース指標部門 Times Higher Education's Japan University Rankings 2019 / Category: Resources	2	





鈴木章夫記念講堂 (M&Dタワー2F)  
Akio Suzuki Memorial Hall (M&D Tower, 2F)

# 統計

## Statistics

職員数 .....	51
学生数（大学院） .....	52
学生数（学部） .....	53
学位授与数 .....	54
科学研究費助成事業採択状況 .....	55
受託研究費等受入状況 .....	55
厚生労働科学研究費補助金採択状況 .....	55
寄附講座・寄附研究部門 .....	56
ジョイントリサーチ講座・ ジョイントリサーチ研究部門 .....	56
外国人留学生在籍者数 .....	57
パートナーズ・ヘルスケア・ インターナショナルとの医学教育提携 .....	58
国際交流協定／大学間等協定 .....	58
国際交流協定／学部間等協定 .....	58
2019年度収入・支出予算 .....	59
Number of Staff Members .....	51
Number of Graduate Students .....	52
Number of Undergraduate Students .....	53
Degrees Conferred .....	54
Grants-in-Aid for Scientific Research (Fiscal Year 2018) .....	55
Entrusted Research Funds (Fiscal Year 2018) .....	55
Grants-in-Aid for Scientific Research from Ministry of Health, Labour and Welfare .....	55
Endowed Departments .....	56
Joint Research Departments .....	56
Number of International Students .....	57
Tokyo Medical and Dental University and Partners Healthcare International, LLC. ....	58
— Alliance for Medical Education .....	58
Overseas Affiliated Universities / Inter-University Agreements .....	58
Overseas Affiliated Universities / Inter-Faculty Agreements .....	58
Finances (Fiscal Year 2019 Budget) .....	59

# 統計

## Statistics

### 職員数 Number of Staff Members

(2019年5月1日現在) (as of May 1, 2019)											
	役員 Director	教員 Academic Staff				小計 Subtotal	その他職員 Other Staff				総計 Total
		教授 Professor	准教授 Associate Professor	講師 Junior Associate Professor	助教 Assistant Professor		一般職 Clerk	技師等 Co-medical	看護師 Nurse	小計 Subtotal	
学長 President	1										1
理事 Executive Director	5										5
監事 Auditor	2										2
監査室 Internal Audit Office							3			3	3
学長戦略企画課 President's Strategic Policy Section							8			8	8
事務局 Administration Bureau							136			136	136
大学院医歯学総合研究科(医系) Graduate School of Medical and Dental Sciences (Medical)		68	43	36	104	251	1			1	252
大学院医歯学総合研究科(歯系) Graduate School of Medical and Dental Sciences (Dental)		35	20	21	77	153					153
大学院保健衛生学研究科 Graduate School of Health Care Sciences		7	8	4	8	27					27
医学部 Faculty of Medicine							22	3		25	25
歯学部 Faculty of Dentistry							10	2		12	12
教養部 College of Liberal Arts and Sciences		9	9		5	23	7			7	30
生体材料工学研究所 Institute of Biomaterials and Bioengineering		14	6	1	18	39	7			7	46
難治疾患研究所 Medical Research Institute		17	15	6	37	75	9			9	84
医学部附属病院 Medical Hospital		3	10	31	136	180	138	277	861	1,276	1,456
歯学部附属病院 Dental Hospital		1	1	10	16	28	40	78	65	183	211
統合教育機構 Institute of Education		2	3	1	3	9	29			29	38
統合研究機構 Institute of Research		8	4	3	15	30	26			26	56
統合国際機構 Institute of Global Affairs		2	2		3	7	20			20	27
統合情報機構 Institute of Information Technology							22			22	22
学生支援・保健管理機構 Student Support and Health Administration Organization			2		2	4	5		1	6	10
スポーツサイエンス機構 Sports Science Organization		1			1	2					2
職員健康管理室 Employee Healthcare Office					1	1		1		1	2
職員健康管理・環境安全管理事務室 Administration Office, Health Administration Office for Employees and Environmental Safety Office							6			6	6
上記以外 Others		8	4	5	3	20					20
総 計 Number of Staff Members	8	175	127	118	429	849	489	361	927	1,777	2,634



医歯学総合研究科

Graduate School of Medical and Dental Sciences																						
専攻 Specialized Courses	入学 定員 Capacity of Admission	収容 定員 Total Capacity	修士課程 Master's Program					博士課程 Doctoral Program						計 Total								
			第1 1st year	第2 2nd year	小計 Subtotal		第1 1st year	第2 2nd year	第3 3rd year	第4 4th year	第5 5th year	小計 Subtotal										
医歯理工学（一般コース） Medical and Dental Science and Technology	—	—		7	5	7	5									7	5					
医歯理工学（MMAコース） Medical and Dental Science and Technology (MMA Course)	—	—				0	0									0	0					
医歯理工保健学（一般コース） Health Sciences and Biomedical Engineering	107	214	118	65	102	53	220	118								220	118					
医歯理工保健学（MMAコース） Health Sciences and Biomedical Engineering (MMA Course)	15	25	19	10	12	10	31	20								31	20					
医歯理工保健学（MPHコース） Health Sciences and Biomedical Engineering (MPH Course)	9	18	7	5	1	1	8	6								8	6					
口腔機能再構築学系 Oral Health Sciences	—	—										1			1	0	1	0				
生体支持組織学系 Bio-Matrix	—	—										1			1	0	1	0				
環境社会医歯学系 Public Health	—	—										2			2	0	2	0				
老化制御学系 Gerontology and Gerodontology	—	—										2	2		2	2	2	2				
全人的医療開発学系 Comprehensive Patient Care	—	—										2	2		2	2	2	2				
器官システム制御学系 Systemic Organ Regulation	—	—										1			1	0	1	0				
医歯学系 Medical and Dental Sciences	—	362						1	1	38	21	227	85	365	125	631	232	631	232			
医歯学 Medical and Dental Sciences	181	362						237	103	199	78					436	181	436	181			
東京医科歯科大学・チリ大学国際連携医学系 University of Chile and TMDU Joint Degree Doctoral Program in Medical Sciences with mention of a medical specialty	3	12						1		2	1	1				4	1	4	1			
東京医科歯科大学・チュラロンコン大学歯学系 Tokyo Medical and Dental University and Chulalongkorn University International Joint Degree Doctor of Philosophy Program in Orthodontics	3	12						3	2	3	3	3	3			9	8	9	8			
生命理工学系 Life Science and Technology	—	25								4	2	20	5			24	7	24	7			
生命理工医療科学 Biomedical Sciences and Engineering	25	50						13	5	22	7					35	12	35	12			
小計 Subtotal	343	1,080	144	80	122	69	266	149	255	111	268	112	251	93	374	129	0	0	1,148	445	1,414	594

保健衛生学研究科

Graduate School of Health Care Sciences																			
専攻 Specialized Courses	入学 定員 Capacity of Admission	収容 定員 Total Capacity	博士課程 Doctoral Program														計 Total		
			第1 1st year	第2 2nd year	第3 3rd year	第4 4th year	第5 5th year	小計 Subtotal											
看護先進科学 Nursing Innovation Science	13	65	6	6	10	9	15	13	15	13	22	19			68	60	68	60	
共同災害看護学 Cooperative Doctoral Course in Disaster Nursing	2	10			2	2	2	2	2	2	4	3			10	9	10	9	
専攻 Specialized Courses	入学 定員 Capacity of Admission	収容 定員 Total Capacity	博士(前期)課程 Master's Program						博士(後期)課程 Doctoral Program						計 Total				
			第1 1st year	第2 2nd year	小計 Subtotal		第1 1st year	第2 2nd year	第3 3rd year	小計 Subtotal									
総合保健看護学 Comprehensive Health Nursing Sciences	前期 — M 後期 — D	前期 — M 後期 — D											8	7	8	7	8	7	
生体検査科学 Biomedical Laboratory Sciences	前期 — M 後期 — D	前期 — M 後期 — D	6								2	1	15	11	17	12	17	12	
小計 Subtotal	博士 15 D	博士 75 D																	
	前期 — M	前期 — M	6	6	12	11	18	17	17	15	17	15	26	22	60	52	78	69	
	後期 — M	後期 — M	0	0	0	0	0	0	0	0	2	1	23	18	25	19	25	19	
	後期 — D	後期 — D	6																

大学院研究生

研究科 Graduate Schools	在学者数 Number of Students	内、女子 Female Students (in number)
医歯学総合研究科 Graduate School of Medical and Dental Sciences	173	80
保健衛生学研究科 Graduate School of Health Care Sciences	13	11
合計 Total	186	91

医学部

Faculty of Medicine																
	入学 定員 Capacity of Admission	収容 定員 Total Capacity	学年 Year in school												計 Total	
			第1 1st year		第2 2nd year		第3 3rd year		第4 4th year		第5 5th year		第6 6th year			
医学科 School of Medicine	101 (5)	631	102	31	110 (5)	37 (3)	107 (4)	36 (1)	116 (5)	26 (3)	108 (5)	31	108 (5)	32 (3)	651 (24)	193 (10)
保健衛生学科 School of Health Care Sciences	90	360	91	86	93	87	96	89	90	79					370	341
看護学専攻 Nursing Science	55	220	56	56	57	56	57	56	54	53					224	221
検査技術学専攻 Medical Technology	35	140	35	30	36	31	39	33	36	26					146	120

歯学部

			入学 定員 Capacity of Admission	収容 定員 Total Capacity	学年 Year in school										計 Total			
					第1 1st year		第2 2nd year		第3 3rd year		第4 4th year		第5 5th year				第6 6th year	
歯学科 School of Dentistry			53	318	52	29	58	28	59	27	43	16	64	30	43	21	319	151
口腔保健学科 School of Oral Health Care Sciences			32	155	33	30	38	33	36	35	38	37					145	135
口腔保健衛生学専攻 Oral Health Care Sciences			22 {6}	100	23	22	24	24	20	20	28 [1]	28 [1]					95 [1]	94 [1]
口腔保健工学専攻 Oral Health Engineering			10 {5}	55	10	8	14	9	16 (4)	15 (4)	10 (2)	9 (1)					50 (6)	41 (5)

	入学 定員 Capacity of Admission	収容 定員 Total Capacity	学年 Year in school												計 Total	
			第1 1st year		第2 2nd year		第3 3rd year		第4 4th year		第5 5th year		第6 6th year			
合 計 Total	276	1,464	278	176	299	185	298	187	287	158	172	61	151	53	1,485	820

- ※注1 赤色は、女子学生を内数で示す  
※注2 〈 〉内は、3年次編入学定員を外数で示す  
※注3 [ ]内は、2年次編入学定員を外数で示す  
※注4 [ ]内は、3年次編入学生を内数で示す  
※注5 ( )内は、2年次編入学生を内数で示す

- \*Note 1: The numbers in red indicate female students.  
\*Note 2: The numbers in angle brackets 〈 〉 indicate the maximum number of students who can transfer into the third-year program from other institutions. They are not included in the numbers above them.  
\*Note 3: The numbers in angle brackets [ ] indicate the maximum number of students who can transfer into the second-year program from other institutions. They are not included in the numbers above them.  
\*Note 4: The numbers in brackets [ ] indicate the students transferring into the third-year program from other institutions.  
\*Note 5: The numbers in brackets ( ) indicate the students transferring into the second-year program from other institutions.



学位授与数  
Degrees Conferred

(2019年5月1日現在)  
(as of May 1, 2019)

課程博士 Doctoral Program										
	博士 Doctor									
	医学 Philosophy in Medical Science	歯学 Philosophy in Dental Science	学術 Philosophy	看護学 Nursing Science	保健学 Medical Laboratory Science	バイオ情報学 Philosophy in Bioinformatics	高次生命科学 Philosophy in Functional Biology	生命情報科学 Philosophy in Biomedical Science	理学 Philosophy in Science	工学 Philosophy in Engineering
2018年度 Academic Year 2018	118	97	0	4	3	—	—	—	7	9
累計 Total	2,638	2,647	183	130	83	4	3	8	136	20

論文博士 Granted by Merit of Thesis					
	博士 Doctor				
	医学 Philosophy in Medical Science	歯学 Philosophy in Dental Science	学術 Philosophy	看護学 Nursing Science	保健学 Medical Laboratory Science
2018年度 Academic Year 2018	8	0	0	1	0
累計 Total	1,789	515	26	30	16

課程修士 Master's Program													
	修士 Master												
	医科学 Medical Science	歯科学 Dental Science	口腔 保健学 Oral Health Care Science	医療 管理学 Medical Administration (1)	医療 政策学 Medical Administration (2)	看護学 Nursing Science	保健学 Medical Laboratory Science	バイオ 情報学 Bioinformatics	高次生命 科学 Functional Biology	生命情報 科学 Biomedical Science	理学 Science	工学 Engineering	学術 Philosophy
2018年度 Academic Year 2018	51	2	4	6	12	17	14	—	—	—	20	28	—
累計 Total	700	29	22	107	150	363	328	14	4	13	395	131	2

科学研究費助成事業採択状況（2018年度）  
Grants-in-Aid for Scientific Research (Fiscal Year 2018)

	件数 Number	金額(千円) Amount		件数 Number	金額(千円) Amount
新学術領域研究 Grant-in-Aid for Scientific Research on Innovative Areas	20	265,070	若手研究(B) Grant-in-Aid for Young Scientists (B)	129	141,570
基盤研究(S) Grant-in-Aid for Scientific Research (S)	4	130,000	若手研究 Grant-in-Aid for Young Scientists	78	142,480
基盤研究(A) Grant-in-Aid for Scientific Research (A)	9	112,190	国際共同研究加速基金 Fund for the Promotion of Joint International Research	8	16,120
基盤研究(B) Grant-in-Aid for Scientific Research (B)	55	282,880	研究活動スタート支援 Grant-in-Aid for Research Activity Start-up	23	31,070
基盤研究(C) Grant-in-Aid for Scientific Research (C)	278	366,340	奨励研究 Grant-in-Aid for Encouragement of Scientists	3	1,590
挑戦の萌芽研究 Grant-in-Aid for Challenging Exploratory Research	12	10,270	研究成果公開促進費 Grant-in-Aid for Publication of Scientific Research Results	1	800
挑戦の研究(萌芽) Challenging Research (Exploratory)	27	70,460	特別研究員奨励費 Grant-in-Aid for JSPS Fellow	26	25,740
若手研究(A) Grant-in-Aid for Young Scientists (A)	4	14,820	合 計 Total	677	1,611,400
in thousands of yen					

受託研究費等受入状況（2018年度）  
Entrusted Research Funds (Fiscal Year 2018)

	件数 Number	金額(千円) Amount
共同研究 Cooperative Research	324	724,619
受託(委託)研究 Entrusted Research	554	1,291,147
Breakdown 内訳	一般受託研究 General Entrusted Research	1,029,285
	受託試験 Entrusted Testing	22,886
	病理組織検査 Structural Pathology Examination	1,620
	治験薬試験 Clinical Trials	237,356
奨学寄附金 Donation for Promotion of Learning	854	1,302,122
合 計(四捨五入の関係で一致しない) Total (may not be identical due to rounding error)	1,732	3,317,888
in thousands of yen		

厚生労働科学研究費補助金採択状況（2018年度）  
Grants-in-Aid for Scientific Research from Ministry of Health, Labour and Welfare (Fiscal Year 2018)

	件数 Number	金額(千円) Amount
政策科学推進研究事業 Research on Policy Planning and Evaluation	1	40,574
難治性疾患等政策研究事業 Research on Rare and Intractable Diseases	5	88,590
地域医療基盤開発推進研究事業 Research on Region Medical	6	13,154
医薬品・医療機器等 レギュラトリーサイエンス政策研究事業 Research on Regulatory Science of Pharmaceuticals and Medical Devices	2	17,920
労災疾病臨床研究事業費補助金 Industrial Disease Clinical Research Grants	1	9,100
合 計 Total	15	169,338
in thousands of yen		



寄附講座・寄附研究部門

Endowed Departments

(2019年5月1日現在) (as of May 1, 2019)		
寄附講座・寄附研究部門名 Endowed Departments	設置期間 Term	寄附者 Donor
肝臓病態制御学講座 Liver Disease Control	2006.4.1 - 2022.3.31	ギリアドサイエンシズ(株)／アッヴィ合同会社／富士レビオ(株)／東レ(株) Gilead Sciences, Inc. / AbbVie GK / Fujirebio Inc. / Toray Industries, Inc.
軟骨再生学講座 Cartilage Regeneration	2006.6.1 - 2020.3.31	京セラメディカル(株) Kyocera Medical Corporation
消化管先端治療学講座 Advanced Therapeutics for GI Diseases	2007.4.1 - 2020.3.31	杏林製薬(株)／旭化成メディカル(株)／EAファーマ(株)／ゼリア新薬工業(株)／ 田辺三菱製薬(株)／アッヴィ合同会社／協和発酵キリン(株) Kyorin Pharmaceutical Co., Ltd. / Asahi Kasei Medical Co., Ltd. / EA Pharma Co., Ltd. / Zeria Pharmaceutical Co., Ltd. / Mitsubishi Tanabe Pharma Corporation / AbbVie GK / Kyowa Hakko Kirin Co., Ltd.
整形外科傷外科治療開発学講座 Department of Orthopaedic and Trauma Research	2007.8.1 - 2020.3.31	日本ストライカー(株)／メドトロニックソファモアダネック(株)／ HOYA Technosurgical(株)／長野県厚生農業協同組合連合会佐久総合病院／ 組合立諏訪中央病院／医療法人八重瀬会同仁病院 Stryker Japan K.K. / Medtronic Sofamor Danek, Co., Ltd. / HOYA Technosurgical, Inc. / Saku Central Hospital Nagano Prefectural federation of Agricultural Cooperatives for Health and Welfare / Suwa Chuo Hospital / Doujin Hospital
呼吸・睡眠制御学講座 Respiratory Physiology and Sleep Medicine	2009.6.1 - 2021.3.31	エア・ウォーター・メディカル(株)／フクダライフテック東京(株)／ フィリップス・レスピロニクス合同会社 AIR WATER MEDICAL Inc. / Fukuda Life Tech Tokyo Co., Ltd. / Philips Respironics GK
茨城県小児・周産期地域医療学講座 Pediatrics, Perinatal and Maternal Medicine (Ibaraki)	2014.4.1 - 2022.3.31	茨城県厚生農業協同組合連合会 JA Ibaraki kouseiren
女性健康医学講座 Women's Health	2012.4.1 - 2020.3.31	キッコーマン(株) Kikkoman Corporation
先端の外科治療技術研究開発研究部門 Advanced Surgical Technology Research and Development	2012.9.1 - 2021.8.31	ニプロ(株)／エドワーズライフサイエンス(株)／泉工医科工業(株) Nipro Corporation / Edwards Lifesciences Corporation / Senko Medical Instrument Mfg.Co., Ltd.
血管代謝探索講座 Nutrition and Metabolism in Cardiovascular Disease	2014.10.1 - 2022.3.31	一般社団法人動脈硬化研究奨励会 Arteriosclerosis Research Foundation
茨城県腎臓疾患地域医療学講座 Nephrology and Regional Health (Ibaraki)	2015.11.1 - 2021.3.31	茨城県厚生農業協同組合連合会 JA Ibaraki kouseiren
生涯免疫難病学講座 Lifetime Clinical Immunology	2016.4.1 - 2022.3.31	中外製薬(株)／ユーシービージャパン(株)／CSLベーリング(株)／あゆみ製薬(株)／ (一社)日本血液製剤機構 Chugai Pharmaceutical Co., Ltd. / UCB Japan Co., Ltd. / CSL Behring K.K. / AYUMI Pharmaceutical Corporation / Japan Blood Products Organization
先進不整脈学講座 Advanced Arrhythmia Research	2018.4.1 - 2021.3.31	(株)ウイン・インターナショナル／日本メドトロニック(株)／日本ライフライン(株)／ ボストン・サイエンティフィック ジャパン(株) WIN INTERNATIONAL CO.,LTD. / Medtronic Japan Co., Ltd. / Japan Lifeline Co., Ltd. / Boston Scientific Japan K.K.
心臓冠疾患治療学講座 Interventional Cardiology	2018.4.1 - 2021.3.31	(株)ウイン・インターナショナル／ボストン・サイエンティフィック・ジャパン(株)／ 日本ライフライン(株)／アボットバスキュラージャパン(株)／(株)竹山 WIN INTERNATIONAL CO.,LTD. / Boston Scientific Japan K.K. / Japan Lifeline Co., Ltd. / Abbott Vascular Japan Co., Ltd. / Takeyama Co., Ltd.
消化器連携医療学講座 Collaborative Medicine for Gastroenterology and Hepatology (CMGH)	2018.5.1 - 2021.3.31	茨城県厚生農業協同組合連合会 JA Ibaraki kouseiren
小児地域成育医療学講座 Child Health and Development	2018.7.1 - 2021.6.30	公益財団法人柏市医療公社 Kashiwa City Medical Treatment Public Corporation
未来指向型集中治療医学講座 Advanced Systems Modeling in Intensive Care Medicine	2018.11.1 - 2021.10.31	社会医療法人北斗 Hokuto Social Medical Corporation
東京都地域医療政策学講座 Tokyo Metropolitan Health Policy Advisement	2019.4.1 - 2024.3.31	東京都 Tokyo Metropolitan Government

ジョイントリサーチ講座・ジョイントリサーチ部門

Joint Research Departments

(2019年5月1日現在) (as of May 1, 2019)		
ジョイントリサーチ講座・ジョイントリサーチ部門名 Departments	設置期間 Term	共同研究企業等 Joint Research Partners
先端技術医療応用学講座 Advanced Technology in Medicine	2015.4.1 - 2023.3.31	TDK株式会社／株式会社リコー TDK Corporation / Ricoh Company, Ltd.
運動器機能形態学講座 Functional Joint Anatomy	2016.4.1 - 2020.3.31	一般社団法人JA共済総合研究所 JA Kyosai Research Institute
先端視覚画像医学講座 Advanced Ophthalmic Imaging	2018.4.1 - 2021.3.31	株式会社ニデック NIDEK CO., LTD.
細胞構造生理学研究部門 (CeSPJRD) Cellular and Structural Physiology (CeSPJRD)	2019.4.1 - 2022.3.31	日本電子株式会社／株式会社CeSPIA JEOL LTD. / CeSPIA Inc.

外国人留学生在籍者数

Number of International Students

(2019年5月1日現在) (as of May 1, 2019)																
国名 Country / Area	大学院生 Graduate Students				学部学生 Undergraduate Students				大学院研究生 Research Students				小計 Subtotal		合計 Total	
	医歯学総合 Medical and Dental Sciences		保健衛生学 Health Care Sciences		医学部 Faculty of Medicine		歯学部 Faculty of Dentistry		医歯学総合 Medical and Dental Sciences		保健衛生学 Health Care Sciences					
	国費 Government Expense	私費 Private Expense	国費 Government Expense	私費 Private Expense	国費 Government Expense	私費 Private Expense	国費 Government Expense	私費 Private Expense	国費 Government Expense	私費 Private Expense	国費 Government Expense	私費 Private Expense				
	国費 Government Expense	私費 Private Expense	国費 Government Expense	私費 Private Expense	国費 Government Expense	私費 Private Expense	国費 Government Expense	私費 Private Expense	国費 Government Expense	私費 Private Expense	国費 Government Expense	私費 Private Expense				
アジア Asia	インド India	3	1										3	1	4	
	インドネシア Indonesia	4	1										4	1	5	
	韓国 Korea		4			1	3						1	7	8	
	カンボジア Cambodia	1											1	0	1	
	スリランカ Sri Lanka	1	1										1	1	2	
	タイ Thailand	19	19			1	1						20	20	40	
	台湾 Taiwan		9		1		1		1		2		0	14	14	
	中国 China	25	95	1	2		2		2	1	36		5	27	142	169
	ネパール Nepal		1											0	1	1
	パキスタン Pakistan	1												1	0	1
	バングラデシュ Bangladesh	4	1											4	1	5
	フィリピン Philippines	2												2	0	2
	ベトナム Vietnam	15	2											15	2	17
	マレーシア Malaysia	1												1	0	1
	ミャンマー Myanmar	34	12											34	12	46
	モンゴル Mongolia	3	1							1				4	1	5
	ラオス Laos	1												1	0	1
アフリカ Africa	エジプト Egypt	3	3							1				4	3	7
	ガーナ Ghana	11	1											11	1	12
	タンザニア Tanzania	2												2	0	2
中近東 The Middle and Near East	アフガニスタン Afghanistan	2												2	0	2
	イエメン Yemen	1												1	0	1
	イラク Iraq	2												2	0	2
	イラン Iran	1	1											1	1	2
	クウェート Kuwait		4											0	4	4
	サウジアラビア Saudi Arabia		8							1				0	9	9
	トルコ Turkey	1												1	0	1
中南米 Latin America	エクアドル Ecuador		1											0	1	1
	チリ Chile		1											0	1	1
	メキシコ Mexico		2											0	2	2
北米 North America	カナダ Canada		1											0	1	1
ヨーロッパ Europe	イタリア Italy		1											0	1	1
	チェコ Czech Republic	1												1	0	1
	ブルガリア Bulgaria	1												1	0	1
合計 Total		139	170	1	3	2	7	0	3	3	39	0	5	145	227	372



<div>パートナーズ・ヘルスケア・ インターナショナルとの医学教育提携</div> <div>Tokyo Medical and Dental University and Partners HealthCare International, LLC. — Alliance for Medical Education</div>
<div>アメリカ合衆国</div> <div>United States of America</div> <div><div><div><span><span></span></span></div></div><div><div><span><span></span></span></div></div></div> <div><div><ul style="list-style-type: none"><li>パートナーズ・ヘルスケア・インターナショナル Partners HealthCare International, LLC.</li></ul></div></div>
<div>国際交流協定／大学間等協定</div> <div>Overseas Affiliated Universities / Inter- University Agreements</div>

**アメリカ合衆国**  
United States of America

- カリフォルニア大学サンディエゴ校  
University of California, San Diego
- ネバダ大学リノ校  
University of Nevada, Reno
- 南カリフォルニア大学  
University of Southern California

**エクアドル共和国**  
Republic of Ecuador

- エクアドル保健省  
Ministry of Public Health of Ecuador

**ガーナ共和国**  
Republic of Ghana

- ガーナ大学  
University of Ghana

**タイ王国**  
Kingdom of Thailand

- チュラロンコーン大学  
Chulalongkorn University
- マヒドン大学  
Mahidol University

**台湾**  
Taiwan

- 台北医学大学  
Taipei Medical University

<div>国際交流協定／学部間等協定</div> <div>Overseas Affiliated Universities / Inter- Faculty Agreements</div>
--

**大学院医歯学総合研究科（医学系・生体検査科学系）・大学院保健衛生学研究科・医学部**  
Graduate School of Medical and Dental Sciences (Medical Division / Biomedical Laboratory Sciences Division) / Graduate School of Health Care Sciences / Faculty of Medicine

**アメリカ合衆国**  
United States of America

- ワシントン大学看護学部  
School of Nursing, University of Washington

**英国（グレートブリテン及び北アイルランド連合王国）**  
United Kingdom of Great Britain and Northern Ireland

- インペリアル・カレッジ医学部  
Faculty of Medicine, Imperial College of Science, Technology and Medicine
- シェフィールド大学看護助産学科  
School of Nursing and Midwifery, University of Sheffield

**オーストラリア連邦**  
Australia

- オーストラリア国立大学医学部  
Medical School, The Australian National University
- オーストラリア国立大学ジョン・カーティン医学研究院  
John Curtin School of Medical Research, The Australian National University

**チリ共和国**  
Republic of Chile

- クリニカ・ラス・コンデス病院及びチリ国保健省  
Clínica Las Condes and Ministry of Health of Chile

**パラグアイ共和国**  
Republic of Paraguay

- パラグアイ国保健省及びクリニカ・ラス・コンデス  
Ministry of Health of Paraguay and Clínica Las Condes

**フィリピン共和国**  
Republic of the Philippines

- フィリピン大学マニラ校  
University of the Philippines Manila

**ベトナム社会主義共和国**  
Socialist Republic of Viet Nam

- フエ医科薬科大学  
Hue University of Medicine and Pharmacy

**ラオス人民民主共和国**  
Lao People's Democratic Republic

- ラオス保健科学大学  
University of Health Sciences, Lao PDR

**タイ王国**  
Kingdom of Thailand

- 国立がんセンター  
National Cancer Institute
- チェンマイ大学医学部  
Faculty of Medicine, Chiang Mai University
- チュラロンコーン大学医学部  
Faculty of Medicine, Chulalongkorn University
- チュラロンコーン大学保健医療学部  
Faculty of Medicine, Siriraj Hospital, Mahidol University
- マヒドン大学シリラート病院医学部  
Faculty of Medicine, Siriraj Hospital, Mahidol University

**タイ王国**  
Kingdom of Thailand

- 国立がんセンター  
National Cancer Institute
- チェンマイ大学医学部  
Faculty of Medicine, Chiang Mai University
- チュラロンコーン大学医学部  
Faculty of Medicine, Chulalongkorn University
- チュラロンコーン大学保健医療学部  
Faculty of Medicine, Siriraj Hospital, Mahidol University
- マヒドン大学シリラート病院医学部  
Faculty of Medicine, Siriraj Hospital, Mahidol University

**タイ王国**  
Kingdom of Thailand

- 国立がんセンター  
National Cancer Institute
- チェンマイ大学医学部  
Faculty of Medicine, Chiang Mai University
- チュラロンコーン大学医学部  
Faculty of Medicine, Chulalongkorn University
- チュラロンコーン大学保健医療学部  
Faculty of Medicine, Siriraj Hospital, Mahidol University
- マヒドン大学シリラート病院医学部  
Faculty of Medicine, Siriraj Hospital, Mahidol University

**ガーナ共和国**  
Republic of Ghana

- ガーナ大学健康科学部  
野口記念医学研究所  
Noguchi Memorial Institute for Medical Research, College of Health Sciences, University of Ghana

**タイ王国**  
Kingdom of Thailand

- 国立がんセンター  
National Cancer Institute
- チェンマイ大学医学部  
Faculty of Medicine, Chiang Mai University
- チュラロンコーン大学医学部  
Faculty of Medicine, Chulalongkorn University
- チュラロンコーン大学保健医療学部  
Faculty of Medicine, Siriraj Hospital, Mahidol University
- マヒドン大学シリラート病院医学部  
Faculty of Medicine, Siriraj Hospital, Mahidol University

**大韓民国**  
Republic of Korea

- ソウル国立大学医学部  
College of Medicine, Seoul National University

**台湾**  
Taiwan

- 国防医学院医学部  
School of Medicine, National Defense Medical Center
- 国立台湾大学医学部  
College of Medicine, National Taiwan University
- 国立陽明大学看護学部  
School of Nursing, National Yang-Ming University

**大学院医歯学総合研究科（歯学系）・歯学部**  
Graduate School of Medical and Dental Sciences (Dental Division) / Faculty of Dentistry

**アメリカ合衆国**  
United States of America

- カリフォルニア大学サンフランシスコ校歯学部  
School of Dentistry, University of California, San Francisco
- タフツ大学歯学部  
School of Dental Medicine, Tufts University
- ノースキャロライナ大学歯学部  
School of Dentistry, The University of North Carolina at Chapel Hill
- ハーバード大学歯学部  
Harvard School of Dental Medicine
- ペンシルベニア大学歯学部  
School of Dental Medicine, University of Pennsylvania
- ボストン大学歯学部  
Henry M. Goldman School of Dental Medicine, Boston University

**アラブ首長国連邦**  
United Arab Emirates

- ガルバ医科大学歯学部  
College of Dentistry, Gulf Medical University

**インドネシア共和国**  
Republic of Indonesia

- インドネシア大学歯学部  
Faculty of Dentistry, University of Indonesia
- トリサクティ大学歯学部  
Faculty of Dentistry, Trisakti University

**英国（グレートブリテン及び北アイルランド連合王国）**  
United Kingdom of Great Britain and Northern Ireland

- キングス・カレッジ・ロンドン歯学部  
King's College London Dental Institute

**オーストラリア連邦**  
Australia

- シドニー大学歯学部  
Faculty of Dentistry, University of Sydney
- メルボルン大学健康科学部歯学科  
School of Dental Science, Faculty of Medicine, Dentistry and Health Sciences, The University of Melbourne

**カナダ**  
Canada

- マギル大学歯学部  
Faculty of Dentistry, McGill University

**カンボジア王国**  
Kingdom of Cambodia

- カンボジア健康科学大学歯学部  
Faculty of Dentistry, University of Health Sciences, Phnom Penh, Cambodia

**台北医学大学医学部**  
College of Medicine, Taipei Medical University

**チリ共和国**  
Republic of Chile

- チリ大学医学部  
Faculty of Medicine, Universidad de Chile

**フィンランド共和国**  
Republic of Finland

- セイナヨキ応用科学大学  
Seinajoki University of Applied Sciences
- タンペレ大学健康科学部  
School of Health Sciences, University of Tampere

**シンガポール共和国**  
Republic of Singapore

- 国立シンガポール大学歯学部  
Faculty of Dentistry, The National University of Singapore

**スウェーデン王国**  
Kingdom of Sweden

- ヨーテボリ大学サルグレンスカアカデミー歯学部  
The Institute of Odontology, Sahlgrenska Academy, University of Gothenburg

**スリランカ民主社会主義共和国**  
Democratic Socialist Republic of Sri Lanka

- ペラデニヤ大学歯学部  
Faculty of Dental Sciences, University of Peradeniya

**タイ王国**  
Kingdom of Thailand

- シーナカリンウィロート大学歯学部  
Faculty of Dentistry, Srinakharinwirot University
- ソンクラ王子大学歯学部  
Faculty of Dentistry, Prince of Songkla University
- チェンマイ大学歯学部  
Faculty of Dentistry, Chiang Mai University
- チュラロンコーン大学歯学部  
Faculty of Dentistry, Chulalongkorn University
- ナレスワン大学歯学部  
Faculty of Dentistry, Naresuan University
- マヒドン大学歯学部  
Faculty of Dentistry, Mahidol University

**大韓民国**  
Republic of Korea

- 慶北大学歯学部  
School of Dentistry, Kyungpook National University
- ソウル国立大学歯科部  
College of Dentistry, Seoul National University
- 全南大学歯学部  
School of Dentistry, Chonnam National University

**台湾**  
Taiwan

- 国防医学院歯学部  
School of Dentistry, National Defense Medical Center
- 国立台湾大学医学部歯学科  
School of Dentistry, College of Medicine, National Taiwan University
- 台北医学大学口腔医学院  
College of Oral Medicine, Taipei Medical University
- 高雄医学大学口腔医学院  
College of Dental Medicine, Kaohsiung Medical University

**中国医薬大学歯学部・大学院歯学研究科**  
School of Dentistry / Graduate School of Dental Sciences, China Medical University

**チェコ共和国**  
Czech Republic

- マサリク大学医学部口腔科学科  
Faculty of Medicine, Masaryk University

**中華人民共和国**  
People's Republic of China

- 吉林大学口腔医学院  
School of Stomatolgy, Jilin University
- 四川大学華西口腔医学院  
West China School of Stomatology, Sichuan University
- 首都医科大学歯学部  
School of Stomatology, Capital Medical University
- 大連医科大学口腔医学院  
Dental Faculty, Dalian Medical University
- 同済大学口腔医学院  
School of Stomatology, Tongji University

**ベトナム社会主義共和国**  
Socialist Republic of Viet Nam

- ハノイ歯科大学  
University of Odonto-Stomatology, Hanoi
- ホーチミン医科薬科大学歯学部  
Faculty of Odonto-Stomatology, University of Medicine and Pharmacy at Ho Chi Minh City

**マレーシア**  
Malaysia

- マラヤ大学歯学部  
Faculty of Dentistry, University of Malaya

**ミャンマー連邦共和国**  
Republic of the Union of Myanmar

- マンダレー歯科大学  
University of Dental Medicine, Mandalay
- ヤンゴン歯科大学  
University of Dental Medicine, Yangon

**デンマーク王国**  
Kingdom of Denmark

- コペンハーゲン大学健康科学部歯学科  
School of Dentistry, Faculty of Health Sciences, University of Copenhagen

**ラオス人民民主共和国**  
Lao People's Democratic Republic

- ラオス国立大学医科学部歯学科  
Faculty of Medical Sciences, National University of Laos

**難治疾患研究所**  
Medical Research Institute

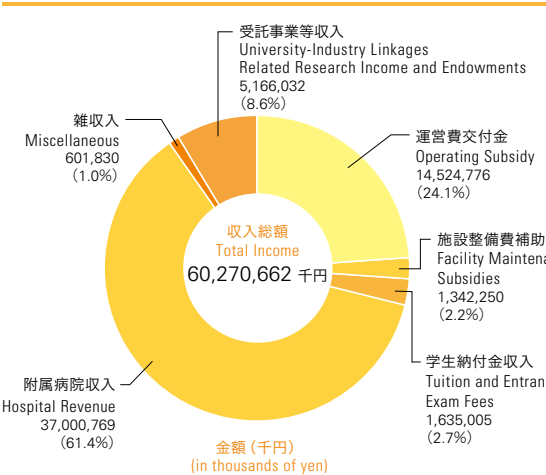
**英国（グレートブリテン及び北アイルランド連合王国）**  
United Kingdom of Great Britain and Northern Ireland

- ダンディー大学  
University of Dundee

**シンガポール共和国**  
Republic of Singapore

- 国立シンガポール大学腫瘍研究所  
Cancer Science Institute of Singapore, The National University of Singapore

**2019年度収入・支出予算**  
Finances (Fiscal Year 2019 Budget)



**タイ王国**  
Kingdom of Thailand

- チュラロンコーン大学歯学部  
Faculty of Dentistry, Chulalongkorn University

**大韓民国**  
Republic of Korea

- ソウル国立大学分子生物学・遺伝学研究所  
Institute of Molecular Biology and Genetics, Seoul National University

**中華人民共和国**  
People's Republic of China

- 上海生命情報技術センター (SCBIT)  
Shanghai Center for Bioinformation Technology (SCBIT)
- 中国医科大学  
China Medical University
- 北京協和医学院  
Peking Union Medical College

**フランス共和国**  
French Republic

- クロード・ベルナール・リヨン第1大学歯学部  
Claude Bernard Lyon 1 University

**ベトナム社会主義共和国**  
Socialist Republic of Viet Nam

- ハノイ歯科大学  
University of Odonto-Stomatology, Hanoi

**マレーシア**  
Malaysia

- マラヤ大学歯学部  
Faculty of Dentistry, University of Malaya

**ミャンマー連邦共和国**  
Republic of the Union of Myanmar

- マンダレー歯科大学  
University of Dental Medicine, Mandalay
- ヤンゴン歯科大学  
University of Dental Medicine, Yangon

**スウェーデン王国**  
Kingdom of Sweden

- リンシェーピング大学医用生体工学科  
Department of Biomedical Engineering, Linköping University

**タイ王国**  
Kingdom of Thailand

- チュラロンコーン大学工学部  
Faculty of Engineering, Chulalongkorn University

**フランス共和国**  
French Republic

- クロード・ベルナール・リヨン第1大学歯学部  
Claude Bernard Lyon 1 University

**中華人民共和国**  
People's Republic of China

- 上海生命情報技術センター (SCBIT)  
Shanghai Center for Bioinformation Technology (SCBIT)
- 中国医科大学  
China Medical University
- 北京協和医学院  
Peking Union Medical College

**フランス共和国**  
French Republic

- クロード・ベルナール・リヨン第1大学歯学部  
Claude Bernard Lyon 1 University

**ベトナム社会主義共和国**  
Socialist Republic of Viet Nam

- ハノイ歯科大学  
University of Odonto-Stomatology, Hanoi

**ポーランド共和国**  
Republic of Poland

- グダニスク医科大学  
Medical University of Gdansk

**ドイツ連邦共和国**  
Federal Republic of Germany

- ドイツ・リウマチ疾患研究センター（ベルリン）  
Deutsches Rheuma-Forschungszentrum Berlin

**タイ王国**  
Kingdom of Thailand

- チュラロンコーン大学歯学部  
Faculty of Dentistry, Chulalongkorn University

**大韓民国**  
Republic of Korea

- ソウル国立大学分子生物学・遺伝学研究所  
Institute of Molecular Biology and Genetics, Seoul National University

**中華人民共和国**  
People's Republic of China

- 上海生命情報技術センター (SCBIT)  
Shanghai Center for Bioinformation Technology (SCBIT)
- 中国医科大学  
China Medical University
- 北京協和医学院  
Peking Union Medical College

**フランス共和国**  
French Republic

- クロード・ベルナール・リヨン第1大学歯学部  
Claude Bernard Lyon 1 University

**ベトナム社会主義共和国**  
Socialist Republic of Viet Nam

- ハノイ歯科大学  
University of Odonto-Stomatology, Hanoi

**マレーシア**  
Malaysia

- マラヤ大学歯学部  
Faculty of Dentistry, University of Malaya

**ミャンマー連邦共和国**  
Republic of the Union of Myanmar

- マンダレー歯科大学  
University of Dental Medicine, Mandalay
- ヤンゴン歯科大学  
University of Dental Medicine, Yangon

**デンマーク王国**  
Kingdom of Denmark

- コペンハーゲン大学健康科学部歯学科  
School of Dentistry, Faculty of Health Sciences, University of Copenhagen

**ラオス人民民主共和国**  
Lao People's Democratic Republic

- ラオス国立大学医科学部歯学科  
Faculty of Medical Sciences, National University of Laos

**タイ王国**  
Kingdom of Thailand

- チュラロンコーン大学歯学部  
Faculty of Dentistry, Chulalongkorn University

**大韓民国**  
Republic of Korea

- ソウル国立大学分子生物学・遺伝学研究所  
Institute of Molecular Biology and Genetics, Seoul National University

**中華人民共和国**  
People's Republic of China

- 上海生命情報技術センター (SCBIT)  
Shanghai Center for Bioinformation Technology (SCBIT)
- 中国医科大学  
China Medical University
- 北京協和医学院  
Peking Union Medical College

**フランス共和国**  
French Republic

- クロード・ベルナール・リヨン第1大学歯学部  
Claude Bernard Lyon 1 University

**ベトナム社会主義共和国**  
Socialist Republic of Viet Nam

- ハノイ歯科大学  
University of Odonto-Stomatology, Hanoi

**マレーシア**  
Malaysia

- マラヤ大学歯学部  
Faculty of Dentistry, University of Malaya

**ミャンマー連邦共和国**  
Republic of the Union of Myanmar

- マンダレー歯科大学  
University of Dental Medicine, Mandalay
- ヤンゴン歯科大学  
University of Dental Medicine, Yangon

**デンマーク王国**  
Kingdom of Denmark

- コペンハーゲン大学健康科学部歯学科  
School of Dentistry, Faculty of Health Sciences, University of Copenhagen

**ラオス人民民主共和国**  
Lao People's Democratic Republic

- ラオス国立大学医科学部歯学科  
Faculty of Medical Sciences, National University of Laos

**タイ王国**  
Kingdom of Thailand

- チュラロンコーン大学歯学部  
Faculty of Dentistry, Chulalongkorn University

**大韓民国**  
Republic of Korea

- ソウル国立大学分子生物学・遺伝学研究所  
Institute of Molecular Biology and Genetics, Seoul National University

**中華人民共和国**  
People's Republic of China

- 上海生命情報技術センター (SCBIT)  
Shanghai Center for Bioinformation Technology (SCBIT)
- 中国医科大学  
China Medical University
- 北京協和医学院  
Peking Union Medical College

**フランス共和国**  
French Republic

- クロード・ベルナール・リヨン第1大学歯学部  
Claude Bernard Lyon 1 University

**ベトナム社会主義共和国**  
Socialist Republic of Viet Nam

- ハノイ歯科大学  
University of Odonto-Stomatology, Hanoi

**マレーシア**  
Malaysia

- マラヤ大学歯学部  
Faculty of Dentistry, University of Malaya

**ミャンマー連邦共和国**  
Republic of the Union of Myanmar

- マンダレー歯科大学  
University of Dental Medicine, Mandalay
- ヤンゴン歯科大学  
University of Dental Medicine, Yangon

**デンマーク王国**  
Kingdom of Denmark

- コペンハーゲン大学健康科学部歯学科  
School of Dentistry, Faculty of Health Sciences, University of Copenhagen

**ラオス人民民主共和国**  
Lao People's Democratic Republic

- ラオス国立大学医科学部歯学科  
Faculty of Medical Sciences, National University of Laos

**タイ王国**  
Kingdom of Thailand

- チュラロンコーン大学歯学部  
Faculty of Dentistry, Chulalongkorn University

**大韓民国**  
Republic of Korea

- ソウル国立大学分子生物学・遺伝学研究所  
Institute of Molecular Biology and Genetics, Seoul National University

**中華人民共和国**  
People's Republic of China

- 上海生命情報技術センター (SCBIT)  
Shanghai Center for Bioinformation Technology (SCBIT)
- 中国医科大学  
China Medical University
- 北京協和医学院  
Peking Union Medical College

**フランス共和国**  
French Republic

- クロード・ベルナール・リヨン第1大学歯学部  
Claude Bernard Lyon 1 University

**ベトナム社会主義共和国**  
Socialist Republic of Viet Nam

- ハノイ歯科大学  
University of Odonto-Stomatology, Hanoi

**マレーシア**  
Malaysia

- マラヤ大学歯学部  
Faculty of Dentistry, University of Malaya

**ミャンマー連邦共和国**  
Republic of the Union of Myanmar

- マンダレー歯科大学  
University of Dental Medicine, Mandalay
- ヤンゴン歯科大学  
University of Dental Medicine, Yangon

**デンマーク王国**  
Kingdom of Denmark

- コペンハーゲン大学健康科学部歯学科  
School of Dentistry, Faculty of Health Sciences, University of Copenhagen

**ラオス人民民主共和国**  
Lao People's Democratic Republic

- ラオス国立大学医科学部歯学科  
Faculty of Medical Sciences, National University of Laos

**タイ王国**  
Kingdom of Thailand

- チュラロンコーン大学歯学部  
Faculty of Dentistry, Chulalongkorn University

**大韓民国**  
Republic of Korea

- ソウル国立大学分子生物学・遺伝学研究所  
Institute of Molecular Biology and Genetics, Seoul National University

**中華人民共和国**  
People's Republic of China

- 上海生命情報技術センター (SCBIT)  
Shanghai Center for Bioinformation Technology (SCBIT)
- 中国医科大学  
China Medical University
- 北京協和医学院  
Peking Union Medical College

**フランス共和国**  
French Republic

- クロード・ベルナール・リヨン第1大学歯学部  
Claude Bernard Lyon 1 University

**ベトナム社会主義共和国**  
Socialist Republic of Viet Nam

- ハノイ歯科大学  
University of Odonto-Stomatology, Hanoi

**マレーシア**  
Malaysia

- マラヤ大学歯学部  
Faculty of Dentistry, University of Malaya

**ミャンマー連邦共和国**  
Republic of the Union of Myanmar

- マンダレー歯科大学  
University of Dental Medicine, Mandalay
- ヤンゴン歯科大学  
University of Dental Medicine, Yangon

**デンマーク王国**  
Kingdom of Denmark

- コペンハーゲン大学健康科学部歯学科  
School of Dentistry, Faculty of Health Sciences, University of Copenhagen

**ラオス人民民主共和国**  
Lao People's Democratic Republic

- ラオス国立大学医科学部歯学科  
Faculty of Medical Sciences, National University of Laos

**タイ王国**  
Kingdom of Thailand

- チュラロンコーン大学歯学部  
Faculty of Dentistry, Chulalongkorn University

**大韓民国**  
Republic of Korea

- ソウル国立大学分子生物学・遺伝学研究所  
Institute of Molecular Biology and Genetics, Seoul National University

**中華人民共和国**  
People's Republic of China

- 上海生命情報技術センター (SCBIT)  
Shanghai Center for Bioinformation Technology (SCBIT)
- 中国医科大学  
China Medical University
- 北京協和医学院  
Peking Union Medical College

**フランス共和国**  
French Republic

- クロード・ベルナール・リヨン第1大学歯学部  
Claude Bernard Lyon 1 University

**ベトナム社会主義共和国**  
Socialist Republic of Viet Nam

- ハノイ歯科大学  
University of Odonto-Stomatology, Hanoi

**マレーシア**  
Malaysia

- マラヤ大学歯学部  
Faculty of Dentistry, University of Malaya

**ミャンマー連邦共和国**  
Republic of the Union of Myanmar

- マンダレー歯科大学  
University of Dental Medicine, Mandalay
- ヤンゴン歯科大学  
University of Dental Medicine, Yangon

**デンマーク王国**  
Kingdom of Denmark

- コペンハーゲン大学健康科学部歯学科  
School of Dentistry, Faculty of Health Sciences, University of Copenhagen

**ラオス人民民主共和国**  
Lao People's Democratic Republic

- ラオス国立大学医科学部歯学科  
Faculty of Medical Sciences, National University of Laos

**タイ王国**  
Kingdom of Thailand

- チュラロンコーン大学歯学部  
Faculty of Dentistry, Chulalongkorn University

**大韓民国**  
Republic of Korea

- ソウル国立大学分子生物学・遺伝学研究所  
Institute of Molecular Biology and Genetics, Seoul National University

**中華人民共和国**  
People's Republic of China

- 上海生命情報技術センター (SCBIT)  
Shanghai Center for Bioinformation Technology (SCBIT)
- 中国医科大学  
China Medical University
- 北京協和医学院  
Peking Union Medical College

**フランス共和国**  
French Republic

- クロード・ベルナール・リヨン第1大学歯学部  
Claude Bernard Lyon 1 University

**ベトナム社会主義共和国**  
Socialist Republic of Viet Nam

- ハノイ歯科大学  
University of Odonto-Stomatology, Hanoi

**マレーシア**  
Malaysia

- マラヤ大学歯学部  
Faculty of Dentistry, University of Malaya

**ミャンマー連邦共和国**  
Republic of the Union of Myanmar

- マンダレー歯科大学  
University of Dental Medicine, Mandalay
- ヤンゴン歯科大学  
University of Dental Medicine, Yangon

**デンマーク王国**  
Kingdom of Denmark

- コペンハーゲン大学健康科学部歯学科  
School of Dentistry, Faculty of Health Sciences, University of Copenhagen

**ラオス人民民主共和国**  
Lao People's Democratic Republic

- ラオス国立大学医科学部歯学科  
Faculty of Medical Sciences, National University of Laos

**タイ王国**  
Kingdom of Thailand

- チュラロンコーン大学歯学部  
Faculty of Dentistry, Chulalongkorn University





図書館本館 (M&Dタワー3F)  
Main Library (M&D Tower, 3F)

# キャンパス概要

## Campus and Access

土地・建物及び所在地／関係施設位置図..... 61

キャンパスマップとアクセス ..... 62

Location of University Campuses and Buildings ..... 61

Campus Map and Access ..... 62

# キャンパス概要

## Campus and Access

### 土地・建物及び所在地／関係施設位置図

#### Location of University Campuses and Buildings / Access

2019年5月1日現在  
(as of May 1, 2019)

<b>湯島地区</b> Yushima Campus	土地：45,090m <sup>2</sup> Grounds (sq. Meter)	建物：249,633m <sup>2</sup> Buildings (sq. Meter)
・事務局	Administration Bureau	
・大学院医歯学総合研究科	Graduate School of Medical and Dental Sciences	
・大学院保健衛生学研究科	Graduate School of Health Care Sciences	
・医学部	Faculty of Medicine	
・歯学部	Faculty of Dentistry	
・難治疾患研究所	Medical Research Institute	
・医学部附属病院	Medical Hospital	
・歯学部附属病院	Dental Hospital	
・スポーツサイエンス機構	Sports Science Organization	
・統合大学改革推進機構	Institute of University Innovation Advancement	
・統合教育機構	Institute of Education	
・統合研究機構	Institute of Research	
・統合診療機構	Institute of Integrated Hospital Administration	
・統合国際機構	Institute of Global Affairs	
・統合情報機構	Institute of Information Technology	
・リサーチ・ユニバーシティ推進機構	Research University Promotion Organization	
・学生支援・保健管理機構	Student Support and Health Administration Organization	
・高等研究院	TMDU Advanced Research Institute (TMDU-ARIS)	
・オープンイノベーション機構	Institute of Open Innovation	
・職員健康管理室	Employee Healthcare Office	
・環境安全管理室	Environmental Safety Office	
・広報部	Public Relations Division	
・苦情相談部	University Ombudsman Office	
〒113-8510	東京都文京区湯島1-5-45 1-5-45, Yushima, Bunkyo-ku, Tokyo	03-3813-6111

<b>駿河台地区</b> Surugadai Campus	土地：5,597m <sup>2</sup> Grounds (sq. Meter)	建物：19,912m <sup>2</sup> Buildings (sq. Meter)
・生体材料工学研究所	Institute of Biomaterials and Bioengineering	
〒101-0062	東京都千代田区神田駿河台 2-3-10 2-3-10, Kanda Surugadai, Chiyoda-ku, Tokyo	03-5280-8000
<b>国府台地区</b> Kounodai Campus	土地：61,049m <sup>2</sup> Grounds (sq. Meter)	建物：13,915m <sup>2</sup> Buildings (sq. Meter)
・教養部	College of Liberal Arts and Sciences	
・統合情報機構 図書館部門 国府台分館	Institute of Information Technology Kounodai Branch Library	
・保健管理センター分室	Health Administration Center, Kounodai Branch	
〒272-0827	千葉県市川市国府台2-8-30 2-8-30, Kounodai, Ichikawa-city, Chiba Prefecture	047-300-7103
・国際交流会館	International House	
・国際学生宿舎	International Student House	
〒272-0827	千葉県市川市国府台2-8-1 2-8-1, Kounodai, Ichikawa-city, Chiba Prefecture	047-371-7936

		土地 Grounds	建物 Buildings
戸田地区 Toda Boat-House	埼玉県戸田市戸田公園1-60 1-60, Todakoen, Toda-city, Saitama Prefecture	696m <sup>2</sup>	479m <sup>2</sup>
館山地区 Tateyama Oga-Resort House	千葉県館山市大賀 Oga, Tateyama-city, Chiba Prefecture	4,357m <sup>2</sup>	834m <sup>2</sup>
塔の山住宅 Tonoyama Residence Housing	東京都中野区中央1-50-3 1-50-3, Chuo, Nakano-ku, Tokyo	1,974m <sup>2</sup>	1,945m <sup>2</sup>
越中島住宅 Etchujima Residence Housing	東京都江東区越中島1-3 1-3, Etchujima, Koto-ku, Tokyo	17,967m <sup>2</sup>	25,480m <sup>2</sup>
納骨堂 The Ossuary (Nokotsu-do)	埼玉県入間郡毛呂山町南台 3-1-4 3-1-4, Minamidai, Moroyamamachi, Irumagun, Saitama Prefecture	(178m <sup>2</sup> )	—

計	土地：136,730m <sup>2</sup> (178m <sup>2</sup> ) Grounds (sq. Meter)	建物：312,198m <sup>2</sup> Buildings (sq. Meter)
---	--	---

※土地・建物の（ ）内数字は、借用又は一時使用面積を外数で示す  
\*The numbers in parentheses ( ) show temporary or long-term rental grounds and buildings.

