

TOKYO MEDICAL AND DENTAL UNIVERSITY

Cultivating Professionals with Knowledge and Humanity, thereby Contributing to People's Well-being

国立大学法人

東京医科歯科大学

知と癒しの匠を創造し、人々の幸福に貢献する

OUTLINE 2017

概要



国立大学法人  
東京医科歯科大学

国立大学法人 東京医科歯科大学広報部  
113-8510 東京都文京区湯島1-5-45  
電話:03-3813-6111(代表)

Tokyo Medical and Dental University (TMDU)  
Public Relations Division  
1-5-45, Yushima, Bunkyo-ku, Tokyo 113-8510, Japan  
TEL:+81-3-3813-6111  
<http://www.tmd.ac.jp/>



## 東京医科歯科大学基本理念

### 知と癒しの匠を創造し、人々の幸福に貢献する

学問と教育の聖地、湯島・昌平坂<sup>しょうへいざか</sup>に建つ本学は、医療系総合大学として「知と癒しの匠」を創造し、東京のこの地から世界へと翼を広げ、人々の健康と社会の福祉に貢献します。

#### • 教育について

幅広い教養と豊かな人間性、高い倫理観、自ら考え解決する創造性と開拓力、国際性と指導力を備えた人材を育成します。

#### • 研究について

さまざまな学問領域の英知を結集して、時代に先駆ける研究<sup>さきが</sup>を推し進め、その成果を広く社会に還元します。

#### • 医療について

心と身体<sup>からだ</sup>を癒す質の高い医療を、地域に提供するとともに、国内さらに世界へと広めていきます。

この理念に基づき、本学の全構成員がそれぞれの役割を自覚し、自らの使命を果たします。

## 教育理念

幅広い教養と豊かな感性を備えた人間性の涵養  
自己問題提起、自己問題解決型の創造的人間の養成  
国際性豊かな医療人の養成

### 東京医科歯科大学 シンボルマーク

この図は本学のシンボルマークであり、これには次のような意味が含まれております。

1. 東京医科歯科大学の発展の歴史と、その将来へのあるべき姿を、本学の所在地、湯島にちなんで、湯島天神—学問の神—の象徴である梅の花になぞらえて図案化したものです。
2. 花の芯に当たる中央の輪は、旧東京高等歯科医学学校の校章であり、これを基盤として現在の本学があることを示しております。
3. 5枚の花弁は、医学部、歯学部、教養部、生体材料工学研究所、難治疾患研究所の5部局を表し、それらが、がっちりスクラムを組んで花を咲かせているという本学の姿を表現しています。
4. 5枚の花弁は、将来に向かって無限に躍進するという意図を表すために花弁の外側を肉厚にし、これによって躍動的な感覚を盛り込んでおります。



### 東京医科歯科大学ロゴマーク

# TMDU

本学の欧文表記TOKYO MEDICAL AND DENTAL UNIVERSITYの頭文字をとったTMDUを図案化し、これを本学のロゴマークとします。  
これには次のような意味が含まれております。

1. 「M」と「D」をつなげることで、医学と歯学の融合を表現しています。
2. 太いラインは“自信”や“強さ”を表し、本学の伝統を表現しています。



国立大学法人  
東京医科歯科大学

## Tokyo Medical and Dental University's Vision

### Cultivating Professionals with Knowledge and Humanity, thereby Contributing to People's Well-being

Tokyo Medical and Dental University (TMDU) is located in the Yushima / Shoheizaka area, which is considered the sacred birthplace of scholarship and learning in Japan. As a comprehensive medical university, TMDU cultivates “professionals with knowledge and humanity” who embark on a lifetime of service, advancing the health and social welfare of people in the local community and spreading their wings to do the same in other communities across the globe.

#### Education

We foster independent, creative, pioneering, and internationally-minded leaders who have a broad range of knowledge, deep humanity, and a strong sense of ethics.

#### Research

We seek to gather wisdom from every field of learning in order to advance interdisciplinary and cutting-edge research that will ultimately contribute to the greater public good.

#### Medical Care

We provide high-quality medical and dental care that nurtures the heart, mind, and body, not only for the local community, but also for the world.

Guided by these basic principles, all TMDU students, faculty, staff, and alumni endeavor to serve the diverse communities in which they work and study.

## TMDU's Educational Philosophies

To provide students with a broad education and a rich sensibility  
To educate creative people capable of diagnosing and solving problems independently  
To train medical professionals with a rich international quality

The symbol of  
Tokyo Ikashika Daigaku  
(Tokyo Medical and Dental University)  
has the following meaning:



1. This symbol is designed to show the history of development of Tokyo Medical and Dental University. This shape represents the plum blossom; it is the symbol of Yushima Tenjin (Yushima Shrine) which exists in the same location as the University. Tenjin is the God of knowledge.
2. The center circle of this symbol, the core of the flower, was the emblem of the former Tokyo Koto Shikaigakko (Tokyo National School of Dentistry) and the five petals around the core show the present university which has developed from that school.
3. The five petals express the Faculty of Medicine, Faculty of Dentistry, College of Liberal Arts and Sciences, Institute of Biomaterials and Bioengineering, and Medical Research Institute, and these five petals, which join together to make the flower bloom, represent the activity of the university.
4. The bold outline of these petals suggests further development and progress in the future.

# TMDU

Our university logo mark was designed based on the initial letters of Tokyo Medical and Dental University. It has following meanings:

1. By connecting the letters M and D, the logo mark implies fusion of Medicine and Dentistry.
2. Bold lines express confidence and strength which are the heritage of our university.



国立大学法人  
東京医科歯科大学





## 第2期目を迎えて 世界ランキング トップレベルを目指す

### Aiming for a World-Class Ranking in My Second Term as President

学長

吉澤 靖之

President  
Yasuyuki Yoshizawa

今年は、学長に就任して第2期目の初年度となります。第1期目に成し遂げたことを強化・促進し、第3期中期目標達成に向け再編した新体制で世界ランキング・トップレベルを目指して取り組みます。

具体的には4つの戦略を立ち上げました。1つ目の戦略は、新たな概念の先制医療である統合先制医歯保健学の研究を推進していくとともに、国内外で活躍できるグローバル人材を育成するために大学院を改組し、バイオインフォマティクスなど各種の医療系情報を統合的に取り扱う研究分野を設置します。この研究分野では、医歯保健学におけるIoT、AI、ロボティクスなども取り扱える人材の育成と研究を推進する計画です。

2つ目の戦略は、これまで継続的に取り組んできた医学・歯学・教養教育改革や海外拠点活動の実績をさらに発展させ、TMDU型教育として発信、浸透させていくことです。そのため、統合先制医歯保健学の世界的教育・研究拠点を形成する新研究分野を設置するなどして大学院を改組するとともに、海外3拠点をベースに国際貢献の充実を図ります。既に開講したチリ大学及びチュラロンコーン大学に引き続き、ガーナ大学やマヒドン大学とのジョイント・ディグリー・プログラム開設に向けて具体的な検討を進める計画です。

3つ目の戦略は、本学の強みである先端的な医学・

This year will be the first academic year of my second term as president of TMDU. I am eager to strengthen and promote the accomplishments of the first term and, through a newly reorganized system intended to achieve our medium-term targets for the third term, aim to achieve a world-class ranking for TMDU. Specifically, I have launched four strategic initiatives. The first involves reorganizing the graduate schools to promote research in integrated preemptive medical and dental health care science based on new concepts and the training of internationally minded medical professionals capable of making a mark both in Japan and overseas. We will establish new research fields such as bioinformatics to enable integrated handling of various types of medical information. In these research fields we plan to promote personnel training and research on the use of technological advances such as IoT, AI and robotics in medical and dental science.

The second strategic initiative will aim to further extend the track record of the innovations we have been pursuing in medicine, dentistry and the liberal arts, as well as our work overseas, in order to publicize and inculcate the TMDU approach to education. To this aim we will reorganize the graduate schools, establishing new research fields to form world-class teaching and research facilities engaged in integrated preemptive medical and dental health care science, and we will enhance our international contribution through three bases overseas. In addition to the courses already offered at Universidad de Chile and Chulalongkorn University, we plan to move forward our detailed study aimed at the creation of a joint

歯学・工学の有機的な連携を一層強化することです。そのため統合研究機構を設置しました。この機構は、本学の研究領域の壁を打破し、強みのある分野を戦略的に支援することで、画期的なイノベーションを創出することを目的とします。

4つ目の戦略は、今年度設置した統合情報機構の積極的な活用です。海外を含めた学内外のデータを一括して集積・分析して管理運用し、大学IRを推進します。これらの大学IRを活用した教員評価・給与体系などの改革を進めることで国際通用性を高め、外国人教員等の雇用環境整備や、教育・研究の国際化を促進したいと考えています。加えて、医学部附属病院と歯学部附属病院との連携をさらに強化し、病院運営の高度化及び効率化を図るため、統合診療機構を設置しました。病院の経営強化だけではなく大学全体の視点から病院を運営して医療と臨床医歯学教育の質向上と大学の財政基盤強化を図りたいと考えています。

以上により、学長、役員会の下での統合戦略会議をベースにして新たなガバナンス体制を構築します。将来の本学運営に資する戦略を企画し実施していくとともに、新しく人事委員会を設置し、全学的視点から教員選考を行う計画です。

一方、入試改革では東京外国語大学との文理融合問題の共同作成、面接官の相互派遣等の実施を進めたいと考えています。これら大学の長期展望を構想するため、学長シンクタンクでは歯医学の教育・研究・臨床、国際の面から検討を開始しており、学長戦略企画課をはじめとする事務系のシンクタンクではハード面からの検討を開始しています。東京医科歯科大学のためにも皆様のご協力をどうぞ、よろしくお願いいたします。



degree program with the University of Ghana and Mahidol University.

The third strategic initiative involves further reinforcing the organic links among preemptive medicine, dentistry and engineering, which are already strengths of TMDU. We have established the Institute of Research to accomplish this. It aims to generate ground-breaking innovation by eliminating barriers between different areas of research at TMDU and providing strategic support for fields where our strengths lie.

The fourth strategic initiative is the active utilization of the Institute of Information Technology, which was established this academic year. It is tasked with accumulating and analyzing data gathered together from inside and outside TMDU, including from overseas, as well as managing and putting to practical use the results in order to promote TMDU's investor relations (IR) activities. I hope to move forward with reforms, such as utilizing TMDU IR data in faculty evaluation and remuneration in order to create a personnel and remuneration system in line with international norms, creating an environment conducive to the employment of foreign nationals as faculty and further internationalizing teaching and research at TMDU. In addition, we have established the Institute of Integrated Hospital Administration to further increase collaboration between the Medical Hospital and Dental Hospital, and to raise the level and efficiency of hospital administration. My hope is that we can not only strengthen hospital management, but also ensure that the operation of the hospitals reflects the viewpoint of TMDU as a whole, improve the quality of education in medical and dental treatment and clinical studies, and strengthen TMDU's financial base.

Through these initiatives we will construct a new governing system based on a Strategic Planning Council operating under the President and Board of Executive Directors. It will plan strategies for the administration of TMDU going forward. Plans also call for the establishment of a new personnel committee that will select new faculty members based on the viewpoint of TMDU as a whole.

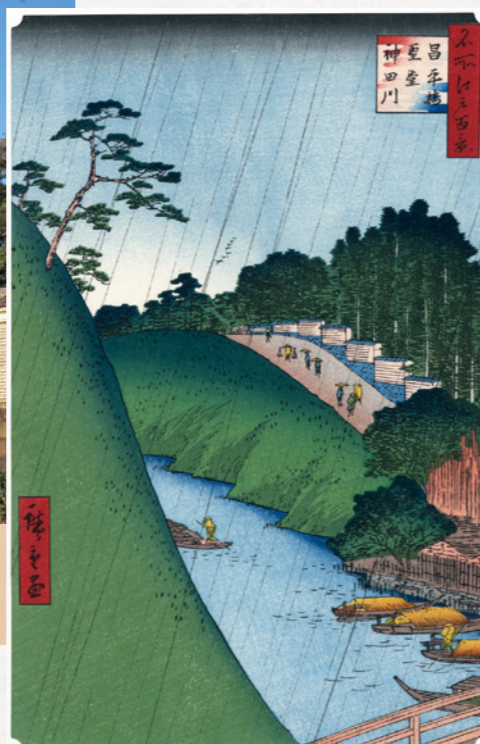
We are also considering reforms to our entrance examination system, including collaborating with Tokyo University of Foreign Studies on the development of examination questions integrating the humanities and sciences, and reciprocal dispatch of interviewers between our two universities. To formulate a long-term vision for TMDU, the President's think tank has started looking into the teaching, research, clinical and international aspects of medicine and dentistry, and administrative think tanks such as the President's Strategic Planning Section have also begun their investigations. On behalf of TMDU, I look forward to your understanding and support for our efforts.



# 【学問と教育の聖地 湯島に建つ東京医科歯科大学】 TMDU—Standing at the Sacred Birthplace of Scholarship in Japan



昌平坂(手前)より、学問所のあった湯島聖地の堀越しに東京医科歯科大学湯島キャンパス(奥)を望む  
TMDU (behind) is located in Yushima area, where the birthplace of scholarship, Shoheizaka School (whose fence in front) was there.



歌川広重「名所江戸百景」より「昌平橋聖堂神田川」  
"Shoheibashi, Yushima Seido and Kanda River"  
(Woodblock print of Hiroshige showing the view nearly equivalent to the photo above left)



東京医科歯科大学湯島キャンパス(右)、神田川(中)、御茶ノ水駅(左):  
下の木版画と同じ構図  
The present landscape of TMDU Main Campus in Yushima area (right), Kanda-gawa River (center), and Ochanomizu Station (left), a hub of regional transportation systems (the same composition as the below woodblock)



昇亭北寿(葛飾北斎の高弟)による万世橋付近からお茶の水方面を眺望した風景の木版画。  
View of the Eastern Capital Edo – Ochanomizu (woodblock by Shotei Hokuju)

## 医学・歯学の緊密な連携の歴史と実績を礎に人間性豊かで、 優秀なグローバルな医療人を育成し人々の健康と社会の福祉に貢献します。

東京医科歯科大学は、1928年10月12日に官立歯科医学教育機関として設置され、学問と教育の聖地である湯島・昌平坂において、医学と歯学の融合を通じて、先進的な医療の実践に従事する日本で唯一の医療系総合大学院大学として「知と癒しの匠」を創造し、人々の健康と社会の福祉に貢献しております。「知」とは、知識、技術、自己アイデンティティであり、「癒し」とは、教養、感性、多様性を受け入れるコミュニケーション能力です。これらが融合するところに「匠」への道が拓かれるものと確信しています。

本学は、医学部医学科、医学部保健衛生学科、歯学部歯学科、歯学部口腔保健学科と教養部、そして、大学院医歯学総合研究科と大学院保健衛生学研究科、さらに、生体材料工学研究所と難治疾患研究所を擁しており、癒しの心と科学的視点を持った医師、歯科医師、看護師、臨床検査技師、歯科衛生士、歯科技工士の育成は勿論のこと、医療・生命科学領域の研究・学問体系の構築を図りながら、卓越した研究者・医療人の養成に努め、広く人々や社会に貢献することを目指しています。

医療技術が日進月歩で進化を遂げる中、東京医科歯科大学では、国立大学の中で最古の歴史を持つ歯学部、国立大学では初めての保健衛生学科の設立など、常に医歯学教育・研究のパイオニアとして歩んでまいりました。その経験をもとに、医学・歯学の領域において、世界を舞台に活躍できる人材、さらには幅広い教養と豊かな人間性、高い倫理観、自ら考え解決する創造性と開拓力、国際性と指導力を備えた人材を育成するため、優秀な教員と最高の設備、そして世界水準の特色あるカリキュラムを築き上げております。

## With a history and track record of close coordination between the medical and dental fields as the cornerstone, TMDU contributes to human health and the well-being of society by fostering outstanding healthcare professionals with a humane and global outlook.

Tokyo Medical and Dental University was established as a national medical and dental educational institution on October 12, 1928, and currently located in the Yushima/Shoheizaka area of Tokyo, which is considered sacred ground for scholarship and learning in Japan. Since then, as Japan's only comprehensive medical university and graduate school, TMDU has provided advanced medical treatment through a fusion of the medical and dental fields and worked to cultivate "professionals with knowledge and humanity," thereby contributing to human health and the well-being of society. The "knowledge" referenced here includes learning, technology, and self-identity, while "humanity" means culture, sensitivity, and communication ability that accepts diversity. We believe that the fusion of these elements paves the way to becoming a true "professional."

TMDU comprises the Faculty of Medicine, consisting of the School of Medicine and School of Health Care Sciences; the Faculty of Dentistry, consisting of the School of Dentistry and School of Oral Health Care Sciences; the College of Liberal Arts and Sciences; the Graduate School of Medical and Dental Sciences; the Graduate School of Health Care Sciences; the Institute of Biomaterials and Bioengineering; and the Medical Research Institute. TMDU aims to make wide-ranging contributions to society by training physicians, dentists, nurses, clinical laboratory technicians, dental hygienists, and dental technicians, who combine a desire to heal and a scientific outlook; working to nurture outstanding researchers and medical practitioners; and building research and academic systems in the medical and life science fields.

Medical technology is advancing rapidly, and TMDU, home to the oldest faculty of dentistry and the first school of health care sciences at a Japanese national university, has always been a pioneer in medical and dental education and research. Building on this experience, TMDU has assembled an outstanding faculty, unmatched facilities, and an excellent curriculum in the medical and dental fields, in order to train graduates who can flourish on the world stage through the combination of a broad education, a rich sensibility, high ethical standards, creativity and boldness to make their own decisions, an international outlook, and leadership ability.



## 【教育について】 Education at TMDU



**幅広い教養と豊かな人間性、高い倫理観、自ら考え解決する創造性と  
開拓力、国際性と指導力を備えた人材を育成します。**

東京医科歯科大学は、医療系総合大学院大学として、「幅広い教養と豊かな感性を備えた人間性の涵養を目指す」、「自己問題提起、自己問題解決型の創造力豊かな人材を養成する」、「国際感覚と国際競争力に優れた人材を養成する」の3つの教育理念を掲げ、社会の要請に応え得る医師、歯科医師、コメディカルスタッフを養成するとともに、世界の第一線で活躍し得る研究者、指導者の育成を目指し、成果を挙げてまいりました。

医療人を志して入学した若者にまず必要な教育で、それは医療の知識や技術を教えることだけではありません。医療人に求められる倫理観とひとを思いやるこころを育むことで、それこそが「幅広い教養と豊かな感性を備えた人間性の涵養」なのです。

受け身で知識や技術を学ぶだけでは、与えられた問題を解決する人にしかたないでしょう。ひとが病む背景には、社会的・個人的にさまざまな状況があります。医療人が向きあうのは、そういうひとりひとりなのです。自らが問題を発見し提起し、解決できる創造性がなければ、ひとを癒すことはできません。「自己問題提起、自己問題解決型の創造的人間の養成」のために、本学では、高度な医療の知識や卓越した技術を持った、創造的人間を養成するためのカリキュラムを充実させています。

高度な知識や技術だけでなく、母国の精神文化への深い理解と、異文化への優しいまなざしを持つ、人間性豊かな医療人でなければ、お互いにわかりあうことはできません。異文化コミュニケーションができる、さらには、海外で医療人を育てられる、それが、私たちが育てたい「国際性豊かな医療人」です。「国際性豊かな医療人の養成」に基づいて、海外の大学での臨床実習や留学先との単位互換制度などを積極的に導入しています。

このような3つの教育理念に基づいて医療教育の礎を築いた結果として、2017年に発表された「QS分野別世界大学ランキング」で本学は日本において医学分野で第4位、歯学分野で第1位、また2016年の「THE世界大学ランキング」で分野を問わず本学は日本の第9位に選出されています。本学の取り組みや成果は世界的にも評価され、2017年の「THE World's Best Small Universities」では日本第1位、世界第17位、さらに2016年の「THE Top 100 Universities with the best student-to-staff ratio (世界最高の学生/教員比率大学ランキング)」において、日本第2位、世界第7位の大学に選出されています。

TMDU trains graduates who combine a broad education, a rich sensibility, high ethical standards, creativity and boldness to make their own decisions, an international outlook, and leadership ability.

As a comprehensive medical university and graduate school, Tokyo Medical and Dental University follows an educational philosophy with three aims: "to provide students with a broad education and a rich sensibility," "to educate creative people capable of diagnosing and solving problems independently," and "to train medical professionals with a rich international quality." We endeavor to train physicians, dentists, and medical personnel to meet the needs of society, as well as researchers and leaders who can take an active role at the forefront internationally.

The necessary education for young persons entering the university aspiring to become medical professionals is not limited to medical knowledge and technique. Only when these are paired with education that fosters the ethical principles and consideration for other human beings required of a medical professional is it possible "to provide students with a broad education and a rich sensibility."

Students who simply acquire knowledge and technique through passive study only become capable of solving problems that are presented to them. Each patient's illness has as its background many social and individual factors. This is why a medical professional must treat each patient as a unique individual. It is not possible to treat patients effectively without the creativity to identify and solve problems on one's own. In order "to educate creative people capable of diagnosing and solving problems independently," TMDU has put in place a curriculum designed to train creative persons who possess both sophisticated medical knowledge and excellent technical skills.

In order to fully achieve a mutual understanding with patients a medical professional needs, in addition to sophisticated knowledge and technique, a deep understanding of the spiritual culture of his or her own country and a sympathetic view toward foreign cultures. TMDU aims to train "medical professionals with a rich international quality," who are capable of communicating across cultures and training medical professionals overseas. Based on this commitment to the training of "medical professionals with a rich international quality," TMDU is actively pursuing measures such as clinical training at overseas universities and the establishment of a system for transferring academic credits earned by students at universities abroad.

Building on the foundations provided by the three aims of its educational philosophy, TMDU has achieved impressive results. In "QS World University Rankings by Subject," released in 2017, TMDU is ranked 4th for medicine and 1st for dentistry in Japan. In the *Times Higher Education (THE)* "World University Rankings" for 2016, TMDU is ranked 9th in Japan in the general category (no subject specified). The efforts and achievements of TMDU have achieved international recognition. In the 2017 edition of *THE*'s "World's Best Small Universities," TMDU is ranked 1st in Japan and 17th in the world. Furthermore, in *THE*'s "Top 100 Universities with the Best Student-to-Staff Ratios" for 2016, TMDU is ranked 2nd in Japan and 7th in the world.



## 【研究について】 Research at TMDU



さまざまな学問領域の英知を結集して、時代に先駆ける研究を推し進め、その成果を広く社会に還元します。

東京医科歯科大学は、日本で唯一の医療系総合大学として、その使命と最終目標を、優れた研究成果を上げることにとどまらず、その成果を医療や国民の健康に還元することだと考えております。本学の先端的で独創的な研究と画期的な医療技術を社会につなげるためには、生命現象の基礎を解明する研究だけでなく、基礎研究の先にある社会貢献、つまり基礎研究の成果をいかに臨床に応用し、医療を向上させ、人々の健康と社会の福祉に貢献するかに研究の着眼点を置くことが重要なポイントになります。すなわち、本学のミッションである「知と癒しの匠を創造する」を、研究面に特化して考えると以下の5Cに集約されます。

人類の健康と福祉に貢献 (contribute) するため切磋琢磨 (compete) し、国際的に最先端の基礎研究・臨床研究を展開するための研究拠点 (center) を形成し、生命科学や疾患に関する新しい知の創造を行っています。さらに、患者さんのQOL向上のため、得られた知を、産学連携 (collaborate) 活動を通して、新しい医療技術や治療法の開発など実用化を推進しております。これらの活動を通して、若手研究者、女性研究者の育成 (cultivate) を行うことも重点課題として取り組んでおります。

本学のミッションを迅速に達成するためには、研究機能の集約化と研究基盤の整備が必要です。ここでいう研究基盤の整備とは、単なる研究施設の拡充、関連大型機器の整備、研究支援者の確保だけを指すのではなく、倫理性が高く、透明性の高い研究をするためのルール作り、コンプライアンス体制の整備などにより、研究者が安心感をもって研究を行える環境の整備も指しています。

本学では、研究機能の集約化と研究基盤を整備する仕組みとして統合研究機構を設置しており、日本国内、および世界の医歯学研究、生命科学を曳航するフラッグシップとして、存在意義の大きな医療系総合大学を目指し、さらなる研究環境の整備と研究サポート体制の拡充を推進します。

TMDU brings together the wisdom of diverse academic disciplines, carries out pioneering research, and passes on the results to the wider society.

At Tokyo Medical and Dental University (TMDU), our mission and goal as the only one comprehensive medical university in Japan goes beyond the production of impressive research results; we also committed to passing on those results in a way that benefits medical care and the health in the community. In order to link our advanced and creative research and ground-breaking medical treatment technology to the society, special attention is paid not only to basic scientific research but also to the societal benefits that will follow. In other words, TMDU considers the key points to be how the results of basic research can be applied to clinical practice, how they can improve medical care, how they can contribute to the health and the well-being in the society. Our mission 'cultivating professionals with knowledge and humanity', in the context of research, can be summarized in five points, as follows:

\*To contribute to human health and well-being, we compete with our peers, forming research centers to carry out basic and clinical research at the cutting-edge internationally and generate new knowledge related to the life sciences and disease.

\*To enhance the QOL of patients, we collaborate with other academic institutions and with industry, sharing the knowledge we have gained and putting it into practical use through the development of new medical technologies and therapeutics. We also consider it an important task to cultivate young researchers and female researchers, through these activities.

\*To carry out this mission in a timely manner, a well-equipped research environment is essential. This is not simply a matter of expanding research facilities, installing impressive new equipment, and securing supporters for the research.

\*It is also needed to establish rules that ensure that research conforms to high standards of ethics and transparency, and to put in place a compliance regime, in order to create an environment where researchers can work with confidence and peace of mind.

\*By putting in place such a research environment and serving as a flagship leading the way in medical research both in Japan and internationally, TMDU aspires to be a leading comprehensive medical university. With this aim in mind we have established the "Institute of Research" and will continue to improve our research facilities to build up a robust research support system.



## 【医療について】 Clinical Activity at TMDU



医学・歯学の研究成果を結実させ、高度な知識と卓越した技術に基づき確立した「トータルケア」を「医科歯科大モデル」として世界に発信します。

超高齢社会を迎えた今、医療に求められることは、国民一人ひとりに「最後まで充実した人生だった」と満足してもらえるよう、人々の健康と福祉に貢献することです。これには、症状や疾患名のみにとらわれず、患者さんの社会的、経済的、そして心理的な側面など、さまざまな視点を考慮しながら、個々人に最適な医療を提供するための「全人的医療」が求められます。

東京医科歯科大学では、「知と癒しの匠を創造し、東京のこの地から世界へと翼を広げ、人々の健康と社会の福祉に貢献する」という基本理念のもとに、高度な医療の知識と卓越した技術を身につけた上で、人々の痛みや悲しみを受けとめ、思いやれる心と倫理観を持つ全人的医療を実践しています。

東京医科歯科大学は、医療系総合大学院大学として、「幅広い教養と豊かな感性を備えた人間性の涵養を目指す」、「自己問題提起、自己問題解決型の創造力豊かな人材を養成する」、「国際感覚と国際競争力に優れた人材を養成する」の3つの教育理念を掲げ、社会の要請に応え得る医師、歯科医師、コメディカルスタッフを養成し、世界の第一線で活躍するための知識と技術、教養と感性を兼ね備え、国際感覚と国際競争力に優れた研究者、医療者、指導者を多数輩出しており、日本のみならず、世界から高い評価をいただいております。その例として、医学部・歯学部との2つの附属病院は、研修希望者数が全国の臨床研修病院の中で何度も第1位に選出されています。さらには、初診患者数も国立大学病院の中で全国第1位です。このように、患者さん、次世代を担う研修医・研修歯科医、そして第一線で活躍する全国の医師・歯科医師からも、本学の医療に対して、高い評価と信頼を集めております。この2つの附属病院の連携を深めるために「統合診療機構」を平成29年度から設置し、医科と歯科が一体となった診療モデルを世界に発信することを目指します。

また本学の特徴である、医学部と歯学部からなる国立大学で唯一の医療系総合大学の特色を生かし、医歯学融合による超高齢社会に求められる医療技術の開発や研究、および次世代型の地域医療と救急医療を担う人材の育成にも尽力しています。

さらにトップクラスの海外大学医学部・歯学部での研究・臨床実習や、海外拠点（チリ、ガーナ、タイなど）との交流実績を活用し、国際水準を超える医学・歯学教育モデルの構築に取り組み、我が国の医学・歯学教育の向上に貢献しております。

Bringing “total care” to the world at large through superior technology that combines the fruits of research and sophisticated knowledge — this is the “TMDU model.”

In today's rapidly aging society, medical care is expected to contribute to the health and well-being of each individual so that each and every citizen can feel that “my life was a full one to the very end.” Rather than merely focusing on the symptoms and identifying the disease, what is called for is “comprehensive patient care” that tailors the treatment to the individual patient by considering each case from a variety of viewpoints, including social, economic, and psychological aspects.

The basic vision of Tokyo Medical and Dental University enjoins “cultivating professionals with knowledge and humanity, spreading its wings from Tokyo to the world at large, and contributing to human health and social welfare.” TMDU puts this into practice, training professionals who combine sophisticated knowledge and outstanding technique, who perceive human pain and sorrow and respond with comprehensive patient care grounded in consideration and a sense of ethics.

As a comprehensive medical university and graduate school, TMDU pursues an educational philosophy with three aims: “to provide students with a broad education and a rich sensibility”; “to educate creative people capable of diagnosing and solving problems independently”; and “to train medical professionals with a rich international quality.” TMDU trains physicians, dentists, and comedical personnel to meet the needs of society, and counts among its graduates many researchers, medical professionals, and leaders who possess the knowledge, technique, learning, and sensitivity needed to work at the forefront on the world stage, as well as an international awareness and the ability to compete internationally. This accounts for the high regard in which TMDU is held both in Japan and internationally. This is exemplified by the fact that the hospitals affiliated with the Faculty of Medicine and the Faculty of Dentistry, respectively, have both been ranked number one in number of applicants among clinical research hospitals in Japan numerous times. In addition, they are both ranked number one in the number of new patients among hospitals affiliated with national universities in Japan. As these examples indicate, the clinical activity at TMDU is held in the highest regard by patients, medical and dental interns who will become the next generation of healthcare professionals, and physicians and dentists from throughout Japan who are active at the vanguard of patient care. Aiming for deeper collaboration between these two hospitals, the Institute of Integrated Hospital Administration was established in the 2017 academic year to implement a patient care model that seamlessly combines medical and dental aspects, and can be held up as an example to the world.

By making the most of its unique position as the only comprehensive medical university with both a Faculty of Medicine and a Faculty of Dentistry among national universities in Japan, TMDU is developing and researching medical technologies that fuse the medical and dental fields to meet the needs of our rapidly aging society, while at the same time training personnel to provide next-generation regional medical care and emergency treatment.

TMDU also provides its students with the opportunity to do research and clinical practice at top-class medical and dental schools overseas. Furthermore, TMDU is working to build a medical and dental education model that exceeds the international standard, making use of collaborative exchange programs with faculties overseas (in Chile, Ghana, Thailand, etc.), while contributing to the enhancement of medical and dental education in Japan.



学長からのメッセージ	02
<b>東京医科歯科大学の特色</b>	
学問と教育の聖地 湯島に建つ 東京医科歯科大学	04
教育について	06
研究について	08
医療について	10
<b>沿革・組織</b>	
沿革／歴代校長及び学長	16
運営組織等	18
教育研究組織等	20
<b>大学院・学部等</b>	
大学院医歯学総合研究科	24
大学院保健衛生学研究科	26
医学部	28
歯学部	29
教養部	30
生体材料工学研究所	31
難治疾患研究所	32
医学部附属病院／歯学部附属病院	33
スポーツサイエンス機構	37
統合教育機構	38
教育関係プログラム	39
統合研究機構	40
リサーチ・ユニバーシティ推進機構	41

研究関係プログラム	42
統合診療機構	43
統合国際機構	44
国際交流	45
統合情報機構	46
学生支援・保健管理機構	48
世界大学ランキング	49
<b>統計</b>	
職員数	51
学生数（大学院）	52
学生数（学部）	53
学位授与数	54
科学研究費助成事業採択状況	55
受託研究費等受入状況	55
厚生労働科学研究費補助金採択状況	55
寄附講座・寄附研究部門	56
ジョイントリサーチ講座・ ジョイントリサーチ研究部門	56
外国人留学生在籍者数	57
パートナーズ・ヘルスケア・ インターナショナルとの医学教育提携	58
国際交流協定／大学間等協定	58
国際交流協定／学部間等協定	58
平成29年度収入・支出予算	59
<b>キャンパス概要</b>	
土地・建物及び所在地／関係施設位置図	61
キャンパスマップとアクセス	62

Message from the President	02
<b>TMDU School Identity</b>	
TMDU—Standing at the Sacred Birthplace of Scholarship in Japan	04
Education at TMDU	06
Research at TMDU	08
Clinical Activity at TMDU	10
<b>Brief History, Organization</b>	
Brief History / Principals and Presidents	16
Management Structure	18
Education and Research Structure	20
<b>Graduate Schools, Faculties</b>	
Graduate School of Medical and Dental Sciences	24
Graduate School of Health Care Sciences	26
Faculty of Medicine	28
Faculty of Dentistry	29
College of Liberal Arts and Sciences	30
Institute of Biomaterials and Bioengineering	31
Medical Research Institute	32
Medical Hospital / Dental Hospital	33
Sports Science Organization	37
Institute of Education	38
Educational Programs	39
Institute of Research	40
Research University Promotion Organization	41
Research Programs	42
Institute of Integrated Hospital Administration	43

Institute of Global Affairs	44
International Exchange	45
Institute of Information Technology	46
Student Support and Health Administration Organization	48
World University Rankings	49
<b>Statistics</b>	
Number of Staff Members	51
Number of Graduate Students	52
Number of Undergraduate Students	53
Degrees Conferred	54
Grants-in-Aid for Scientific Research (Fiscal Year 2016)	55
Entrusted Research Funds (Fiscal Year 2016)	55
Grants-in-Aid for Scientific Research from Ministry of Health, Labour and Welfare (Fiscal Year 2016)	55
Endowed Departments	56
Joint Research Departments	56
Number of International Students	57
Tokyo Medical and Dental University and Partners Healthcare International, LLC. — Alliance for Medical Education	58
Overseas Affiliated Universities / Inter-University Agreements	58
Overseas Affiliated Universities / Inter-Faculty Agreements	58
Finances (Fiscal Year 2017 Budget)	59
<b>Campus and Access</b>	
Location of University Campuses and Buildings	61
Campus Map and Access	62



# 沿革・組織

Brief History, Organization



展示スペース (M&Dタワー2F, 東側)  
The exhibition space (The eastern side of M&D Tower, 2F)

沿革 / 歴代校長及び学長 ..... 16  
運営組織等 ..... 18  
教育研究組織等 ..... 20

Brief History / Principals and Presidents ..... 16  
Management Structure ..... 18  
Education and Research Structure ..... 20



# 沿革・組織

## Brief History, Organization

### 沿革／歴代校長及び学長

#### Brief History / Principals and Presidents



1890(明治23)年に建設中のニコライ堂の足場から撮影された湯島地区全景。中央に東京高等師範学校、その左手に東京女子高等師範学校。 This panoramic photograph of the Yushima area was taken in 1890 from atop the construction site of the Holy Resurrection Cathedral, which is known as Nikolai-do (St. Nicholas Cathedral) in Japanese. In the center is Tokyo Higher Normal School, with Tokyo Women's Higher Normal School on the left.



1930(昭和5)年頃の東京高等歯科医学校第一附属病院(湯島地区)。 This photo depicts the Tokyo National School of Dentistry No. 1 Hospital, in Yushima, circa 1930.



1952(昭和27)年頃、戦後復興期に撮影された本学校舎と湯島地区。 This aerial photograph was taken circa 1952, during the period of post-war reconstruction, and shows the university buildings and Yushima area in the foreground.

- 昭和3年10月12日 Oct. 12, 1928
  - 東京高等歯科医学校設立(一ツ橋)
  - Tokyo National School of Dentistry was founded.
- 昭和5年12月 Dec. 1930
  - 東京高等歯科医学校湯島(東京女子高等師範学校跡地)に移転
  - Tokyo National School of Dentistry was moved to Yushima.
- 昭和19年4月 Apr. 1944
  - 東京医学歯学専門学校となり医学科を設置
  - Tokyo Medical and Dental College was established.
- 昭和21年8月 Aug. 1946
  - 東京医科歯科大学(旧制)設立
  - Tokyo Medical and Dental University (The Former System) was established.
  - 附属図書館設置
  - University Library was established.
- 昭和24年6月 Jun. 1949
  - 医学部、歯学部附属病院が医学部、歯学部附属病院にそれぞれ改称
  - Medical Hospital and Dental Hospital were renamed from their respective predecessors.
- 昭和26年4月 Apr. 1951
  - 国立学校設置法により東京医科歯科大学(新制)設立、医学部医学科、歯学部歯学科を設置
  - Tokyo Medical and Dental University (The New system), Faculty of Medicine and Faculty of Dentistry were established.
  - 歯科材料研究所を附置(S41.4 医用機材研究所に改称、H11.4 生体材料工学研究所に改組)
  - Research Institute for Dental Materials was established (renamed as Institute for Medical and Dental Engineering in Apr. 1966; reorganized as Institute of Biomaterials and Bioengineering in Apr. 1999)
  - 医学部附属厚生女学部を医学部附属看護学校と改称(H1.4 医学部保健衛生学科看護学専攻に改組)
  - School of Nursing was established. (reorganized as School of Allied Health Sciences in Apr. 1989)
  - 歯学部附属歯科衛生士学校を設置(H16.4 歯学部口腔保健学科に改組、H23.4 歯学部口腔保健学科口腔保健衛生学専攻に改組)
  - School for Dental Hygienists was established. (reorganized as School of Oral Health Care Sciences in Apr. 2004; reorganized as Track of Oral Health Care Sciences, School of Oral Health Care Sciences in Apr. 2011)
- 昭和27年4月 Apr. 1952
  - 歯学部附属歯科技工士学校を設置(H23.4 歯学部口腔保健学科口腔保健工学専攻に改組)
  - School of Dental Technologists was established. (reorganized to Track of Oral Health Engineering, School of Oral Health Care Sciences in Apr. 2011)

- 昭和30年4月 Apr. 1955
  - 大学院医学研究科、大学院歯学研究科を設置
  - Graduate School of Medicine and Graduate School of Dentistry were established.
  - 医学及び歯学進学課程を設置(S30.4~S33.3 千葉大学文理学部内、S33.4~S40.3 国府台分校、S40.4 教養部となる)
  - Premedical and Predental Course was established (in Faculty of Humanities and Sciences, University of Chiba in Apr. 1955; reorganized as Kounodai Annex in Apr. 1958; reorganized as College of Liberal Arts and Sciences in Apr. 1965)
- 昭和37年4月 Apr. 1962
  - 医学部附属衛生検査技師学校を設置(S47.4 医学部附属臨床検査技師学校に改組、H1.4 医学部保健衛生学科検査技術学専攻に改組)
  - School of Medical Technology was established. (reorganized as School of Clinical Technology in Apr. 1972; reorganized to School of Allied Health Sciences in Apr. 1989)
- 昭和48年9月 Sep. 1973
  - 難治疾患研究所を設置
  - Medical Research Institute was established.
- 平成5年4月 Apr. 1993
  - 大学院医学研究科を大学院医学系研究科に改称、保健衛生学専攻を設置
  - Track of Health Care Sciences was established in Graduate School of Medicine
- 平成11年4月 Apr. 1999
  - 大学院医歯学総合研究科を設置
  - Graduate School of Medical and Dental Sciences was established.
- 平成12年4月 Apr. 2000
  - 大学院医学系研究科(保健衛生学専攻)を大学院保健衛生学研究科に改組
  - Graduate School of Allied Health Sciences was established.
- 平成13年4月 Apr. 2001
  - 大学院医歯学総合研究科医歯科学専攻(修士課程)を設置
  - Graduate School of Medical and Dental Sciences (Master's course) was established.
- 平成15年4月 Apr. 2003
  - 大学院生命情報科学教育部を設置(H28.3 廃止)
  - Graduate School of Biomedical Sciences was established. (closed in Mar. 2016)
  - 大学院疾患生命科学研究部を設置(H24.3 廃止)
  - School of Biomedical Science was established. (closed in Mar. 2012)
- 平成16年4月 Apr. 2004
  - 国立大学法人東京医科歯科大学設置
  - In accordance with the National University Corporation Law, National University Corporation Tokyo Medical and Dental University was established.
- 平成25年4月 Apr. 2013
  - 学生支援・保健管理機構を設置
  - Student Support and Health Administration Organization was established.
- 平成25年10月 Oct. 2013
  - リサーチ・ユニバーシティ推進機構を設置
  - Research University Promotion Organization was established.
- 平成26年10月 Oct. 2014
  - スポーツサイエンス機構を設置
  - Sports Science Organization was established.

- 平成28年3月 Mar. 2016
  - 統合教育機構、統合国際機構を設置
  - Institute of Education and Institute of Global Affairs were established.
- 平成29年4月 Apr. 2017
  - 統合研究機構、統合診療機構、統合情報機構を設置
  - Institute of Research, Institute of Integrated Hospital Administration and Institute of Information Technology were established.



1982(昭和57)年、歯学部附属病棟の歯科新棟が竣工。 In 1982, construction of the new wing of the Dental Hospital was completed, and it is seen in the photo above as the tall building in the center.



1991(平成3)年、医科新棟(A棟)が、1996(平成8)年には、医科新棟(B棟)が竣工。 The Medical Hospital, on the left side of the photograph above, saw completion of its A wing (shown) in 1991, and its B wing in 1996.



2009(平成21)年、東京医科歯科大学医歯学総合研究棟Ⅱ期棟「M&Dタワー」が完成。 Construction of the 26-story M&D Tower (far left), the second building devoted to Medical and Dental Sciences at TMDU, was completed in 2009.

#### 歴代校長及び学長 Principals and Presidents

##### 東京高等歯科医学校長 Tokyo National School of Dentistry

島峰 徹 Toru Shimamine 昭和3年10月13日~昭和19年3月31日 Oct. 13, 1928 - Mar. 31, 1944

##### 東京医学歯学専門学校長 Tokyo Medical and Dental College

島峰 徹 Toru Shimamine 昭和19年4月1日~昭和20年2月9日 Apr. 1, 1944 - Feb. 9, 1945

##### 東京医学歯学専門学校長事務取扱 Tokyo Medical and Dental College

長尾 優 Masaru Nagao 昭和20年2月10日~昭和20年2月19日 Feb. 10, 1945 - Feb. 19, 1945

##### 東京医学歯学専門学校長 Tokyo Medical and Dental College

長尾 優 Masaru Nagao 昭和20年2月20日~昭和25年3月31日 Feb. 20, 1945 - Mar. 31, 1950

##### 東京医科歯科大学長事務取扱 Tokyo Medical and Dental University

長尾 優 Masaru Nagao 昭和21年8月27日~昭和21年10月4日 Aug. 27, 1946 - Oct. 4, 1946

##### 東京医科歯科大学長(旧制) Tokyo Medical and Dental University (The Former System)

長尾 優 Masaru Nagao 昭和21年10月5日~昭和26年3月31日 Oct. 5, 1946 - Mar. 31, 1951

##### 東京医科歯科大学長(新制) Tokyo Medical and Dental University (The New System)

長尾 優 Masaru Nagao 昭和26年4月1日~昭和36年6月30日 Apr. 1, 1951 - Jun. 30, 1961

岡田 正弘 Masahiro Okada 昭和36年7月1日~昭和43年2月29日 Jul. 1, 1961 - Feb. 29, 1968

##### 東京医科歯科大学長事務取扱 Tokyo Medical and Dental University

太田 敬三 Keizo Ota 昭和43年3月1日~昭和43年3月15日 Mar. 1, 1968 - Mar. 15, 1968

##### 東京医科歯科大学長 Tokyo Medical and Dental University

太田 敬三 Keizo Ota 昭和43年3月16日~昭和44年10月8日 Mar. 16, 1968 - Oct. 8, 1969

##### 東京医科歯科大学長事務取扱 Tokyo Medical and Dental University

清水 文彦 Fumihiko Shimizu 昭和44年10月9日~昭和45年9月17日 Oct. 9, 1969 - Sep. 17, 1970

##### 東京医科歯科大学長 Tokyo Medical and Dental University

清水 文彦 Fumihiko Shimizu 昭和45年9月18日~昭和49年9月17日 Sep. 18, 1970 - Sep. 17, 1974

勝木 保次 Yasuji Katsuki 昭和49年9月18日~昭和52年7月31日 Sep. 18, 1974 - Jul. 31, 1977

吉田 久 Hisashi Yoshida 昭和52年8月1日~昭和60年7月31日 Aug. 1, 1977 - Jul. 31, 1985

加納 六郎 Rokuro Kano 昭和60年8月1日~平成3年7月31日 Aug. 1, 1985 - Jul. 31, 1991

山本 肇 Hajime Yamamoto 平成3年8月1日~平成7年7月31日 Aug. 1, 1991 - Jul. 31, 1995

鈴木 章夫 Akio Suzuki 平成7年8月1日~平成16年3月31日 Aug. 1, 1995 - Mar. 31, 2004

##### 国立大学法人東京医科歯科大学長 National University Corporation Tokyo Medical and Dental University

鈴木 章夫 Akio Suzuki 平成16年4月1日~平成20年3月31日 Apr. 1, 2004 - Mar. 31, 2008

大山 喬史 Takashi Ohyama 平成20年4月1日~平成26年3月31日 Apr. 1, 2008 - Mar. 31, 2014

吉澤 靖之 Yasuyuki Yoshizawa 平成26年4月1日~ Apr. 1, 2014 -



# 運営組織等 Management Structure

**学長**  
President  
吉澤 靖之  
Yasuyuki Yoshizawa

**役員会** Board of Executive Directors  
重要事項を審議 Deliberate on important matters

**経営協議会** Administrative Council  
主に経営面を審議 Deliberate on management issues

**教育研究評議会** Education and Research Council  
主に教学面を審議 Deliberate on educational and research issues

**統合戦略会議** Strategic Planning Council  
学長の企画・立案及び調整を補助するとともに、大学の運営戦略を検討  
Deliberate on strategic planning issues with supporting president

**大学力向上戦略会議** University Innovation Strategy Meeting  
大学改革に関する構想・戦略を検討  
Deliberate on university innovation issues

**教育戦略会議** Strategic Meeting on Education  
教育に関する構想・戦略を検討  
Deliberate on educational issues

**研究戦略会議** Research Strategy Meeting  
研究に関する構想・戦略を検討  
Deliberate on research strategy issues

**医療戦略会議** Hospital Administration Strategy Meeting  
医療に関する構想・戦略を検討  
Deliberate on hospital administration issues

**グローバル化推進委員会** Global Affairs Advancement Steering Committee (GAASC)  
グローバル化に関する構想・戦略を検討  
Deliberate on globalization issues

**情報戦略会議** Information Strategy Meeting  
情報に関する構想・戦略を検討  
Deliberate on information and security issues

**管理・運営推進協議会** Management Promotion Meeting  
管理・運営に関する構想・戦略を検討  
Deliberate on administration and management issues

**監事**  
Auditors  
大崎 猛  
Takeshi Osaki  
春日野 珠恵  
Tamae Kasugano

**監査室**  
Internal Audit Office

**理事** Executive Directors

鳥山 一 (理事・副学長) Hajime Karasuyama (Executive Director / Executive Vice President)	企画・大学改革・国際展開担当 University Innovation and Globalization
田上 順次 (理事・副学長) Junji Tagami (Executive Director / Executive Vice President)	教育・学生・国際交流担当 Education and International Student Exchange
渡邊 守 (理事・副学長) Mamoru Watanabe (Executive Director / Executive Vice President)	産学官連携・研究展開担当 Innovative Research and Collaboration
田中 雄二郎 (理事・副学長) Yujiro Tanaka (Executive Director / Executive Vice President)	医療・国際協力担当 Hospital Administration and International Health Care Partnerships
後藤 啓二 (理事) Keiji Goto (Adjunct Executive Director)	法務・コンプライアンス・地域貢献担当 Legal Affairs and Compliance, Community Relations

**副理事**  
Deputy Directors

**特命副学長** 木村 彰方  
Executive Senior Vice President Akinori Kimura  
研究・評価担当  
Research, Accreditation and Evaluation

**副学長** 近藤 弘  
Vice President Hiroshi Kondo  
事務総括担当  
Administrative General Affairs

**副学長** 田賀 哲也  
Vice President Tetsuya Taga  
広報担当  
Public Relations

**学長補佐** 赤澤 智宏  
Advisor to the President Chihiro Akazawa  
企画・研究情報担当  
Research Information

**学長補佐** 谷本 雅男  
Advisor to the President Masao Tanimoto  
企画・施設担当  
University Facilities

**副理事**  
Deputy Directors

**学長特別補佐 (シンクタンク)** Special Advisors to the President (President's Advisory Board)

**学長戦略企画課** President's Strategic Policy Section

**評価情報室** University Evaluation Office

**事務局** Administration Bureau

総務部 General Affairs Division	財務施設部 Financial and Facilities Division	病院統括部 Hospital Management Division
---------------------------------	--	---------------------------------------

## 筆頭副理事 Principal Deputy Director

医学部  
Faculty of Medicine  
北川 昌伸  
Masanobu Kitagawa

歯学部  
Faculty of Dentistry  
興地 隆史  
Takashi Okiji

医学部附属病院  
Medical Hospital  
大川 淳  
Atsushi Okawa

歯学部附属病院  
Dental Hospital  
若林 則幸  
Noriyuki Wakabayashi

教養部  
College of Liberal Arts and Sciences  
清田 正夫  
Masao Kiyota

生体材料工学研究所  
Institute of Biomaterials and Bioengineering  
宮原 裕二  
Yuji Miyahara

難治疾患研究所  
Medical Research Institute  
石野 史敏  
Fumitoshi Ishino

研究担当  
Research  
森尾 友宏  
Tomohiro Morio

## 副理事 Deputy Directors

教育担当  
Education  
高田 和生  
Kazuki Takada

高大連携・入試担当  
High School-University Collaboration and Admissions  
東 みゆき  
Miyuki Azuma

学生・苦情相談担当  
Faculty and Student Affairs  
宮崎 泰成  
Yasunari Miyazaki

研究担当  
Research  
古川 哲史  
Tetsushi Furukawa

国際担当  
International Affairs  
稲澤 譲治  
Johji Inazawa

広報担当  
Public Relations  
重光 秀信  
Hidenobu Shigemitsu

評価担当  
Accreditation and Evaluation  
澁谷 浩司  
Hiroshi Shibuya

医学部附属病院担当  
Medical Hospital  
清水 重臣  
Shigeomi Shimizu

中島 ひかる  
Hikaru Nakashima

内田 信一  
Shinichi Uchida

## 学長特別補佐 (シンクタンク) Special Advisors to the President (President's Advisory Board)

浅原 弘嗣  
Hiroshi Asahara

内田 信一  
Shinichi Uchida

榑木 俊聡  
Toshiaki Ohteki

中島 友紀  
Tomoki Nakashima

藤原 武男  
Takeo Fujiwara

森尾 友宏  
Tomohiro Morio

渡部 徹郎  
Tetsuro Watabe

## 経営協議会 Administrative Council

**学内委員** | Internal Committee

学長  
President  
吉澤 靖之  
Yasuyuki Yoshizawa

理事・副学長 (企画・大学改革・国際展開担当)  
Executive Director / Executive Vice President (University Innovation and Globalization)  
鳥山 一  
Hajime Karasuyama

理事・副学長 (教育・学生・国際交流担当)  
Executive Director / Executive Vice President (Education and International Student Exchange)  
田上 順次  
Junji Tagami

理事・副学長 (産学官連携・研究展開担当)  
Executive Director / Executive Vice President (Innovative Research and Collaboration)  
渡邊 守  
Mamoru Watanabe

理事・副学長 (医療・国際協力担当)  
Executive Director / Executive Vice President (Hospital Administration and International Health Care Partnerships)  
田中 雄二郎  
Yujiro Tanaka

理事 (法務・コンプライアンス・地域貢献担当)  
Adjunct Executive Director (Legal Affairs and Compliance, Community Relations)  
後藤 啓二  
Keiji Goto

**学外委員** | External Committee

日本電気株式会社  
代表取締役会長  
Chairman of the Board, NEC Corporation  
遠藤 信博  
Nobuhiro Endo

医療法人社団三澤歯科医院  
理事長、  
東京医科歯科大学  
歯科同窓会副会長  
Director of Misawa Dental Clinic, Association of Medical Corporation Vice President of Dental Alumni Association Tokyo Medical and Dental University

公益財団法人東京都保健医療公社豊島病院 院長  
東京医科歯科大学  
医科同窓会 理事  
Director of Toshima Hospital, Tokyo Metropolitan Health and Medical Treatment Corporation Trustee of Tokyo Medical and Dental University Medical Alumni Association

大野 喜久郎  
Kikuo Ohno

北島 義斉  
Yoshinari Kitajima

## 教育研究評議会 Education and Research Council

学長  
President  
吉澤 靖之  
Yasuyuki Yoshizawa

理事・副学長 (企画・大学改革・国際展開)  
Executive Director / Executive Vice President (University Innovation and Globalization)  
鳥山 一  
Hajime Karasuyama

理事・副学長 (教育・学生・国際交流)  
Executive Director / Executive Vice President (Education and International Student Exchange)  
田上 順次  
Junji Tagami

理事・副学長 (産学官連携・研究展開)  
Executive Director / Executive Vice President (Innovative Research and Collaboration)  
渡邊 守  
Mamoru Watanabe

理事・副学長 (医療・国際協力)  
Executive Director / Executive Vice President (Hospital Administration and International Health Care Partnerships)  
田中 雄二郎  
Yujiro Tanaka

特命副学長 (研究・評価)  
Executive Senior Vice President (Research, Accreditation and Evaluation)  
木村 彰方  
Akinori Kimura

副学長 (事務総括)  
Vice President (Administrative General Affairs)  
近藤 弘  
Hiroshi Kondo

副学長 (広報)  
Vice President (Public Relations)  
田賀 哲也  
Tetsuya Taga

## 経営に関する重要事項を審議 Deliberate on management issues

読売新聞グループ本社  
代表取締役会長  
Chairman of the Board, The Yomiuri Shimbun Holdings  
白石 興二郎  
Kojiro Shiraishi

一般社団法人学術著作権協会  
理事、  
学校法人滋慶学園東京医薬専門学校 学長、  
学校法人東京滋慶学園日本医歯薬専門学校 学長、  
本学名誉教授  
Director, Japan Academic Association For Copyright Clearance (JAC) President, Tokyo College of Medico-pharmatechology President, Nihon College of Health Care Services Emeritus Professor  
須田 英明  
Hideaki Suda

元あいおいニッセイ同和損害保険会社 特別顧問  
Aioi Nissay Dowa Insurance Co., Ltd. Former Special Adviser  
瀬下 明  
Akira Seshimo

株式会社あおぞら銀行  
取締役会長  
Aozora Bank, Ltd. Director and Chairman  
福田 誠  
Makoto Fukuda

医療法人社団三澤歯科医院  
理事長、  
東京医科歯科大学  
歯科同窓会副会長  
Director of Misawa Dental Clinic, Association of Medical Corporation Vice President of Dental Alumni Association Tokyo Medical and Dental University

三澤 正文  
Masafumi Misawa

山口 武兼  
Takekane Yamaguchi

## 教育に関する重要事項を審議 Deliberate on educational and research issues

学長補佐 (企画・研究情報)  
Advisor to the President (Research Information)  
赤澤 智宏  
Chihiro Akazawa

学長補佐 (企画・施設)  
Advisor to the President (University Facilities)  
谷本 雅男  
Masao Tanimoto

大学院医歯学総合研究科長、  
歯学部  
Dean, Graduate School of Medical and Dental Sciences  
興地 隆史  
Takashi Okiji

大学院保健衛生学研究科長  
Dean, Graduate School of Health Care Sciences  
本田 彰子  
Akiko Honda

医学部長  
Dean, Faculty of Medicine  
北川 昌伸  
Masanobu Kitagawa

教養部長  
Dean, College of Liberal Arts and Sciences  
清田 正夫  
Masao Kiyota

生体材料工学研究所長  
Director, Institute of Biomaterials and Bioengineering  
宮原 裕二  
Yuji Miyahara

難治疾患研究所長  
Director, Medical Research Institute  
石野 史敏  
Fumitoshi Ishino

医学部附属病院長  
Director, Medical Hospital  
大川 淳  
Atsushi Okawa

歯学部附属病院長  
Director, Dental Hospital  
若林 則幸  
Noriyuki Wakabayashi

## 学長特別顧問 Executive Presidential Advisor

出井 伸之  
Nobuyuki Idei

井上 孝美  
Takayoshi Inoue

渡辺 恒雄  
Tsuneo Watanabe



# 教育研究組織等 Education and Research Structure



大学院 Graduate Schools	
医歯学総合研究科長 Dean, Graduate School of Medical and Dental Sciences	興地 隆史 Takashi Okiji
医歯学総合研究科副研究科長 Vice Dean, Graduate School of Medical and Dental Sciences	北川 昌伸 Masanobu Kitagawa
医歯学総合研究科副研究科長 Vice Dean, Graduate School of Medical and Dental Sciences	影近 弘之 Hiroyuki Kagechika
保健衛生学研究科長 Dean, Graduate School of Health Care Sciences	本田 彰子 Akiko Honda

医学部 Faculty of Medicine	
医学部長 Dean, Faculty of Medicine	北川 昌伸 Masanobu Kitagawa
医学科長 Director, School of Medicine	森尾 友宏 Tomohiro Morio
保健衛生学科長 Director, School of Health Care Sciences	窪田 哲朗 Tetsuo Kubota

歯学部 Faculty of Dentistry	
歯学部長 Dean, Faculty of Dentistry	興地 隆史 Takashi Okiji
歯学科長 Director, School of Dentistry	泰羅 雅登 Masato Taira
口腔保健学科長 Director, School of Oral Health Care Sciences	荒川 真一 Shinichi Arakawa

教養部 College of Liberal Arts and Sciences	
教養部長 Dean, College of Liberal Arts and Sciences	清田 正夫 Masao Kiyota

生体材料工学研究所 Institute of Biomaterials and Bioengineering	
研究所長 Director	宮原 裕二 Yuji Miyahara

難治疾患研究所 Medical Research Institute	
研究所長 Director	石野 史敏 Fumitoshi Ishino

医学部附属病院 Medical Hospital	
病院長 Director, Medical Hospital	大川 淳 Atsushi Okawa

歯学部附属病院 Dental Hospital	
病院長 Director, Dental Hospital	若林 則幸 Noriyuki Wakabayashi

スポーツサイエンス機構 Sports Science Organization	
機構長 Director	大川 淳 Atsushi Okawa
スポーツ医歯学診療センター長 Director, Clinical Center for Sports Medicine and Sports Dentistry	柳下 和慶 Kazuyoshi Yagishita
スポーツサイエンスセンター長 Director, Sports Science Center	室伏 広治 Koichi Murofushi

統合教育機構 Institute of Education	
機構長 Director	田上 順次 Junji Tagami
副機構長 Deputy Director	田中 雄二郎 Yujiro Tanaka
事業推進部門長 Division Head, Curricular Management Division	高田 和生 Kazuki Takada
アドミッション部門長 Division Head, Admissions Division	東 みゆき Miyuki Azuma
教学IR部門長 Division Head, Curricular Institutional Research Division	木下 淳博 Atsuhiko Kinoshita

統合研究機構 Institute of Research	
機構長/イノベーション推進本部長/研究基盤クラスター長/先端医歯工学創成研究部門長 Director / Division Head, Division for Research Innovation / Division Head, Research Resource Cluster / Division Head, Division of Advanced Biomedical Engineering Research	渡邊 守 Mamoru Watanabe
副機構長/研究力強化イニシアティブ長/リサーチコアセンター長 Deputy Director / Division Head, Strategic Research Initiatives / Director, Research Core	木村 彰方 Akinori Kimura
産学連携研究センター長 Director, Research Center for Industry Alliances	飯田 香緒里 Kaori Iida
医療イノベーション推進センター長 Director, Medical Innovation Promotion Center	小池 竜司 Ryuji Koike
実験動物センター長 Director, Center for Experimental Animals	金井 正美 Masami Kanai
生命倫理研究センター長 Director, Life Science and Bioethics Research Center	吉田 雅幸 Masayuki Yoshida
疾患バイオリソースセンター長 Director, Bioresource Research Center	稲澤 譲治 Joji Inazawa
再生医療研究センター長 Director, Center for Stem Cell and Regenerative Medicine	関矢 一郎 Ichiro Sekiya
脳統合機能研究センター長 Director, Center for Brain Integration Research	岡澤 均 Hitoshi Okazawa
低侵襲医歯学研究センター長 Director, Research Center for Minimally Invasive Medicine and Dentistry	小嶋 一幸 Kazuyuki Kojima

統合診療機構 Institute of Integrated Hospital Administration	
機構長 Director	田中 雄二郎 Yujiro Tanaka
副機構長 Deputy Director	大川 淳 Atsushi Okawa
副機構長 Deputy Director	若林 則幸 Noriyuki Wakabayashi
副機構長/事務部門長 Deputy Director / Division Head, Administrative Division	近藤 弘 Hiroshi Kondo

統合国際機構 Institute of Global Affairs	
機構長 Director	烏山 一 Hajime Karasuyama
副機構長 Deputy Director	重光 秀信 Hidenobu Shigemitsu
グローバル企画・推進部門長 Division Head, Global Affairs Promotion Division	森尾 郁子 Ikuko Morio
Director of Global Gateway Division	Cannell David Richard

統合情報機構 Institute of Information Technology	
機構長 Director	烏山 一 Hajime Karasuyama
副機構長(図書館部門)/図書館部門長/図書館長 Deputy Director, University Library / Division Head, University Library / Director, Library	木下 淳博 Atsuhiko Kinoshita
副機構長(ITセキュリティ部門)/ITセキュリティ部門長 Deputy Director, Division of Information Infrastructure and Security / Division Head, Division of Information Infrastructure and Security	高瀬 浩造 Kozo Takase
図書館国台分館長 Director, Kounodai Branch Library	畔柳 和代 Kazuyo Kuroyanagi

リサーチ・ユニバーシティ推進機構 Research University Promotion Organization	
機構長 Head	吉澤 靖之 Yasuyuki Yoshizawa
副機構長 Deputy Head	渡邊 守 Mamoru Watanabe

学生支援・保健管理機構 Student Support and Health Administration Organization	
機構長/副機構長/保健管理センター長 Director / Deputy Director / Director, Health Administration Center	宮崎 泰成 Yasunari Miyazaki
副機構長/学生・女性支援センター長 Deputy Director / Director, Support Center for Students and Female Staff	平井 伸英 Nobuhide Hirai

職員健康管理室 Employee Healthcare Office	
室長 Director	宮崎 泰成 Yasunari Miyazaki

環境安全管理室 Environmental Safety Office	
室長 Director	塙 隆夫 Takao Hanawa

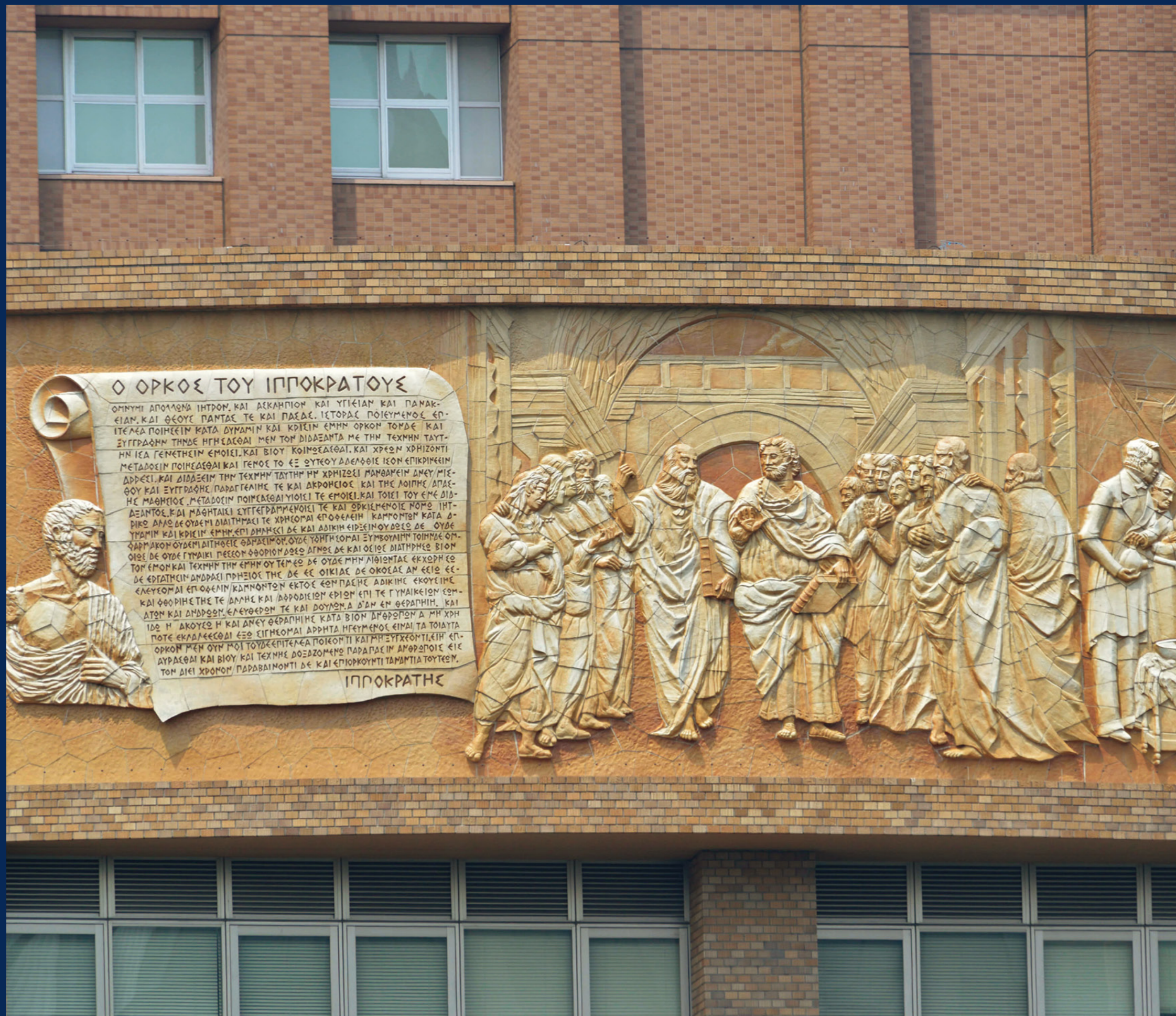
広報部 Public Relations Division	
部長 Director	田賀 哲也 Tetsuya Taga



# 大学院・学部等

## Graduate Schools, Faculties

大学院医歯学総合研究科	24
大学院保健衛生学研究科	26
医学部	28
歯学部	29
教養部	30
生体材料工学研究所	31
難治疾患研究所	32
医学部附属病院／歯学部附属病院	33
スポーツサイエンス機構	37
統合教育機構	38
教育関係プログラム	39
統合研究機構	40
リサーチ・ユニバーシティ推進機構	41
研究関係プログラム	42
統合診療機構	43
統合国際機構	44
国際交流	45
統合情報機構	46
学生支援・保健管理機構	48
世界大学ランキング	49
Graduate School of Medical and Dental Sciences	24
Graduate School of Health Care Sciences	26
Faculty of Medicine	28
Faculty of Dentistry	29
College of Liberal Arts and Sciences	30
Institute of Biomaterials and Bioengineering	31
Medical Research Institute	32
Medical Hospital / Dental Hospital	33
Sports Science Organization	37
Institute of Education	38
Educational Programs	39
Institute of Research	40
Research University Promotion Organization	41
Research Programs	42
Institute of Integrated Hospital Administration	43
Institute of Global Affairs	44
International Exchange	45
Institute of Information Technology	46
Student Support and Health Administration Organization	48
World University Rankings	49



教育、研究、診療を題材とした壁画レリーフ(10号館)  
The relief murals representing education, research and medical service (Building 10)



# 大学院

## Graduate Schools

### 医歯学総合研究科

Graduate School of Medical and Dental Sciences

#### 修士課程 理念

医学、歯学、生命理工学を中心とする多分野融合を実現した体系的な教育課程を基に、生命科学領域の相互連携を図り、人類の健康と福祉に関する幅広い知識および高い倫理観を有する医学、歯学、生命理工学分野の教育者、研究者、技術者等を育成する。

なお、医療管理政策学コースにおいては医療サービスに関わる社会的ニーズに応えるため、指導的立場で活躍する人材養成課程を基に医療管理ならびに医療政策の分野において、患者中心のより良い医療を効率的に提供できる社会システムの構築に寄与する人材を育成する。

#### 修士課程

##### 医歯理工学専攻

##### 医歯理工学専攻医療管理政策学コース (医療管理学コース・医療政策学コース)

#### 博士課程 医歯学系専攻 理念

医学と歯学の両分野の専門的知識を熟知し、他分野との緊密な連携により世界をリードする研究者、教育戦略を打ち立て実行できる心豊かな教育者、高い倫理観を有する研究心旺盛な高度専門医療人、そして新しい時代を開拓するオペニオンリーダーを育成する。

#### 博士課程 生命理工学系専攻 理念

生命理工学分野に精通し、生命理工学と疾患研究領域との融合的学際分野において幅広い教養と国際的な視野を有し、高度な専門性と実践的問題解決能力を持った人材、とりわけ先端的な研究遂行能力を有する研究者、卓越した学識と優れた人間性を有する教育者、バイオ産業や医療機器開発などにおいて先端的な技術革新を実現するためのマネジメント能力を身につけ、産業界で活躍できる人材を育成する。

#### Master's Program—Mission Statement

This course is rooted in a systematic curriculum developed through the fusion of numerous fields, with the primary focus on medicine, dentistry, and life science and technology. The goals of the course are to inspire mutual cooperation in the various domains of life sciences and to develop capable educators, researchers, technicians, and other professionals in medicine, dentistry, and life science and technology who bring extensive knowledge and high ethical standards regarding human health and welfare to their work.

In detail, the Master of Medical Administration Course strives to effectively address today's social needs pertaining to medical services, based on a curriculum structured to develop professionals who will excel in positions of leadership. Specifically, the course is designed to train individuals who will help establish social systems that supply increasingly efficient and superior patient-focused health care through the fields of medical administration and policy.

#### Master's Program

##### Medical and Dental Science and Technology

##### Medical and Dental Science and Technology, Master of Medical Administration Course

#### Doctoral Program Medical and Dental Sciences— Mission Statement

This course is devoted to developing researchers who are well-versed in specialized knowledge that spans both medicine and dentistry and who act as global leaders and cooperate closely with their counterparts in other fields; educators who are rich in spirit and have highly developed expertise in devising and implementing effective educational strategies; highly specialized medical professionals who have uncompromising ethical views and a passionate interest in research; and opinion leaders who will act as pioneers in a new and more progressive era.

#### Life Science and Technology— Mission Statement

This program is designed to develop professionals who have comprehensive knowledge in the field of life science and technology. These individuals will attain high degrees of specialization and problem-solving abilities and bring their impressive educational background and global perspective to interdisciplinary fields positioned to fuse the various domains of life science and technology with disease research. In particular, the envisioned outcomes include the training of researchers who have advanced capabilities in the fulfillment of research objectives, educators who achieve distinguished levels of scholarship and possess an exceptional sense of humanity, and professionals who have the high-caliber management skills required for cutting-edge innovation in such fields as biotechnology and medical equipment development and who can flourish on the frontlines of the business world.

博士課程（下記分野は修士課程も担当）  
Doctoral Program (Master's programs are also offered in the departments listed below.)

##### 医歯学系専攻 Medical and Dental Sciences

<b>口腔機能再構築学講座</b> Oral Health Sciences 口腔病理学分野 Oral Pathology 細菌感染制御学分野 Bacterial Pathogenesis, Infection and Host Response 分子免疫学分野 Molecular Immunology 先端材料評価学分野 Advanced Biomaterials 口腔病態診断科学分野 Diagnostic Oral Pathology 口腔放射線腫瘍学分野 Oral Radiation Oncology 顎口腔外科学分野 Oral and Maxillofacial Surgery 口腔放射線医学分野 Oral and Maxillofacial Radiology	<b>麻酔・生体管理学分野</b> Anesthesiology and Clinical Physiology 口腔顔面痛制御学分野 Orofacial Pain Management 小児歯科学分野 Pediatric Dentistry 咬合機能矯正学分野 Orthodontic Science う蝕制御学分野 Cariology and Operative Dentistry 摂食機能保存学分野 Fixed Prosthodontics 歯髄生物学分野 Pulp Biology and Endodontics 部分床義歯補綴学分野 Removable Partial Prosthodontics インプラント・口腔再生医学分野 Oral Implantology and Regenerative Dental Medicine
--	---

<b>顎顔面頸部機能再建学講座</b> Maxillofacial and Neck Reconstruction 形成・再建外科学分野 Plastic and Reconstructive Surgery 頭頸部外科学分野 Head and Neck Surgery 腫瘍放射線治療学分野 Radiation Therapeutics and Oncology 顎顔面解剖学分野 Maxillofacial Anatomy 認知神経生物学分野 Cognitive Neurobiology	<b>分子発生学分野</b> Molecular Craniofacial Embryology 分子細胞機能学分野 Cellular Physiological Chemistry バイオデザイン分野 Biodesign 顎顔面外科学分野 Maxillofacial Surgery 顎顔面矯正学分野 Maxillofacial Orthognathics 顎顔面補綴学分野 Maxillofacial Prosthetics
--	---

<b>生体支持組織学講座</b> Bio-Matrix 細胞生物学分野 Cell Biology 病態代謝解析学分野 Medical Biochemistry 運動器外科学分野 Joint Surgery and Sports Medicine 硬組織構造生物学分野 Biostructural Science	<b>硬組織薬理学分野</b> Pharmacology 結合組織再生学分野 Connective Tissue Regeneration 硬組織病態生化学分野 Biochemistry 分子情報伝達学分野 Cell Signaling 歯周病学分野 Periodontology
--	---

<b>環境社会医歯学講座</b> Public Health 国際健康推進医学分野 Global Health Promotion 国際環境寄生虫病学分野 Environmental Parasitology 法医学分野 Forensic Medicine 政策科学分野 Health Care Management and Planning 分子疫学分野 Molecular Epidemiology 研究開発学分野 Research Development 医療政策情報学分野 Health Policy and Informatics 先進倫理医学分野 Life Sciences and Bioethics	<b>法歯学分野</b> Forensic Dentistry 医療経済学分野 Health Care Economics 歯学教育開発学分野 Dental Education Development 健康推進歯学分野 Oral Health Promotion スポーツ医歯学分野 Sports Medicine and Dentistry 歯学教育システム評価学分野 Educational System in Dentistry 教育メディア開発学分野 Educational Media Development 保険医療管理学分野 Insured Medical Care Management 国際保健医療事業開発学分野 Global Health Entrepreneurship
--	---

<b>老化制御学講座</b> Gerontology and Gerodontology 血流制御内科学分野 Geriatrics and Vascular Medicine	<b>リハビリテーション医学分野</b> Rehabilitation Medicine 高齢者歯科学分野 Gerodontology and Oral Rehabilitation
--	--

<b>全人的医療開発学講座</b> Comprehensive Patient Care 臨床検査医学分野 Laboratory Medicine 生体集中管理学分野 Intensive Care Medicine 心療・緩和医療学分野 Liaison Psychiatry and Palliative Medicine 薬物動態学分野 Pharmacokinetics and Pharmacodynamics 臨床医学教育開発学分野 Medical Education Research and Development	<b>救急災害医学分野</b> Acute Critical Care and Disaster Medicine 臨床腫瘍学分野 Clinical Oncology 障害者歯科学分野 Dentistry for Persons with Disabilities 総合診療歯科学分野 General Dentistry 歯科心身医学分野 Psychosomatic Dentistry 歯科医療行動科学分野 Behavioral Dentistry 先駆的医療人材育成分野 Professional Development in Health Sciences
---	--

<b>認知行動医学講座</b> Cognitive and Behavioral Medicine 神経機能形態学分野 Neuroanatomy and Cellular Neurobiology システム神経生理学分野 Systems Neurophysiology 細胞薬理学分野 Pharmacology and Neurobiology 分子神経科学分野 Molecular Neuroscience 神経病理学分野 Neuropathology 眼科学分野 Ophthalmology and Visual Science	<b>耳鼻咽喉科学分野</b> Otorhinolaryngology 脳神経病態学分野 Neurology and Neurological Science 精神行動医科学分野 Psychiatry and Behavioral Sciences 脳神経機能外科学分野 Neurosurgery 血管内治療学分野 Endovascular Surgery NCNP脳機能病態学分野 NCNP Brain Physiology and Pathology
---	--

<b>生体環境応答学講座</b> Bio-Environmental Response 免疫アレルギー学分野 Immune Regulation ウイルス制御学分野 Molecular Virology 免疫治療学分野 Immunotherapeutics 環境生物学分野 Cellular and Environmental Biology 生体防御学分野 Biodefense Research 病態細胞生物学分野 Pathological Cell Biology	<b>代謝応答化学分野</b> Pathological Biochemistry 発生発達病態学分野 Pediatrics and Developmental Biology 膠原病・リウマチ内科学分野 Rheumatology 皮膚科学分野 Dermatology NCCHD成育医学分野 NCCHD Child Health and Development
--	--

<b>器官システム制御学講座</b> Systemic Organ Regulation 人体病理学分野 Human Pathology 細胞生理学分野 Physiology and Cell Biology 分子細胞循環器学分野 Molecular Cellular Cardiology 分子代謝医学分野 Molecular Medicine and Metabolism 幹細胞制御分野 Stem Cell Regulation 分子薬理学分野 Molecular Pharmacology 幹細胞医学分野 Stem Cell Biology 統合呼吸器病学分野 Respiratory Medicine 消化器病態学分野 Gastroenterology and Hepatology 総合外科学分野 Specialized Surgeries	<b>循環制御内科学分野</b> Cardiovascular Medicine 心臓統御麻酔学分野 Anesthesiology 心臓血管外科学分野 Cardiovascular Surgery 腎臓内科学分野 Nephrology 生殖機能協働学分野 Comprehensive Reproductive Medicine 腎泌尿器外科学分野 Urology 消化管外科学分野 Gastrointestinal Surgery 呼吸器外科学分野 Thoracic Surgery 都医学研 疾患分子生物学分野 Igakuken Disease-oriented Molecular Biology
---	--



## Cooperative Doctoral Course in Disaster Nursing—Mission Statement

With nursing science as the basis, students work in concert and cooperation with related disciplines, undertaking research on the theory and application of science from the viewpoint of collaboration among industry, government and academia while delving deeply into the field of disaster nursing in particular. The Cooperative Doctoral Course in Disaster Nursing endeavors to produce disaster nursing practitioners, educators, and researchers with the ability to lead in an international and interdisciplinary environment as global leaders with high-level practical capabilities, capable of responding to and finding solutions for a wide range of challenges related to disaster nursing, with the aim of helping build a healthy human society and contributing to safety, peace of mind, and autonomy.

## Biomedical Laboratory Sciences—Mission Statement

- (1) Master's Course  
The Master's Course builds on the knowledge and techniques learned in the undergraduate program, deepening the student's scholarship in the field of specialization while fostering scientific thinking and research capabilities to produce medical professionals, researchers, and educators with a high sense of ethics.
- (2) Doctor's Course  
The Doctor's Course trains autonomous researchers with a broad perspective suitable for the healthcare and medical field who are capable of working in an international and interdisciplinary environment.

## 共同災害看護学専攻 理念

看護学を基盤として、他の関連諸学問と相互に関連・連携しつつ、学術の理論及び応用について産・官・学を視野に入れた研究を行い、特に災害看護に関してその深奥を極め、人々の健康社会の構築と安全・安心・自立に寄与することを目的とし、求められている災害看護に関する多くの課題に的確に対応し解決できる、国際的・学際的指導力を発揮するグローバルリーダーとして高度な実践能力を有した災害看護実践者並びに災害看護教育研究者を養成する。

## 生体検査科学専攻 理念

- (1) 博士（前期）課程  
学士課程で修得した知識・技術を基盤に専攻分野における学識を深め、科学的思考と研究能力を養い、倫理観の高い医療人、研究者や教育者を養成する。
- (2) 博士（後期）課程  
保健・医療分野において、広い視野を持ち、国際的・学際的に活躍しうる自立した研究者を養成する。

## 博士課程 Doctoral Program

### 看護先進科学専攻 Nursing Innovation Science

#### 基盤看護開発学講座 Development Studies in Fundamental Nursing

#### 看護ケア技術開発学域 Innovation in Fundamental and Scientific Nursing Care

#### 看護ケア技術開発学分野 Innovation in Fundamental and Scientific Nursing Care

#### ヘルスプロモーション看護学域 Health Promotion Nursing

#### 地域保健看護学分野 Community Health Nursing

#### 地域健康増進看護学分野 Community Health Promotion Nursing

#### 臨床看護開発学講座 Development Studies in Clinical Nursing

#### 先端侵襲緩和ケア看護学域 Critical and Invasive Palliative Care Nursing

#### 先端侵襲緩和ケア看護学分野 Critical and Invasive Palliative Care Nursing

#### 精神・人間発達看護学域 Mental Health and Human Development Nursing

#### 精神保健看護学分野 Mental Health and Psychiatric Nursing

#### 小児・家族発達看護学分野 Child and Family Nursing

#### リプロダクティブヘルス 看護学分野 Reproductive Health Nursing

#### 在宅がんエンドオブライフ ケア看護学域 Home Care and End-of-Life Care Nursing

#### 在宅ケア看護学分野 Home Care Nursing

#### がんエンドオブライフケア 看護学分野 End-of-Life Care and Oncology Nursing

#### 先進的看護システム開発学講座 Leading Nursing System Development

#### 国際的看護システム開発学域 International Nursing System Development

#### 国際看護開発学分野 International Nursing Development

#### 看護システムマネジメント学分野 Nursing System Management

#### 高齢社会看護ケア開発学域 Gerontological Nursing and Care System Development

#### 高齢社会看護ケア開発学分野 Gerontological Nursing and Care System Development

### 共同災害看護学専攻 Cooperative Doctoral Course in Disaster Nursing

## 博士（前期・後期）課程 Doctoral Program (Master's Course-Doctor's Course)

### 生体検査科学専攻 Biomedical Laboratory Sciences

#### 生命情報解析開発学講座 Life Sciences and Bio-informatics

#### 分子生命情報解析学分野 Biochemistry and Biophysics

#### 形態・生体情報解析学分野 Anatomy and Physiological Science

#### 生命機能情報解析学分野 Biofunctional Informatics

#### 生体機能支援システム学分野 Biophysical System Engineering

#### 分子・遺伝子応用検査学講座 Moleculo-genetic Sciences

#### 先端分析検査学分野 Analytical Laboratory Chemistry

#### 生体防御検査学分野 Microbiology and Immunology

#### 分子病態検査学分野 Molecular Pathology

#### 先端血液検査学分野 Laboratory Molecular Genetics of Hematology

#### 先端生体分子分析学分野 Advanced Analytical Chemistry

#### バイオメカニクス分野 Biomechanics

#### 分子細胞生物学分野 Molecular Cell Biology

#### 発生再生生物学分野 Developmental and Regenerative Biology

#### 免疫学分野 Immunology

#### エピジェネティクス分野 Epigenetics

#### 医科学数理分野 Medical Science Mathematics

#### 分子構造情報学分野 Structural Biology

#### 高次神経科学分野 Neuroscience

#### 生体情報薬理学分野 Bio-informational Pharmacology

#### 分子遺伝学分野 Molecular Genetics

#### 環境エピゲノム分野 Epigenetic Epidemiology

#### 理研生体分子制御学分野 RIKEN Molecular and Chemical Somatology

#### 金属生体材料学分野 Metallic Biomaterials

#### 無機生体材料学分野 Inorganic Biomaterials

#### 有機生体材料学分野 Organic Biomaterials

#### メディシナルケミストリー分野 Medicinal Chemistry

#### NCC腫瘍医科学分野 NCC Cancer Science

#### 細胞分子医学分野 Cellular and Molecular Medicine

### 東京医科歯科大学・チリ大学国際連携医学系専攻 University of Chile and TMDU Joint Degree Doctoral Program in Medical Sciences with mention of a medical specialty

### 東京医科歯科大学・チュロンコン大学国際連携歯学系専攻 Tokyo Medical and Dental University and Chulalongkorn University International Joint Degree Doctor of Philosophy Program in Orthodontics

### 寄附講座・寄附研究部門 Endowed Departments

#### ナノメディスン（DNP）講座 Nanomedicine

#### 肝臓病態制御学講座 Liver Disease Control

#### 軟骨再生学講座 Cartilage Regeneration

#### 消化管先端治療学講座 Advanced Therapeutics for GI Diseases

#### 整形外科外傷外科治療開発学講座 Department of Orthopaedic and Trauma Research

#### 睡眠制御学講座 Sleep Modulatory Medicine

#### 茨城県小児・周産期地域医療学講座 Pediatrics, Perinatal and Maternal Medicine (Ibaraki)

#### 関節機能再建学講座 Joint Reconstruction

#### 女性健康医学講座 Women's Health

### ジョイントリサーチ講座・ジョイントリサーチ部門 Joint Research Departments

#### 応用腫瘍学講座 Translational Oncology

#### 先端技術医療応用学講座 Advanced Technology in Medicine

#### 先端的外科治療技術研究 開発研究部門

#### Advanced Surgical Technology Research and Development

#### メタボ先制医療講座 Preemptive Medicine and Metabolism

#### 血管代謝探索講座 Cardiovascular Nutrition and Metabolism

#### 茨城県循環器地域医療学講座 Cardiology, Regional Medicine (Ibaraki)

#### 生涯免疫難病学講座 Lifetime Clinical Immunology

#### 脱細胞化再生医療材料学研究部門 Acellular Biomaterials and Regenerative Medicine

#### 茨城県腎臓疾患地域医療学講座 Nephrology and Regional Health (Ibaraki)

#### 運動器機能形態学講座 Functional Joint Anatomy

#### 臓器代謝ネットワーク講座 Organ Network and Metabolism

#### 先端医療開発学講座 Advanced Therapeutic Sciences

#### 臨床解剖学分野 Clinical Anatomy

#### システム発生・再生医学分野 Systems BioMedicine

#### 包括病理学分野 Comprehensive Pathology

#### 分子腫瘍医学分野 Molecular Oncology

#### 診断病理学分野 Surgical Pathology

#### 疾患モデル動物解析学分野 Experimental Animal Model for Human Disease

#### シグナル遺伝子制御学分野 Signal Gene Regulation

#### 先端計測開発医学分野 Biomedical Devices and Instrumentation

#### 生体材料機能医学分野 Material Biofunctions

#### 遺伝制御学分野 Genetic Regulation

#### 遺伝子応用医学分野 Applied Gene Medicine

#### 分子細胞遺伝学分野 Molecular Cytogenetics

#### 遺伝生化学分野 Biochemical Genetics

#### 血液内科学分野 Hematology

#### 分子内分泌代謝学分野 Molecular Endocrinology and Metabolism

#### 肝胆膵外科学分野 Hepatobiliary and Pancreatic Surgery

#### 整形外科科学分野 Orthopaedic and Spinal Surgery

#### 画像診断・核医学分野 Diagnostic Radiology and Nuclear Medicine

#### 疾患ゲノミクス分野 Disease Genomics

#### 疾患多様性遺伝学分野 Human Genetics and Disease Diversity

#### 応用再生医学分野 Applied Regenerative Medicine

#### JFCR腫瘍制御学分野 JFCR Cancer Biology

#### 低侵襲医療学分野 Minimally Invasive Medical Treatment

#### 先端バイオマテリアル分野 Frontier Biomaterials

### ※下記9分野は大学院では修士課程のみ担当

Note: At the graduate level, only master's programs are offered in the nine departments listed below.

#### 生涯口腔保健衛生学分野 Lifetime Oral Health Care Sciences

#### 健康支援口腔保健衛生学分野 Oral Care for Systemic Health Support

#### 口腔疾患予防学分野 Preventive Oral Health Care Sciences

#### 地域・福祉口腔機能管理学分野 Oral Health Sciences for Community Welfare

#### 口腔健康教育学分野 Oral Health Care Education

#### 口腔保健衛生基礎学分野 Basic Sciences of Oral Health Care

#### 口腔基礎工学分野 Basic Oral Health Engineering

#### 口腔機材開発工学分野 Oral Biomaterials Development Engineering

#### 口腔機能再建工学分野 Oral Prosthetic Engineering

### 生命理工学系専攻 Life Science and Technology

#### 生命理工学講座 Life Science and Technology

#### 環境遺伝生態学分野 Microbial Genomics and Ecology

#### センサ医学分野 Biomedical Devices and Instrumentation

#### バイオ情報分野 Biomedical Information

#### バイオエレクトロニクス分野 Bioelectronics

#### 物質医学分野 Material-Based Medical Engineering

#### 薬化学分野 Organic and Medicinal Chemistry

#### 生命有機化学分野 Chemical Bioscience

## 保健衛生学研究科

### Graduate School of Health Care Sciences

## 看護先進科学専攻 理念

学士課程で修得した知識・技術を基盤に、科学的思考と研究・教育・実践能力を養い、保健・医療分野における広い視野と高い倫理観を持つ、国際的・学際的に活躍しうる高度実践者や研究者、教育者を養成する。

## Nursing Innovation Science— Mission Statement

Building on knowledge and techniques acquired in the undergraduate program, the Nursing Innovation Science aims to train high-level practitioners capable of working in an international and interdisciplinary environment by fostering scientific thinking alongside research, teaching, and applied capabilities, and instilling a broad perspective and high sense of ethics suitable for the healthcare and medical field.



# 学部

## Faculties

### 医学部

#### Faculty of Medicine

##### 医学科

##### 保健衛生学科

##### 看護学専攻

##### 検査技術学専攻

### 理念

医学部は1951年に設立され、現在は医学科と保健衛生学科からなっている。医学科の授業は、生体と病気のメカニズムを学び、半年間の自由選択学習で科学的な考え、結果のまとめ方を学びます。また、基礎医学の研究者養成コース、一時学部を離れ大学院で学ぶMD-PhDコース、多職種間の連携、強調のとれた包括的医療を学ぶ医歯学融合教育を行なっている。保健衛生学科は看護学専攻と検査技術学専攻とからなる。看護学専攻の授業は基礎・臨床看護学と地域保健看護学があり、検査技術学専攻の授業は基礎検査学と病因・病態検査学がある。

医学科と保健衛生学科は、国内にとどまらず世界の医療現場においてリーダーとなりうる優秀な学生を歓迎する。さらに、本学は他の人々に深い配慮と豊かな想像力を持ち、国民の健康に貢献しようという強い意志を持った学生を求めている。

東京医科歯科大学の3つの教育理念に基づき、医学部の全教職員は学生が学術的・臨床的知識を修得し、臨床の場では高い技術を備えるよう指導するとともに、研究意欲に富み、すぐれた人格と洞察力を持つ医療人を育てよう努める。

##### School of Medicine

##### School of Health Care Sciences

##### Nursing Science

##### Medical Technology

### Mission Statement

Our University's Faculty of Medicine was founded in 1951, and currently consists of the School of Medicine and School of Health Care Sciences. Students in the School of Medicine learn about the mechanism of the living body and diseases, as well as how to summarize scientific ideas and results through semi-annual elective course studies. We also offer integrated medical and dental care education, with a focus on comprehensive medicine, featuring a researcher training course in basic medicine, an MD-PhD Course in which students leave their department temporarily and learn at graduate school, and partnerships with various professional occupations. The School of Health Care Sciences comprises the Nursing Science Course and Medical Technology Course. The Nursing Science Course provides lectures in basic and clinical nursing studies, and the Medical Technology Course offers lectures in basic medical examination as well as etiology and pathological examination.

The School of Medicine and the School of Health Care Sciences welcome outstanding students who are expected to become leaders in clinical practice throughout Japan and around the world. In addition, our university welcomes students who have deep imagination and consideration for other people and those with a strong will to contribute to the well-being of the people.

Through the three educational philosophies of Tokyo Medical and Dental University, the entire faculty and all staff members of the Faculty of Medicine deliver the kind of education to students that enables them to acquire academic and clinical knowledge, achieve high skills in a clinical setting, and be highly motivated in their studies. We serve to nurture medical professionals with high character and insight.

# 歯学部

## Faculty of Dentistry

### 歯学科

### 理念

豊かな人間性を有し、使命感をもって全人的な歯科医療を実践し、国民の健康維持・増進に寄与するとともに、国際的視野から歯科医学・歯科医療の向上に貢献できる指導者を育成する。

1. 幅広い教養を身につけ、歯科医師としての豊かな人間性を培う。
2. 基本的な科学原理と概念を理解し、生命科学の知識を修得する。
3. 科学的探究心を持ち、自ら問題を発見し、解決する能力を身につける。
4. 全身の常態と病態を理解した上で、口腔・頭蓋・顎・顔面領域の疾患の予防、診断、治療に関する知識と基本的技術を修得する。
5. 社会における歯科医学・医療の役割とその重要性を理解する。

### 口腔保健学科

### 口腔保健衛生学専攻

### 口腔保健工学専攻

### 理念

温かく豊かな人間性を有し、口腔保健・福祉の立場から、人々の健康で幸せな生活の実現のため、専門的知識および技術をもって広く社会貢献し、指導的役割を果たすことのできる人材を育成する。

口腔保健学科では、次のような一般教育目標の基に教育を行っている。

1. 生命の尊厳と基本的な科学原理・概念を理解し、生命科学の知識を修得する。
2. 基本的人権を尊重し、相手の心情と行動を理解して人と接する能力を身につける。
3. 社会における口腔保健・福祉の果たす役割とその重要性を理解する。
4. 心身の様々な状態を理解し、口腔保健に関する知識および技術を修得する。
5. 科学的探究心と問題解決能力を身につけ、生涯学習への意欲を培う。
6. 保健・医療・福祉等の関連職種と連携して活動できる能力を身につける。
7. 口腔保健の立場から国際貢献ができる能力を修得する。
8. 深い人間理解と医療人としての高い倫理観、豊かな感性を身につける。
9. QOLの向上に関わるものづくりの専門家として、自らの高度な知識と技術を社会に還元する意欲を養う。

### School of Dentistry

### Mission Statement

The educational philosophy of the School of Dentistry is primarily to foster dentists who can promote and maintain health by faithfully providing comprehensive dental care and contributing to the development of dental medicine and service from a global perspective. We deem it our mission to educate dental students who have attained the following goals at the time of graduation:

1. Acquire a broad range of general knowledge and have wide experience, so as to become a dentist with a rich sense of humanity.
2. Understand scientific principles and concepts and acquire knowledge in bioscience.
3. Have an inquiring mind to enable the independent discovery of problems and the solutions thereto.
4. Acquire knowledge and basic skills necessary for the prevention, diagnosis and treatment of diseases in the oral and maxillofacial regions, based on a deep understanding of normal and pathologic general conditions.
5. Fully understand the importance of the role of dental medicine and dental care in society.

### School of Oral Health Care Sciences

### Oral Health Care Sciences

### Oral Health Engineering

### Mission Statement

The educational philosophy of the School of Oral Health Care Sciences is to promote professional leaders with kind and well-rounded humanity, based on knowledge and technology of oral health and welfare, who can contribute to society for people's healthy and happy lives. The following goals are to be met by graduation:

1. Understand the dignity of life as well as scientific principles and concepts, and acquire knowledge in bioscience.
2. Respect fundamental human rights and acquire the ability to associate with people who understand the way other people feel and behave.
3. Understand the role and importance of oral health and welfare in society.
4. Understand various conditions of mind and body to acquire knowledge and utilize technology to promote oral health.
5. Acquire an inquiring mind and problem-solving ability and have the will to pursue lifelong learning.
6. Acquire the ability to act as a specialist of health, medical treatment or welfare.
7. Learn the ability to contribute internationally from the point of view of oral health.
8. Acquire high ethics as a medical professional with deep understanding of people and rich sensibilities.
9. Acquire the desire to contribute to society with advanced knowledge and the technical ability to be a "Manufacturing Specialist" who promotes QOL.



## 教養部

College of Liberal Arts and Sciences

### 理念

世界に通用する医療人の基盤となる、さまざまな文化や多様な世界を理解できる教養と、他者を理解するための人間としての力を兼ね備えた人材を育成する。

教養教育の理念の実現のために、教養教育と専門教育を学ぶための基礎教育を並行して行い、以下の4つの力を学生に獲得させる。

1. 市民社会の一員として、自己と他者を理解するための幅広い教養と感性
2. 科学的に考え、理解し、自ら問題を見つけ継続して学ぶ力
3. 国際的な医療人として活躍するために必要なコミュニケーションの能力
4. 専門教育に必要な基礎学力や思考力、技術



法皇塚広場  
Ho-oh-zuka Lawn

### Mission Statement

We cultivate health professionals who have the intellectual capacity to appreciate diverse cultures and values and the emotional capacity to understand and empathize with others, in order that they can thereby contribute to a global society.

Following this philosophy, our curriculum combines liberal arts education and pre-health education. This curriculum aims to help students:

1. To develop as civic-minded professionals who can participate in a global society
2. To develop the scientific and analytic mindset needed both to identify and solve problems
3. To acquire the communication skills required to contribute to the global healthcare profession
4. To acquire the strong foundation needed to support future study



ヒポクラテスホール(校舎棟)  
Hippocrates Hall



シャン・ドゥ・コースリー(福利厚生棟)  
Champ de Causerie

### 人間科学系 Human Sciences

人文社会科学分野  
Humanities and Social Sciences

哲学  
Philosophy  
歴史学  
History

文学  
Literature  
保健体育学分野  
Health Sciences and Physical Education

### 自然科学系 Natural Sciences

数学分野  
Mathematics  
物理学分野  
Physics

化学分野  
Chemistry  
生物学分野  
Biology

### 外国語系 Foreign Languages

英語分野  
English  
第二外国語分野  
Additional Foreign Languages  
ドイツ語  
German

フランス語  
French  
中国語  
Chinese  
日本語  
Japanese

## 研究所

Research Institutes

### 生体材料工学研究所

Institute of Biomaterials and Bioengineering

### 理念

当研究所の前身である歯科材料研究所が昭和26年にスタートし、その後、半世紀以上に渡って歯科材料を含む生体材料学と医用器材の研究に特化した附置研究所として、他に先駆け医歯工連携の歴史を綴ってきた。この間、昭和41年に医用器材研究所として、平成11年には現在の生体材料工学研究所(略称:生材研)として発展的に改組・改称され、さらに平成24年度の改組により医療基盤材料、生体機能修復、医療デバイス、生体機能分子の4大研究部門、12分野が設置され、現在では13分野に拡張している。これまでに世界に先駆け、「活性型ビタミンD製剤の開発」「抗血栓性ポリマー(MPC)の開発」「超弾性型Ti-Ni合金ワイヤーの開発」「人工アパタイトの製造」などの研究成果を世に出し、基礎から医用デバイス、医療製品の開発に至る、生体材料工学に関する世界の研究拠点として活動してきた。平成28年度から当研究所は文科省共同利用・共同研究拠点に認定され、東工大、広島大、静岡大の各研究所とネットワークを形成して生体医歯工分野の拠点として共同研究を推進する体制を整えている。バイオマテリアル・バイオエンジニアリングに関する学際的基礎を深化させ、先端的应用研究を以下の通り推進している。

1. 疾病に関する分子情報の集積や機能分子創製による、先端医療ナノバイオサイエンス
2. バイオインスパイアード・バイオマテリアルの創製と応用研究
3. バイオシステムエンジニアリングの先端医療への応用研究

わが国の研究環境は激変しているが、飛躍のための好機と捉え、世界に冠たる研究機関としての礎を一層強固にしつつある。また、若い優秀な人材が魅力を感じる研究所作りを目指している。

#### 医療基盤材料研究部門 Biomedical Materials

金属生体材料学分野  
Metallic Biomaterials  
無機生体材料学分野  
Inorganic Biomaterials  
有機生体材料学分野  
Organic Biomaterials

#### 生体機能修復研究部門 Biofunctional Restoration

生体材料機能医学分野  
Material Biofunctions

#### 物質工学分野 Material-based Medical Engineering

バイオメカニクス分野  
Biomechanics  
バイオデザイン分野  
Biodesign

#### 医療デバイス研究部門 Medical Devices

バイオエレクトロニクス分野  
Bioelectronics  
バイオ情報分野  
Biomedical Information

### Mission Statement

The Institute of Biomaterials and Bioengineering (IBB) was originally established in 1951 as the Research Institute of Dental Materials with the aim of developing innovative dental devices and materials. After being reorganized into the Institute for Medical and Dental Engineering in 1966, the institute was given its present name in 1999. In 2012 the IBB was organized into four large divisions consisting of 12 departments, and this has since been expanded to the present 13 departments. Since its establishment the IBB has been an international forerunner, contributing to the development of biomaterials and medical devices by harmonizing engineering and technological science with the medical and dental sciences.

In 2016 the IBB was certified by MEXT as a joint usage/research facility and formed a network with research faculties at Tokyo Institute of Technology, Hiroshima University, and Shizuoka University. The IBB now serves as a hub for joint research in medical and dental bioengineering. In particular, the IBB promotes three objectives in order to expand and deepen the basic science of biomaterials and bioengineering:

1. An inquiry into Nano-Bioscience for Advanced Medicine and Dentistry
2. The creation of Bio-Inspired Biomaterials for New Clinical Applications
3. The development of Bio-System Engineering for Advanced Medical and Dental Devices

While the research environment around us is drastically and rapidly changing, the IBB has been making continuous efforts to take a leading role as an international center of excellence of biomaterials and bioengineering.



生体材料工学研究所  
Street view of the IBB

#### センサ工学分野 Biomedical Devices and Instrumentation

#### 生体機能分子研究部門 Biomolecular Chemistry

メディシナルケミストリー分野  
Medicinal Chemistry  
生命有機化学分野  
Chemical Bioscience  
薬化学分野  
Organic and Medicinal Chemistry

#### 寄附研究部門 Endowed Departments

脱細胞化再生医療材料学研究部門  
Acellular Biomaterials and Regenerative Medicine



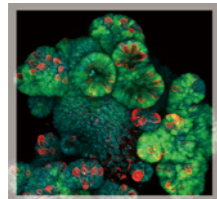
## 難治疾患研究所 Medical Research Institute

### 理念

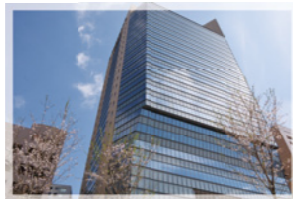
当研究所は、がん、心血管、神経、運動器、代謝、免疫など広範囲にわたる難治疾患病態発現の“学理”と“応用”、すなわち、基本原理を理解し、その診断、治療法を開発することを目的としている。また、発生、分化の基本原理の解明や難治疾患の新規治療法の開発をもたらすであろう幹細胞の研究を推進する。この目的達成のため、分子、細胞、モデル動物など多岐にわたる一流の研究者を集め、ヒトを含む生物全般に共通して働く分子機構を明らかにし、難治疾患に関わる臨床と実験試料の多大なリソースを集積してきた。文部科学大臣により「難治疾患共同研究拠点」に認定されている当研究所の主なミッションは：

1. 難治疾患の病因・病態解明と診断・予防・治療法開発の基盤形成に資する共同利用・共同研究拠点の構築
2. 「難治疾患バイオリソース」、「難治疾患モデル動物」、「難治疾患オミックス」の3つの研究リソースを活用した公募型の戦略的難治疾患克服共同プロジェクトの推進
3. 研究リソース群や解析支援施設の利用機会提供による、国内外の難治疾患研究への貢献
4. 難治疾患研究に携わる若手研究者の育成システム整備
5. 難治疾患研究の啓発と最先端情報の発信

当研究所は、学生、大学院生の教育、若手研究者の育成に深く関与するとともに、国際的なプラットフォームの形成により広く開かれた研究所を目指している。



小腸オルガノイド培養  
Small intestine organoid culture



M&Dタワー  
M&D Tower

**先端分子医学研究部門**  
Advanced Molecular Medicine

分子代謝医学分野  
Molecular Medicine and Metabolism

分子薬理学分野  
Molecular Pharmacology

分子細胞生物学分野  
Molecular Cell Biology

分子神経科学分野  
Molecular Neuroscience

生体防御学分野  
Biodefense Research

生体情報薬理学分野  
Bio-informational Pharmacology

幹細胞制御分野  
Stem Cell Regulation

分子構造情報学分野  
Structural Biology

フロンティア研究室  
(低酸素生物学)  
Frontier Research Unit:  
Oxygen Biology

フロンティア研究室  
(骨分子薬理学)  
Frontier Research Unit:  
Skeletal Molecular Pharmacology

**テニュアトラック研究室**  
(細胞分子医学)  
Tenure Track Unit Cellular and Molecular Medicine

**難治病態研究部門**  
Pathophysiology

神経病理学分野  
Neuropathology

病態生化学分野  
Pathological Biochemistry

病態細胞生物学分野  
Pathological Cell Biology

発生再生生物学分野  
Developmental and Regenerative Biology

幹細胞医学分野  
Stem Cell Biology

免疫疾患分野  
Immunology

分子病態分野  
Molecular Pathogenesis

### Mission Statement

The Medical Research Institute focuses on the expression of pathologies in patients suffering from a wide range of intractable diseases, including neoplastic, cardiovascular, neurological, locomotor, metabolic, and immunological disorders, with the aim of establishing both “principles” and “applications,” that is to say understanding the fundamental principles and then developing methods for diagnosis and treatment. Research is conducted on stem cells, which hold great potential for the elucidation of the fundamental principles of genesis and differentiation as well as the development of new treatment methods for intractable diseases. First class researchers whose expertise covers the molecular, cellular, and animal modeling fields collaborate to explore the cellular and molecular mechanisms operating in the life of basic organisms as well as humans, amassing in the process a large cache of resources for use in clinical and experimental work on intractable diseases. As an institution designated by the Minister of Education, Culture, Sports, Science and Technology as a Joint Usage/Research Center for Intractable Diseases, our mission consists principally of the following:

1. Establish a joint usage/research facility, where we will elucidate the pathology and mechanisms of intractable diseases and thereby develop clinical diagnosis systems, effective treatments, and prophylactic designs for these diseases.
2. Implement strategic joint open projects to overcome intractable diseases by taking advantage of Medical Research Institute resources: Medical Bioresources, Animal Model Resources, and Omics Data Resources.
3. Provide global open access to our resources and our excellent research facilities, thereby contributing to the broad development of intractable disease research in Japan and overseas.
4. Build an education and support system for young researchers working on intractable diseases.
5. Enlighten the public regarding intractable disease research and disseminate the latest leading-edge information.

The Medical Research Institute aims to make a profound contribution to undergraduate and graduate education and to the training of young researchers, while the same time creating an international platform for a broad range of research.

**ゲノム応用医学研究部門**  
Medical Genomics

分子細胞遺伝学分野  
Molecular Cytogenetics

分子遺伝学分野  
Molecular Genetics

分子疫学分野  
Molecular Epidemiology

遺伝生化学分野  
Biochemical Genetics

ゲノム病理学分野  
Genomic Pathology

エピジェネティクス分野  
Epigenetics

医科学数理分野  
Medical Science Mathematics

フロンティア研究室  
(遺伝子発現制御学)  
Frontier Research Unit:  
Gene Expression

プロジェクト研究室  
Project Research Unit  
Neuroinformatics

**連携研究部門**  
Integrative Research

機能構築研究部門  
Biosystem Generation

病態発現機構研究部門  
Pathogenetic Regulation

**大学院教育研究支援  
実験施設**  
Advanced Technology Laboratory

ゲノム解析室  
Genome Laboratory

細胞プロテオーム解析室  
Laboratory of Cytometry and Proteome

遺伝子組換えマウス実験室  
Laboratory of Recombinant Animals

形態機能解析室  
Laboratory of Anatomy and Cell Function

バイオリソース支援室  
Bioresource Laboratory

構造解析室  
Laboratory for Structure Analysis

幹細胞支援室  
Stem Cell Laboratory

## 附属病院 University Hospitals

### 医学部附属病院 / 歯学部附属病院 Medical Hospital / Dental Hospital

### 理念

大学の基本理念を踏まえ、医学部附属病院および歯学部附属病院は、全人的医療人育成の実践的培地であると同時に一流の医歯学研究者、臨床医、臨床歯科医およびコ・メディカル職員が活躍する場と考え、それぞれの使命と責務の達成に取り組んでいる。

附属病院の最終目標は医歯学領域における現在、未来への社会貢献である。

ここでいう臨床医歯学の社会貢献とは、

1. 病者に最善の医療を提供して可能な限り発病以前の充実した社会生活ができるようにする
2. 予防医学や臨床的研究成果の活用により疾病の発生を防止する
3. 臨床治療成果を医療へ迅速に展開し、疾患治癒率の向上をはかる
4. 社会的要請に応える実践的医療人の育成
5. 臨床研修施設や大学附属病院において臨床指導を実践する医療人の育成
6. 将来の医療を考え次世代の医療の実践や人材養成を可能とする教育・研究者の育成

などが上げられる。これらを実現するために、

1. 学部学生への充実した臨床教育および卒後臨床研修への厚い指導層と症例数など拡充整備された医療環境の提供
2. 受診者への良質で安全な医療の提供
3. 首都、首都圏、関東甲信越圏などの地域中枢病院との人的・機能的連携ならびに国際的な医療貢献とそのための支援体制の構築
4. 広域な連携病院との臨床治験を含めた臨床研究の実践と広域医療レベル向上策の実施
5. 連合大学との連携による横断的研究体制と学内の基礎医学分野との連携による縦断的研究体制を組み合わせたマトリックス構想による先進医療の開発とその実践
6. 国民への安心・安全な医療提供を目指した病院の安全管理および経営の実学的構築

以上6項目の基本使命を掲げ、各附属病院が今後取り組んでいくべき具体的計画を作成した。

医学部附属病院では、国内地域医療上の課題への対応と解決策の提示を行うとともに、臨床研究や最先端医療面では国際的観点から、絶えず世界的貢献を視野に難治疾患や難手術などに新たな治療法の確立を目指す。また、歯学部附属病院では、優れた医療人の育成に努め、患者一人ひとりにあった最高水準の歯科医療を提供し、口腔の健康増進を通して社会に貢献していくことを目指す。

附属病院の安定した運営は、大学経営にとっても非常に重要であることを踏まえ、継続的な努力を行い、学部学生や大学院生の教育並びに先進的な研究の推進に資する。

### Mission Statement

The Medical Hospital is committed to providing excellent patient care as well as advanced medical technology to the community. The mission of the Dental Hospital includes developing world-class staff as well as providing excellent dental care tailored to individual patient's needs. The success of these missions requires (1) the practical training of faculty, staff, students, and trainees and (2) innovative scientific research and breakthrough discoveries. Each member of Tokyo Medical and Dental University is devoted to accomplishing our missions by delivering high quality patient care, education, and research while respecting the human spirit.

Our ultimate goal is to provide the highest quality medical care and scientific knowledge in the future, which includes:

1. To provide patients with the best possible medical care and enable them to enjoy their daily life and health to the utmost extent.
2. To reduce the likelihood of illness with the application of new findings in preventive medicine and clinical studies.
3. To improve the cure rate of illness with the swift application of new findings from clinical trials.
4. To educate medical professionals who are sensitive to society's needs.
5. To train medical professionals who can offer clinical training for students in their internship in the TMDU teaching hospitals and other affiliated hospitals.
6. To develop medical educators and researchers who have vision for the future, and who can advance medical education and practice for coming generations.

In line with these general purposes, we have the following specific aims:

1. To provide a well-organized learning environment with multiple attending teaching staff and a variety of clinical experiences for undergraduate and postgraduate education.
2. To provide patients with safe and high quality medical care.
3. To develop cooperative relations with central hospitals in the Tokyo area, as well as establishing a support system for providing significant medical contributions to the global community.
4. To conduct collaborative studies including clinical trials with other affiliated hospitals, and widen the coverage of high quality medical care.
5. To promote an effective intercollegiate research environment and bring our intellectual resources in cuttingedge medical science to society.
6. To establish efficient and economical management of the hospitals and help bring medical security to the nation.





医学部附属病院  
Medical Hospital (Medical Building A)



歯学部附属病院  
Dental Hospital (Dental Building South)



屋上庭園 (医科A棟8階)  
Rooftop Garden (8th Floor of Medical Building A)



知と癒しの庭 (立体駐車場屋上)  
TMDU Garden (Roof of Multi-story Parking Garage)

## 医学部附属病院 Medical Hospital

病床数：753

Beds: 753

### 診療科

Hospital Departments

### 内科系診療部門

Department of Internal Medicine

#### 血液内科

Hematology

膠原病・リウマチ内科

Rheumatology

糖尿病・内分泌・代謝内科

Diabetes, Endocrinology and Metabolism

腎臓内科

Nephrology

老年病内科

Geriatrics

消化器内科

Gastroenterology and Hepatology

#### 循環器内科

Cardiovascular Medicine

呼吸器内科

Pulmonary Medicine

総合がん・緩和ケア科

Comprehensive Oncology and Palliative Care

遺伝子診療科

Medical Genetics

長寿・健康人生推進科

Personalized Medicine for Healthy Aging

Aging

### 外科系診療部門

Department of Surgery

#### 食道外科

Esophageal Surgery

胃外科

Gastric Surgery

大腸・肛門外科

Colorectal Surgery

腫瘍化学療法外科

Chemotherapy and Oncosurgery

乳腺外科

Breast Surgery

小児外科

Pediatric Surgery

末梢血管外科

Peripheral Vascular Surgery

#### 肝胆膵外科

Hepatobiliary and Pancreatic Surgery

心臓血管外科

Cardiovascular Surgery

呼吸器外科

Thoracic Surgery

泌尿器科

Urology

頭頸部外科

Head and Neck Surgery

救急科

Acute Medicine

病理診断科

Diagnostic Pathology

### 感覚・皮膚・運動機能診療部門

Department of Sensory, Orthopaedic, and Dermatologic Medicine

#### 眼科

Ophthalmology

耳鼻咽喉科

Otorhinolaryngology

皮膚科

Dermatology

#### 形成・美容外科

Plastic and Reconstructive Surgery

整形外科

Orthopaedic Surgery

リハビリテーション科

Rehabilitation

### 小児・周産・女性診療部門

Department of Pediatrics, Perinatal, and Women's Medicine

#### 小児科

Pediatrics

#### 周産・女性診療科

Perinatal and Women's Medicine

### 脳・神経・精神診療部門

Department of Neurology, Neurosurgery, Psychiatry, and Anesthesiology

#### 脳神経外科

Neurosurgery

神経内科

Neurology

血管内治療科

Endovascular Surgery

#### 精神科

Psychiatry

心身医療科

Psychosomatic and Palliative Medicine

麻酔・蘇生・ベインクリニック科

Anesthesiology

### 放射線診療部門

Department of Radiology

#### 放射線治療科

Radiation Oncology

#### 放射線診断科

Diagnostic Radiology

### 救命救急センター

Trauma and Acute Critical Care Medical Center

### 保険医療管理部

Department of Insured Medical Care Management

### 医療安全管理部

Department of Clinical Quality and Safety

### 感染制御部

Division of Infection Control and Prevention

### 臨床研究監視室

Clinical Research Monitoring Section

### 中央診療施設等

Central Clinical Facilities

#### 薬剤部

Pharmacy

検査部

Clinical Laboratory

手術部

Surgical Center

放射線部

Radiology Center

輸血部

Transfusion Medicine

リハビリテーション部

Rehabilitation Center

集中治療部

Intensive Care Unit

材料部

Materials Management

病理部

Pathology

光学医療診療部

Endoscopy

医療情報部

Medical Informatics

血液浄化療法部

Hemopurification

総合診療部

General Medicine

医療連携支援センター

Medical Welfare and Liaison Services Center

臨床試験管理センター

Clinical Research Center

高気圧治療部

Hyperbaric Medical Center

MEセンター

Medical Engineering Center

細胞治療センター

Center for Cell Therapy

不整脈センター

Heart Rhythm Center

快眠センター

Clinical Center for Pleasant Sleep

### 看護部

Department of Nursing

#### スポーツ医学診療センター

Sports Medicine Center

難病治療部

Intractable Disease Treatment

膠原病・リウマチ

先端治療センター

Advanced Clinical Center for Rheumatic Diseases

潰瘍性大腸炎・クローン病

先端治療センター

Advanced Clinical Center for Inflammatory Bowel Diseases

腎・膀胱・前立腺がん

先端治療センター

Advanced Clinical Center for Urologic Cancers

神経難病先端治療センター

Advanced Clinical Center for Rare Neurological Diseases

頭頸部・頭蓋底腫瘍

先端治療センター

Advanced Clinical Center for Head, Neck and Skull base Tumors

腫瘍センター

Cancer Center

臨床栄養部

Nutrition Services

総合教育研修センター

Professional Development Center

長寿・健康人生推進センター

Center for Personalized Medicine for Healthy Aging

クオリティ・マネジメント・センター

Quality Management Center

周産期母子医療センター

Perinatal Medicine Center

緩和ケアチーム

Palliative Care Team

栄養サポートチーム

Nutrition Support Team



# 歯学部附属病院 Dental Hospital

病床数：60 Beds 治療台：317 Chair Units  
Beds: 60 Chair Units: 317

## 診療科 Hospital Departments

### 育成系診療科 Clinics for Dentofacial Growth and Development

矯正歯科外来  
Orthodontics

小児歯科外来  
Pediatric Dentistry

### 維持系診療科 Clinics for Conservation of Oral and Maxillofacial Function

むし歯外来  
Operative Dentistry and Endodontics

歯周病外来  
Periodontics

ペインクリニック  
Orofacial Pain Clinic

歯科心身医療外来  
Psychosomatic Dentistry Clinic

顎関節治療部  
Temporomandibular Joint Clinic

### 回復系診療科 Clinics for Oral and Maxillofacial Rehabilitation

口腔外科外来  
Oral Surgery

(専)顎口腔変形疾患外来  
Oral and Maxillofacial Malformation Clinic

義歯外来  
Prosthodontics

快眠歯科  
(いびき無呼吸)外来  
Dental Clinic for Sleep Disorders (Apnea and Snoring)

顎義歯外来  
Maxillofacial Prosthetics

スポーツ歯科外来  
Sports Dentistry

言語治療外来  
Speech Clinic

インプラント外来  
Dental Implant Clinic

### 総合診療科 Clinics for General Dentistry

歯科総合診療部  
Oral Diagnosis and General Dentistry

第1総合診療室  
General Dentistry I

第2総合診療室  
General Dentistry II

第3総合診療室  
General Dentistry III

歯科麻酔外来  
Ambulatory Anesthesia Service

歯科放射線外来  
Oral and Maxillofacial Radiology Clinic

スペシャルケア外来  
Special Care Clinic

(専)摂食嚥下  
リハビリテーション外来  
Dysphagia Rehabilitation

息さわやか外来  
Fresh Breath Clinic

クリーンルーム歯科外来  
Cleanroom

口腔ケア外来  
Oral Health Care

歯科アレルギー外来  
Dental Allergy

先端歯科診療センター  
Center for Advanced Interdisciplinary Dentistry

## 中央診療施設等 Central Clinical Facilities

検査部  
Clinical Laboratory

歯科技工部  
Dental Laboratory

医療安全管理室  
Section of Clinical Safety Management

感染対策室  
Section of Infection Control

診療情報管理室  
Section of Clinical Information Management

歯科臨床研修センター  
Center for Advanced Dental Clinical Education

地域歯科医療  
連携センター  
Center for Clinical Cooperation

歯科医療情報センター  
Center for Dental Information

歯科器材・薬品開発センター  
Center for Development of Devices and Drugs in Dentistry

中央手術室  
Division of Surgical Operation

歯科病棟  
Dental Ward

中央器材室  
Section of Central Supplies

## 薬剤部 Department of Pharmacy

## 看護部 Department of Nursing

## 歯科衛生保健部 Department of Dental Hygiene

# スポーツサイエンス Sports Science

## スポーツサイエンス機構 Sports Science Organization

### 理念

スポーツ医歯学に基づき、スポーツ外傷・障害・疾病に対する予防及び診療と先進的な医療技術の研究開発を推進し、スポーツ科学理論に基づき、アスリートケア・パフォーマンス向上とトレーニング技術開発などスポーツ科学研究を推進する。

両センターの医師・歯科医師・理学療法士・アスレティックトレーナー・科学者等が連携し、スポーツ医学・歯学・科学分野の知見を融合することでアスリートの「トータルケア」を実現し、アスリートの競技力向上やトップレベルの競技キャリアの延長につなげる。医学・歯学・科学分野の融合による、最先端のスポーツ医歯科学分野の課題解決、研究開発も行う。また、国内外のスポーツに関わる各団体や研究機関と密接に連携してスポーツ医歯科学に携わる人材養成を行い、スポーツ医歯科学及びスポーツ医療を担う国内教育研究拠点を目指す。

機構の活動により得られた成果を、医学・歯学の分野で最大限に活用していくことで、国民の健康増進に還元し、医療系総合大学として長寿健康社会の発展に貢献する。

### Mission Statement

Based on sports medicine and dentistry, the organization promotes the prevention and treatment of sports-related injuries, impairments, and diseases, as well as Research and Development on advanced medical technology. It also promotes research based on sports science theory to develop technologies related to the care of athletes, performance enhancement, and training.

Physicians, dentists, physical therapists, athletic trainer, and scientists from both centers work together, combining their expertise in sports medicine, dentistry, and science to deliver "total care" for athletes, boosting their competitive abilities, and helping extend their competitive careers competing at the top level. This fusion of medicine, dentistry, and science is helping to solve problems in advanced areas of sports medicine and dentistry, and also being applied to Research and Development.

By working closely with organizations and research institutions, both domestic and international, to train personnel in the fields of sports medicine and dentistry, the organization hopes to serve as a Japanese base for education and research in these fields.

If the results of the activities of the organization become widely utilized in the medical and dental fields, the people of Japan will be healthier as a whole. In this way TMDU can contribute to the development of a society in which people live longer and healthier lives.

### スポーツサイエンス機構 Sports Science Organization

スポーツ医歯学診療センター  
Clinical Center for Sports Medicine and Sports Dentistry

スポーツ医学部門  
Sports Medicine Division

症例：スポーツ外傷、障害治療  
(運動器傷害、内科、高気圧酸素治療、アスリートのメンタルヘルス相談)

Typical cases:  
Treatment of sports-related injuries and impairments (motor impairment, internal medicine, hyperbaric medicine, mental health consultation of athletes)

・基礎研究・臨床研究  
Basic research, clinical research

・人材養成  
Personnel training

・研究会の開催等  
Sponsorship of conferences, etc.

スポーツ歯学部門  
Sports Dentistry Division

症例：スポーツ歯科外傷治療・予防  
(歯の破折・脱臼、顎骨骨折、マウスガード、フェイスガード)

Typical cases:  
Treatment and prevention of sports-related dental injuries (Teeth fracture and dislocation, jaw fracture, mouthguard, faceguard)

アスレティック  
リハビリテーション  
Athletic Rehabilitation

・早期回復へのリハビリテーション  
Rehabilitation for rapid recovery

・高レベルな状態で競技復帰  
Return to competition in a high-level state

・外傷・障害予防  
Prevention of injuries and impairments

スポーツサイエンスセンター  
Sports Science Center

スポーツ科学部門  
Sports Science Division

・動作解析研究・脳科学  
Motion analysis research, neuroscience

・トレーニングプログラム開発  
Training program development

・人材養成  
Personnel training

・アスリート支援  
Support for athletes

アスレックトレーニング  
Athletic Training

・オリンピック金メダリストの経験・理論の実践  
Practical application of the experience and theory of an Olympic gold medalist

・現場重視のトレーニング  
Field-oriented training

・高いレベルのパフォーマンス  
High-level performance

・外傷・障害予防  
Prevention of injuries and impairments



# 統合教育機構

Institute of Education

## 統合教育機構

Institute of Education

### 理念

教育に関する大学理念実現のためのガバナンスの強化及びカリキュラムの質管理の強化を通じて、入学選抜、教養教育、学部教育、大学院教育及び生涯教育までの一貫した全学的な教育方針並びにポリシーに忠実に準拠したカリキュラムの策定を支援し、継続的質改善と長期的な教員の教育能力開発を行うことにより、国際水準を超える教育を展開すること。

### Mission Statement

Strengthening governance and curriculum quality control to help realize TMDU's vision for education, the Institute of Education assists in the drafting of a consistent university-wide policy that covers all aspects of TMDU's educational functions, including the selection of applicants for admission, liberal arts education, undergraduate education, graduate school education, and continuing education, and the formulation of a curriculum firmly grounded in that policy. Through a continuous improvement in quality and long-term enhancement of the teaching capabilities of the faculty, the Institute of Education works to ensure that education at TMDU exceeds the international standard.



## 教育関係プログラム

Educational Programs

スーパーグローバル大学等事業「スーパーグローバル大学創成支援」(タイプA)  
Top Global University Project (Type A)

事業推進責任者等  
Program Leader

**TMDU型グローバルヘルス推進人材育成構想：**  
地球規模での健康レベル向上への挑戦

理事・副学長  
鳥山 一

Hajime Karasuyama  
Executive Director / Executive Vice President

Concept for cultivating human resources that can promote TMDU-type global health:  
Taking on the challenge of improving the level of health on the global scale

博士課程教育リーディングプログラム  
Program for Leading Graduate Schools

事業推進責任者等  
Program Leader

**災害看護グローバルリーダー養成プログラム**

大学院保健衛生学研究科  
本田 彰子 教授

Akiko Honda  
Professor, Graduate School of Health Care Sciences

高知県立大学、兵庫県立大学、日本赤十字看護大学、千葉大学と共同実施

Disaster Nursing Global Leader Degree Program

未来医療研究人材養成拠点形成事業

事業推進責任者等  
Program Leader

New Paradigms - Establishing Centers for Fostering Medical Researchers of the Future

- ・テーマ(A) メディカル・イノベーション推進人材の養成
- ・(A) Fostering Human Resources for Producing Medical Innovation

**IQ・EQ両者強化によるイノベーター育成**

大学院医歯学総合研究科 副研究科長  
北川 昌伸 教授

Masanobu Kitagawa  
Vice Dean, Graduate School of Medical and Dental Sciences

Creating Medical Innovators - a Whole-brain Approach to Healthcare

課題解決型高度医療人材養成プログラム

事業推進責任者等  
Program Leader

Problem-Solving Oriented Training Program for Advanced Medical Personnel

- ・取組1：医師・歯科医師を対象とした人材養成  
1-1)：横断的な診療力とマネジメント力の両方を兼ね備えた医師養成 ①医療の質管理領域
- ・Program 1: Human resources training for doctors and dentists  
1-1): Fostering doctors who have cross-sectoral treatment and management skills  
① Helthhcare quality management realm (Medical safety・Infection control)

**PDCA医療クオリティマネージャー養成**

大学院医歯学総合研究科  
伏見 清秀 教授

Kiyohide Fushimi  
Professor, Graduate School of Medical and Dental Sciences

Cultivating PDCA Medical Quality Manager

1-(3)：健康長寿社会の実現に貢献する歯科医療人養成

事業推進責任者等  
Program Leader

1-(3): Fostering dental professionals who are devoted to developing a society of healthy thriving citizens

**健康長寿を育む歯学教育コンソーシアム**

大学院医歯学総合研究科 研究科長  
興地 隆史 教授

Takashi Okiji  
Dean, Graduate School of Medical and Dental Sciences

東北大学、新潟大学、東京歯科大学、日本歯科大学と連携

The Dental Education Consortium to promote healthy longevity

・取組2：看護師・薬剤師等のメディカルスタッフを対象とした人材養成

事業推進責任者等  
Program Leader

2-(3)：チーム医療に貢献でき、高い指導能力を持ったメディカルスタッフの養成 ③口腔機能回復支援領域

- ・Program 2: Human resources training for medical staff (nurses, pharmacists)  
2-(3): Fostering medical staff with leadership skills who can contribute to the delivery of team-based medicine  
③ Functional oral rehabilitation realm (dental hygienists, dental technicians)

**健康長寿に貢献する実践的チーム医療人育成**

大学院医歯学総合研究科 研究科長  
興地 隆史 教授

Takashi Okiji  
Dean, Graduate School of Medical and Dental Sciences

広島大学、九州歯科大学と連携

The problem solving type training program: Development of medical resources who carry out inter-professional approach to realize the healthy and longevity society



# 統合研究機構

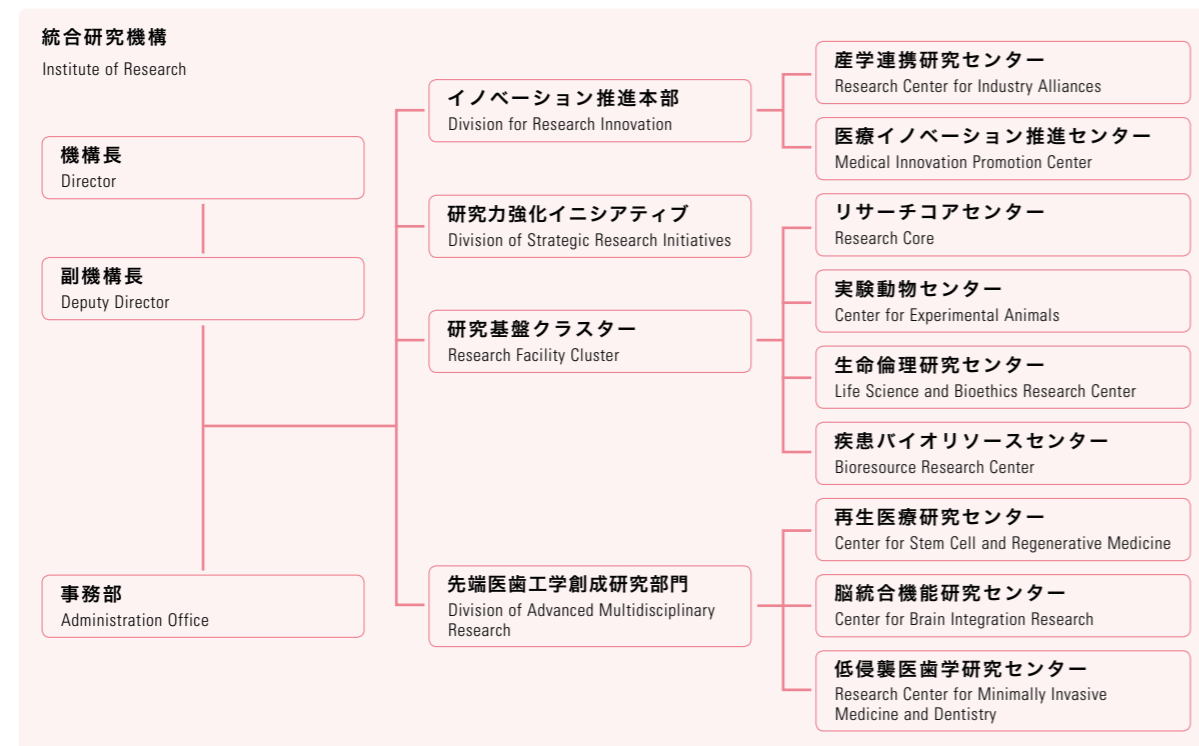
Institute of Research

## 統合研究機構

Institute of Research

研究戦略の策定、先端研究の推進及び研究活動等への支援、学内の研究資源の集約と戦略的利用の促進並びに知的財産の創出支援、保護及び活用を通じた産学官連携を推進すること。

The Institute of Research supports the formulation of research strategies, the implementation of advanced research, and the carrying out of research activities. By promoting the collection and strategic use of research resources at TMDU and assisting in the creation, protection, and utilization of intellectual property, it facilitates cooperation among government, industry and academia.



### イノベーション推進本部

#### 産学連携研究センター

本学の活動を活性化するため、国内外における産学連携を推進し、知的財産の創出支援、保護、維持、管理活用および社会への還元。

#### 医療イノベーション推進センター

本学の質の高い研究を基盤に、その成果を医療現場に迅速に提供し、さらにグローバル展開する。

### 研究力強化イニシアティブ

IR (Institutional Research) を活用して、全学的な研究戦略の企画・立案、各研究領域を牽引する国内外の研究者の招聘、優秀な若手研究者の発掘・育成を行う。

### Division for Research Innovation

#### Research Center for Industry Alliances

To invigorate the activities of TMDU, the center promotes alliances between industry and academe, both domestically and internationally, and supports the creation, protection, maintenance, management, and return to society of intellectual property.

#### Medical Innovation Promotion Center

Building on the high-quality research conducted at TMDU, the center disseminates the fruits of research to healthcare professionals quickly and works to promote their development globally.

### Division of Strategic Research Initiatives

The Division for Strategic Research Initiatives makes use of institutional research, planning and formulating research strategy for all of TMDU, inviting researchers from Japan and overseas, and discovering and cultivating outstanding young researchers.

### 研究基盤クラスター

#### リサーチコアセンター

疾患遺伝子解析、先端機器解析及び放射線解析に関する教育、研究を行うとともに、大型研究機器、放射性同位元素等の適切な管理と、専門知識供与を通じた共同利用を総合的に推進する。

#### 実験動物センター

動物実験及び動物の飼育管理、並びに疾患モデル動物の開発とその研究。

#### 生命倫理研究センター

研究倫理審査支援を通じて先端研究の活性化に貢献し、生命倫理学教育体系の効率化を図る。

#### 疾患バイオリソースセンター

個別化医療の発展に寄与するための教育及び研究、産学医療イノベーション研究の推進。

### 先端医歯工学創成研究部門

#### 再生医療研究センター

再生医療の発展に寄与するための人材の育成、並びに再生医療の開発研究と実用化研究の促進。

#### 脳統合機能研究センター

各種の脳・神経系機能の統合的解明とこれに基づく新規治療法開発の推進、脳・神経疾患の克服を目指した共同研究並びに若手研究者の人材育成を行う。

#### 低侵襲医歯学研究センター

低侵襲医療発展に寄与するため人材の育成、並びに低侵襲医療の開発研究と実用化研究の促進。

### Research Facility Cluster

#### Research Core

The Research Resource Cluster brings together research facilities and research resources within TMDU and endeavors to distribute these resources efficiently and strategically, cultivating young researchers and providing basic support to researchers.

#### Center for Experimental Animals

Analysis and development of animal disease models and studies of animal care for medical use.

#### Life Science and Bioethics Research Center

Implementing bioethics education and supporting clinical research planning.

#### Bioresource Research Center

Banking tissue, serum and/or DNA from participants together with the clinical information to facilitate the translational research in the field of personalized medicine as well as future joint research between industry and academia.

### Division of Advanced Multidisciplinary Research

#### Center for Stem Cell and Regenerative Medicine

Promoting translational researches and developing human resources for regenerative medicine.

#### Center for Brain Integration Research

To elucidate the functions that integrate the brain and the nervous system so as to help overcome neurological disorders, the Center undertakes comprehensive research at the molecular level, the level of cells and nerves, the level of higher brain functions, and the level of disease. In addition, the Center trains young researchers to conduct such research and thereby contribute to the development of future treatments.

#### Research Center for Minimally Invasive Medicine and Dentistry

The center trains personnel to contribute to the development of minimally invasive treatments as well as promoting R&D and applied research on minimally invasive treatments.

## リサーチ・ユニバーシティ推進機構

Research University Promotion Organization

研究大学強化促進費補助金による研究大学強化促進事業を実施するため、競争力のある研究の加速化の促進、先駆的な研究分野の創出、国際水準の研究環境の整備など集中的な研究環境改革を効果的に組み合わせた取り組みを行うことにより、本学の研究力強化を促進させる。

To implement the goals of the Promotion Project for the Strengthening of Research Universities funded by the associated subsidies, this organization works to strengthen research at TMDU by effectively combining focused research environment reforms aimed at accelerating the pace of competitive research, establishing pioneering fields of research, and creating a world-class environment for research.





## 研究関係プログラム Research Programs

研究大学強化促進事業  
Program for Promoting the Enhancement of Research Universities

東京医科歯科大学 研究大学強化促進事業  
TMDU program for promoting the improvement of research university

感染症研究国際展開戦略プログラム  
Japan Initiative for Global Research Network on Infectious Diseases (J-GRID)

西アフリカ地域の研究拠点を活用した感染症研究対策ネットワークの構築  
Strategic promotion of collaborative research on infectious diseases between Ghana and Japan

科学技術人材育成費補助金  
The MEXT Grant-in-Aid for Science and Technology Human Resources Development

テニュアトラック普及・定着事業  
Program to Disseminate and Secure the Tenure Track System

卓越研究員事業  
Leading Initiative for Excellent Young Researchers

再生医療実現拠点ネットワークプログラム  
Research Center Network for Realization of Regenerative Medicine

- 疾患・組織別実用化研究拠点（拠点B）
- Centers for Clinical Application Research on Specific Disease / Organ (Type B)

培養腸上皮幹細胞を用いた炎症性腸疾患に対する粘膜再生治療の開発拠点  
Center for development of mucosal regenerative therapies for inflammatory bowel diseases using cultured intestinal epithelial stem cells

- 技術開発個別課題
- Projects for Technological Development

iPS細胞・体性幹細胞由来再生医療製剤の新規品質評価技術法の開発  
Development of a novel technique to evaluate quality for cell products used for regenerative medicine which were derived from iPS cells or somatic stem cells

再生医療実用化研究事業  
Research Project for Practical Application of Regenerative Medicine

滑膜幹細胞による変形性膝関節症（軟骨・半月板）の再生医療の実用化  
Clinical application of regenerative medicine for knee osteoarthritis (cartilage and meniscus) with synovial stem cells

革新的技術による脳機能ネットワークの全容解明プロジェクト  
Brain Mapping by Integrated Neurotechnologies for Disease Studies

変性性認知症による脳機能ネットワーク異常の全容解明  
Comprehensive researches to elucidate neuro-network dysfunctions in neurodegenerative dementias

革新的バイオ医薬品創出基盤技術開発事業  
Basic Science and Platform Technology Program for Innovative Biological Medicine

第3世代ヘテロ核酸の開発  
Development of third generation DNA/RNA heteroduplex oligonucleotide

研究拠点形成事業  
Core-to-Core Program

- A. 先端拠点形成型
- A. Advanced Research Networks

難治疾患に対する分子標的薬創製のための国際共同研究拠点の構築  
Center of international research platform for biomedical science and drug discovery against intractable diseases

- 頭脳循環を加速する戦略的国際研究ネットワークプログラム
- Program for Advancing Strategic International Networks to Accelerate the Circulation of Talented Researchers

ハーバード大学との戦略的提携による器官恒常性破綻病態に対する新規治療法の開発  
Strategic international research collaboration program with Harvard Medical School to create novel therapeutic strategies

事業推進責任者等  
Program Leader

理事・副学長  
渡邊 守 Mamoru Watanabe  
Executive Director / Executive Vice President

事業推進責任者等  
Program Leader

大学院医歯学総合研究科  
太田 伸生 教授 Nobuo Ohta  
Professor, Graduate School of Medical and Dental Sciences

事業推進責任者等  
Program Leader

理事・副学長  
渡邊 守 Mamoru Watanabe  
Executive Director / Executive Vice President

事業推進責任者等  
Program Leader

大学院医歯学総合研究科  
渡邊 守 教授 Mamoru Watanabe  
Professor, Graduate School of Medical and Dental Sciences

事業推進責任者等  
Program Leader

大学院医歯学総合研究科  
森尾 友宏 教授 Tomohiro Morio  
Professor, Graduate School of Medical and Dental Sciences

事業推進責任者等  
Program Leader

再生医療研究センター長  
関矢 一郎 教授 Ichiro Sekiya  
Director, Center for Stem Cell and Regenerative Medicine

事業推進責任者等  
Program Leader

難治疾患研究所  
岡澤 均 教授 Hitoshi Okazawa  
Professor, Medical Research Institute

事業推進責任者等  
Program Leader

大学院医歯学総合研究科  
横田 隆徳 教授 Takanori Yokota  
Professor, Graduate School of Medical and Dental Sciences

事業推進責任者等  
Program Leader

生体材料工学研究所  
影近 弘之 教授 Hiroyuki Kagechika  
Professor, Institute of Biomaterials and Bioengineering

事業推進責任者等  
Program Leader

大学院医歯学総合研究科  
渡邊 守 教授 Mamoru Watanabe  
Professor, Graduate School of Medical and Dental Sciences

## 統合診療機構

### Institute of Integrated Hospital Administration

## 統合診療機構

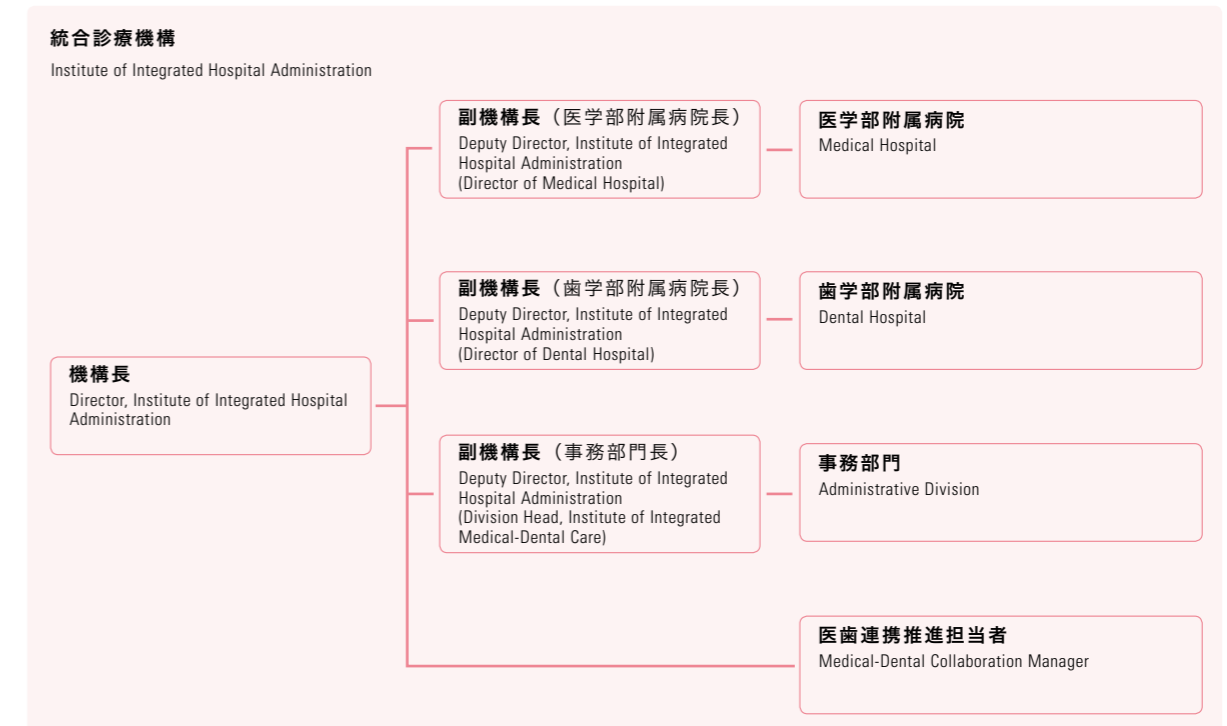
### Institute of Integrated Hospital Administration

#### 理念

医学部附属病院及び歯学部附属病院の一元的な運用を行うことで、両附属病院の連携を一層強化し、病院運営の更なる高度化及び効率化を目的とすること。

#### Mission Statement

By operating the Medical Hospital and the Dental Hospital in a uniform manner, the Institute of Integrated Hospital Administration aims to strengthen cooperation between the two facilities and achieve more sophisticated and efficient hospital management.





# 統合国際機構

Institute of Global Affairs

## 統合国際機構

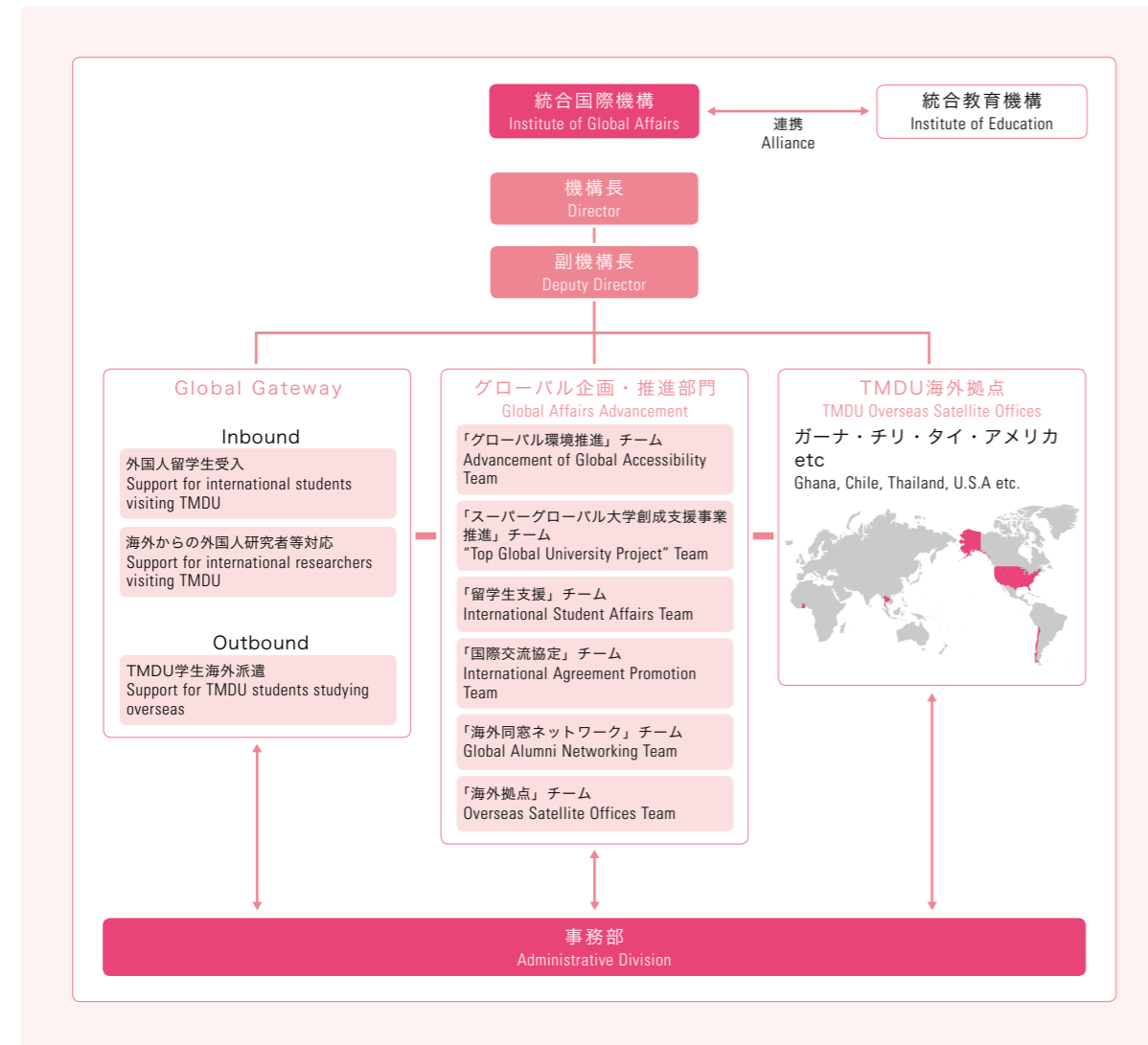
Institute of Global Affairs

### 理念

国際関連学内体制の強化を通じて、特に教育・研究・医療分野における全学的なグローバル化を推進し、本学が「知と癒しの匠」を創造し、世界に冠たる医療系総合大学として躍進すること。

### Mission Statement

By strengthening international aspects of the TMDU and, in particular, promoting university-wide globalization in the fields of education, research, and medical treatment, the Institute of Global Affairs aims to assist in achieving TMDU's goal, as a world-leading integrated medical university, of "cultivating professionals with knowledge and humanity."



## 国際交流

International Exchange

### チリ大学とのジョイント・ディグリープログラム\*

TMDU and University of Chile Joint Degree Doctoral Program\*

### チュラロンコン大学とのジョイント・ディグリープログラム\*

TMDU and Chulalongkorn University Joint Degree Doctoral Program\*

### ガーナ・野口記念医学研究所共同研究センター

Ghana-Tokyo Medical and Dental University Research Collaboration Program

### チリ共和国における東京医科歯科大学 ラテンアメリカ共同研究拠点の活動

Latin American Collaborative Research Center (LACRC) Tokyo Medical and Dental University, Santiago, Chile

### タイ・チュラロンコン大学-東京医科歯科大学研究教育協力センター (CU-TMDUセンター)

Chulalongkorn University-Tokyo Medical and Dental University Research and Education Collaboration Center in Thailand (CU-TMDU Center)

### パートナーズ・ヘルスケア・インターナショナルとの医学教育提携

Tokyo Medical and Dental University and Partners HealthCare International, LLC. — Alliance for Medical Education

### 交換留学プログラム (インペリアル・カレッジ及びオーストラリア国立大学)

Student exchange program with Faculty of Medicine, Imperial College of Science, Technology and Medicine, Faculty of Medicine, Australian National University, and John Curtin School of Medical Research, Australian National University

### 学部学生海外研修奨励賞

Undergraduate Student Overseas Study Award

### 大学院学生研究奨励賞

Graduate Student Overseas Research Award

### 自由選択学習 (プロジェクト Semester) を利用した海外留学

Study Abroad during Project Semester

\*専攻名については26ページ参照  
\* See page 26 for the detail.



ジョイント・ディグリープログラム開設に関する協定合同調印式  
Joint Signing Ceremony of Agreement on Establishment of a Joint Degree Program



CU-TMDUセンターにおけるジョイント・ディグリープログラム開講に向けた討議  
Discussion about Joint Degree Program at CU-TMDU Center



野口研スタッフと本学派遣教員の交歓風景  
Activities for exchanges between Ghanaian and Japanese staff.



# 統合情報機構

## Institute of Information Technology

### 統合情報機構

#### Institute of Information Technology

#### 理念

教育、研究及び学習に必要な医歯学情報等の図書並びにその他必要な資料等の収集・整理・管理・運用を行うとともに、情報通信技術の総合的な利用の促進を図ること。

#### Mission Statement

The Institute of Information Technology collects, organizes, manages, and utilizes publications and other essential materials with information on dentistry and medicine required for education, research, and studies at TMDU, while also promoting the comprehensive use of information and communication technology.



#### 図書館部門 (図書館：本館/国府台分館)

医歯学系専門図書・雑誌（本館）および教養系図書等（国府台分館）の管理、電子ジャーナル・電子書籍・学術データベースの提供、ILL（図書館間相互貸借サービス）の提供、来館者ならびにネットワーク利用者への各種サービス、館内環境の整備、大学紀要・教養部研究紀要の編集、貴重書の管理。

教育用e-learning（WebClass, NetAcademyなど）の管理運用・活用支援、CBT用サーバーの管理、教育用PCの管理、コンピュータシミュレーション教育、情報リテラシー教育（文献検索、著作権、情報セキュリティ）、講義映像の収録・配信・同時中継の支援、映像コンテンツの制作、図書館内でのネットワーク環境の提供など、東京医科歯科大学の教育に関わるICT支援。

#### University Library

The TMDU libraries handle the following: Administration of specialized publications and periodicals related to dentistry and medicine (Main library) and liberal arts and sciences publications (Kounodai Branch Library), provision of electronic journals and publications and academic databases, provision of interlibrary loan (ILL) services, full range of services for library visitors and network users, maintenance of the libraries' environments, editing of the University and College of Liberal Arts and Sciences journals, and the curation of rare books.

The division handles the following: ICT backup related to education at TMDU, including management and implementation and support for the use of WebClass, Net Academy, and other forms of e-learning for educational purposes; administration of computer-based testing (CBT) servers; management of PCs used for educational purposes; computer simulation education; data literacy education (document searches, copyrights, and data security); support for the recording, transmission, and simulcast of lecture videos; video content production; and provision of network environments within the libraries.

(平成28年度)

	図書館本館	国府台分館
	平日 8:30~22:00 土・日・祝日 10:30~18:30	平日 9:00~19:30 (通常授業期間外 9:00~17:00)
蔵書数	228,171冊	88,049冊
閲覧室面積	2,222m <sup>2</sup>	374m <sup>2</sup>
座席数	301席	132席
入館者数	141,058人	20,031人
電子ジャーナル	7,389タイトル	-
電子書籍	471タイトル	-
データベース	12タイトル	-

(Fiscal Year 2016)

	Main Library	Kounodai Branch Library
	Weekdays 8:30 - 22:00 Holidays 10:30 - 18:30	Weekdays 9:00 - 19:30
Library Holdings	228,171	88,049
Floor Space	2,222m <sup>2</sup>	374m <sup>2</sup>
Seats	301	132
Visitors	141,058	20,031
E-Journals	7,389	-
E-Books	471	-
Data Base	12	-



図書館本館 (M&Dタワー3F)  
Main Library (M&D Tower, 3F)



分館 (国府台)  
Collaboration Area in Branch Library (Kounodai)



自動書庫 (M&DタワーB1, 2F)  
Automated Storage and Retrieval System (M&D Tower, B1, 2)



分館 (国府台)  
Research Area in Branch Library (Kounodai)

#### ITセキュリティ部門

ITセキュリティ部門は、本学における教育・研究支援のためキャンパス情報ネットワークの機能強化および通信帯域の整備、ならびに共有サーバー群の管理などインフラの増強をはかるとともに、サイバー攻撃などに対する情報セキュリティの強化、統合認証によるユーザー管理の効率化、複合ポータルによる情報共有化環境など、教育者・研究者が安心して利用できる利便性の良い情報インフラの整備を推進している。

#### Division of Information Infrastructure and Security

According to the sharp increase of demands on service and security in the academic information and communication infrastructure, Division of Information Infrastructure and Security has been promoting the enhancement of performance and security of the University local area network and local servers, and implementing the unified user authentication and the institutional composite portal site.



# 学生支援・保健管理

## Student Support and Health Administration

### 学生支援・保健管理機構

#### Student Support and Health Administration Organization

生活、修学、就職、メンタルヘルス及びハラスメントに関する相談等キャンパスライフ全般にわたる全学的支援並びに女性の支援策に係る企画立案を行う。また学生に対して、健康診断、予防接種等を通じた健康保持増進その他学生の福利厚生に対応する。

The organization supports students and female staff, promoting a healthy working environment, as well as planning welfare programs.

#### 学生・女性支援センター

本学の学生及び職員に対し、生活、修学、就職、メンタルヘルスやハラスメント、キャリアパスや学業・仕事と家庭との両立に関する事などキャンパスライフ全般の支援活動を行う。また、障害を持つ学生に対する支援や女性研究者（大学院生を含む）の研究活動の支援及びキャリア支援を行う。

#### Support Center for Students and Female Staff

The center supports students' staffs' and campus life and work life - school work, career placement, mental health issues, harassment, career development, as well balancing work and life. The center also supports students with disabilities and manages projects for supporting research activities and balancing work and life for female researches and graduate students.

#### 保健管理センター

本学の保健管理の充実を図るための専門的業務を行うとともに、学生、職員の健康保持増進を図ることを目的とする。

#### Health Administration Center

The center improves healthcare management at the university and promotes the health of students, faculty, and employees.

学長

President

機構長

Director

機構運営委員会

Organization Promotion Committee

副機構長

Deputy Director

学生支援・保健管理機構

Student Support and Health Administration Organization

学生・女性支援センター

Support Center for Students and Female Staff

保健管理センター

Health Administration Center

事務部

Administration Office

学生支援室

Student Support Office

障害学生支援室

Office for Students with Special Needs

男女協働参画支援室

Office for Gender Equality and Work-life Balance

保育支援室

Office for Child Care Support

# 世界大学ランキング

## World University Rankings

世界各国の高等教育調査機関、教育研究機関、報道機関などが、大学ごとに研究者の論文発表実績や評判、教員数と学生数の割合など、さまざまな項目を評価して、世界におけるランキングを公表している。

World university rankings are compiled by research organizations in the field of higher education, education and research institutions and media outlets throughout the world by evaluating a variety of items such as the number of research papers published by staff members affiliated with each university, reputation and the ratio of faculty staff to students. TMDU hopes, by boosting its ranking among world universities, to help improve the international competitiveness of Japanese higher education.

東京医科歯科大学も、世界大学ランキングの順位向上を通じて、日本の高等教育の国際的競争力強化の一翼を担うことを目指している。

出典: Times Higher Education  
Quacquarelli Symonds (QS)

Source: Times Higher Education  
Quacquarelli Symonds (QS)

#### 世界大学ランキング2016-2017 本学の総合順位

##### World University Rankings 2016-2017: Rankings of TMDU

	国内順位 National Ranking (among 779 universities)	世界順位 World Ranking
タイムズ・ハイアー・エデュケーション世界大学ランキング Times Higher Education's World University Ranking	9	401-500
クアクアレリ・シモンズ(QS)世界大学ランキング Quacquarelli Symonds (QS) World University Ranking	13	329

#### 分野別QS世界大学ランキング2017 本学の順位

##### QS World University Rankings by Subject 2017: Rankings of TMDU

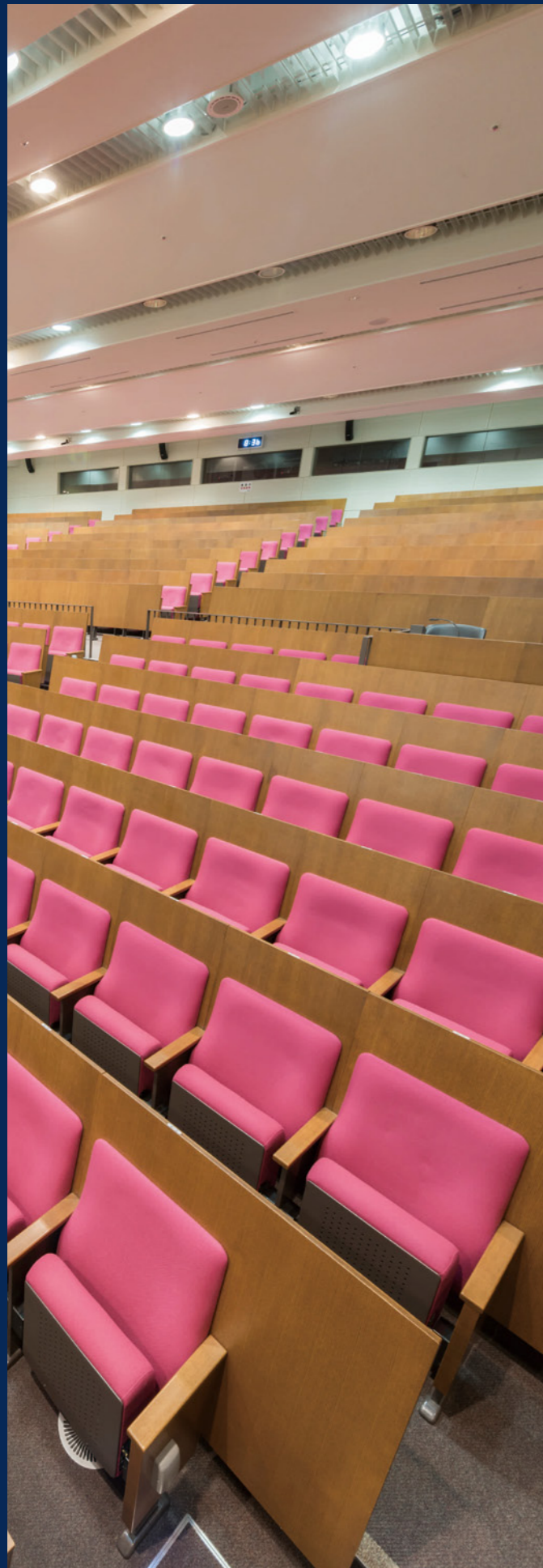
	国内順位 National Ranking (among 779 universities)	世界順位 World Ranking
分野: 医学 Subject: Medicine	4	101-150
分野: 歯学 Subject: Dentistry	1	3

#### 本学の特色を示すその他の大学ランキング

##### World University Rankings: TMDU Ranked by Specific Criteria

	国内順位 National Ranking (among 779 universities)	世界順位 World Ranking
タイムズ・ハイアー・エデュケーション世界最高の小規模世界大学ランキング2017 Times Higher Education's World's Best Small Universities 2017	1	17
タイムズ・ハイアー・エデュケーション世界大学ランキング日本版教育リソース指標部門 Times Higher Education's Japan University Rankings / Category: Resources	1	





鈴木章夫記念講堂 (M&Dタワー2F)  
Akio Suzuki Memorial Hall (M&D Tower, 2F)

# 統計

## Statistics

職員数 .....	51
学生数 (大学院) .....	52
学生数 (学部) .....	53
学位授与数 .....	54
科学研究費助成事業採択状況 .....	55
受託研究費等受入状況 .....	55
厚生労働科学研究費補助金採択状況 .....	55
寄附講座・寄附研究部門 .....	56
ジョイントリサーチ講座・ ジョイントリサーチ研究部門 .....	56
外国人留学生在籍者数 .....	57
パートナーズ・ヘルスケア・ インターナショナルとの医学教育提携 .....	58
国際交流協定／大学間等協定 .....	58
国際交流協定／学部間等協定 .....	58
平成29年度収入・支出予算 .....	59
Number of Staff Members .....	51
Number of Graduate Students .....	52
Number of Undergraduate Students .....	53
Degrees Conferred .....	54
Grants-in-Aid for Scientific Research (Fiscal Year 2016) .....	55
Entrusted Research Funds (Fiscal Year 2016) .....	55
Grants-in-Aid for Scientific Research from Ministry of Health, Labour and Welfare .....	55
Endowed Departments .....	56
Joint Research Departments .....	56
Number of International Students .....	57
Tokyo Medical and Dental University and Partners Healthcare International, LLC .....	58
— Alliance for Medical Education .....	
Overseas Affiliated Universities / Inter-University Agreements .....	58
Overseas Affiliated Universities / Inter-Faculty Agreements .....	58
Finances (Fiscal Year 2017 Budget) .....	59

# 統計

## Statistics

### 職員数

Number of Staff Members

(平成29年5月1日現在)  
(as of May 1, 2017)

	役員 Director	教員 Academic Staff				小計 Subtotal	その他職員 Other Staff				小計 Subtotal	総計 Total
		教授 Professor	准教授 Associate Professor	講師 Junior Associate Professor	助教 Assistant Professor		一般職 Clerk	技師等 Co-medical	看護師 Nurse			
学長 President	1											1
理事 Executive Director	5 (1)											5 (1)
監事 Auditor	2 (1)											2 (1)
監査室 Internal Audit Office								3			3	3
学長戦略企画課 President's Strategic Policy Section								6			6	6
事務局 Administration Bureau								131			131	131
大学院医歯学総合研究科(医系) Graduate School of Medical and Dental Sciences (Medical)		51	22	30	73	176						176
大学院医歯学総合研究科(歯系) Graduate School of Medical and Dental Sciences (Dental)		35	23	23	73	154						154
大学院保健衛生学研究科 Graduate School of Health Care Sciences		16	11	2	14	43						43
医学部 Faculty of Medicine							18	3			21	21
歯学部 Faculty of Dentistry		1				1	9	2			11	12
教養部 College of Liberal Arts and Sciences		9	11		3	23	6				6	29
生体材料工学研究所 Institute of Biomaterials and Bioengineering		12	9	1	16	38	4				4	42
難治疾患研究所 Medical Research Institute		18	18	3	25	64	9				9	73
医学部附属病院 Medical Hospital		2	10	32	117	161	133	271	819		1,223	1,384
歯学部附属病院 Dental Hospital			2	12	19	33	31	84	56		171	204
統合教育機構 Institute of Education		3	3	1	1	8	29				29	37
統合研究機構 Institute of Research		8	4	3	6	21	25				25	46
統合国際機構 Institute of Global Affairs		1	2		2	5	16				16	21
統合情報機構 Institute of Information Technology							22				22	22
学生支援・保健管理機構 Student Support and Health Administration Organization		1	1		3	5	6	1	1		8	13
スポーツサイエンス機構 Sports Science Organization		1				1						1
職員健康管理室 Employee Healthcare Office								1			1	1
職員健康管理・環境安全管理事務室 Administration Office, Health Administration Office for Employees and Environmental Safety Office							5				5	5
上記以外 Others			1			1						1
<b>総計</b> Number of Staff Members	<b>8 (2)</b>	<b>158</b>	<b>117</b>	<b>107</b>	<b>352</b>	<b>734</b>	<b>453</b>	<b>362</b>	<b>876</b>	<b>1,691</b>	<b>2,433 (2)</b>	

※( )内は非常勤役員を内数で示す  
\*Note: The numbers in parentheses ( ) indicate part-time directors.



学生数 (大学院)  
Number of Graduate Students

医歯学総合研究科 (平成29年5月1日現在)  
Graduate School of Medical and Dental Sciences (as of May 1, 2017)

専攻 Specialized Courses	入学定員 Capacity of Admission	収容定員 Total Capacity	修士課程 Master's Program			博士課程 Doctoral Program					計 Total												
			第1 1st year	第2 2nd year	小計 Subtotal	第1 1st year	第2 2nd year	第3 3rd year	第4 4th year	第5 5th year		小計 Subtotal											
医歯理工学(一般コース) Medical and Dental Science and Technology	95	190	107	51	103	47	210	98													210	98	
医歯理工学(MMAコース) Medical and Dental Science and Technology (MMA Course)	15	25	19	10	13	7	32	17														32	17
口腔機能再構築学系 Oral Health Sciences	-	-							0	0	0	0	0	0	3	0						3	0
顎顔面頸部機能再建学系 Maxillofacial and Neck Reconstruction	-	-							0	0	0	0	0	3	2							3	2
生体支持組織学系 Bio-Matrix	-	-							0	0	0	0	0	3	1							3	1
環境社会医歯学系 Public Health	-	-							0	0	0	0	0	18	9							18	9
老化制御学系 Gerontology and Gerodontology	-	-							0	0	0	0	0	6	4							6	4
全人的医療開発学系 Comprehensive Patient Care	-	-							0	0	0	0	0	7	4							7	4
認知行動医学系 Cognitive and Behavioral Medicine	-	-							0	0	0	0	0	2	0							2	0
生体環境応答学系 Bio-Environmental Response	-	-							0	0	0	0	0	3	3							3	3
器官システム制御学系 Systemic Organ Regulation	-	-							0	0	0	0	0	5	2							5	2
先端医療開発学系 Advanced Therapeutic Sciences	-	-							0	0	0	0	0	2	0							2	0
医歯学系 Medical and Dental Sciences	181	724							254	99	247	87	244	102	286	121						1,031	409
東京医科歯科大学・チュラロンコーン大学 歯学系 Tokyo Medical and Dental University and Chulalongkorn University International Joint Degree Doctor of Philosophy Program in Orthodontics	3	15							3	3												3	3
東京医科歯科大学・チリ大学国際連携医学系 University of Chile and TMDU Joint Degree Doctoral Program in Medical Sciences with mention of a medical specialty	3	15									1											1	0
生命理工学系 Life Science and Technology	25	75							18	7	12	2	23	10								53	19
小計 Subtotal	322	1,044	126	61	116	54	242	115	275	109	260	89	267	112	338	146						1,140	456

保健衛生学研究科 (平成29年5月1日現在)  
Graduate School of Health Care Sciences (as of May 1, 2017)

専攻 Specialized Courses	入学定員 Capacity of Admission	収容定員 Total Capacity	博士課程 Doctoral Program					計 Total															
			第1 1st year	第2 2nd year	第3 3rd year	第4 4th year	第5 5th year		小計 Subtotal														
看護先進科学 Nursing Innovation Science	13	52	14	11	14	12	14	13	13	10	-	-									55	46	
共同災害看護学 Cooperative Doctoral Course in Disaster Nursing	2	8	2	2	2	2	2	1	3	3	-	-										9	8
専攻 Specialized Courses	入学定員 Capacity of Admission	収容定員 Total Capacity	博士(前期)課程 Master's Program			博士(後期)課程 Doctoral Program			計 Total														
			第1 1st year	第2 2nd year	小計 Subtotal	第1 1st year	第2 2nd year	第3 3rd year	小計 Subtotal														
総合保健看護学 Comprehensive Health Nursing Sciences	前期 M 後期 D	前期 M 後期 D				1	1	24	22	25	23	25	23	25	23	25	23	25	23	25	23	25	23
生体検査科学 Biomedical Laboratory Sciences	前期 M 後期 D	前期 M 後期 D	14	11	15	14	29	25	7	5	5	3	13	9	25	17	54	42	54	42	54	42	
小計 Subtotal	博士 D 前期 M 後期 D	博士 D 前期 M 後期 D	16	13	16	14	32	27	16	14	16	13	0	0	32	27	64	54	64	54	64	54	

大学院研究生 (平成29年5月1日現在)  
Research Students (as of May 1, 2017)

研究科 Graduate Schools	在学者数 Number of Students	内、女子 Female Students (in number)
医歯学総合研究科 Graduate School of Medical and Dental Sciences	176	80
保健衛生学研究科 Graduate School of Health Care Sciences	6	4
合計 Total	182	84

学生数 (学部)  
Number of Undergraduate Students

医学部 (平成29年5月1日現在)  
Faculty of Medicine (as of May 1, 2017)

専攻 Specialized Courses	入学定員 Capacity of Admission	収容定員 Total Capacity	学年 Year in school						計 Total							
			第1 1st year	第2 2nd year	第3 3rd year	第4 4th year	第5 5th year	第6 6th year								
医学科 School of Medicine	101 (5)	630	105	35	119 (5)	26 (3)	106 (5)	30	105 (5)	31 (3)	109 (5)	33 (2)	108 (5)	36 (2)	652 (25)	191 (10)
保健衛生学系 School of Health Care Sciences	90	360	98	90	87	77	93	86	87	79					365	332
看護学専攻 Nursing Science	55	220	59	57	53	51	58	58	52	50					222	216
検査技術学専攻 Medical Technology	35	140	39	33	34	26	35	28	35	29					143	116

歯学部 (平成29年5月1日現在)  
Faculty of Dentistry (as of May 1, 2017)

専攻 Specialized Courses	入学定員 Capacity of Admission	収容定員 Total Capacity	学年 Year in school						計 Total							
			第1 1st year	第2 2nd year	第3 3rd year	第4 4th year	第5 5th year	第6 6th year								
歯学科 School of Dentistry	53	318	57	27	54	21	60	29	44	19	55	26	51	20	321	142
口腔保健学系 School of Oral Health Care Sciences	32	155	33	33	43	39	34	29	38	35					148	136
口腔保健衛生学専攻 Oral Health Care Sciences	22 (6)	100	22	22	28	27	20 [2]	20 [2]	22 [4]	22 [4]					92 [6]	91 [6]
口腔保健工学専攻 Oral Health Engineering	10 (5)	55	11	11	15 (2)	12 (1)	14 (4)	9	16 (3)	13 (2)					56 (9)	45 (3)

(平成29年5月1日現在)  
(as of May 1, 2017)

合計 Total	入学定員 Capacity of Admission	収容定員 Total Capacity	学年 Year in school						計 Total							
			第1 1st year	第2 2nd year	第3 3rd year	第4 4th year	第5 5th year	第6 6th year								
合計 Total	276	1,463	293	185	303 (7)	163 (4)	293 [2] (9)	174 [2]	274 [4] (8)	164 [4] (5)	164 (5)	59 (2)	159 (5)	56 (2)	1,486 [6] (34)	801 [6] (13)

※注1 赤色は、女子学生を内数で示す  
 ※注2 < > 内は、3年次編入学定員を外数で示す  
 ※注3 { } 内は、2年次編入学定員を外数で示す  
 ※注4 [ ] 内は、3年次編入学生を内数で示す  
 ※注5 ( ) 内は、2年次編入学生を内数で示す

\*Note 1: The numbers in red indicate female students.  
 \*Note 2: The numbers in angle brackets < > indicate the maximum number of students who can transfer into the third-year program from other institutions. They are not included in the numbers above them.  
 \*Note 3: The numbers in angle brackets { } indicate the maximum number of students who can transfer into the second-year program from other institutions. They are not included in the numbers above them.  
 \*Note 4: The numbers in brackets [ ] indicate the students transferring into the third-year program from other institutions.  
 \*Note 5: The numbers in brackets ( ) indicate the students transferring into the second-year program from other institutions.



学位授与数  
Degrees Conferred

課程博士 (平成29年5月1日現在)  
Doctoral Program (as of May 1, 2017)

	博士 Doctor									
	医学 Philosophy in Medical Science	歯学 Philosophy in Dental Science	学術 Philosophy	看護学 Nursing Science	保健学 Medical Laboratory Science	バイオ情報学 Philosophy in Bioinformatics	高次生命科学 Philosophy in Functional Biology	生命情報科学 Philosophy in Biomedical Science	理学 Philosophy in Science	工学 Philosophy in Engineering
平成28年度 Academic Year 2016	132	86	5	5	6	0	0	0	10	3
累計 Total	2,370	2,426	179	118	75	4	3	8	121	8

論文博士 (平成29年5月1日現在)  
Granted by Merit of Thesis (as of May 1, 2017)

	博士 Doctor				
	医学 Philosophy in Medical Science	歯学 Philosophy in Dental Science	学術 Philosophy	看護学 Nursing Science	保健学 Medical Laboratory Science
平成28年度 Academic Year 2016	3	0	1	1	0
累計 Total	1,773	513	25	28	16

課程修士 (平成29年5月1日現在)  
Master's Program (as of May 1, 2017)

	修士 Master												
	医科学 Medical Science	歯科学 Dental Science	口腔 保健学 Oral Health Care Science	医療 管理学 Medical Administration (1)	医療 政策学 Medical Administration (2)	看護学 Nursing Science	保健学 Medical Laboratory Science	バイオ 情報学 Bioinformatics	高次生命 科学 Functional Biology	生命情報 科学 Biomedical Science	理学 Science	工学 Engineering	学術 Philosophy
平成28年度 Academic Year 2016	43	2	6	6	12	0	14	—	—	—	21	26	—
累計 Total	597	22	14	94	126	332	299	14	4	13	360	85	2

科学研究費助成事業採択状況 (平成28年度)  
Grants-in-Aid for Scientific Research (Fiscal Year 2016)

	件数 Number	金額(千円) Amount		件数 Number	金額(千円) Amount
挑戦の萌芽研究 Grant-in-Aid for Challenging Exploratory Research	80	117,650	基盤研究(A) Grant-in-Aid for Scientific Research (A)	13	177,580
若手研究(A) Grant-in-Aid for Young Scientists (A)	9	58,110	基盤研究(B) Grant-in-Aid for Scientific Research (B)	62	311,090
若手研究(B) Grant-in-Aid for Young Scientists (B)	161	226,430	基盤研究(C) Grant-in-Aid for Scientific Research (C)	262	412,357
特別研究員奨励費 Grant-in-Aid for JSPS Fellow	31	36,990	研究活動スタート支援 Grant-in-Aid for Research Activity Start-up	30	43,160
基盤研究(S) Grant-in-Aid for Scientific Research (S)	5	253,890	新学術領域研究 Grant-in-Aid for Scientific Research on Innovative Areas	20	171,470
			奨励研究 Grant-in-Aid for Encouragement of Scientists	4	2,220
			国際共同研究加速基金 Fund for the Promotion of Joint International Research	2	28,990
			合計 Total	679	1,839,937

in thousands of yen

受託研究費等受入状況 (平成28年度)  
Entrusted Research Funds (Fiscal Year 2016)

	件数 Number	金額(千円) Amount
共同研究 Cooperative Research	254	293,986
受託研究 Entrusted Research	771	706,816
一般受託研究 General Entrusted Research	239	525,563
受託試験 Entrusted Testing	244	35,253
病理組織検査 Structural Pathology Examination	205	1,907
治験薬試験 Clinical Trials	83	144,093
奨学寄附金 Donation for Promotion of Learning	820	1,133,722
合計(四捨五入の関係で一致しない) Total (may not be identical due to rounding error)	1,845	2,134,525

in thousands of yen

厚生労働科学研究費補助金採択状況 (平成28年度)  
Grants-in-Aid for Scientific Research from Ministry of Health, Labour and Welfare (Fiscal Year 2016)

	件数 Number	金額(千円) Amount
政策科学総合研究推進事業 Research on Policy Planning and Evaluation	1	33,000
難治性疾患等政策研究事業 Research on Rare and Policy Disease	6	51,641
地域医療基盤開発推進研究事業 Research on Region Medical	2	8,000
医薬品・医療機器等 レギュラトリーサイエンス総合研究事業 Research on Regulatory Science of Pharmaceuticals and Medical Devices	4	17,000
労災疾病臨床研究事業費補助金 Industrial Disease Clinical Research Grants	2	66,989
合計 Total	15	176,630

in thousands of yen



寄附講座・寄附研究部門  
Endowed Departments

(平成29年5月1日現在)  
(as of May 1, 2017)

寄附講座・寄附研究部門名 Departments	設置期間 Term	寄附者 Donor
ナノメディスン(DNP)講座 Nanomedicine	H17.4.1 - H30.3.31 2005.4.1 - 2018.3.31	大日本印刷(株) Dai Nippon Printing Co., Ltd
肝臓病態制御学講座 Liver Disease Control	H18.4.1 - H31.3.31 2006.4.1 - 2019.3.31	中外製薬(株)／東レ(株)／MSD(株)／ギリアドサイエンス(株)／アッヴィ合同会社 Chugai Pharmaceutical Co., Ltd. / Toray Industries, Inc. / MSD K.K. / Gilead Sciences, Inc. / AbbVie GK
軟骨再生学講座 Cartilage Regeneration	H18.6.1 - H30.3.31 2006.6.1 - 2018.3.31	ジンマー(株)／京セラメディカル(株) Zimmer K.K. / Kyocera Medical Corporation
消化管先端治療学講座 Advanced Therapeutics for GI Diseases	H19.4.1 - H32.3.31 2007.4.1 - 2020.3.31	杏林製薬(株)／旭化成メディカル(株)／EAファーマ(株)／ユーシービージャパン(株)／ (株)JIMRO／ゼリア新薬工業(株)／田辺三菱製薬(株)／アッヴィ合同会社／協和発酵キリン(株) Kyorin Pharmaceutical Co., Ltd. / Asahi Kasei Medical Co., Ltd. / EA Pharma Co., Ltd. / UCB Japan Co., Ltd. / JIMRO Co., Ltd. / Zeria Pharmaceutical Co., Ltd. / Mitsubishi Tanabe Pharma Corporation / AbbVie GK / Kyowa Hakko Kirin Co., Ltd.
整形外傷外科治療開発学講座 Department of Orthopaedic and Trauma Research	H19.8.1 - H30.3.31 2007.8.1 - 2018.3.31	日本ストライカー(株)／メドトロニックソファモアダネック(株)／ HOYA Technosurgical(株)／(株)イトー医科器械／帝人ファーマ(株)／(株)エーゼット／ 長野県厚生農業協同組合連合会佐久総合病院 Stryker Japan K.K. / Medtronic Sofamor Danek, Co., Ltd. / HOYA Technosurgical, Inc. / Itoh Medical, Inc. / Teijin Pharma Limited / AZ CO., Ltd. / Saku Central Hospital Nagano Prefectural federation of Agricultural Cooperatives for Health and Welfare
睡眠制御学講座 Sleep Modulatory Medicine	H21.6.1 - H30.3.31 2009.6.1 - 2018.3.31	エア・ウォーター・メディカル(株)／フクダ電子(株)／フクダライフテック東京(株)／ フィリップス・レスピロニクス合同会社 AIR WATER MEDICAL Inc. / Fukuda Denshi Co., Ltd. / Fukuda Life Tech Tokyo Co., Ltd. / Philips Respironics GK
茨城県 小児・周産期地域医療学講座 Pediatrics, Perinatal and Maternal Medicine (Ibaraki)	H26.4.1 - H31.3.31 2014.4.1 - 2019.3.31	茨城県厚生農業協同組合連合会 JA Ibaraki kouseiren
関節機能再建学講座 Joint Reconstruction	H23.5.1 - H30.4.30 2011.5.1 - 2018.4.30	バイオメット・ジャパン(株)／スミス・アンド・ネフュー(株) Biomet Japan, Inc. / Smith & Nephew K.K.
女性健康医学講座 Women's Health	H24.4.1 - H32.3.31 2012.4.1 - 2020.3.31	キッコーマン(株) Kikkoman Corporation
先端的外科治療技術研究 開発研究部門 Advanced Surgical Technology Research and Development	H24.9.1 - H30.8.31 2012.9.1 - 2018.8.31	ニプロ(株)／エドワーズライフサイエンス(株)／泉工医科工業(株) Nipro Corporation / Edwards Lifesciences Corporation / Senko Medical Instrument Mfg.Co., Ltd.
メタボ先制医療講座 Preemptive Medicine and Metabolism	H25.4.1 - H31.3.31 2013.4.1 - 2019.3.31	大日本住友製薬(株)／田辺三菱製薬(株) Dainippon Sumitomo Pharma Co., Ltd. / Mitsubishi Tanabe Pharma Corporation
血管代謝探索講座 Nutrition and Metabolism in Cardiovascular Disease	H26.10.1 - H30.3.31 2014.10.1 - 2018.3.31	田辺三菱製薬(株)／MSD(株) Mitsubishi Tanabe Pharma Corporation / MSD K.K.
茨城県循環器地域医療学講座 Cardiology and Regional Medicine (Ibaraki)	H27.4.1 - H30.3.31 2015.4.1 - 2018.3.31	茨城県厚生農業協同組合連合会 JA Ibaraki kouseiren
茨城県腎臓疾患地域医療学講座 Nephrology and Regional Health (Ibaraki)	H27.11.1 - H30.3.31 2015.11.1 - 2018.3.31	茨城県厚生農業協同組合連合会 JA Ibaraki kouseiren
生涯免疫学講座 Lifetime Clinical Immunology	H28.4.1 - H31.3.31 2016.4.1 - 2019.3.31	中外製薬(株)、小野薬品工業(株)、田辺三菱製薬(株)、ユーシービージャパン(株)、 CSLベーリング(株)、東和薬品(株)、アッヴィ合同会社、あゆみ製薬(株)、日本化薬(株)、 (一社)日本血液製剤機構 Chugai Pharmaceutical Co., Ltd. / ONO PHARMACEUTICAL CO., LTD. / Mitsubishi Tanabe Pharma Corporation / UCB Japan Co., Ltd. / CSL Behring K.K. / TOWA PHARMACEUTICAL Co., Ltd. / AbbVie GK / AYUMI Pharmaceutical Corporation / Nippon Kayaku Co., Ltd. / Japan Blood Products Organization
生体材料工学研究所 Institute of Biomaterial and Biomechanical Engineering	H26.11.1 - H29.10.31 2014.11.1 - 2017.10.31	(株)ADEKA Adeka Corporation

ジョイントリサーチ講座・ジョイントリサーチ部門  
Joint Research Departments

(平成29年5月1日現在)  
(as of May 1, 2017)

ジョイントリサーチ講座・ジョイントリサーチ部門名 Departments	設置期間 Term	共同研究企業等 Joint Research Partners
応用腫瘍学講座 Translational Oncology	H26.10.1 - H30.9.30 2014.10.1 - 2018.9.30	大日本印刷(株) TAIHO Pharmaceutical Co., Ltd.
先端技術医療応用学講座 Advanced Medical Technology	H27.4.1 - H30.3.31 2015.4.1 - 2018.3.31	TDK株式会社／株式会社リコー TDK Corporation / Ricoh Company, Ltd.
運動器機能形態学講座 Functional Joint Anatomy	H28.4.1 - H32.3.31 2016.4.1 - 2020.3.31	一般社団法人JA共済総合研究所 JA Kyosai Research Institute
臓器代謝ネットワーク講座 Organ Network and Metabolism	H28.4.1 - H30.3.31 2016.4.1 - 2018.3.31	塩野義製薬株式会社 SHIONOGI & CO., LTD.

外国人留学生在籍者数  
Number of International Students

(平成29年5月1日現在)  
(as of May 1, 2017)

国名 Country / Area	大学院生 Graduate Students		学部学生 Undergraduate Students				大学院研究生 Research Students				小計 Subtotal		合計 Total		
	医歯学総合 Medical and Dental Sciences		保健衛生学 Health Care Sciences		医学部 Faculty of Medicine		歯学部 Faculty of Dentistry		医歯学総合 Medical and Dental Sciences		保健衛生学 Health Care Sciences				
	国費 Government Expense	私費 Private Expense	国費 Government Expense	私費 Private Expense	国費 Government Expense	私費 Private Expense	国費 Government Expense	私費 Private Expense	国費 Government Expense	私費 Private Expense	国費 Government Expense	私費 Private Expense			
インド India	4	4											4	4	8
インドネシア Indonesia	1	1											1	1	2
韓国 Korea		6			1	3	1						2	9	11
カンボジア Cambodia	2												2	0	2
スリランカ Sri Lanka		1							1				1	1	2
タイ Thailand	22	5			1	1							23	6	29
台湾 Taiwan		6		1		2		1					0	10	10
中国 China	29	51		1				4		22		3	29	81	110
ネパール Nepal		1											0	1	1
バングラデシュ Bangladesh	6												6	0	6
フィリピン Philippines	2	1											2	1	3
ベトナム Vietnam	13	3											13	3	16
マレーシア Malaysia						1							0	1	1
ミャンマー Myanmar	27	12							1	4			28	16	44
モンゴル Mongolia	3	1											3	1	4
ラオス Laos	3		1										4	0	4
エジプト Egypt	4	1											4	1	5
ガーナ Ghana	7												7	0	7
スーダン Sudan		1											0	1	1
タンザニア Tanzania	2												2	0	2
リビア Libya		1											0	1	1
アフガニスタン Afghanistan	2												2	0	2
イエメン Yemen	1	1											1	1	2
イラク Iraq									1				1	0	1
イラン Iran	1	1											1	1	2
クウェート Kuwait		1								1			0	2	2
サウジアラビア Saudi Arabia	1	9											1	9	10
シリア Syria		1											0	1	1
トルコ Turkey	1	1											1	1	2
ヨルダン Jordan	1												1	0	1
エクアドル Ecuador	1												1	0	1
チリ Chile		1											0	1	1
ハイチ Haiti	1												1	0	1
ブラジル Brazil	1	1											1	1	2
メキシコ Mexico		3											0	3	3
北米 North America		1											0	1	1
カナダ Canada		1											0	1	1
ヨーロッパ Europe		1											0	1	1
イタリア Italy		1											0	1	1
スペイン Spain	1												1	0	1
ブルガリア Bulgaria	1												1	0	1
合計 Total	137	116	1	2	2	7	1	5	3	27	0	3	144	160	304

統計  
Statistics

統計  
Statistics



**パートナーズ・ヘルスケア・**  
**インターナショナルとの医学教育提携**  
Tokyo Medical and Dental University and Partners HealthCare International, LLC. — Alliance for Medical Education

**アメリカ合衆国**  
United States of America  
・パートナーズ・ヘルスケア・インターナショナル  
Partners HealthCare International, LLC.

**国際交流協定／大学間等協定**  
Overseas Affiliated Universities / Inter- University Agreements

**アメリカ合衆国**  
United States of America  
・ネバダ大学リノ校  
University of Nevada, Reno  
**エクアドル共和国**  
Republic of Ecuador  
・エクアドル保健省  
Ministry of Public Health of Ecuador  
**ガーナ共和国**  
Republic of Ghana  
・ガーナ大学  
University of Ghana  
**タイ王国**  
Kingdom of Thailand  
・チュラロンコーン大学  
Chulalongkorn University  
・マヒドン大学  
Mahidol University  
**台湾**  
Taiwan  
・台北医学大学  
Taipei Medical University

**チリ共和国**  
Republic of Chile  
・クリニカ・ラス・コンデス  
病院及びチリ国保健省  
Clinica Las Condes and Ministry of Health of Chile  
**パラグアイ共和国**  
Republic of Paraguay  
・パラグアイ国保健省及び  
クリニカ・ラス・コンデス  
Ministry of Health of Paraguay and Clinica Las Condes  
**ベトナム社会主義共和国**  
Socialist Republic of Viet Nam  
・フエ医科薬科大学  
Hue University College of Medicine and Pharmacy  
**ラオス人民民主共和国**  
Lao People's Democratic Republic  
・ラオス保健科学大学  
University of Health Sciences, Lao PDR

**国際交流協定／学部間等協定**  
Overseas Affiliated Universities / Inter- Faculty Agreements

**大学院医歯学総合研究科(医学系)・大学院保健衛生学研究科・医学部**  
Graduate School of Medical and Dental Sciences (Medical Division) /  
Graduate School of Health Care Sciences / Faculty of Medicine

**アメリカ合衆国**  
United States of America  
・ワシントン大学看護学部  
School of Nursing, University of Washington  
**英国 (グレートブリテン及び北アイルランド連合王国)**  
United Kingdom of Great Britain and Northern Ireland  
・インペリアル・カレッジ  
医学部  
Faculty of Medicine, Imperial College of Science, Technology and Medicine  
・シェフィールド大学  
看護助産学科  
School of Nursing and Midwifery, University of Sheffield  
**オーストラリア連邦**  
Australia  
・オーストラリア国立大学  
医学部  
Medical School, The Australian National University  
・オーストラリア国立大学  
ジョン・カーティン医学研究院  
John Curtin School of Medical Research, The Australian National University  
**ガーナ共和国**  
Republic of Ghana  
・ガーナ大学健康科学部  
野口記念医学研究所  
Noguchi Memorial Institute for Medical Research, College of Health Sciences, University of Ghana

**タイ王国**  
Kingdom of Thailand  
・国立がんセンター  
National Cancer Institute  
・チェンマイ大学医学部  
Faculty of Medicine, Chiang Mai University  
・チュラロンコーン大学医学部  
Faculty of Medicine, Chulalongkorn University  
・チュラロンコーン大学  
保健医療学部  
Faculty of Allied Health Sciences, Chulalongkorn University  
・マヒドン大学シリラート病院  
医学部  
Faculty of Medicine, Siriraj Hospital, Mahidol University  
・マヒドン大学ラマチボディ病院  
医学部  
Faculty of Medicine, Ramathibodi Hospital, Mahidol University  
**大韓民国**  
Republic of Korea  
・ソウル国立大学医学部  
College of Medicine, Seoul National University  
**台湾**  
Taiwan  
・国防医学院医学部  
School of Medicine, National Defense Medical Center  
・国立台湾大学医学部  
College of Medicine, National Taiwan University  
・国立陽明大学看護学部  
School of Nursing, National Yang-Ming University  
・台北医学大学医学部  
College of Medicine, Taipei Medical University

**チリ共和国**  
Republic of Chile  
・アウストラル大学医学部  
Faculty of Medicine, Universidad Austral de Chile  
・チリ大学医学部  
Faculty of Medicine, Universidad de Chile  
**デンマーク王国**  
Kingdom of Denmark  
・コペンハーゲン大学大学院  
薬学研究科  
Graduate School of Pharmaceutical Science, University of Copenhagen

**大学院医歯学総合研究科 (歯学系)・歯学部**  
Graduate School of Medical and Dental Sciences (Dental Division) /  
Faculty of Dentistry

**アメリカ合衆国**  
United States of America  
・カリフォルニア大学  
サンフランシスコ校歯学部  
School of Dentistry, University of California, San Francisco  
・タフツ大学歯学部  
School of Dental Medicine, Tufts University  
・ノースカロライナ大学歯学部  
School of Dentistry, The University of North Carolina at Chapel Hill  
・ハーバード大学歯学部  
Harvard School of Dental Medicine  
・ペンシルベニア大学歯学部  
School of Dental Medicine, University of Pennsylvania  
・ボストン大学歯学部  
Henry M. Goldman School of Dental Medicine, Boston University

**インドネシア共和国**  
Republic of Indonesia  
・インドネシア大学歯学部  
Faculty of Dentistry, University of Indonesia  
・トリサクティ大学歯学部  
Faculty of Dentistry, Trisakti University

**英国 (グレートブリテン及び北アイルランド連合王国)**  
United Kingdom of Great Britain and Northern Ireland  
・キングス・カレッジ・  
ロンドン歯学部  
King's College London Dental Institute

**オーストラリア連邦**  
Australia  
・シドニー大学歯学部  
Faculty of Dentistry, University of Sydney  
・メルボルン大学  
健康科学部歯学科  
School of Dental Science, Faculty of Medicine, Dentistry and Health Sciences, The University of Melbourne

**カナダ**  
Canada  
・マギル大学歯学部  
Faculty of Dentistry, McGill University

**カンボジア王国**  
Kingdom of Cambodia  
・カンボジア健康科学大学  
歯学部  
Faculty of Dentistry, University of Health Sciences, Phnom Penh, Cambodia

**シンガポール共和国**  
Republic of Singapore  
・国立シンガポール大学歯学部  
Faculty of Dentistry, The National University of Singapore

**フィンランド共和国**  
Republic of Finland  
・セイナヨキ応用科学大学  
Seinajoki University of Applied Sciences  
・タンペレ大学健康科学部  
School of Health Sciences, University of Tampere

**スウェーデン王国**  
Kingdom of Sweden  
・ヨーテボリ大学サルグレン  
スカアカデミー歯学部  
The Institute of Odontology, Sahlgrenska Academy, University of Gothenburg  
**スリランカ民主社会主義共和国**  
Democratic Socialist Republic of Sri Lanka  
・ペラデニヤ大学歯学部  
Faculty of Dental Sciences, University of Peradeniya

**タイ王国**  
Kingdom of Thailand  
・コンケン大学歯学部  
Faculty of Dentistry, Khon Kaen University  
・シーナカリンウィロート大学  
歯学部  
Faculty of Dentistry, Srinakharinwirot University  
・ソクラ王子大学歯学部  
Faculty of Dentistry, Prince of Songkla University  
・チェンマイ大学歯学部  
Faculty of Dentistry, Chiang Mai University

・チュラロンコーン大学歯学部  
Faculty of Dentistry, Chulalongkorn University  
・ナレスワン大学歯学部  
Faculty of Dentistry, Naresuan University  
・マヒドン大学歯学部  
Faculty of Dentistry, Mahidol University

**大韓民国**  
Republic of Korea  
・慶北大学歯学部  
School of Dentistry, Kyungpook National University  
・ソウル国立大学歯科部  
College of Dentistry, Seoul National University  
・全南大学歯学部  
School of Dentistry, Chonnam National University

**台湾**  
Taiwan  
・国防医学院歯学部  
School of Dentistry, National Defense Medical Center  
・国立台湾大学医学部歯学科  
School of Dentistry, College of Medicine, National Taiwan University  
・台北医学大学口腔医学院  
College of Oral Medicine, Taipei Medical University  
・高雄医学大学口腔医学院  
College of Dental Medicine, Kaohsiung Medical University  
・中国医薬大学大学院  
歯学研究科/歯学部  
School of Dentistry / Graduate School of Dental Sciences, China Medical University

**チェコ共和国**  
Czech Republic  
・マサリク大学医学部  
口腔科学科  
Faculty of Medicine, Masaryk University  
**中華人民共和国**  
People's Republic of China  
・吉林大学口腔医学院  
School of Stomatolgy, Jilin University  
・四川大学华西口腔医学院  
West China School of Stomatology, Sichuan University  
・首都医科大学歯学部  
School of Stomatology, Capital Medical University  
・大連医科大学口腔医学院  
Dental Faculty, Dalian Medical University  
・同済大学口腔医学院  
School of Stomatology, Tongji University  
・内蒙古医学院  
Inner Mongolia Medical College  
・北京大学口腔医学院  
School of Stomatology, Peking University

**フランス共和国**  
French Republic  
・クロード・ベルナール・  
リヨン第1大学歯学部  
Claude Bernard Lyon 1 University  
**ベトナム社会主義共和国**  
Socialist Republic of Viet Nam  
・ハノイ歯科大学  
University of Odonto-Stomatology, Hanoi  
・ホーチミン医科薬科大学  
歯学部  
Faculty of Odonto-Stomatology, University of Medicine and Pharmacy at Ho Chi Minh City

**マレーシア**  
Malaysia  
・マラヤ大学歯学部  
Faculty of Dentistry, University of Malaya  
**ミャンマー連邦共和国**  
Republic of the Union of Myanmar  
・マンダレー歯科大学  
University of Dental Medicine, Mandalay  
・ヤンゴン歯科大学  
University of Dental Medicine, Yangon

**フィリピン共和国**  
Republic of the Philippines  
・フィリピン大学マニラ校  
歯学部  
College of Dentistry, University of the Philippines Manila

**難治疾患研究所**  
Medical Research Institute

**英国 (グレートブリテン及び北アイルランド連合王国)**  
United Kingdom of Great Britain and Northern Ireland  
・ダンディー大学  
University of Dundee

**ブラジル連邦共和国**  
Federative Republic of Brazil  
・サンパウロ大学パウロ校  
頭蓋顔面先天異常  
リハビリテーション病院  
およびサンパウロ大学  
パウロ校歯学部  
Hospital for The Rehabilitation of Craniofacial Anomalies and Bauru Dentistry School of São Paulo University

**マレーシア**  
Malaysia  
・マラヤ大学歯学部  
Faculty of Dentistry, University of Malaya  
**ミャンマー連邦共和国**  
Republic of the Union of Myanmar  
・マンダレー歯科大学  
University of Dental Medicine, Mandalay  
・ヤンゴン歯科大学  
University of Dental Medicine, Yangon

**モンゴル国**  
Mongolia  
・モンゴル健康科学大学歯学部  
School of Dentistry, Health Sciences University of Mongolia  
**ラオス人民民主共和国**  
Lao People's Democratic Republic  
・ラオス国立大学医科学部  
歯学科  
Faculty of Medical Sciences, National University of Laos

**シンガポール共和国**  
Republic of Singapore  
・国立シンガポール大学  
腫瘍研究所  
Cancer Science Institute of Singapore, The National University of Singapore

**タイ王国**  
Kingdom of Thailand  
・チュラロンコーン大学歯学部  
Faculty of Dentistry, Chulalongkorn University  
**大韓民国**  
Republic of Korea  
・ソウル国立大学  
分子生物学・遺伝学研究所  
Institute of Molecular Biology and Genetics, Seoul National University

**中華人民共和国**  
People's Republic of China  
・上海生命情報技術センター  
(SCBIT)  
Shanghai Center for Bioinformation Technology (SCBIT)  
・中国医科大学  
China Medical University  
・北京協和医学院  
Peking Union Medical College

**生体材料工学研究所**  
Institute of Biomaterials and Bioengineering

**英国 (グレートブリテン及び北アイルランド連合王国)**  
United Kingdom of Great Britain and Northern Ireland  
・ストラスカライド大学バイオ  
エンジニアリングユニット  
Bioengineering Unit, University of Strathclyde  
・ロンドン大学クイーン  
メアリー・アンド・ウエスト  
フィールド校生体医用材料  
総合研究センター  
Interdisciplinary Research Centre in Biomedical Materials, Queen Mary and Westfield College, University of London

**スウェーデン王国**  
Kingdom of Sweden  
・リンシェピン大学医用生体  
工学科  
Department of Biomedical Engineering, Linköping University

**タイ王国**  
Kingdom of Thailand  
・チュラロンコーン大学工学部  
Faculty of Engineering, Chulalongkorn University

**ドイツ連邦共和国**  
Federal Republic of Germany  
・ドイツ・リウマチ疾患研究  
センター (ベルリン)  
Deutsches Rheuma-Forschungszentrum Berlin  
・ハイデルベルグ大学  
生命情報学部  
Faculty of Biosciences, University of Heidelberg  
・フライブルグ大学  
Spemann Graduate School of Biology and Medicine, University of Freiburg  
・フンボルト大学  
Center of Infection Biology and Immunity, Humboldt University

**フランス共和国**  
French Republic  
・リヨン高等師範学校  
Ecole Normale Supérieure de Lyon  
**ベトナム社会主義共和国**  
Socialist Republic of Viet Nam  
・ハノイ医科大学  
Hanoi Medical University

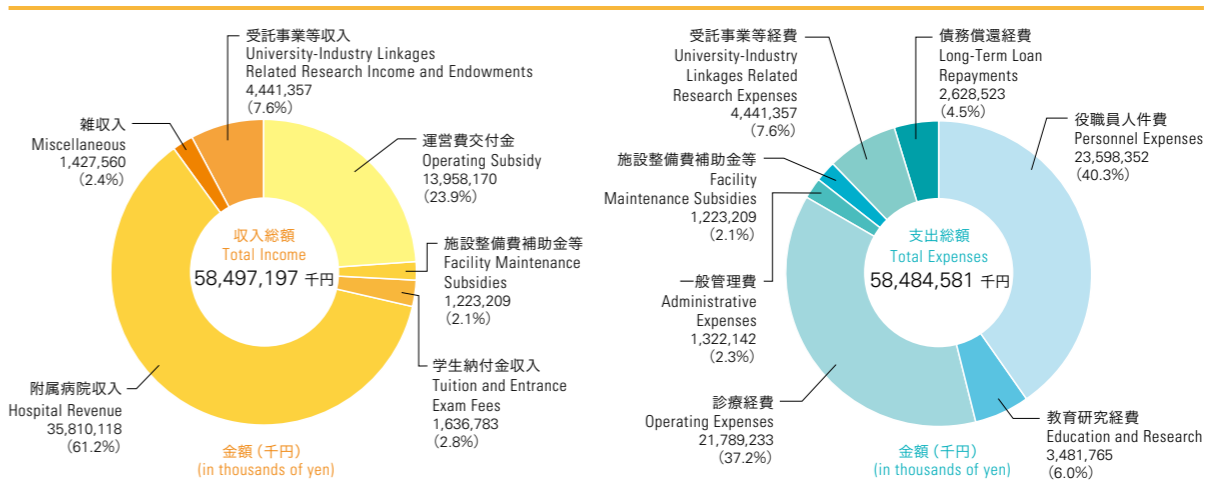
**ポーランド共和国**  
Republic of Poland  
・グダニスク医科大学  
Medical University of Gdansk

**大韓民国**  
Republic of Korea  
・慶北大学生体材料研究所  
Institute for Biomaterials Research and Development, Kyungpook National University

**ブラジル連邦共和国**  
Federative Republic of Brazil  
・サンパウロ州立大学  
パウリスタ校  
Universidade Estadual Paulista "Júlio de Mesquita Filho"

**ポーランド共和国**  
Republic of Poland  
・ポーランド科学アカデミー  
バイオサイバネティクス・  
生体工学研究所及び  
バイオサイバネティクス  
国際センター  
Institute of Biocybernetics and Biomedical Engineering and International Center of Biocybernetics, Polish Academy of Science

**平成29年度収入・支出予算**  
Finances (Fiscal Year 2017 Budget)









# キャンパスマップとアクセス

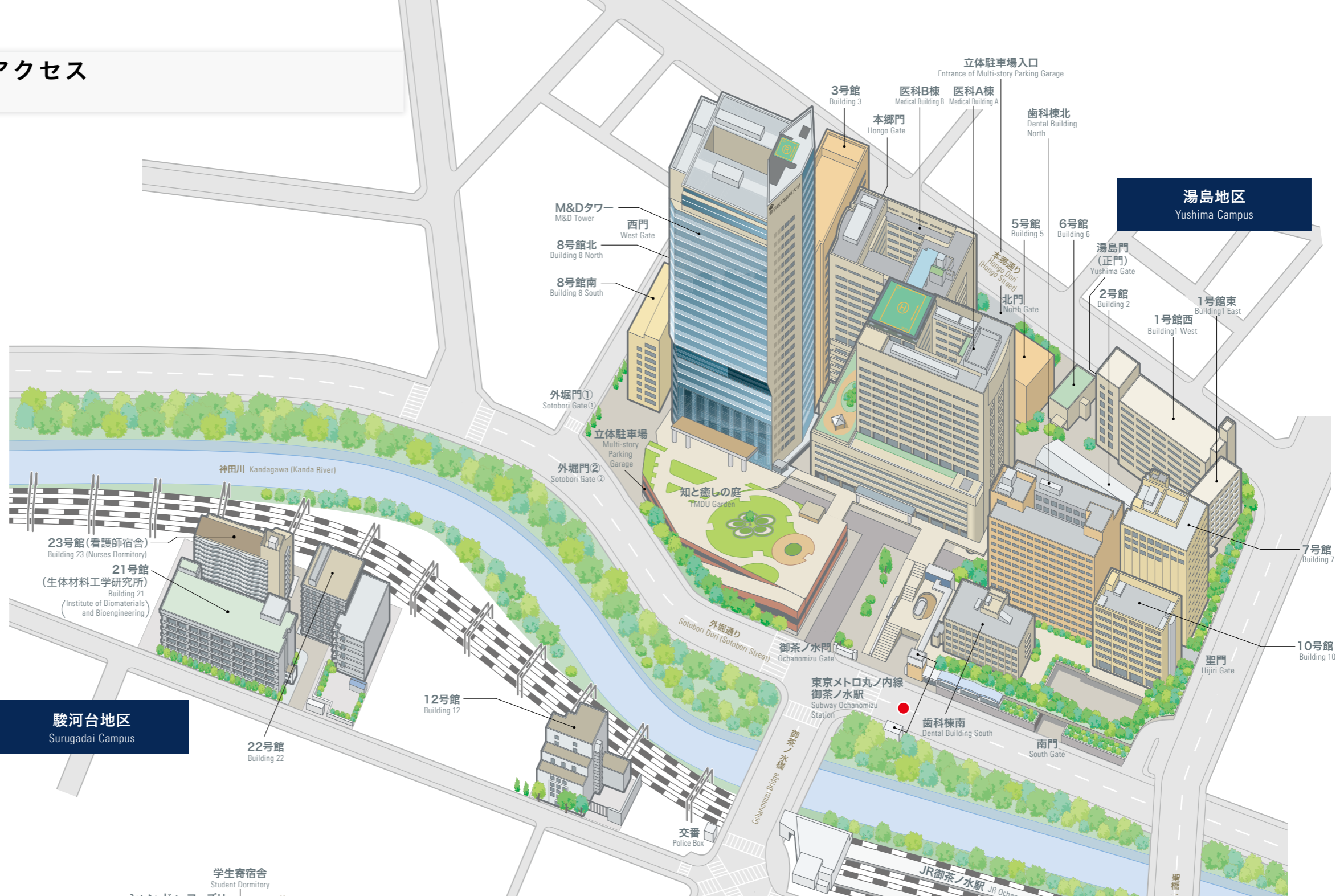
## Campus Map and Access

### 湯島地区・駿河台地区

東京都心の歴史ある地域に広がる湯島・駿河台地区。研究棟や附属病院が立ち並ぶキャンパスで、高度な知識と技術を持つ医療人を養成するための専門教育が行われます。

### Yushima and Surugadai Campuses

TMDU is headquartered in the center of Tokyo, amid many sites of historic interest. The main campus, Yushima Campus, and the satellite campus, Surugadai Campus, contain our research buildings and hospitals. At these campuses, highly specialized education in clinical and basic research contexts is offered so as to foster health care professionals with advanced knowledge and skills.



### 国府台地区

#### Kounodai Campus



すべての学生にとって最初の学舎となる教養部がおかれている国府台地区。東京都に隣接する千葉県市川市にあり、湯島・駿河台地区にも約40分でアクセスできます。

### Kounodai Campus

The Kounodai Campus houses the College of Liberal Arts and Sciences, where our undergraduate students start their university studies. This campus is located in Ichikawa City, Chiba Prefecture, and is about 40 minutes from Yushima Campus by train.



キャンパス概要  
Campus and Access

キャンパス概要  
Campus and Access





東京医科歯科大学

東京医科歯科大学

AOKI

DAIDOH