

国立大学法人
東京医科歯科大学

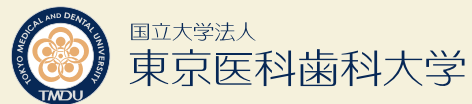
TOKYO MEDICAL AND DENTAL UNIVERSITY

知と癒しの匠を創造し、人々の幸福に貢献する

OUTLINE

概要

2015
Tokyo
Medical
and
Dental
University



国立大学法人 東京医科歯科大学広報部

113-8510 東京都文京区湯島1-5-45

電話:03-3813-6111(代表)

Tokyo Medical and Dental University (TMDU)

Public Relations Division

1-5-45, Yushima, Bunkyo-ku, Tokyo 113-8510, Japan

TEL:+81-3-3813-6111

<http://www.tmd.ac.jp/>



東京医科歯科大学基本理念

知と癒しの匠を創造し、人々の幸福に貢献する

Cultivating Professionals with Knowledge and Humanity, thereby Contributing to People's Well-being

学問と教育の聖地、湯島・昌平坂^{しょうへいざか}に建つ本学は、医療系総合大学として「知と癒しの匠」を創造し、東京のこの地から世界へと翼を広げ、人々の健康と社会の福祉に貢献します。

• 教育について

幅広い教養と豊かな人間性、高い倫理観、自ら考え解決する創造性と開拓力、国際性と指導力を備えた人材を育成します。

• 研究について

さまざまな学問領域の英知を結集して、時代に先駆ける^{さきが}研究を推し進め、その成果を広く社会に還元します。

• 医療について

心と身体^{からだ}を癒す質の高い医療を、地域に提供するとともに、国内さらに世界へと広めていきます。

この理念に基づき、本学の全構成員がそれぞれの役割を自覚し、自らの使命を果たします。

教育理念

幅広い教養と豊かな感性を備えた人間性の涵養
自己問題提起、自己問題解決型の創造的人間の養成
国際性豊かな医療人の養成

東京医科歯科大学 シンボルマーク

この図は本学のシンボルマークであり、これには次のような意味が含まれております。



1. 東京医科歯科大学の発展の歴史と、その将来へのあるべき姿を、本学の所在地、湯島にちなんで、湯島天神—学問の神—の象徴である梅の花になぞらえて図案化したものです。
2. 花の芯に当たる中央の輪は、旧東京高等歯科医学校の校章であり、これを基盤として現在の本学があることを示しております。
3. 5枚の花弁は、医学部、歯学部、教養部、生体材料工学研究所、難治疾患研究所の5部局を表し、それらが、がっちりとするスクラムを組んで花を咲かせているという本学の姿を表現しています。
4. 5枚の花弁は、将来に向かって無限に躍進するという意図を表すために花弁の外側を肉厚にし、これによって躍動的な感覚を盛り込んでおります。

東京医科歯科大学ロゴマーク

本学の欧文表記TOKYO MEDICAL AND DENTAL UNIVERSITYの頭文字をとったTMDUを図案化し、これを本学のロゴマークとします。
これには次のような意味が含まれております。

1. 「M」と「D」をつなげることで、医学と歯学の融合を表現しています。
2. 太いラインは“自信”や“強さ”を表し、本学の伝統を表現しています。



国立大学法人
東京医科歯科大学

学長からのメッセージ…………… 02

沿革・組織

沿革／歴代校長及び学長…………… 04

運営組織等…………… 06

教育研究組織等…………… 08

大学院・学部等

大学院医歯学総合研究科…………… 10

大学院保健衛生学研究科…………… 12

大学院生命情報科学教育部…………… 13

医学部…………… 13

歯学部…………… 14

教養部…………… 15

生体材料工学研究所…………… 16

難治疾患研究所…………… 17

図書館情報メディア機構…………… 18

学生支援・保健管理機構／
リサーチ・ユニバーシティ推進機構…………… 19

研究・産学連携推進機構…………… 20

スポーツサイエンス機構…………… 21

医学部附属病院／歯学部附属病院…………… 22

全国共同利用施設／学内共同教育研究施設…………… 25

世界大学ランキング…………… 26

特色ある教育・研究

教育関係プログラム…………… 27

研究関係プログラム…………… 28

国際交流

国際交流センター…………… 29

ガーナ・野口記念医学研究所共同研究センター…………… 29

チリ共和国における東京医科歯科大学
ラテンアメリカ共同研究拠点の活動…………… 30

チュラロンコーン大学
—東京医科歯科大学研究教育協力センター…………… 30

Partners HealthCare Internationalとの
医学教育提携…………… 31

インベリアルカレッジとの交換留学プログラム…………… 31

国際サマープログラム…………… 32

海外研修奨励制度…………… 33

大学院学生研究奨励賞…………… 33

自由選択学習（プロジェクト Semester）を
利用した海外留学…………… 33

国際交流提携・協定等実績…………… 34

外国人留学生在籍者数…………… 35

統計

職員数…………… 36

学生数（大学院）…………… 37

学生数（学部）…………… 38

学位授与数…………… 39

科学研究費助成事業採択状況…………… 40

受託研究費等受入状況…………… 40

厚生労働科学研究費補助金採択状況…………… 40

寄附講座・寄附研究部門…………… 41

ジョイントリサーチ講座・
ジョイントリサーチ研究部門…………… 41

平成27年度収入・支出予算…………… 41

キャンパス概要

土地・建物及び所在地…………… 42

関係施設位置図…………… 43

キャンパス概要…………… 44

属病院と歯学部附属病院との連携を一層強化していきます。全人的医療の実現を目指し、総合診療科の創設や診療科間の連携や領域化による診療体制の強化を目指していきます。

また、IR機能の強化により学長のリーダーシップによる診療科再編、新診療科の立ち上げ、人的、物的資源の統合的管理を図ります。

国際交流・貢献については、大同学長時代からも積極的な展開が進んでいます。チリでのジョイントディグリーをはじめ、タイ、ガーナといった海外拠点でも様々な活動が行われています。現在は、歯学部が先行していますが、より積極的に現地での人材育成を行うなど、医学部における国際交流・貢献も発展させる必要があるでしょう。さらに拠点以外の東南アジアや南米地域において本学の医歯学教育カリキュラムを輸出することも必要です。

また、医学部学生、大学院学生、若手医師の国際性を高めるため、米国の医学系大学との交流を促進する必要があります。本年度はスーパーグローバル大学タイプAに選ばれ、地球的レベルでのグローバルヘルス教育を行っていくこととなりますが、今までの国際関連の部署を再編強化して統合国際機構を設立し、国際交流・貢献を学長の指導力を強化して推進していくことを考えております。

その一方で、地域医療に貢献することの重要性も感じています。連携病院との人材交流や病診連携を強化するとともに御茶ノ水周辺のクリニックとネットワークで繋がりICTを活用した連携体制を進めているところです。未だに、本学周辺の開業医の認識が、研究・教育に特化した大学であるという残念な現実があるからです。

また、2020年の東京オリンピック・パラリンピックに向けて、オリンピック金メダリストであり、スポーツサイエンスの博士号を持つ室伏広治氏をスポーツサイエンスセンターの教授として迎え、既存のスポーツ医歯学診療センターと連携してアスリートのトータルケアを図るスポーツサイエンス機構を設立しました。またテロ対策のためのER拡充、外国人観光客やIOC委員の診療のため、連携している他大学との協力による外国語対応など、本学の強みを活かした積極的参加のあり方を検討しています。

こういった計画の他にも、教職員へのインセンティブや環境整備、医師以外の医療スタッフの人材育成など、更にスピードアップして進めていくべき課題は沢山あります。それらの一つ一つを、本学のミッションに沿って実現していきます。

学長として覚悟を決め、私のモットーである「積極思考で全力を尽くす」「己を知れば邪心なし」の精神で邁進していきます。

自らの使命を果たします」と括弧しています。

大学運営はこの基本理念に沿って、学長のリーダーシップの下、本学の全構成員が活躍できる環境作りにあります。学長のリーダーシップを発揮する為、理事の下に副理事を配し、任務分担と指揮系統を明確にして業務を遂行する体制と致しました。同時に執行部の間での情報共有と大学運営に直接参加する意識を促すため、毎日、学長・理事打合せ会を設け、隔週に統合戦略会議を行っております。一方、学長のリーダーシップを迅速に遂行するため学長企画室を設置し、学長の発案を早く具現化することができるようになりました。

また、今までの事務体制が重複する場合は再編統合を行い、効率化を図り、教職員の努力、実績を評価して処遇や職場環境を改善するようにしております。

IR (Institutional Research) 機能を教育、診療、業務遂行と全ての面での評価機能を強化して、データに基づく人的資源、物的資源の統括管理を行っていく予定です。

創立71年となる医学部は、臨床、基礎、教育、地域医療、国際交流・貢献について一貫性のある伝統を確立する必要がありますと考えています。創立以来87年の伝統を持つ歯学部では、歯学界の閉塞状況を脱するため連携病院に歯科部門を設立する、海外を含めた大学で教員として活躍して貰うなどして歯科医師の活躍の場を増やすことなどを考えています。

教育については、高大接続、教養教育、学部教育、大学院教育、卒後教育、生涯教育など全学的観点から教育を統括し、IR機能も兼ね備える統合教育機構の設立を開始しております。

教育制度については、医学部、歯学部間の転科や、東京外国語大学・東京工業大学・一橋大学に本学を加えた四大学連合内での交流や転学が認められるような柔軟な体制を構築することも議論を始めたいと考えています。実際には規制の問題等あり容易に実現できることではないかもしれませんが、学ぶ機会の拡大や人材流動性を高めるための取り組みを、積極的に進めていきたいと考えています。

戦略的研究体制としては、医学・歯学・工学連携体制の強化はもちろんのこと、文部科学省の「研究大学強化促進事業」により設置したURA室と研究・産学連携推進機構との連携を図り、リサーチユニバーシティとして医療イノベーション推進センターを設立し、大学発ベンチャー企業の設立や産学官連携を進めていきたいと考えています。また、分野の領域化によりお互いの研究連携を強化することにしております。

安全安心な医療に向けて、現在も行われている医学部附



学長
吉澤靖之
President
Yasuyuki YOSHIZAWA

「世界に冠たる医療系総合大学へ」

私が学長として大学運営を先導して約1年が過ぎました。今年度は大山喬史前学長が推進されてきた第2期中期目標・中期計画が終了し、私の考える第3期中期目標・中期計画策定をしている最中であります。

私は教職員とその縁者、学生とその縁者および同窓生とその縁者が大学の将来像を共有して、全員があるべき姿の本学を目指し、各自がその力を発揮する環境を作り、愛校心を醸成することが重要と考えております。その為、本学の基本理念を策定致しました。(目次左頁 東京医科歯科大学基本理念参照) その題目は「知と癒しの匠を創造し、人々の幸福に貢献する」であり、前文に学問と教育の聖地、湯島・昌平坂に建つ本学は、医療系総合大学として「知と癒しの匠」

を創造し、東京のこの地から世界へと翼を広げ、人々の健康と社会の福祉に貢献しますと唱っています。因みに「知」とは、知識、技術、自己アイデンティティ、「癒し」は教養、感性、多様性を受け入れるコミュニケーション力であります。

以下、教育については「幅広い教養と豊かな人間性、高い倫理観、自ら考え解決する創造性と開拓力、国際性と指導力を備えた人材を育成します」、研究については「さまざまな学問領域の英知を結集して、時代に先駆ける研究を押し進め、その成果を広く社会に還元します」、医療については「心と身体を癒す質の高い医療を地域に提供するとともに、国内さらに世界へと広めていきます」としてあり、最後に「この理念に基づき、本学の全構成員がそれぞれの役割を自覚し、

沿革

Brief History

沿革／歴代校長及び学長

Brief History

Principals and Presidents

昭和3年 10月12日 Oct. 12, 1928	・東京高等歯科医学校を設置	平成元年 4月 Apr. 1989	・医学部保健衛生学科を設置 (看護学専攻・検査技術学専攻)
昭和19年 4月 Apr. 1944	・東京医学歯学専門学校となり医学科を設置	平成元年 5月 May. 1989	・機器分析室を設置(H8.5 廃止)
昭和21年 8月 Aug. 1946	・東京医科歯科大学(旧制)設置 ・附属図書館設置	平成4年 4月 Apr. 1992	・大学院歯学研究科 生体機能制御歯科学専攻(博士)を設置
昭和24年 6月 Jun. 1949	・医学部、歯学部附属病院が医学部、 歯学部附属病院とそれぞれ改称	平成5年 4月 Apr. 1993	・大学院医学研究科を大学院医学系研究科 に改称 ・大学院医学系研究科(保健衛生学専攻)を設置 ・疾患遺伝子実験センターを設置(H22.4 改組)
昭和26年 4月 Apr. 1951	・国立学校設置法により東京医科歯科大学 (新制)設置 ・医学部医学科、歯学部歯学科を設置 ・歯科材料研究所を附置 ・医学部附属厚生女学部を医学部附属看護学 校と改称(H3.3 廃止) ・歯学部附属歯科衛生士学校を設置 (H17.3 廃止)	平成7年 1月 Jan. 1995	・情報処理センターを設置(H22. 4 改組)
昭和27年 4月 Apr. 1952	・歯学部附属歯科技工士学校を設置 (H26.3 廃止)	平成7年 4月 Apr. 1995	・大学院医学系研究科 生体感染制御医科学系専攻(博士)を設置 ・大学院医学系研究科 保健衛生学専攻(博士)を設置
昭和30年 4月 Apr. 1955	・大学院(医学研究科・歯学研究科)を設置 ・医学及び歯学進学課程を千葉大学文理学部 内に設置(S33.3 廃止)	平成8年 5月 May. 1996	・機器分析センターを設置(H15.4 改組)
昭和33年 4月 Apr. 1958	・医学及び歯学進学課程(国府台分校)を設置	平成10年 4月 Apr. 1998	・アイソトープ総合センターを設置 (H15.4 改組)
昭和37年 4月 Apr. 1962	・医学部附属衛生検査技師学校を設置 (S48.3 廃止)	平成11年 4月 Apr. 1999	・大学院医歯学総合研究科(3専攻)を設置 ・医用器材研究所を生体材料工学研究所に 改組
昭和40年 4月 Apr. 1965	・教養部を設置	平成12年 4月 Apr. 2000	・大学院医歯学総合研究科(7専攻)を設置 ・大学院医学系研究科(保健衛生学専攻)を 大学院保健衛生学研究科に改称 ・留学生センターを設置(H21.4 改組)
昭和41年 4月 Apr. 1966	・歯科材料研究所を医用器材研究所に改称	平成13年 4月 Apr. 2001	・大学院医歯学総合研究科 医歯科学専攻(修士課程)を設置 ・大学院保健衛生学研究科(2専攻)を設置
昭和45年 4月 Apr. 1970	・保健管理センターを設置	平成14年 4月 Apr. 2002	・医歯学教育システム研究センターを設置
昭和47年 4月 Apr. 1972	・医学部附属臨床検査技師学校を設置 (H3.3 廃止)	平成15年 4月 Apr. 2003	・大学院生命情報科学教育部(2専攻)を設置 ・大学院疾患生命科学研究部を設置 (H24.3 廃止) ・先端研究支援センターを設置(H22.4 改組)
昭和48年 9月 Sep. 1973	・難治疾患研究所を設置		

平成15年 9月 Sep. 2003	・知的財産本部を設置(H23.4 改組)
平成16年 4月 Apr. 2004	・国立大学法人東京医科歯科大学設置 ・歯学部口腔保健学科を設置
平成21年 4月 Apr. 2009	・国際交流センターを設置
平成21年 12月 Dec. 2009	・スチューデントセンターを設置 (H25.4 改組)
平成22年 4月 Apr. 2010	・図書館情報メディア機構を設置 ・医歯学研究支援センターを設置(H26.10 改組) ・実験動物センターを設置(H26.10 改組) ・医歯学融合教育支援センターを設置 ・生命倫理研究センターを常設センターに変更 (H26.10 改組)
平成23年 4月 Apr. 2011	・歯学部口腔保健学科(2専攻)を設置 (口腔保健衛生学専攻・口腔保健工学専攻) ・研究・産学連携推進機構を設置(H26.10 改組)
平成23年 8月 Aug. 2011	・東京医科歯科大学基金を設置
平成23年 11月 Nov. 2011	・病院運営企画部を設置(H27.4 改組)
平成24年 4月 Apr. 2012	・大学院医歯学総合研究科(2専攻)を設置 (大学院生命情報科学教育部を統合) ・女性研究者支援室を設置 ・スポーツ医歯学センターを設置(H26.9 廃止)
平成25年 2月 Feb. 2013	・疾患バイオリソースセンターを常設センター に変更(H26.10 改組)
平成25年 4月 Apr. 2013	・再生医療研究センターを設置(H26.10 改組) ・学生支援・保健管理機構を設置 ・職員健康管理室を設置 ・広報部を設置
平成25年 10月 Oct. 2013	・リサーチ・ユニバーシティ推進機構を設置
平成26年 4月 Apr. 2014	・大学院保健衛生学研究科 総合保健看護学専攻を看護先進科学専攻に改組 ・大学院保健衛生学研究科 共同災害看護学専攻を設置 ・脳統合機能研究センターを常設センターに変更 (H26.10 改組)
平成26年 10月 Oct. 2014	・スポーツサイエンス機構を設置 ・環境安全管理室を設置
平成27年 4月 Apr. 2015	・病院統括部を設置

歴代校長及び学長

Principals and Presidents

東京高等歯科医学校長

Tokyo National School of Dentistry

島峰 徹 Toru SHIMAMINE	昭和3年10月13日～昭和19年3月31日 Oct. 13, 1928 - Mar. 31, 1944
------------------------	--

東京医学歯学専門学校長

Tokyo Medical and Dental College

島峰 徹 Toru SHIMAMINE	昭和19年4月1日～昭和20年2月9日 Apr. 1, 1944 - Feb. 9, 1945
------------------------	--

東京医学歯学専門学校長事務取扱

Tokyo Medical and Dental College

長尾 優 Masaru NAGAO	昭和20年2月10日～昭和20年2月19日 Feb. 10, 1945 - Feb. 19, 1945
----------------------	--

東京医学歯学専門学校長

Tokyo Medical and Dental College

長尾 優 Masaru NAGAO	昭和20年2月20日～昭和25年3月31日 Feb. 20, 1945 - Mar. 31, 1950
----------------------	--

東京医科歯科大学長事務取扱

Tokyo Medical and Dental University

長尾 優 Masaru NAGAO	昭和21年8月27日～昭和21年10月4日 Aug. 27, 1946 - Oct. 4, 1946
----------------------	---

東京医科歯科大学長(旧制)

Tokyo Medical and Dental University (The Former System)

長尾 優 Masaru NAGAO	昭和21年10月5日～昭和26年3月31日 Oct. 5, 1946 - Mar. 31, 1951
----------------------	---

東京医科歯科大学長(新制)

Tokyo Medical and Dental University (The New System)

長尾 優 Masaru NAGAO	昭和26年4月1日～昭和36年6月30日 Apr. 1, 1951 - Jun. 30, 1961
岡田 正弘 Masahiro OKADA	昭和36年7月1日～昭和43年2月29日 Jul. 1, 1961 - Feb. 29, 1968

東京医科歯科大学長事務取扱

Tokyo Medical and Dental University

太田 敬三 Keizo OTA	昭和43年3月1日～昭和43年3月15日 Mar. 1, 1968 - Mar. 15, 1968
--------------------	--

東京医科歯科大学長

Tokyo Medical and Dental University

太田 敬三 Keizo OTA	昭和43年3月16日～昭和44年10月8日 Mar. 16, 1968 - Oct. 8, 1969
--------------------	---

東京医科歯科大学長事務取扱

Tokyo Medical and Dental University

清水 文彦 Fumihiko SHIMIZU	昭和44年10月9日～昭和45年9月17日 Oct. 9, 1969 - Sep. 17, 1970
---------------------------	---

東京医科歯科大学長

Tokyo Medical and Dental University

清水 文彦 Fumihiko SHIMIZU	昭和45年9月18日～昭和49年9月17日 Sep. 18, 1970 - Sep. 17, 1974
勝木 保次 Yasuji KATSUKI	昭和49年9月18日～昭和52年7月31日 Sep. 18, 1974 - Jul. 31, 1977

吉田 久 Hisashi YOSHIDA	昭和52年8月1日～昭和60年7月31日 Aug. 1, 1977 - Jul. 31, 1985
-------------------------	--

加納 六郎 Rokuro KANO	昭和60年8月1日～平成3年7月31日 Aug. 1, 1985 - Jul. 31, 1991
----------------------	---

山本 肇 Hajime YAMAMOTO	平成3年8月1日～平成7年7月31日 Aug. 1, 1991 - Jul. 31, 1995
-------------------------	--

鈴木 章夫 Akio SUZUKI	平成7年8月1日～平成16年3月31日 Aug. 1, 1995 - Mar. 31, 2004
----------------------	---

国立大学法人東京医科歯科大学長

National University Corporation Tokyo Medical and Dental University

鈴木 章夫 Akio SUZUKI	平成16年4月1日～平成20年3月31日 Apr. 1, 2004 - Mar. 31, 2008
----------------------	--

大山 喬史 Takashi OHYAMA	平成20年4月1日～平成26年3月31日 Apr. 1, 2008 - Mar. 31, 2014
-------------------------	--

吉澤 靖之 Yasuyuki YOSHIZAWA	平成26年4月1日～ Apr. 1, 2014 -
-----------------------------	------------------------------

運営組織等 Management Structure

学長 President
吉澤 靖之 Yasuyuki YOSHIZAWA

役員会 Board of Executive Directors

重要事項を審議

経営協議会 Administrative Council

主に経営面を審議

教育研究評議会 Education and Research Council

主に教学面を審議

統合戦略会議 Strategic Planning Council

学長の企画・立案及び調整を補助するとともに、大学の運営戦略を検討

大学力向上戦略会議 University Innovation Strategy Meeting

大学改革に関する構想・戦略を検討

教育推進協議会 Education Promotion Meeting

教育に関する構想・戦略を検討

医療戦略会議 Health Care Strategy Meeting

医療に関する構想・戦略を検討

研究推進協議会 Research Promotion Meeting

研究・産学連携に関する構想・戦略を検討

管理・運営推進協議会 Management Promotion Meeting

管理・運営に関する構想・戦略を検討

監事 Auditors

大崎 猛 Takeshi OSAKI
田多井 宣和 Norikazu TATAI

監査室 Internal Audit Office

理事 Executive Directors

鳥山 一 (理事・副学長) Hajime KARASUYAMA (Executive Director / Executive Vice President)	企画・大学改革担当 University Innovation and Globalization
田上 順次 (理事・副学長) Junji TAGAMI (Executive Director / Executive Vice President)	教育・学生・国際交流担当 Education and International Student Exchange
森田 育男 (理事・副学長) Ikuo MORITA (Executive Director / Executive Vice President)	研究・国際展開担当 Research and International Cooperation
田中 雄二郎 (理事・副学長) Yujiro TANAKA (Executive Director / Executive Vice President)	医療・国際協力担当 Hospital Administration and International Health Care Partnerships
高橋 茂樹 (理事) Shigeki TAKAHASHI (Adjunct Executive Director)	法務・コンプライアンス担当 Legal Affairs and Compliance

副理事 Deputy Directors

情報管理担当 Information Infrastructure
教育担当 Education
学生・苦情相談担当 Faculty and Student Affairs
国際交流担当 International Student Exchange
入試・高大連携担当 Admissions and High School-University Collaboration
研究担当 Research

副学長 Vice Presidents

木村 彰方 Akinori KIMURA	評価担当 Accreditation and Evaluation
近藤 弘 Hiroshi KONDO	事務総括担当 Administrative General Affairs
田賀 哲也 Tetsuya TAGA	広報担当 Public Relations
谷本 雅男 Masao TANIMOTO	総括担当 General Affairs

副理事 Deputy Directors

国際展開担当 International Research Cooperation
医療担当 Medical and Dental Treatment
国際協力担当 International Health Care Partnerships
病院事務総括担当 Hospital Administration General Affairs
評価担当 Accreditation and Evaluation
事務総括担当 Administrative General Affairs
広報担当 Public Relations

学長企画室 Policy Planning Office

評価情報室 University Evaluation Office

事務局 Administration Bureau	総務部 General Affairs Division	財務施設部 Financial and Facilities Division	学務部 School Affairs Division	病院統括部 Hospital Management Division
---------------------------	------------------------------	---	-----------------------------	------------------------------------

副理事 Deputy Directors

企画・大学改革担当 University Innovation and Globalization

和泉 雄一 Yuichi IZUMI
石野 史敏 Fumitoshi ISHINO
三林 浩二 Kohji MITSUBAYASHI
三宅 智 Satoshi MIYAKE
高瀬 浩造 Kozo TAKASE
北川 昌伸 Masanobu KITAGAWA
清田 正夫 Masao KIYOTA
宮崎 泰成 Yasunari MIYAZAKI
小野 卓史 Takashi ONO
東 みゆき Miyuki AZUMA
北嶋 繁孝 Shigetaka KITAJIMA
浅原 弘嗣 Hiroshi ASAHARA
稲澤 譲治 Joji INAZAWA
埴 隆夫 Takao HANAWA
江石 義信 Yoshinobu EISHI
木原 和徳 Kazunori KIHARA
河原 和夫 Kazuo KAWAHARA
嶋田 昌彦 Masahiko SHIMADA
河野 辰幸 Tatsuyuki KAWANO
神田 和明 Kazuaki KANDA
中島 ひかる Hikaru NAKASHIMA
井関 祥子 Sachiko ISEKI
岸田 晶夫 Akio KISHIDA
窪田 哲朗 Tetsuo KUBOTA
杉原 泉 Izumi SUGIHARA
近藤 弘 Hiroshi KONDO
高久田 和夫 Kazuo TAKAKUDA

情報管理担当 Information Infrastructure

教育担当 Education

学生・苦情相談担当 Faculty and Student Affairs

国際交流担当 International Student Exchange

入試・高大連携担当 Admissions and High School-University Collaboration

研究担当 Research

国際展開担当 International Research Cooperation

医療担当 Medical and Dental Treatment

国際協力担当 International Health Care Partnerships

病院事務総括担当 Hospital Administration General Affairs

評価担当 Accreditation and Evaluation

事務総括担当 Administrative General Affairs

広報担当 Public Relations

経営協議会 Administrative Council

学内委員 | Internal Committee

学長 President
吉澤 靖之 Yasuyuki YOSHIZAWA

理事(企画・大学改革担当) Executive Director (University Innovation and Globalization)
鳥山 一 Hajime KARASUYAMA

理事(教育・学生・国際交流担当) Executive Director (Education and International Student Exchange)
田上 順次 Junji TAGAMI

理事(研究・国際展開担当) Executive Director (Research and International Cooperation)
森田 育男 Ikuo MORITA

理事(医療・国際協力担当) Executive Director (Hospital Administration and International Health Care Partnerships)
田中 雄二郎 Yujiro TANAKA

理事(法務・コンプライアンス担当) Adjunct Executive Director (Legal Affairs and Compliance)
高橋 茂樹 Shigeki TAKAHASHI

学外委員 | External Committee

クオナムグループ株式会社 代表取締役ファウンダー & CEO
出井 伸之 Nobuyuki IDEI

一般財団法人放送大学 教育振興会 顧問
井上 孝美 Takayoshi INOUE

医療法人社団湖歩会 ゆしまクリニックス院長、本学名誉教授
大野 喜久郎 Kikuo OHNO

大日本印刷株式会社 代表取締役社長
北島 義俊 Yoshitoshi KITAJIMA

学校法人滋慶学園東京医薬専門学校 学校長、学校法人東京慈恵学園日本歯歯薬専門学校 学校長、本学名誉教授
須田 英明 Hideaki SUDA

元あいおいニッセイ同和損害保険株式会社 特別顧問
瀬下 明 Akira SESHIMO

読売新聞グループ本社 代表取締役会長・主筆
渡辺 恒雄 Tsuneo WATANABE

教育研究評議会 Education and Research Council

学長 President
吉澤 靖之 Yasuyuki YOSHIZAWA

理事(企画・大学改革担当) Executive Director (University Innovation and Globalization)
鳥山 一 Hajime KARASUYAMA

理事(教育・学生・国際交流担当) Executive Director (Education and International Student Exchange)
田上 順次 Junji TAGAMI

理事(研究・国際展開担当) Executive Director (Research and International Cooperation)
森田 育男 Ikuo MORITA

理事(医療・国際協力担当) Executive Director (Hospital Administration and International Health Care Partnerships)
田中 雄二郎 Yujiro TANAKA

理事(法務・コンプライアンス担当) Adjunct Executive Director (Legal Affairs and Compliance)
高橋 茂樹 Shigeki TAKAHASHI

副学長(評価担当) Vice President (Accreditation and Evaluation)
木村 彰方 Akinori KIMURA

副学長(事務総括担当) Vice President (Administrative General Affairs)
近藤 弘 Hiroshi KONDO

副学長(広報担当) Vice President (Public Relations)
田賀 哲也 Tetsuya TAGA

大学院医歯学総合研究科長、歯学部 長
森山 啓司 Keiji MORIYAMA

大学院保健衛生学研究科長
戸塚 実 Minoru TOZUKA

大学院生命情報科学教育部長
影近 弘之 Hiroyuki KAGECHIKA

医学部長
江石 義信 Yoshinobu EISHI

教養部長
清田 正夫 Masao KIYOTA

生体材料工学研究所長
宮原 裕二 Yuji MIYAHARA

難治疾患研究所長
石野 史敏 Fumitoshi ISHINO

医学部附属病院長
木原 和徳 Kazunori KIHARA

歯学部附属病院長
嶋田 昌彦 Masahiko SHIMADA

図書館情報メディア機構長
木下 淳博 Atsuhiko KINOSHITA

学生支援・保健管理機構長
宮崎 泰成 Yasunari MIYAZAKI

大学院医歯学総合研究科教授 (医学系)
下門 顕太郎 Kentaro SHIMOKADO

大学院医歯学総合研究科教授 (歯学系)
東 みゆき Miyuki AZUMA

大学院保健衛生学研究科教授
齋藤 やよい Yayoi SAITO

教養部教授
中島 ひかる Hikaru NAKASHIMA

生体材料工学研究所教授
埴 隆夫 Takao HANAWA

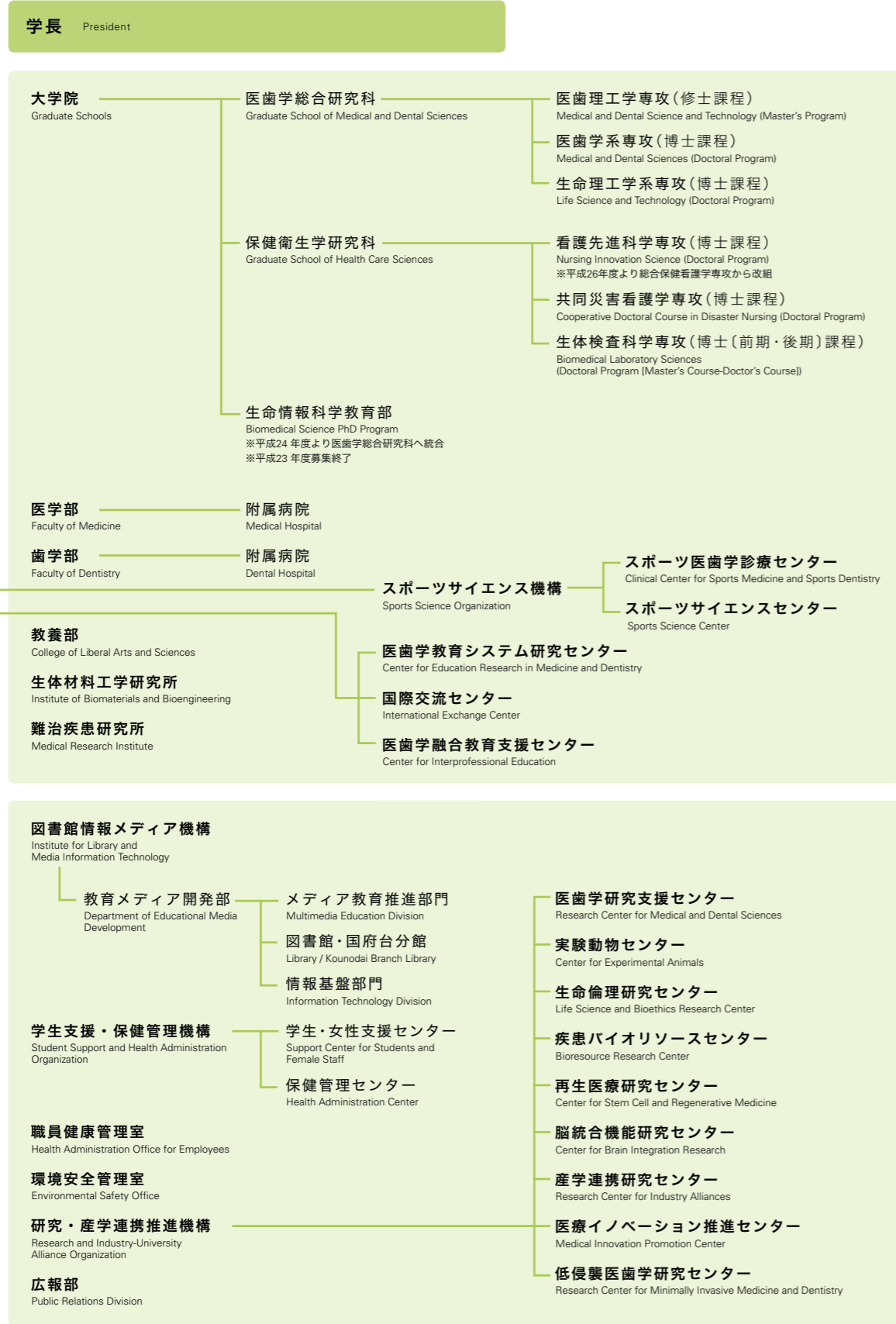
難治疾患研究所教授
古川 哲史 Tetsushi FURUKAWA

参与 Advisor

徳永 保 Tamotsu TOKUNAGA

教育研究組織等

Education and Research Structure



大学院 Graduate Schools

- 医歯学総合研究科長
Dean, Graduate School of Medical and Dental Sciences
森山 啓司
Keiji MORIYAMA
- 医歯学総合研究科副研究科長
Vice Dean, Graduate School of Medical and Dental Sciences
江石 義信
Yoshinobu EISHI
- 医歯学総合研究科副研究科長
Vice Dean, Graduate School of Medical and Dental Sciences
影近 弘之
Hiroyuki KAGECHIKA
- 保健衛生学研究科長
Dean, Graduate School of Health Care Sciences
戸塚 実
Minoru TOZUKA
- 生命情報科学教育部長
Dean, Biomedical Science PhD program
影近 弘之
Hiroyuki KAGECHIKA

スポーツサイエンス機構 Sports Science Organization

- 機構長
Officer
田中 雄二郎
Yujiro TANAKA
- スポーツ医歯学診療センター長
Director, Clinical Center for Sports Medicine and Sports Dentistry
柳下 和慶
Kazuyoshi YAGISHITA
- スポーツサイエンスセンター長
Director, Sports Science Center
室伏 広治
Koji MUROFUSHI

職員健康管理室 Health Administration Office for Employees

- 室長
Director
宮崎 泰成
Yasunari MIYAZAKI

環境安全管理室 Environmental Safety Office

- 室長
Director
塙 隆夫
Takao HANAWE

医歯学教育システム研究センター Center for Education Research in Medicine and Dentistry

- センター長事務取扱
Director
田上 順次
Junji TAGAMI

研究・産学連携推進機構 Research and Industry-University Alliance Organization

- 研究・産学連携推進機構長
Officer, Research and Industry-University Alliance Organization
森田 育男
Ikuro MORITA

医学部 Faculty of Medicine

- 医学部長
Dean, Faculty of Medicine
江石 義信
Yoshinobu EISHI
- 医学科長
Director, School of Medicine
北川 昌伸
Masanobu KITAGAWA
- 保健衛生学部長
Director, School of Health Care Sciences
廣瀬 たい子
Taiko HIROSE
- 附属病院長
Director, Medical Hospital
木原 和徳
Kazunori KIHARA

国際交流センター International Exchange Center

- センター長
Director
森尾 郁子
Ikuko MORIO

医歯学研究支援センター長 Director, Research Center for Medical and Dental Sciences

- 中村 正孝**
Masataka NAKAMURA

医歯学融合教育支援センター Center for Interprofessional Education

- センター長
Director
高田 和生
Kazuki TAKADA

実験動物センター長 Director, Center for Experimental Animals

- 金井 正美**
Masami KANAI

生命倫理研究センター長 Director, Life Science and Bioethics Research Center

- 吉田 雅幸**
Masayuki YOSHIDA

疾患バイオリソースセンター長 Director, Bioresource Research Center

- 稲澤 譲治**
Joji INAZAWA

再生医療研究センター長 Director, Center for Stem Cell and Regenerative Medicine

- 関矢 一郎**
Ichiro SEKIYA

歯学部 Faculty of Dentistry

- 歯学部長
Dean, Faculty of Dentistry
森山 啓司
Keiji MORIYAMA
- 歯学科長
Director, School of Dentistry
泰羅 雅登
Masato TAIRA
- 口腔保健学部長
Director, School of Oral Health Care Sciences
鈴木 哲也
Tetsuya SUZUKI
- 附属病院長
Director, Dental Hospital
嶋田 昌彦
Masahiko SHIMADA

図書館情報メディア機構 Institute for Library and Media Information Technology

- 図書館情報メディア機構長
Director General, Institute for Library and Media Information Technology
木下 淳博
Atsuhiko KINOSHITA
- メディア教育推進部門長
Director, Multimedia Education Division
木下 淳博
Atsuhiko KINOSHITA
- 図書館長
Director, Library
木下 淳博
Atsuhiko KINOSHITA
- 図書館国府台分館長
Director, Kounodai Branch Library
畔柳 和代
Kazuyo KUROYANAGI
- 情報基盤部門長
Director, Information Technology Division
高瀬 浩造
Kozo TAKASE

脳統合機能研究センター長 Director, Center for Brain Integration Research

- 岡澤 均**
Hitoshi OKAZAWA

産学連携研究センター長 Director, Research Center for Industry Alliances

- 飯田 香緒里**
Kaori IIDA

医療イノベーション推進センター長 Director, Medical Innovation Promotion Center

- 小池 竜司**
Ryuji KOIKE

低侵襲医歯学研究センター長 Director, Research Center for Minimally Invasive Medicine and Dentistry

- 小嶋 一幸**
Kazuyuki KOJIMA

教養部 College of Liberal Arts and Sciences

- 教養部長
Dean, College of Liberal Arts and Sciences
清田 正夫
Masao KIYOTA

広報部 Public Relations Division

- 部長
Director
田賀 哲也
Tetsuya TAGA

生体材料工学研究所 Institute of Biomaterials and Bioengineering

- 研究所長
Director
宮原 裕二
Yuji MIYAHARA

学生支援・保健管理機構 Student Support and Health Administration Organization

- 学生支援・保健管理機構長
Officer, Student Support and Health Administration Organization
宮崎 泰成
Yasunari MIYAZAKI
- 学生・女性支援センター長
Director, Support Center for Students and Female Staff
平井 伸英
Nobuhide HIRAI
- 保健管理センター長
Director, Health Administration Center
宮崎 泰成
Yasunari MIYAZAKI

難治疾患研究所 Medical Research Institute

- 研究所長
Director
石野 史敏
Fumitoshi ISHINO

大学院 <div>Graduate Schools</div>
医歯学総合研究科 <div>Graduate School of Medical and Dental Sciences</div>

修士課程 人材育成目標

医学、歯学、生命理工学を中心とする多分野融合を実現した体系的な教育課程を基に、生命科学領域の相互連携を図り、人類の健康と福祉に関する幅広い知識および高い倫理観を有する医学、歯学、生命理工学分野の教育者、研究者、技術者等を育成する。

なお、医療管理政策学コースにおいては医療サービスに関わる社会的ニーズに応えるため、指導的立場で活躍する人材養成課程を基に医療管理ならびに医療政策の分野において、患者中心のより良い医療を効率的に提供できる社会システムの構築に寄与する人材を育成する。

修士課程 <div>Master's Program</div>
医歯理工学専攻 <div>Medical and Dental Science and Technology</div>

医歯理工学専攻医療管理政策学コース <div>(医療管理学コース・医療政策学コース)</div> <div>Medical and Dental Science and Technology, Master of Medical Administration Course</div>

博士課程 医歯学系専攻 人材育成目標

医学と歯学の両分野の専門的知識を熟知し、他分野との緊密な連携により世界をリードする研究者、教育戦略を打ち立て実行できる心豊かな教育者、高い倫理観を有する研究心旺盛な高度専門医療人、そして新しい時代を開拓するオペニオンリーダーを育成する。

博士課程 生命理工学系専攻 人材育成目標

生命理工学分野に精通し、生命理工学と疾患研究領域との融合的学際分野において幅広い教養と国際的な視野を有し、高度な専門性と実践の問題解決能力を持った人材、とりわけ先端的な研究遂行能力を有する研究者、卓越した学識と優れた人間性を有する教育者、バイオ産業や医療機器開発などにおいて先端的な技術革新を実現するためのマネジメント能力を身につけ、産業界で活躍できる人材を育成する。

博士課程 <div>Doctoral Program</div>	
医歯学系専攻 <div>Medical and Dental Sciences</div>	
口腔機能再構築学講座 <div>Oral Health Sciences</div>	疼痛制御学分野 <div>Orofacial Pain Management</div>
口腔病理学分野 <div>Oral Pathology</div>	小児歯科学分野 <div>Pediatric Dentistry</div>
細菌感染制御学分野 <div>Bacterial Pathogenesis</div>	咬合機能矯正学分野 <div>Orthodontic Science</div>
分子免疫学分野 <div>Molecular Immunology</div>	う蝕制御学分野 <div>Cariology and Operative Dentistry</div>
先端材料評価学分野 <div>Advanced Biomaterials</div>	摂食機能保存学分野 <div>Fixed Prosthodontics</div>
口腔病態診断科学分野 <div>Diagnostic Oral Pathology</div>	歯髄生物学分野 <div>Pulp Biology and Endodontics</div>
口腔放射線腫瘍学分野 <div>Oral Radiation Oncology</div>	部分床義歯補綴学分野 <div>Removable Partial Prosthodontics</div>
顎口腔外科学分野 <div>Oral and Maxillofacial Surgery</div>	インプラント・口腔再生医学分野 <div>Oral Implantology and Regenerative Dental Medicine</div>
口腔放射線医学分野 <div>Oral and Maxillofacial Radiology</div>	有機材料科学分野 <div>Organic Biomaterials</div>
麻酔・生体管理学分野 <div>Anesthesiology and Clinical Physiology</div>	機能材料科学分野 <div>Functional Materials</div>

顎顔面頸部機能再建学講座 <div>Maxillofacial and Neck Reconstruction</div>	分子発生学分野 <div>Molecular Craniofacial Embryology</div>
形成・再建外科学分野 <div>Plastic and Reconstructive Surgery</div>	分子細胞機能学分野 <div>Cellular Physiological Chemistry</div>
頭頸部外科学分野 <div>Head and Neck Surgery</div>	バイオデザイン分野 <div>Biodesign</div>
腫瘍放射線治療学分野 <div>Radiation Therapeutics and Oncology</div>	顎顔面外科学分野 <div>Maxillofacial Surgery</div>
顎顔面解剖学分野 <div>Maxillofacial Anatomy</div>	顎顔面矯正学分野 <div>Maxillofacial Orthognathics</div>
顎顔面補綴学分野 <div>Maxillofacial Prosthetics</div>	顎顔面補綴学分野 <div>Maxillofacial Prosthetics</div>
認知神経生物学分野 <div>Cognitive Neurobiology</div>	金属材料科学分野 <div>Metals</div>

生体支持組織学講座 <div>Bio-Matrix</div>	結合組織再生学分野 <div>Connective Tissue Regeneration</div>
細胞生物学分野 <div>Cell Biology</div>	硬組織病態生化学分野 <div>Biochemistry</div>
病態代謝解析学分野 <div>Medical Biochemistry</div>	分子情報伝達学分野 <div>Cell Signaling</div>
運動器外科学分野 <div>Joint Surgery and Sports Medicine</div>	無機材料科学分野 <div>Inorganic Materials</div>
硬組織構造生物学分野 <div>Biostructural Science</div>	歯周病学分野 <div>Periodontology</div>
硬組織薬理学分野 <div>Pharmacology</div>	

環境社会医歯学講座 <div>Public Health</div>	研究開発学分野 <div>Research Development</div>
国際健康推進医学分野 <div>Global Health Promotion</div>	医療政策情報学分野 <div>Health Policy and Informatics</div>
国際環境寄生虫学分野 <div>Environmental Parasitology</div>	先進臨床医科学分野 <div>Life Sciences and Bioethics</div>
法医学分野 <div>Forensic Medicine</div>	法歯学分野 <div>Forensic Dentistry</div>
政策科学分野 <div>Health Care Management and Planning</div>	医療経済学分野 <div>Health Care Economics</div>
分子疫学分野 <div>Molecular Epidemiology</div>	歯学教育開発学分野 <div>Dental Education Development</div>

健康推進歯学分野 <div>Oral Health Promotion</div>	教育メディア開発学分野 <div>Educational Media Development</div>
スポーツ医歯学分野 <div>Sports Medicine and Dentistry</div>	保険医療管理学分野 <div>Insured Medical Care Management</div>
歯学教育システム評価学分野 <div>Educational System in Dentistry</div>	

老化制御学講座 <div>Gerontology and Gerodontology</div>	リハビリテーション医学分野 <div>Rehabilitation Medicine</div>
血流制御内科学分野 <div>Geriatrics and Vascular Medicine</div>	高齢者歯科学分野 <div>Gerodontology and Oral Rehabilitation</div>

全人的医療開発学講座 <div>Comprehensive Patient Care</div>	臨床腫瘍学分野 <div>Clinical Oncology</div>
臨床検査医学分野 <div>Laboratory Medicine</div>	障害者歯科学分野 <div>Dentistry for Persons with Disabilities</div>
生体集中管理学分野 <div>Intensive Care Medicine</div>	総合診療歯科学分野 <div>General Dentistry</div>
心療・緩和医療学分野 <div>Liaison Psychiatry and Palliative Medicine</div>	歯科心身医学分野 <div>Psychosomatic Dentistry</div>
薬物動態学分野 <div>Pharmacokinetics and Pharmacodynamics</div>	歯科医療行動科学分野 <div>Behavioral Dentistry</div>
臨床医学教育開発学分野 <div>Medical Education Research and Development</div>	顎関節口腔機能学分野 <div>Temporomandibular Joint and Oral Function</div>
救急災害医学分野 <div>Acute Critical Care and Disaster Medicine</div>	先駆的医療人材育成分野 <div>Professional Development in Health Sciences</div>

認知行動医学講座 <div>Cognitive and Behavioral Medicine</div>	耳鼻咽喉科学分野 <div>Otorhinolaryngology</div>
神経機能形態学分野 <div>Neuroanatomy and Cellular Neurobiology</div>	脳神経病態学分野 <div>Neurology and Neurological Science</div>
システム神経生理学分野 <div>Systems Neurophysiology</div>	精神行動医科学分野 <div>Psychiatry and Behavioral Sciences</div>
細胞薬理学分野 <div>Pharmacology and Neurobiology</div>	脳神経機能外科学分野 <div>Neurosurgery</div>
分子神経科学分野 <div>Molecular Neuroscience</div>	血管内治療学分野 <div>Endovascular Surgery</div>
神経病理学分野 <div>Neuropathology</div>	NCNP脳機能病態学分野 <div>NCNP Brain Physiology and Pathology</div>
眼科学分野 <div>Ophthalmology and Visual Science</div>	

生体環境応答学講座 <div>Bio-Environmental Response</div>	代謝応答化学分野 <div>Pathological Biochemistry</div>
免疫アレルギー学分野 <div>Immune Regulation</div>	発生発達病態学分野 <div>Pediatrics and Developmental Biology</div>
ウイルス制御学分野 <div>Molecular Virology</div>	膠原病・リウマチ内科学分野 <div>Rheumatology</div>
免疫治療学分野 <div>Immunotherapeutics</div>	免疫応答制御学分野 <div>Immunology</div>
環境生物学分野 <div>Cellular and Environmental Biology</div>	皮膚科学分野 <div>Dermatology</div>
生体防御学分野 <div>Biodefense Research</div>	NCCHD 育成医学分野 <div>NCCHD Child Health and Development</div>
病態細胞生物学分野 <div>Pathological Cell Biology</div>	

器官システム制御学講座 <div>Systemic Organ Regulation</div>	幹細胞医学分野 <div>Stem Cell Biology</div>
人体病理学分野 <div>Human Pathology</div>	統合呼吸器病学分野 <div>Respiratory Medicine</div>
細胞生理学分野 <div>Physiology and Cell Biology</div>	消化器病態学分野 <div>Gastroenterology and Hepatology</div>
分子細胞循環器学分野 <div>Molecular Cellular Cardiology</div>	総合外科学分野 <div>Specialized Surgeries</div>
分子代謝医学分野 <div>Molecular Medicine and Metabolism</div>	循環制御内科学分野 <div>Cardiovascular Medicine</div>
幹細胞制御分野 <div>Stem Cell Regulation</div>	心肺統御麻酔学分野 <div>Anesthesiology</div>
分子薬理学分野 <div>Molecular Pharmacology</div>	心臓血管外科学分野 <div>Cardiovascular Surgery</div>

腎臓内科学分野 <div>Nephrology</div>	統合エピゲノミクス分野 <div>Epigenetics</div>
生殖機能協働学分野 <div>Comprehensive Reproductive Medicine</div>	時間生物学分野 <div>Chronobiology</div>
腎泌尿器外科学分野 <div>Urology</div>	呼吸器外科学分野 <div>Thoracic Surgery</div>
消化管外科学分野 <div>Gastrointestinal Surgery</div>	都医学研 <div>Igakuken Disease-oriented Molecular Biology</div>
細胞機能調節学分野 <div>Molecular Cell Biology</div>	

先端医療開発学講座 <div>Advanced Therapeutic Sciences</div>	分子内分泌代謝学分野 <div>Molecular Endocrinology and Metabolism</div>
臨床解剖学分野 <div>Clinical Anatomy</div>	肝胆膵外科学分野 <div>Hepatobiliary and Pancreatic Surgery</div>
システム発生・再生医学分野 <div>Systems BioMedicine</div>	整形外科学分野 <div>Orthopaedic and Spinal Surgery</div>
包括病理学分野 <div>Comprehensive Pathology</div>	生体機能分子科学分野 <div>Biofunctional Molecular Science</div>
分子腫瘍医学分野 <div>Molecular Oncology</div>	先端機器開発医学分野 <div>Medical Instrument</div>
診断病理学分野 <div>Surgical Pathology</div>	バイオメカニクス分野 <div>Biomechanics</div>
疾患モデル動物解析学分野 <div>Experimental Animal Model for Human Disease</div>	生体界面工学分野 <div>Biointerface Engineering</div>
シグナル遺伝子制御学分野 <div>Signal Gene Regulation</div>	生命情報学分野 <div>Bioinformatics</div>
先端計測開発医学分野 <div>Biomedical Devices and Instrumentation</div>	構造生物学分野 <div>Structural Biology</div>
生体材料機能医学分野 <div>Material Biofunctions</div>	画像診断・核医学分野 <div>Diagnostic Radiology and Nuclear Medicine</div>
遺伝制御学分野 <div>Genetic Regulation</div>	疾患ゲノミクス分野 <div>Disease Genomics</div>
遺伝子応用医学分野 <div>Applied Gene Medicine</div>	疾患多様性遺伝学分野 <div>Human Genetics and Disease Diversity</div>
分子細胞遺伝学分野 <div>Molecular Cytogenetics</div>	応用再生医学分野 <div>Applied Regenerative Medicine</div>
遺伝生化学分野 <div>Biochemical Genetics</div>	JFCR腫瘍制御学分野 <div>JFCR Cancer Biology</div>
血液内科学分野 <div>Hematology</div>	

生命理工学系専攻 <div>Life Science and Technology</div>	
生命理工学講座 <div>Life Science and Technology</div>	分子構造情報学分野 <div>Structural Biology</div>
環境遺伝生態学分野 <div>Microbial Genomics and Ecology</div>	高次神経科学分野 <div>Neuroscience</div>
センサ工学分野 <div>Biomedical Devices and Instrumentation</div>	生体情報薬理学分野 <div>Bio-informational Pharmacology</div>
バイオ情報分野 <div>Biomedical Information</div>	分子遺伝学分野 <div>Molecular Genetics</div>
バイオエレクトロニクス分野 <div>Bioelectronics</div>	環境エピゲノム分野 <div>Epigenetic Epidemiology</div>
物質工学分野 <div>Material-Based Medical Engineering</div>	理研生体分子制御学分野 <div>RIKEN Molecular and Chemical Somatology</div>
薬化学分野 <div>Organic and Medicinal Chemistry</div>	金属生体材料分野 <div>Metallic Biomaterials</div>
生命有機化学分野 <div>Chemical Bioscience</div>	無機生体材料分野 <div>Inorganic Biomaterials</div>
メディカルロボティクス分野 <div>Medical Robotics</div>	有機生体材料分野 <div>Organic Materials</div>
分子細胞生物学分野 <div>Molecular Cell Biology</div>	治療ゲノム学分野 <div>Therapeutic Genomics</div>
発生再生生物学分野 <div>Developmental and Regenerative Biology</div>	ゲノム構造制御分野 <div>Genome Structure and Regulation</div>
免疫学分野 <div>Immunology</div>	メキシナルケミストリー分野 <div>Medicinal Chemistry</div>
エピジェネティクス分野 <div>Epigenetics</div>	NCC腫瘍医科学分野 <div>NCC Cancer Science</div>
システム情報生物学分野 <div>Computational Biology</div>	

法医学分野 <div>Forensic Medicine</div>	法歯学分野 <div>Forensic Dentistry</div>
---	--

大学院・学部等

寄附講座・寄附研究部門

Endowed Departments

薬害監視学講座

Pharmacovigilance

ナノメディスン(DNP)講座

Nanomedicine

肝臓病態制御学講座

Liver Disease Control

軟骨再生学講座

Cartilage Regeneration

消化管先端治療学講座

Advanced Therapeutics for GI

Diseases

整形外科先端治療開発学講座

Orthopaedic Research and

Development

睡眠制御学講座

Sleep Modulatory Medicine

茨城県小児・周産期地域医療学講座

Pediatrics, Perinatal and Maternal

Medicine

臓器代謝ネットワーク講座

Organ Network and Metabolism

関節機能再建学講座

Joint Reconstruction

女性健康医学講座

Women's Health

先端的外科治療技術研究

Advanced Surgical Technology

Research and Development

メタボ先制医療講座

Preemptive Medicine and

Metabolism

基礎動脈硬化化学講座

Arteriosclerosis and Vascular

Biology

血管代謝探索講座

Cardiovascular Nutrition and

Metabolism

茨城県循環器地域医療学講座

Cardiology, Regional Medicine

ジョイントリサーチ講座・ジョイントリサーチ研究部門

Joint Research Departments

応用腫瘍学講座

Translational Oncology

先端技術医療応用学講座

Advanced Technology in Medicine

大学院

Graduate Schools

保健衛生学研究科

Graduate School of Health Care Sciences

看護先進科学専攻 人材育成目標

学士課程で修得した知識・技術を基盤に、科学的思考と研究・教育・実践能力を養い、保健・医療分野における広い視野と高い倫理観を持つ、国際的・学際的に活躍しうる高度実践者や研究者、教育者を養成する。

共同災害看護学専攻 人材育成目標

看護学を基盤として、他の関連諸学問と相互に関連・連携しつつ、学術の理論及び応用について産・官・学を視野に入れた研究を行い、特に災害看護に関してその深奥を極め、人々の健康社会の構築と安全・安心・自立に寄与することを目的とし、求められている災害看護に関する多くの課題に的確に対応し解決できる、国際的・学際的指導力を発揮するグローバルリーダーとして高度な実践能力を有した災害看護実践者並びに災害看護教育研究者を養成する。

生体検査科学専攻 人材育成目標

(1) 博士（前期）課程

学士課程で修得した知識・技術を基盤に専攻分野における学識を深め、科学的思考と研究能力を養い、倫理観の高い医療人、研究者や教育者を養成する。

(2) 博士（後期）課程

保健・医療分野において、広い視野を持ち、国際的・学際的に活躍しうる自立した研究者を養成する。

博士課程

Doctoral Program

看護先進科学専攻

Nursing Innovation Science

基盤看護開発学講座

Development Studies in

Fundamental Nursing

看護ケア技術開発学域

Innovation in Fundamental and

Scientific Nursing care

看護ケア技術開発学分野

Innovation in Fundamental and

Scientific Nursing Care

ヘルスプロモーション看護学域

Health Promotion Nursing

地域保健看護学分野

Community Health Nursing

地域健康増進看護学分野

Community Health Promotion Nursing

臨床看護開発学講座

Development Studies in Clinical Nursing

先端侵襲緩和ケア看護学域

Critical and Invasive Palliative

Care Nursing

先端侵襲緩和ケア看護学分野

Critical and Invasive Palliative Care Nursing

精神・人間発達看護学域

Mental Health and Human

Development Nursing

精神保健看護学分野

Mental Health and Psychiatric Nursing

小児・家族発達看護学分野

Child and Family Nursing

リプロダクティブヘルス

看護学分野

Reproductive Health Nursing

在宅がんエンドオブライフ

ケア看護学域

Home Care and End-of-Life Care Nursing

在宅ケア看護学分野

Home Care Nursing

がんエンドオブライフケア

看護学分野

End-of-Life Care and Oncology Nursing

先導的看護システム開発学講座

Leading Nursing System Development

国際的看護システム開発学域

International Nursing System

Development

国際看護開発学分野

International Nursing Development

看護システムマネジメント学分野

Nursing System Management

高齢社会看護ケア開発学域

Gerontological Nursing and Care

System Development

高齢社会看護ケア開発学分野

Gerontological Nursing and Care

System Development

共同災害看護学専攻

Cooperative Doctoral Course in Disaster Nursing

博士（前期・後期）課程

Doctoral Program (Master's Course-Doctor's Course)

生体検査科学専攻

Biomedical Laboratory Sciences

生命情報解析開発学講座

Life Sciences and Bio-informatics

分子生命情報解析学分野

Biochemistry and Biophysics

形態・生体情報解析学分野

Anatomy and Physiological

Science

生命機能情報解析学分野

Biofunctional Informatics

生体機能支援システム学分野

Biophysical System Engineering

分子・遺伝子応用検査学講座

Moleculo-genetic Sciences

先端分析検査学分野

Analytical Laboratory Chemistry

生体防御検査学分野

Microbiology and Immunology

分子病態検査学分野

Molecular Pathology

先端血液検査学分野

Laboratory Molecular Genetics of

Hematology

先端生体分子分析学分野

Advanced Analytical Chemistry

応用検査学領域

Applied Laboratory Science

先端分析検査学分野

Analytical Laboratory Chemistry

生体防御検査学分野

Microbiology and Immunology

先端血液検査学分野

Laboratory Molecular Genetics of

Hematology

大学院

Graduate Schools

生命情報科学教育部

Biomedical Science PhD Program

※平成24年度より医歯学総合研究科へ統合

※平成23年度募集終了

博士（後期）課程

Doctoral Program

(Doctor's Course)

高次生命科学専攻

Functional Biology

学部

Faculties

医学部

Faculty of Medicine

医学科

School of Medicine

保健衛生学科

School of Health Care Sciences

看護学専攻

Nursing Science

検査技術学専攻

Medical Technology

理念

医学部は1951年に設立され、現在は医学科と保健衛生学科からなっている。医学科の授業科目としては、機能形態学、機能協関学、分子遺伝学、感染免疫学、病因病態学、環境社会医学、全人診療学、内科学、小児医学、精神医学、外科学、感覚器医学、皮膚医学、女性医学、尿路生殖医学

がある。保健衛生学科は看護学専攻と検査技術学専攻とからなる。看護学専攻の科目には基礎・臨床看護学と地域保健看護学があり、検査技術学専攻の授業科目には基礎検査学と病因・病態検査学がある。

医学科と保健衛生学科は、国内にとどまらず世界の医療現場においてリーダーとなりうる優秀な学生を歓迎する。さらに、本学は他の人々に深い配慮と豊かな想像力を持ち、国民の健康に貢献しようという強い意志を持った学生を求めている。

東京医科歯科大学の3つの教育理念に基づき、医学部の全教職員は学生が学術的・臨床的知識を習得し、臨床の間では高い技術を備えるよう指導するとともに、研究意欲に富み、すぐれた人格と洞察力を持つ医療人を育てるよう努める。本学学生の大多数が、国内・世界の人々に貢献できることを望んでいる。

保健衛生学科の教育理念は、豊かな教養と高い倫理観に基づくものである。自ら学び研究し、創意工夫をすることができる医療人を育て、個々に応じた指導を目指している。学際的視点に立ち看護学・検査学それぞれの領域への専門的な教育を提供している。

歯学科

School of Dentistry

教育理念

豊かな人間性を有し、使命感をもって全人的な歯科医療を実践し、国民の健康維持・増進に寄与するとともに、国際的視野から歯科医学・歯科医療の向上に貢献できる指導者を育成する。

教育目標

- 幅広い教養を身につけ、歯科医師としての豊かな人間性を培う。
- 基本的な科学原理と概念を理解し、生命科学の知識を修得する。
- 科学的探究心をもち、自ら問題を発見し、解決する能力を身につける。
- 全身の常態と病態を理解した上で、口腔・頭蓋・顎・顔面領域の疾患の予防、診断、治療に関する知識と基本的技術を修得する。
- 社会における歯科医学・医療の役割とその重要性を理解する。

口腔保健学科

School of Oral Health Care Sciences

基本的理念

温かく豊かな人間性を有し、口腔保健・福祉の立場から、人々の健康で幸せな生活の実現のため、専門的知識および技術をもって広く社会貢献し、指導的役割を果たすことのできる人材を育成する。

一般教育目標

口腔保健学科では、次のような一般教育目標の下に教育を行っている。

- 生命の尊厳と基本的な科学原理・概念を理解し、生命科学の知識を修得する。
- 基本的人権を尊重し、相手の心情と行動を理解して人と接する能力を身につける。
- 社会における口腔保健・福祉の果たす役割とその重要性を理解する。
- 心身の様々な状態を理解し、口腔保健に関する知識および技術を修得する。

- 科学的探究心と問題解決能力を身につけ、生涯学習への意欲を培う。
- 保健・医療・福祉等の関連職種と連携して活動できる能力を身につける。
- 口腔保健の立場から国際貢献ができる能力を修得する。
- 深い人間理解と医療人としての高い倫理観、豊かな感性を身につける。
- QOLの向上に関わるものづくりの専門家として、自らの高度な知識と技術を社会に還元する意欲を養う。

大学院歯医学総合研究科修士課程医歯理工学専攻
Medical and Dental Science and Technology, Graduate School of
Medical and Dental Sciences生涯口腔保健衛生学分野
Lifetime Oral Health Care Sciences健康支援口腔保健衛生学分野
Oral Care for Systemic Health Support口腔疾患予防学分野
Preventive Oral Health Care Sciences地域・福祉口腔保健衛生学分野
Oral Health Care Science for Community and Welfare口腔健康教育学分野
Oral Health Care Education口腔保健衛生基礎学分野
Basic Sciences of Oral Health Care口腔基礎工学分野
Basic Oral Health Engineering口腔機材開発工学分野
Oral Biomaterials Development Engineering口腔機能再建工学分野
Oral Prosthetic Engineering

※上記9分野は大学院では修士課程のみ担当している

College of Liberal Arts and Sciences

理念

教養部は、本学の教育理念に沿って、将来、国際的に活躍する医療人を育成するため、さまざまな文化や多様な世界を理解できる幅広い教養と、他者を理解するための豊かな感性を備えた人間を育むことを目指す。医療を志して入学した若者にまず必要とされるのは、専門教育で獲得される医の知識や技術ではなく、市民社会の一員としての自覚に基づく他者を思いやる心と、高度な倫理観、そして、その上に立った他者とのコミュニケーションをはかる能力である。国立大学で現在、唯一設置されている教養部における教養教育は、このような使命を担う。

また、大学院大学としての本学の社会的要請に応え、将来の優れた研究者となる人材を育成すべく、入学時からリサーチマインドを涵養するための自然科学教育のプログラムを提供し、自己問題提起・自己問題解決型の創造的人間の養成を目指す。

上に述べた教養教育の理念に基づき、教養部では次の4つの力を学生に獲得させることを教育の理念として掲げている。

- 市民社会の一員として、自己と他者を理解するための幅広い教養と感性
- 科学的に考え、理解し、自ら問題を見つけ継続して学ぶ力
- 国際的な医療人として活躍するために必要なコミュニケーションの能力
- 専門教育に必要な基礎学力や思考力、技術



ヒポクラテスホール(校舎棟)

人間科学系

Human Sciences

人文社会科学分野
Humanities and Social Sciences哲学
Philosophy歴史学
History文学
Literature保健体育学分野
Health Sciences and Physical Education

自然科学系

Natural Sciences

数学分野
Mathematics物理学分野
Physics化学分野
Chemistry生物学分野
Biology

外国語系

Foreign Languages

英語分野
English第二外国語分野
Additional Foreign Languagesドイツ語
Germanフランス語
French中国語
Chinese日本語
Japanese

シャン・ドウ・コースリー(福利厚生棟)

生体材料工学研究所

Institute of Biomaterials and Bioengineering

理念

当研究所の前身である歯科材料研究所が昭和26年にスタートし、その後、半世紀以上に渡って歯科材料を含む生体材料学と医用器材の研究に特化した附置研究所として、他に先駆け医歯工連携の歴史を綴ってきた。この間、昭和41年に医用器材研究所として、平成11年には現在の生体材料工学研究所（略称：生材研）として発展的に改組・改称され、さらに平成24年度の改組により現在の医療基盤材料、生体機能修復、医療デバイス、生体機能分子の4大研究部門、12分野に拡大するとともに、医歯工連携実用化施設を新設した。これまでに世界に先駆け、「活性型ビタミンD製剤の開発」「抗血栓性ポリマー（MPC）の開発」「超弾性型Ti-Ni合金ワイヤーの開発」「人工アパタイトの製造」などの研究成果を世に出し、基礎から医用デバイス、医療製品の開発に至る、生体材料工学に関する世界の研究拠点として活動してきた。平成16年の国立大学の法人化に伴い策定した、当研究所の第一期中期計画は順調に推移し、平成22年から新たに開始した第二期中期計画においても、バイオマテリアル・バイオエンジニアリングに関する学際的基礎を深化させ、分子デバイスから人工臓器を包含する先端的应用研究を以下の通り推進している。

1. 疾病に関する分子情報の集積や機能分子創製による、先端医療ナノバイオサイエンス
2. バイオインスパイアード・バイオマテリアルの創製と応用研究
3. バイオシステムエンジニアリングの先端医療への応用研究

わが国の研究環境は激変しているが、飛躍のための好機と捉え、世界に冠たる研究機関としての礎を一層強固にしつつある。また、若い優秀な人材が魅力を感じる研究所作りを目指している。

医療基盤材料研究部門

Biomedical Materials

金属生体材料学分野

Metallic Biomaterials

無機生体材料学分野

Inorganic Biomaterials

有機生体材料学分野

Organic Biomaterials

生体機能修復研究部門

Biofunctional Restoration

生体材料機能医学分野

Material Biofunctions

物質工学分野

Material-based Medical Engineering

バイオメカニクス分野

Biomechanics

バイオデザイン分野

Biodesign

医療デバイス研究部門

Medical Devices

バイオエレクトロニクス分野

Bioelectronics

バイオ情報分野

Biomedical Information

センサ工学分野

Biomedical Devices and Instrumentation

生体機能分子研究部門

Biomolecular Chemistry

メディシナルケミストリー分野

Medicinal Chemistry

生命有機化学分野

Chemical Bioscience

薬化学分野

Organic and Medicinal Chemistry

寄附研究部門

Endowed Departments

脱細胞化再生医療材料研究部門

Department of Acellular Tissue and Regenerative Medical Material



生体材料工学研究所

難治疾患研究所

Medical Research Institute

理念

東京医科歯科大学難治疾患研究所は、難治疾患病態発現の“学理”と“応用”、すなわち、基本原理を理解し、その診断、治療法を開発することを目指している。これらの難治疾患は、がん、心血管、神経、運動器、代謝、免疫など広範囲にわたる。我々は、また、発生、分化の基本原理の解明や難治疾患の新規治療法の開発をもたらすであろう幹細胞の研究を推進する。この目的達成のため、分子、細胞、モデル動物にわたる一流の研究者を集め、ヒトを含む生物全般に共通して働く分子機構を明らかにし、難治疾患に関わる臨床と実験試料の多大なリソースを集積してきた。

本研究所は、文部科学大臣による「共同利用・共同研究拠点」の認定制度に基づき、「難治疾患共同研究拠点」（認定の有効期間：平成22年4月1日～平成28年3月31日）として認定されている。その主なミッションは、以下の通りである。

1. 難治疾患の病因・病態形成機構解明と診断・予防・治療法開発の基盤形成に資する共同利用・共同研究拠点の構築。
2. 「難治疾患バイオリソース」、「難治疾患モデル動物」、「難治疾患オミックス」の3つの難治疾患研究リソースを活用した公募型の戦略的難治疾患克服共同プロジェクトの推進。
3. 国内外の研究者に、上記のリソース群へのアクセスや現有する先端解析支援施設の利用機会の提供による、本邦の難治疾患研究の広範な発展への貢献。
4. 難治疾患研究に携わる若手研究者の育成・支援システムの整備。
5. シンポジウム等の開催による、難治疾患研究の啓発と最先端情報の発信。

また、本研究所は、医歯学の学生、大学院学生の教育、若手研究者の育成に深く関与するとともに、海外の多くの研究機関との協定を結び、国際的なプラットフォームを形成している。難治疾患研究を志す国内外の多くの学生、研究者に広く開かれた研究所を目指す。



ゲノム解析室



形態機能解析室



細胞プロテオーム解析室



バイオリソース支援室

先端分子医学研究部門

Advanced Molecular Medicine

分子代謝医学分野

Molecular Medicine and Metabolism

分子薬理学分野

Molecular Pharmacology

分子細胞生物学分野

Molecular Cell Biology

分子神経科学分野

Molecular Neuroscience

生体防御学分野

Biodefense Research

生体情報薬理学分野

Bio-informational Pharmacology

幹細胞制御分野

Stem Cell Regulation

分子構造情報学分野

Structural Biology

フロンティア研究室

(低酸素生物学)

Frontier Research Unit

Oxygen Biology

テニュアトラック研究室

(細胞分子医学)

Tenure Track Unit

Cellular and Molecular Medicine

難治病態研究部門

Pathophysiology

神経病理学分野

Neuropathology

病態生化学分野

Pathological Biochemistry

病態細胞生物学分野

Pathological Cell Biology

発生再生生物学分野

Developmental and Regenerative Biology

幹細胞医学分野

Stem Cell Biology

免疫疾患分野

Immunology

分子病態分野

Molecular Pathogenesis

プロジェクト研究室

Project Research Unit

Stress Bio-Marker Research

ゲノム応用医学研究部門

Medical Genomics

分子細胞遺伝学分野

Molecular Cytogenetics

分子遺伝学分野

Molecular Genetics

分子疫学分野

Molecular Epidemiology

遺伝生化学分野

Biochemical Genetics

ゲノム病理学分野

Genomic Pathology

エピジェネティクス分野

Epigenetics

医学数理分野

Medical Science Mathematics

フロンティア研究室

(遺伝子発現制御学)

Frontier Research Unit Gene Expression

プロジェクト研究室

Project Research Unit Neuroinformatics

連携研究部門

Integrative Research

機能構築研究部門

Biosystem Generation

病態発現機構研究部門

Pathogenetic Regulation

大学院教育研究支援

実験施設

Advanced Technology Laboratory

ゲノム解析室

Genome Laboratory

細胞プロテオーム解析室

Laboratory of Cytometry and Proteome

遺伝子組換えマウス実験室

Laboratory of Recombinant Animals

形態機能解析室

Laboratory of Anatomy and Cell Function

バイオリソース支援室

Bioresource Laboratory

構造解析室

Laboratory for Structure Analysis

幹細胞支援室

Stem Cell Laboratory

図書館情報メディア機構

Institute for Library and Media Information Technology

理念

図書館情報メディア機構は、東京医科歯科大学における教育、研究及び学習に必要な医歯学情報等の図書及びその他必要な資料等の収集・整理・管理・運用を行うとともに、医歯学メディア教育開発の促進、情報通信技術の総合利用の促進を図るために設置された。

学術情報の電子化の進展に伴い、教職員・学生の情報利用行動も大きく変わってきた。本学の研究に真に必要な電子資料の充実、学習ニーズを満たす図書の収集、最新の教育手法を支援する情報システムの提供、研究情報データベースやリポジトリなどを通じた研究成果の発信、グランドデザインに基づく統合認証や複合ポータルなど利便性の向上、情報セキュリティの一層の強化など、東京医科歯科大学の情報担当部門の要として、時代に合った変革を続けていく。

教育メディア開発部

Department of Educational Media Development

図書館情報メディア機構の教員組織。コンピュータシミュレーション教育システムの開発と活用に関する研究、医療系教育におけるe-learningシステムの活用に関する研究、医療系教育における教育メディアの開発と活用に関する研究など。



図書館本館 (M&Dタワー3F)



分館 (国府台)

図書館：本館／国府台分館

Library / Kounodai Branch Library

医歯学系専門図書・雑誌（本館）および教養系図書等（国府台分館）の管理、電子ジャーナル・電子書籍・学術データベースの提供、ILL（図書館間相互貸借サービス）の提供、来館者ならびにネットワーク利用者への各種サービス、館内環境の整備、大学紀要・教養部研究紀要の編集、貴重書の管理。

(平成26年度 Fiscal Year 2014)

	図書館本館	国府台分館
	Main Library	Kounodai Branch Library
	平日 8:30~22:00 土・日・祝日 10:30~18:30	平日 9:00~20:00 (通常授業期間外 9:00~17:00)
蔵書数	223,762 冊	86,190 冊
閲覧室面積	2,222m ²	280m ²
座席数	301 席	125 席
入館者数	143,663 人	19,843 人
電子ジャーナル	8,787タイトル	-
電子書籍	398タイトル	-
データベース	14タイトル	-

情報基盤部門

Information Technology Division

図書館情報メディア機構情報基盤部門は、本学における教育・研究支援のためキャンパス情報ネットワークの機能強化および通信帯域の整備、ならびに共有サーバー群の管理などインフラの増強をはかるとともに、サイバー攻撃などに対する情報セキュリティの強化、統合認証によるユーザー管理の効率化、複合ポータルによる情報共有化環境など、教育者・研究者が安心して利用できる利便性の良い情報インフラの整備を推進している。

また、本学の公式ホームページ、研究情報データベース、リポジトリなどの技術的管理を担当している。

メディア教育推進部門

Multimedia Education Division

教育用e-learning（WebClass, NetAcademyなど）の管理運用・活用支援、CBT用サーバーの管理、教育用PCの管理、コンピュータシミュレーション教育、情報リテラシー教育（文献検索、著作権、情報セキュリティ）、講義映像の収録・配信・同時中継の支援、映像コンテンツの制作、図書館内でのネットワーク環境の提供など、東京医科歯科大学の教育に関わるICT支援。

学生支援・保健管理機構

Student Support and Health Administration Organization

生活、修学、就職、メンタルヘルス及びハラスメントに関する相談等キャンパスライフ全般にわたる全学的支援並びに女性の支援策に係る企画立案並びに学生に対して、健康診断、予防接種等を通じた健康保持増進その他学生の福利厚生に関する検討を行う。

学長

President

機構長

(学生・苦情相談担当副理事)
Deputy Director of Faculty and Student Affairs

機構運営委員会

Organization Promotion
Committee

副機構長（学生・女性支援センター長及び保健管理センター長）

Director, Support Center for Students and Female Staff and Director, Health Administration Center

学生支援・保健管理機構

Student Support and Health Administration Organization

学生・女性支援センター
Support Center for Students and Female Staff保健管理センター
Health Administration Center事務部
Administration Office

学生・女性支援センター

Support Center for Students and Female Staff

本学の学生及び職員に対し、生活、修学、就職、メンタルヘルスやハラスメント、キャリアパスや学業・仕事と家庭との両立に関する事などキャンパスライフ全般の支援活動を行う。また、女性研究者（大学院生を含む）の研究活動の支援及びキャリア支援を行う。

保健管理センター

Health Administration Center

本学の保健管理の充実を図るための専門的業務を行うとともに、学生の健康保持増進を図ることを目的とする。

学生相談・就職支援部

Student Counseling and Career Support Section

男女協働・キャリア支援部
Gender Equality and Career Development Section

研究・産学連携

Research & Industry Collaboration

リサーチ・ユニバーシティ推進機構

Research University Promotion Organization

研究大学強化促進費補助金による研究大学強化促進事業を実施するため、競争力のある研究の加速化の促進、先駆的な研究分野の創出、国際水準の研究環境の整備など集中的

な研究環境改革を効果的に組み合わせた取り組みを行うことにより、本学の研究力強化を促進させる。

学長

President

機構長（学長）

Head of the Organization (President)

副機構長（研究・国際展開担当理事）

Executive Director (Research and International Cooperation)

URA室

TMDU-URA Office

リサーチ・ユニバーシティ推進機構

Research University Promotion Organization

機構会議

Organization Meeting

研究・産学連携推進機構

Research and Industry-University Alliance Organization

本学における研究戦略の策定、効果的な研究支援、法令遵守のための取り組み及び知的財産の創出支援、保護及び活用を通じた産学連携の推進に資する。機構内には、学内の

共同教育研究施設と先端研究センターを集約しており、戦略的に統一した運営を行う。



医歯学研究支援センター

Research Center for Medical and Dental Sciences

疾患遺伝子部門

Human Gene Sciences Research Division

基礎・臨床疾患遺伝子分野に関する教育及び研究。

機器分析部門

Instrumental Analysis Research Division

機器分析技術の開発、研究、教育及び分析機器の利用提供と共同利用の推進。

アイソトープ部門

General Isotope Research Division

放射線・ラジオアイソトープ関連分野に関する教育及び研究。

若手研究所インキュベーション部門

Advanced Young Researchers Incubation Division

若手研究者による独立した研究の推進。

実験動物センター

Center for Experimental Animals

動物実験及び動物の飼育管理、並びに疾患モデル動物の開発とその研究。

生命倫理研究センター

Life Science and Bioethics Research Center

研究倫理審査支援を通じて先端研究の活性化に貢献し、生命倫理学教育体系の効率化をはかる。

疾患バイオリソースセンター

Bioresource Research Center

個別化医療の発展に寄与するための教育及び研究、産学医療イノベーション研究の推進。

再生医療研究センター

Center for Stem Cell and Regenerative Medicine

再生医療の発展に寄与するための人材の育成、並びに再生医療の開発研究と実用化研究の促進。

脳統合機能研究センター

Center for Brain Integration Research

各種の脳・神経系機能の統合的解明とこれに基づく新規治療法開発の推進、脳・神経疾患の克服を目指した共同研究並びに若手研究者の人材育成を行う。

産学連携研究センター

Research Center for Industry Alliances

本学の活動を活性化するため、国内外における産学連携を推進し、知的財産の創出支援、保護、維持、管理活用および社会への還元。

医療イノベーション推進センター

Medical Innovation Promotion Center

本学の質の高い研究を基盤に、その成果を医療現場に迅速に提供し、さらにグローバル展開する。

低侵襲医歯学研究センター

Research Center for Minimally Invasive Medicine and Dentistry

低侵襲医療発展に寄与するため人材の育成、並びに低侵襲医療の開発研究と実用化研究の促進。

スポーツサイエンス機構

Sports Science Organization

理念

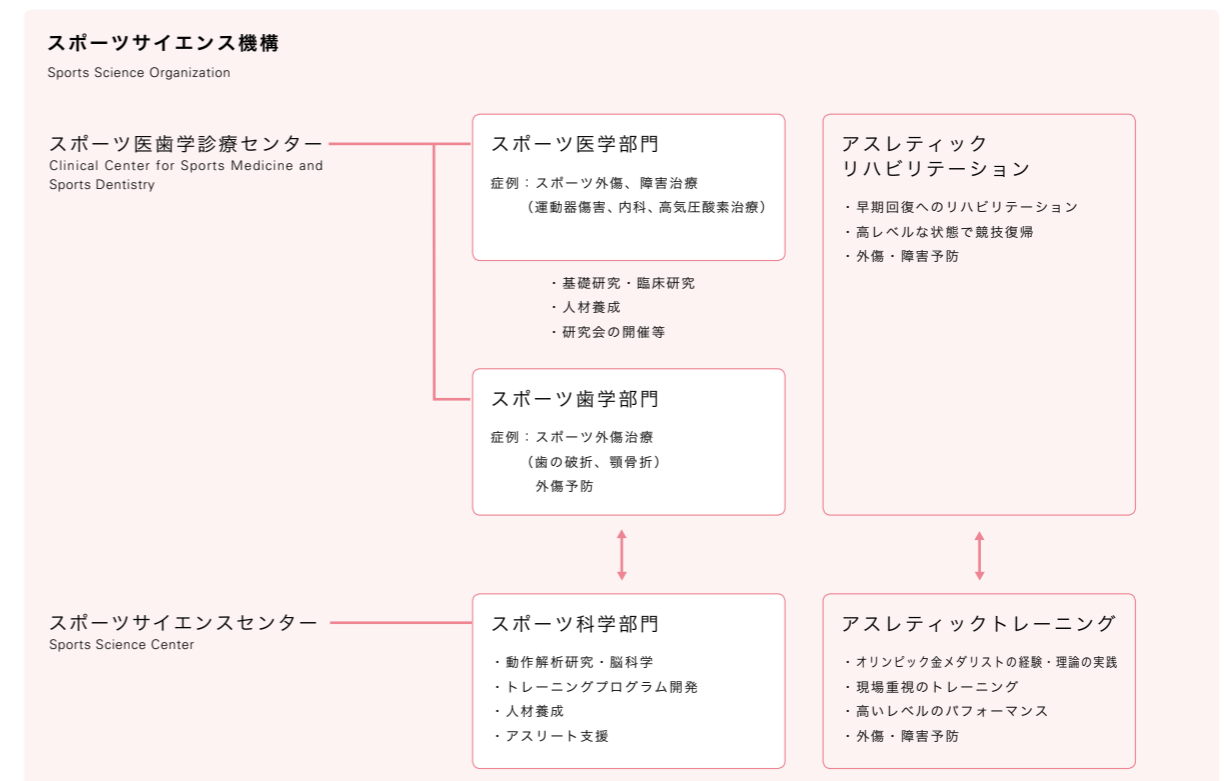
スポーツ医歯学に基づき、スポーツ外傷・障害・疾病に対する予防及び診療と先進的な医療技術の研究開発を推進し、スポーツ科学理論に基づき、アスリートケア・パフォーマンス向上とトレーニング技術開発などスポーツ科学研究を推進する。

両センターの医師・歯科医師・理学療法士・科学者等が連携し、スポーツ医学・歯学・科学分野の知見を融合することでアスリートの「トータルケア」を実現し、アスリートの競技力向上やトップレベルの競技キャリアの延長につな

げる。医学・歯学・科学分野の融合による、最先端のスポーツ医歯科学分野の課題解決、研究開発も行う。

また、国内外のスポーツに関わる各団体や研究機関と密接に連携してスポーツ医歯科学に携わる人材養成を行い、スポーツ医歯科学及びスポーツ医療を担う国内教育研究拠点を目指す。

機構の活動により得られた成果を、医学・歯学の分野で最大限に活用していくことで、国民の健康増進に還元し、医療系総合大学として長寿健康社会の発展に貢献する。



医学部附属病院／歯学部附属病院

Medical Hospital

Dental Hospital

理念

大学の基本理念を踏まえ、医学部附属病院および歯学部附属病院は、全人的医療人育成の実践的培地であると同時に一流の医歯学研究者、臨床医、臨床歯科医およびコ・メディカル職員が活躍する場と考え、それぞれの使命と責務の達成に取り組んでいる。

附属病院の最終目標は医歯学領域における現在、未来への社会貢献である。

ここでいう臨床医歯学の社会貢献とは、

1. 病者に最善の医療を提供して可能な限り発病以前の充実した社会生活ができるようにする
2. 予防医学や臨床的研究成果の活用により疾病の発生を防止する
3. 臨床治療成果を医療へ迅速に展開し、疾患治癒率の向上をはかる
4. 社会的要請に応える実践的医療人の育成
5. 臨床研修施設や大学附属病院において臨床指導を実践する医療人の育成
6. 将来の医療を考え次世代の医療の実践や人材養成を可能とする教育・研究者の育成

などが上げられる。これらを実現するために、

1. 学部学生への充実した臨床教育および卒業後臨床研修への厚い指導層と症例数など拡充整備された医療環境の提供

2. 受診者への良質で安全な医療の提供
3. 首都、首都圏、関東甲信越圏などの地域中枢病院との人的・機能的連携ならびに国際的な医療貢献とそのための支援体制の構築
4. 広域な連携病院との臨床治験を含めた臨床研究の実践と広域医療レベル向上策の実施
5. 連合大学との連携による横断的研究体制と学内の基礎医学分野との連携による縦断的研究体制を組み合わせたマトリックス構想による先進医療の開発とその実践
6. 国民への安心・安全な医療提供を目指した病院の安全管理および経営の実学的構築

以上6項目の基本使命を掲げ、各附属病院が今後取り組んでいくべき具体的計画を作成した。

医学部附属病院では、国内地域医療上の課題への対応と解決策の提示を行うとともに、臨床研究や最先端医療面では国際的観点から、絶えず世界的貢献を視野に難治疾患や難手術などに新たな治療法の確立を目指す。また、歯学部附属病院では、今後ますます優れた医療人の育成に努め、患者一人ひとりにあった安全で質の高い歯科医療を実践し、口腔の健康増進を通して社会に貢献していくことを目指す。附属病院の安定した運営は、大学経営にとっても非常に重要であることを踏まえ、継続的な努力を行い、学部学生や大学院生の教育並びに先進的な研究の推進に資する。



医学部附属病院



歯学部附属病院



医学部附属病院

Medical Hospital

病床数：763 Beds

診療科

Hospital Departments

内科系診療部門

Department of Internal Medicine

血液内科

Hematology

膠原病・リウマチ内科

Rheumatology

糖尿病・内分泌・代謝内科

Diabetes, Endocrinology and Metabolism

腎臓内科

Nephrology

老年病内科

Geriatrics

消化器内科

Gastroenterology and Hepatology

循環器内科

Cardiovascular Medicine

呼吸器内科

Pulmonary Medicine

総合がん・緩和ケア科

Comprehensive Oncology and Palliative Care

遺伝子診療科

Medical Genetics

外科系診療部門

Department of Surgery

食道外科

Esophageal Surgery

胃外科

Gastric Surgery

大腸・肛門外科

Colorectal Surgery

腫瘍化学療法外科

Chemotherapy and Oncosurgery

乳腺外科

Breast Surgery

小児外科

Pediatric Surgery

末梢血管外科

Peripheral Vascular Surgery

肝胆膵外科

Hepatobiliary and Pancreatic Surgery

心臓血管外科

Cardiovascular Surgery

呼吸器外科

Thoracic Surgery

泌尿器科

Urology

頭頸部外科

Head and Neck Surgery

救急科

Acute Medicine

病理診断科

Diagnostic Pathology

感覚・皮膚・運動機能診療部門

Department of Sensory, Orthopaedic, and Dermatologic Medicine

眼科

Ophthalmology

耳鼻咽喉科

Otorhinolaryngology

皮膚科

Dermatology

形成・美容外科

Plastic and Reconstructive Surgery

整形外科

Orthopaedic Surgery

小児・周産・女性診療部門

Department of Pediatrics, Perinatal, and Women's Medicine

小児科

Pediatrics

周産・女性診療科

Perinatal and Women's Medicine

脳・神経・精神診療部門

Department of Neurology, Neurosurgery, Psychiatry, and Anesthesiology

脳神経外科

Neurosurgery

神経内科

Neurology

血管内治療科

Endovascular Surgery

精神科

Psychiatry

心身医療科

Psychosomatic and Palliative Medicine

麻酔・蘇生・ペインクリニック科

Anesthesiology

放射線診療部門

Department of Radiology

放射線治療科

Radiation Oncology

放射線診断科

Diagnostic Radiology

救命救急センター

Trauma and Acute Critical Care Medical Center

保険医療管理部

Department of Insured Medical Care Management

安全管理対策室

Patient Safety Section

感染制御部

Division of Infection Control and Prevention

中央診療施設等

Central Clinical Facilities

薬剤部

Pharmacy

検査部

Clinical Laboratory

手術部

Surgical Center

放射線部

Radiology Center

輸血部

Transfusion Medicine

リハビリテーション部

Rehabilitation Center

集中治療部

Intensive Care Unit

材料部

Materials Management

病理部

Pathology

光学医療診療部

Endoscopy

医療情報部

Medical Informatics

血液浄化療法部

Hemopurification

総合診療部

General Medicine

医療連携支援センター

Medical Welfare and Liaison Services Center

臨床試験管理センター

Clinical Research Center

高気圧治療部

Hyperbaric Medical Center

MEセンター

Medical Engineering Center

細胞治療センター

Center for Cell Therapy

不整脈センター

Heart Rhythm Center

快眠センター

Clinical Center for Pleasant Sleep

スポーツ医学診療センター

Sports Medicine Center

難病治療部

Intractable Disease Treatment

膠原病・リウマチ

先端治療センター

Advanced Clinical Center for Rheumatic Diseases

潰瘍性大腸炎・クローン病

先端治療センター

Advanced Clinical Center for Inflammatory Bowel Diseases

腎・膀胱・前立腺がん

先端治療センター

Advanced Clinical Center for Urologic Cancers

神経難病先端治療センター

Advanced Clinical Center for Rare Neurological Diseases

頭頸部・頭蓋底腫瘍

先端治療センター

Advanced Clinical Center for Head, Neck and Skull base Tumors

腫瘍センター

Cancer Center

臨床栄養部

Nutrition Services

総合教育研修センター

Professional Development Center

長寿・健康人生推進センター

The Center for Personalized Medicine for Healthy Aging

クオリティ・マネジメント・センター

Quality Management Center

周産期母子医療センター

Perinatal Medicine Center

看護部

Department of Nursing

附属病院
University Hospitals

歯学部附属病院
Dental Hospital

病床数：60 Beds 治療台：317 Chair Units

診療科

Hospital Departments

育成系診療科

Clinics for Dentofacial Growth and Development

矯正歯科外来
Orthodontics

小児歯科外来
Pediatric Dentistry

維持系診療科

Clinics for Conservation of Oral and Maxillofacial Function

むし歯外来
Operative Dentistry and
Endodontics

歯科心身医療外来
Psychosomatic Dentistry Clinic

歯周病外来
Periodontics

顎関節治療部
Temporomandibular Joint Clinic

ペインクリニック
Orofacial Pain Clinic

回復系診療科

Clinics for Oral and Maxillofacial Rehabilitation

口腔外科外来
Oral Surgery

顎義歯外来
Maxillofacial Prosthetics

(専)顎口腔変形疾患外来
Oral and Maxillofacial Deformity
Clinic

スポーツ歯科外来
Sports Dentistry

義歯外来
Prosthodontics

言語治療外来
Speech Clinic

快眠歯科

(いびき無呼吸)外来
Dental Clinic for Sleep Disorders
(Apnea and Snoring)

インプラント外来
Dental Implant Clinic

総合診療科

Clinics for General Dentistry

歯科総合診療部
Oral Diagnosis and General
Dentistry

スペシャルケア外来
Special Care Clinic

第1総合診療室
General Dentistry I

(専)摂食嚥下
リハビリテーション外来
Dysphagia Rehabilitation

第2総合診療室
General Dentistry II

息さわやか外来
Fresh Breath Clinic

第3総合診療室
General Dentistry III

クリーンルーム歯科外来
Cleanroom

歯科麻酔外来
Ambulatory Anesthesia Service

口腔ケア外来
Oral Health Care

歯科放射線外来
Oral and Maxillofacial Radiology
Clinic

歯科アレルギー外来
Dental Allergy

中央診療施設等

Central Clinical Facilities

検査部
Clinical Laboratory

歯科医療情報センター
Center for Dental Information

歯科技工部
Dental Laboratory

歯科器材・
薬品開発センター
Center for Development of
Devices and Drugs in Dentistry

医療安全管理室
Section of Clinical Safety
Management

中央手術室
Division of Surgical Operation

感染対策室
Section of Infection Control

歯科病棟
Dental Ward

診療情報管理室
Section of
Clinical Information Management

中央器材室
Section of Central Supplies

歯科臨床研修センター
Center for
Advanced Dental Clinical Education

地域歯科医療
連携センター
Center for Clinical Cooperation

薬剤部

Department of Pharmacy

看護部

Department of Nursing

歯科衛生保健部

Department of Dental Hygiene

全国共同利用施設

Nationwide Joint-use Institutes

医歯学教育システム 研究センター

Center for Education Research in Medicine and Dentistry

医学・歯学教育のモデル・コア・カリキュラム及び医学・歯学教育における学習知識と技能・態度に関する到達度評価法を調査研究し、わが国の医師・歯科医師の養成に貢献する。さらに、国際基準に対応した医学・歯学教育の分野別認証制度の確立に向けた研究を行っている。



左:スキルスラボI シミュレータを使用した医療手技トレーニング(鏡視下手術)
右:スキルスラボII シミュレータを使用した歯科医療手技トレーニング

学内共同教育研究施設

Joint Institutes for Education and Research

国際交流センター

International Exchange Center

国際交流に関する統括的な業務の実施及び国際交流の推進。

医歯学融合教育支援センター

Center for Interprofessional Education

高齢化社会に対応できる医療人を育成するために、本学の教育資源を有効に活用して高度かつ効率的な医歯学融合型教育体制を新たに構築し、専門職連携教育の推進及び教育の質の維持・向上を図る。

世界大学ランキング

Academic Ranking of World Universities

世界大学ランキングとは、世界各国の高等教育調査機関、報道機関、教育研究機関などが、大学ごとに研究者の論文発表実績や受賞歴、教員数と学生数の割合など、さまざまな項目を評価して、世界におけるランキングを公表しているものである。

東京医科歯科大学も、世界大学ランキングの順位向上を通じて、日本の高等教育の国際的競争力強化の一翼を担うこ

とを目指している。

数ある世界の大学ランキングの中でも代表的なものが「Times Higher Education 世界大学ランキング」「QS (クアアカレリシモンズ) 世界大学ランキング」であるが、これらの2014年のランキングで、東京医科歯科大学の位置づけは下記のとおりである。

出典: Times Higher Educations World University Rankings 2014-15
QS World University Rankings 2014/15
QS World University Rankings by Subject 2015

世界大学ランキング2014-2015：総合 本学の順位

	国内順位	世界順位
THE世界大学ランキング	8	276-300
QS世界大学ランキング	12	294

QS世界大学ランキング：総合 本学の項目別スコア

項目(配点)	スコア
大学教員からの研究についての評判(40%)	18.7
雇用者からの教育についての評判(10%)	11.9
学生あたりの教員数(20%)	100
教員あたりの論文被引用数(20%)	60.2
全教員に占める外国人教員比率(5%)	5.4
全学生に占める外国人学生比率(5%)	17.1

分野別QS世界大学ランキング2015 本学の順位

	国内順位	世界順位
医学分野	4	101-150
歯学分野	1	6

分野別QS世界大学ランキング2015 本学の項目別スコア

項目	スコア	
	医学分野	歯学分野
大学教員からの研究についての評判	70.1	100
雇用者からの教育についての評判	68.4	89.5
論文あたりの被引用数	79.3	79.9
h指数(論文の数と質を総合的に評価した指標)	61.2	78.8

教育関係プログラム

Educational Program

スーパーグローバル大学等事業「スーパーグローバル大学創成支援」(タイプA)
Top Global University Project

TMDU型グローバルヘルス推進人材育成構想：
地球規模での健康レベル向上への挑戦

事業推進責任者等

理事・副学長
烏山 一

博士課程教育リーディングプログラム Program for Leading Graduate Schools

事業推進責任者等

災害看護グローバルリーダー養成プログラム

高知県立大学、兵庫県立大学、日本赤十字看護大学、千葉大学と共同実施

大学院保健衛生学研究科
井上 智子 教授

大学間連携共同教育推進事業 Program for Promoting Inter-University Collaborative Education

事業推進責任者等

東京コンソーシアムを基盤とした大学院疾患予防科学コース設立

お茶の水女子大学、学習院大学、北里大学と連携

大学院医歯学総合研究科 副研究科長
影近 弘之 教授

研究者育成の為の行動規範教育の標準化と教育システムの全国展開

信州大学、福島県立医科大学、北里大学、上智大学、沖縄科学技術大学院大学と連携

大学院医歯学総合研究科 副研究科長
江石 義信 教授

経済社会の発展を牽引するグローバル人材育成支援(グローバル人材育成推進事業タイプB(特色型))
Project for Promotion of Global Human Resource Development

事業推進責任者等

東京医科歯科大学 グローバル人材育成推進事業

理事・副学長
田中 雄二郎

大学の世界展開力強化事業 Re-Inventing Japan Project

事業推進責任者等

東南アジア医療・歯科医療ネットワークの構築を目指した
大学間交流プログラム

理事・副学長
田上 順次

未来医療研究人材養成拠点形成事業

New Paradigms - Establishing Centers for Fostering Medical Researchers of the Future

・テーマ(A) メディカル・イノベーション推進人材の養成

事業推進責任者等

IQ・EQ両者強化によるイノベーター育成

大学院医歯学総合研究科 副研究科長
江石 義信 教授

がんプロフェッショナル養成基盤推進プラン

Promotion Plan for the Platform of Human Resource Development for Cancer

事業推進責任者等

次世代がん治療推進専門家養成プラン

秋田大学、東京医科大学、東京工業大学、東京薬科大学、弘前大学と連携

大学院医歯学総合研究科 副研究科長
江石 義信 教授

基礎・臨床を両輪とした医学教育改革によるグローバルな医師養成

Fostering Global Physicians - Reform of Medical Education by Balancing Basic Research and Clinical Practice

・テーマ(A) 医学・医療の高度化の基盤を担う基礎研究医の養成

事業推進責任者等

シームレスな次世代研究者養成プログラム

大学院医歯学総合研究科 副研究科長
江石 義信 教授

・テーマ(C) 医学・歯学教育認証制度等の実施

事業推進責任者等

国際基準に対応した医学教育認証制度の確立

千葉大学、東京大学、新潟大学、東京慈恵会医科大学、東京女子医科大学と連携

大学院医歯学総合研究科 副研究科長
江石 義信 教授

・テーマ(C) 医学・歯学教育認証制度等の実施

事業推進責任者等

歯学教育認証制度等の実施に関する調査研究

新潟大学、九州歯科大学、東京歯科大学、大阪歯科大学と連携

歯学教育システム研究センター
荒木 孝二 教授

課題解決型高度医療人材養成プログラム

Problem-Solving Oriented Training Program for Advanced Medical Personnel

・取組1：医師・歯科医師を対象とした人材養成

1-(1)：横断的な診療力とマネジメント力の両方を兼ね備えた医師養成 ①医療の質管理領域

事業推進責任者等

PDCA医療クオリティマネージャー養成

大学院医歯学総合研究科
伏見 清秀 教授

1-(3)：健康長寿社会の実現に貢献する歯科医療人養成	事業推進責任者等
健康長寿を育む歯学教育コンソーシアム 東北大学、新潟大学、東京歯科大学、日本歯科大学と連携	大学院歯学総合研究科長 森山 啓司 教授
● 取組2：看護師・薬剤師等のメディカルスタッフを対象とした人材養成 2-(3)：チーム医療に貢献でき、高い指導能力を持ったメディカルスタッフの養成 ③口腔機能回復支援領域	事業推進責任者等
健康長寿に貢献する実践的チーム医療人育成 広島大学、九州歯科大学と連携	大学院歯学総合研究科長 森山 啓司 教授

研究関係プログラム

Research Program

研究大学強化促進事業 Program for Promoting the Improvement of Research Universities	事業推進責任者等
東京医科歯科大学 研究大学強化促進事業	理事・副学長 森田 育男
感染症研究国際展開戦略プログラム	事業推進責任者等
西アフリカ地域の研究拠点を活用した感染症研究対策ネットワークの構築	大学院歯学総合研究科 太田 伸生 教授
科学技術人材育成費補助金	事業推進責任者等
テニュアトラック普及・定着事業	理事・副学長 森田 育男
再生医療実現拠点ネットワークプログラム Research Center Network for Realization of Regenerative Medicine	事業推進責任者等
● 疾患・組織別実用化研究拠点 (拠点B)	事業推進責任者等
培養腸上皮幹細胞を用いた炎症性腸疾患に対する粘膜再生治療の開発拠点	大学院歯学総合研究科 渡辺 守 教授
● 技術開発個別課題	事業推進責任者等
iPS細胞・体性幹細胞由来再生医療製剤の新規品質評価技術法の開発	大学院歯学総合研究科 森尾 友宏 教授
● 再生医療の実現化ハイウェイ (【課題B】中長期で臨床研究の到達を目指す再生医療研究)	事業推進責任者等
滑膜幹細胞による膝半月板再生	再生医療研究センター長 関矢 一郎 教授
脳機能ネットワークの全容解明プロジェクト Brain Mapping by Integrated Neurotechnologies for Disease Studies	事業推進責任者等
変性性認知症による脳機能ネットワーク異常の全容解明	難治疾患研究所 岡澤 均 教授
革新的バイオ医薬品創出基盤技術開発事業 Basic Science and Platform Technology Program for Innovative Biological Medicine	事業推進責任者等
第3世代ヘテロ核酸の開発	大学院歯学総合研究科 横田 隆徳 教授
研究拠点形成事業 Core-to-Core Program ● A、先端拠点形成型	事業推進責任者等
難治疾患に対する分子標的薬創製のための国際共同研究拠点の構築	東京医科歯科大学 研究・産学連携推進機構 生体材料工学研究所 影近 弘之 教授

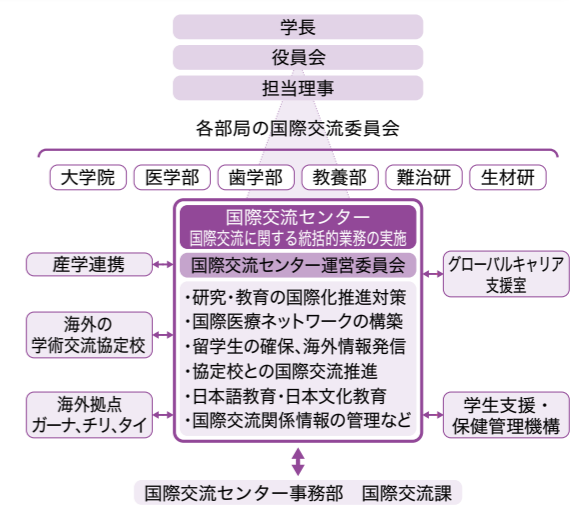
国際交流

International Exchange

国際交流センター

International Exchange Center

国際交流センターは、2009年4月1日、これまでの「留学生センター」を改組し、新たにスタートした。これまでも、本学と海外の教育研究機関との間で多くの学術・学生交流協定が締結されてきたが、それらは各部局単位で実施されていたこともあり、全学的な情報把握が十分でない点もあったため、「国際交流センター」が本学の国際交流と帰国留学生に関する情報を一括して管理することを始めた。本学が目指す研究・教育を推進するためには、世界中から優秀な人材を積極的に獲得することも必要であり、その取組の一つとして2009年より国際サマープログラムを開催している。こうした取組の成果もあって、参加者の中から本学大学院博士課程に入学する者も増えてきた。2012年には、グローバルキャリア支援室を設置するなど、本学の国際化推進に関わる事業を中心となって実施・支援している。



ガーナ・野口記念医学研究所共同研究センター

Ghana-Tokyo Medical and Dental University Research Collaboration Program

日本と西アフリカの医学交流拠点として一層の発展をめざす

ガーナは野口英世が黄熱病研究の途上で客死した地であり、野口記念医学研究所（野口研）は野口が遺した思いとガーナの人々の野口に寄せる敬愛とにより、日本の対アフリカ医療支援の施設としてアクラ市北郊に設立された研究所である。本学が野口研・共同研究センターを発足させてから8年目を迎え、日本と西アフリカの医学交流活性化に期待がさらに高まっている。

ガーナ共同研究拠点ではアフリカの問題としてHIV/AIDSのモニタリングや分子進化、NTD（顧みられない感染症）としてのアフリカ睡眠病、マラリア対策への応用を目指した遺伝子改変ハマダラカ研究などを進めてきたが、平成27年度からは、新たに発足した日本医療研究開発機構（AMED）の事業に改変され、3つの研究課題（ Dengue熱・チクングニア熱、下痢性感染症、ガーナ産薬用植物からの治療薬開発）を中心に進めることになった。引き続き2名の教員を現地に常駐させてガーナ側と共同研究を進め、日本、ガーナ双方に裨益する成果をあげていく計画である。



野口研スタッフと本学派遣教員の交歓風景

本拠点には日本の医学研究をガーナ側に、またガーナの医学情報を日本側に紹介する責務を担っている。西アフリカ地域は世界の感染症流行のホットスポットである。2014年に世界的な問題に拡大したエボラ出血熱の流行には日本でも大きな関心が寄せられた。エボラ出血熱は死亡率が60%にも上る危険な病気で、本センターでもその情報収集に努めた。その一方で、西アフリカ諸国のすべてがエボラ出血熱の流行国であるかのような誤った認識も全世界に流れた。感染症対策で最も重要なことは正確な情報の把握であり、私たちのセンターでも、感染症流行についてon-siteで正しい情報の取得と研究の推進に努めることにより、人類の感染症の脅威を減らすことに努めたいと考えている。

平成26年度にはガーナからの国費大学院生招聘のプログラムも始まった。本拠点では日本の学生や若手研究者の受入れも行ってきている。この拠点が日本とガーナの双方向性交流の窓口となり、研究と人材育成を一層促進できるように努める計画である。



TMDU大学院生による研究セミナーの風景

チリ共和国における東京医科歯科大学 ラテンアメリカ共同研究拠点の活動

Latin American Collaborative Research Center (LACRC) Tokyo Medical and Dental University, Santiago, Chile

大腸癌の早期発見・治療をめざすチリの国家プロジェクトを支援

大腸癌死亡率の急激な増加に悩むチリ共和国の要請を受けて、2009年7月チリ保健省並びにチリ大学先端研修病院であるラス・コンデス病院 (CLC) と三者による協定を締結した。さらに、中南米地域において広く教育・研究・国際貢献を展開する目的で2010年4月チリ・サンティアゴに研究拠点 (LACRC) を開設し、現在本学消化器内視鏡医2名が拠点活動を行っている。LACRCではプロジェクト推進に向けて、環境整備や大腸癌診断・治療の標準化、大腸内視鏡医の育成に取り組んでいる。2014年5月までの集計では、サンチャゴ、プンタアレナス、バルパライソの3都市における参加者10,575人中107人 (1.01%) に大腸癌が見つかり、約3/4が粘膜内癌で内視鏡的に切除治療されたという良好な結果が得られた。国立サン・ボルハ病院にある日智消化器病研究所では、チリ保健省の支援で内視鏡研修施設が開設され、本学とCLC教員の指導のもと若手内視鏡医の育成が行われている。

2012年からは、エクアドルでも同国保健省と本学との協定の下、首都キトにあるパプロ・アルトゥーロ・スアレス国立病院において同様のプロジェクトが始まっており、LACRCから本学教員がキトを訪問し実地指導にあたった。エクアドル保健省が大腸癌スクリーニング事業に深い関心を抱いている事が表明され、予算が確保されれば、2015年8月に研修コースが開催される。また、ブラジルでは2013年に続き経済産業省プログラムにより、大腸癌検診普及プロジェクト支援を行った。

一連のプロジェクトは、本学の教育の場としても生かされている。プロジェクトセメスター期間の医学部4年次の学生を、5ヶ月間にわたってチリの研究機関へ派遣しており、2010年から2014年までに28人の学生がチリ大学やCLCで研究体験をしている。また、本学とチリ大学はジョイントディグリープログラムを2016年度より開始する予定で、拠点でも事務的事項の一部サポートを行っている。



左: チリ保健省・CLC・本学との三者協定締結の様子
中: サンボルハ病院で大腸内視鏡指導にあたる本学教員
右: 現地医師に病理所見を指導する本学教員

チュラロンコン大学 — 東京医科歯科大学研究教育協力センター —

CU-TMDU Research and Education Collaboration Center

チュラロンコン大学と東京医科歯科大学とのジョイントディグリープログラム

本学とチュラロンコン大学は、歯科医学に関するジョイントディグリー (JD) プログラムを2016年に開講することに同意し、2014年5月12日にはJDプログラム準備委員会が設置され、両大学の代表メンバーが開講に向けた日程調整や具体的なPhDカリキュラムの内容について討議を行った。本プログラムの参加学生は、将来、日本および東南アジアにおいて歯科医学領域のリーダーとなることが期待されている。

2014年5月31日、本学はバンコク病院と共催して、タイ在留邦人対象の健康セミナーを開催し、宮崎泰成学生支援・保健管理機構長、川元龍夫講師 (顎顔面矯正学分野) 及び元留学生で本学客員教授のThiravud Khuhaprema先生 (バンコク病院医師) が講演を行った。また、同日、本学教員と日本の歯科大学を卒業したタイの元留学生から成るJDAT (歯科同窓会) のメンバーが協力して歯科相談会を実施した。

2014年度は、チュラロンコン大学の医学部、歯学部、保健衛生学部、保健衛生学大学院から計16名が本学での、また本学からは、医学科、歯学科、保健衛生学科、保健衛生学研究科、医歯学総合研究科の学生計15名がチュラロンコン大学での学生交流プログラムに参加した。このような学生交流を継続していくことで、東南アジアにおける医歯学ネットワークが構築できることを期待している。



左上: CU-TMDUセンターにおけるジョイントディグリープログラム開講に向けた討議
右下: タイ拠点での歯科研修プログラムに参加した学生

Partners HealthCare Internationalとの医学教育提携

Alliance for Medical Education between Tokyo Medical and Dental University and Partners HealthCare International, LLC.

世界トップレベルの医療専門職業人および医学・歯学研究者を育成

本学では、平成14年度にHarvard Medical International (現 Partners HealthCare International) との医学教育提携契約を締結した。本提携は、世界トップレベルの医師、歯科医師をはじめとした医療専門職業人、そして世界をリードする医学・歯学研究者を養成することを目的としたものである。この提携のもとに、主に下の3つの取組を進めてきた。

1. 医学部医学科の正規カリキュラムとして「ハーバード大学の学生と共に学ぶ臨床実習 (第6学年次2~3ヶ月)」を選択コースとして設置し、過去11年間で84名の学生が参加した。
2. 最先端の教育理論とそれに基づく医療人/生命科学研究者養成カリキュラムを現場で学び、我が国/本学に最適なカリキュラム開発を行うことを目的とし、平成14~26年度の13年間で延べ158名 (医学部123名、歯学部32名、教養部3名) の教員をボストンに派遣し、ハーバード大学医学部および歯学部における調査・研修 (5~10日間) を行ってきた。
3. ハーバード大学教員を本学へ招聘し、教育能力開発を

目的とした教員研修を平成12年より合計27回実施した。

本提携の高い評価により、平成16~19年度文部科学省現代GPに「国際的医療人育成のための先駆的教育体系」が採択、平成20~21年度には特別教育研究経費 (文部科学省政策課題対応経費) として「国際性豊かな医療人・世界的競争に打ち勝つことのできる研究者の養成」が措置された。これら取組を通して本学の教育カリキュラムの充実化および世界標準化が図られ、特にハーバード大学での臨床実習に参加した学生の提言にもとづき派遣教員が中心になって改革した医学臨床実習は、現在日本における臨床実



習のなかで最も充実したカリキュラムの一つであるとの評価を受けており、見学希望が多く寄せられている。

インペリアルカレッジとの交換留学プログラム

Student exchange program between Faculty of Medicine, Tokyo Medical and Dental University and Faculty of Medicine, Imperial College of Science Technology and Medicine

世界トップレベルの医師・医学研究者を育成するために

Imperial College Londonは世界大学ランキングで常にトップ10に入る名門総合大学である。本学は、平成16年度にImperial College Londonとの交換留学プログラムを開始し、毎年双方から4~5名の医学科学生が3~5ヶ月に渡る研究実習活動を行ってきた。研究実習では双方の教員/研究者からきめ細やかなサポートを受け、学生と切磋琢磨している。参加者からの評価も高く、双方の大学において大変人気なプログラムとなっている。

【双方における交換留学プログラム】

1. 本学からImperial College Londonへの留学

医学科第4学年の自由選択学習 (5ヶ月間) の選択プログラムとして用意され、これまで10年で延べ42名が留学した。Imperial College Londonより提示された研究課題の中から選択し、指導教員のもと研究に従事する。科学的探求における考え方、情報収集能力、論理的/科学的思考、筋道だった議論/論述能力などの養成、様々

な文化/価値観を背景にもつ教員/研究者、そして将来の世界のリーダーを目指して学ぶ学生らとの交流とネットワーク構築など、貴重な経験が得られる。

2. Imperial College Londonから本学への留学

カリキュラムに設けられている3ヶ月の研究期間の選択プログラムとして用意され、これまで11年で延べ46名を受け入れた。本学医歯学総合研究科の各分野から提示される研究課題の中から選択し、研究に従事する。Imperial College Londonの学生にとっても、科学的探求における考え方とアプローチを学ぶだけでなく、様々



な日本文化に触れる充実した3ヶ月であるとして、非常に人気で競争率の高いプログラムである。

国際サマープログラム

International Summer Program, ISP

本学を広く世界にアピールするとともに、アジアの優秀な外国人留学生を確保する場として

本学を広く世界にアピールするとともに、優秀な若い人材を惹きつけることを目的として、平成21年度から「国際サマープログラム」(International Summer Program, ISP)を実施している。海外からの招聘講師と本学でその年のテーマに関連する研究を牽引する研究者からなる講師陣による講義や国際シンポジウム、招聘者と本学大学院生によるポスター発表などを行ってきた。

第6回となるISP2014は「メタボエイジング」をテーマとして、平成26年8月25日～28日に開催した。小川佳宏教授を座長としたISP2014ワーキンググループの各委員ならびに学内外の講師の先生方のご協力のもとに、無事に実施することができた。

第6回の参加応募者は、アジア17カ国・地域から61名に上り、選考の結果17カ国・地域、25名を招聘し実施した。

第6回までの招聘参加者の中には、すでに本学の大学院博士課程に入学した学生もいる。第3回以降は優秀な留学生獲得のために、将来の指導教員との面談を含めた研究室訪問の時間を豊富に取るなどの改善を加えた。夏季期間中にも関わらず学内の先生方には熱心に訪問学生に対応していただいた。また、希望する招聘学生を対象に大学院特別選抜入試を実施し、3名が合格した。

ISP2009	応募者：15カ国・地域 招聘者：11カ国・地域	76名 35名
ISP2010	応募者：16カ国・地域 招聘者：14カ国・地域	96名 26名
ISP2011	応募者：16カ国・地域 招聘者：14カ国・地域	69名 23名
ISP2012	応募者：16カ国・地域 招聘者：10カ国・地域	68名 24名
ISP2013	応募者：17カ国・地域 招聘者：16カ国・地域	75名 25名

第7回となるISP2015は、田上順次教育・学生・国際交流担当理事の指揮のもと平成27年8月28日～9月3日に開催予定で、研究室訪問の時間を増やし、学生主体で企画・運営するTMDU Student Symposium 2015を8月29日～30日に開催するなど、さらに招聘参加者と本学教員・学生とのより密度の高い相互交流が可能となるプログラムを目指している。また、8月28日には大学院博士課程ISP特別選抜入試を実施する。

ISP2014国別招聘者数

国・地域	応募者			招聘者		
	男	女	総計	男	女	総計
イラン (現住所：シンガポール)	1		1	1		1
インド	4		4	2		2
インドネシア		2	2		1	1
カンボジア	2	3	5		1	1
シンガポール						
タイ	1	7	8		2	2
ネパール	1	2	3		1	1
パキスタン	1	1	2	1		1
バングラデシュ	4	1	5	2		2
ブータン	1		1	1		1
ベトナム	2	4	6		3	3
マレーシア	1	1	2		1	1
ミャンマー	5	2	7	1		1
モンゴル		1	1		1	1
ラオス		1	1		1	1
韓国	1	1	2	1		1
台湾		1	1		1	1
中国	4	6	10	1	3	4
合計	28	33	61	10	15	25



交流会での集合写真(M&Dタワー26階ファカルティラウンジ、平成26年8月27日)

海外研修奨励制度

Undergraduate Overseas Studying Awards

豊かな感性と国際性を持つ人材の育成に役立てるために、心身共に健全にして学業優秀と認められるとともに、海外研修に意欲を有する学部学生を対象として、海外研修の機

会を提供する制度である。この制度は平成14年から始まり、これまで88名(平成26年度は10名)の学生がこの制度にて海外へ留学している。

平成26年度 東京医科歯科大学 海外研修奨励制度 実績

所属	所属	派遣先	人数
医学部医学科	4学年	アメリカ合衆国	・ジョンズ・ホプキンス大学 1名
医学部保健衛生学科	3学年	フィンランド ラオス	・セイナヨキ応用科学大学 ・ラオス健康科学大学 4名
歯学部歯学科	6学年	アメリカ合衆国	・タフツ大学 ・ペンシルバニア大学 3名
	4学年	オーストリア ドイツ	・Institute of Molecular Biotechnology of the Austrian Academy of Sciences ・Maxplanck Institute of Immunobiology and Epigenetics
歯学部口腔保健学科	3学年	フィンランド スウェーデン	・Helsinki Metropolia University of Applied Sciences ・Turku University of Applied Sciences ・ヨーテボリ大学 2名

大学院学生研究奨励賞

2014 Postgraduate Overseas Studying Awards

所属研究分野において優れた研究活動を行い、評価の高い成果を挙げ、将来研究者としての活躍が期待できる大学院生を対象として、世界をリードする研究者、研究心旺盛な高度専門医療人の育成に役立てることを目的として、その業績を顕彰するために平成23年に設けられた。奨励賞の被授与者には、海外研修の機会を提供している。

平成26年度 東京医科歯科大学 大学院学生研究奨励賞 実績

所属	派遣先
大学院 医歯学総合 研究科	アメリカ合衆国 ・Harvard School of Dental Medicine ・Georgia Regents University
大学院 保健衛生学 研究科	アメリカ合衆国 ・University of California, San Francisco
	フィンランド ・セイナヨキ応用科学大学

自由選択学習(プロジェクトセメスター)を利用した海外留学

Studying Abroad during Project Semester

主な講義・試験及び基礎実習を終えた医学部医学科4年次5ヶ月間において、興味を持った分野について集中的に学ぶことにより、科学的視点を有する医師としての基盤を養成することを目的としている研究コースである。このコースでは、本学内の諸講座や他機関のほか、国際交流協定校のインベリアルカレッジ、クリニック・ラス・コンデス、ガーナ・野口記念医学研究所、チュラロンコン大学における海外研修の機会がある。

平成26年度 プロジェクトセメスター海外留学実績

インベリアルカレッジ (イギリス)	5名
チリ大学/ クリニック・ラス・コンデス (チリ)	6名
チュラロンコン大学 (タイ)	3名
他、アメリカ合衆国、 オーストラリア、韓国 等	4名

パートナーズ・ヘルスケア・ インターナショナルとの医学教育提携

アメリカ合衆国

・パートナーズ・ヘルスケア・インターナショナル

国際交流協定／学部間等協定

大学院歯学総合研究科（医学系）・大学院保健衛生学研究所・医学部

フィンランド

・セイナヨキ応用科学大学
・タンペレ大学看護学科

アメリカ合衆国

・ワシントン大学看護学部
・コロラド大学デンバー校看護学部

イギリス

・インベリアル・カレッジ医学部

タイ

・チュラロンコーン大学
医学部・保健医療学部
・マヒドン大学医学部
(シリラート病院)
・タイ国立がんセンター
・チェンマイ大学医学部

カザフスタン

・S.D.アスフェンディヤロフ
カザフ国立医科大学

国際交流協定／大学間等協定

タイ

・チュラロンコーン大学

チリ

・クリニカ・ラス・コンデス病院
とチリ国保健省

エクアドル

・エクアドル保健省

パラグアイ

・パラグアイ国保健省及び
クリニカ・ラス・コンデス

ガーナ

・ガーナ大学野口医学研究所

台湾

・台北医学大学医学部
・国防医学院医学部
・国立台湾大学医学部

中国

・天津医科大学心血管病臨床学院

デンマーク

・コペンハーゲン大学大学院
薬学研究所

チリ

・チリ大学医学部
・オーストラル大学医学部

韓国

・ソウル大学医学部

オーストラリア

・オーストラリア国立大学
ジョン・カーティン医学院
・オーストラリア国立大学
医学部

生体材料工学研究所

イギリス

・ストラスクライド大学
バイオエンジニアリングユニット
・ロンドン大学
クイーンメアリー・アンド・
ウエストフィールド校
生体医用材料総合研究センター

スウェーデン

・リンシェーピング大学
医用生体工学科

ポーランド

・ポーランド科学アカデミー
バイオサイバネティクス・
生体工学研究所ならびに
バイオサイバネティクス
国際センター

韓国

・慶北大学校生体材料研究所

中国

・北京大学口腔医学院

難治疾患研究所

シンガポール

・国立シンガポール大学
腫瘍研究所

韓国

・ソウル国立大学
分子生物学・遺伝学研究所

大学院生命情報科学教育部・難治疾患研究所

ポーランド

・グダニスク医科大学

ドイツ

・ドイツウマチ疾患
研究センター
・フンボルト大学
・ハイデルベルグ大学
生命情報学部
・フライブルグ大学

イギリス

・ダンディー大学

中国

・北京協和医学院
・中国医科大学
・上海センター

ベトナム

・ハノイ医科大学

大学院歯学総合研究科（歯学系）・歯学部

韓国

・ソウル大学校歯科大学
・慶北大学校歯科大学
・全南大学校歯学部

タイ

・チュラロンコーン大学歯学部
・マヒドン大学歯学部
・チェンマイ大学歯学部
・ソングラ王子大学歯学部
・コンケン大学歯学部
・ナレスワン大学歯学部
・シーナカリンウィロート大学
歯学部

中国

・吉林大学口腔医学院
・大連医科大学口腔医学院
・北京大学口腔医学院
・首都医科大学歯学部
・同済大学口腔医学院
・内蒙古医学院
・四川大学華西口腔医学院

台湾

・台北医学大学口腔医学院
・国立台湾大学医学部歯学科
・高雄医学大学口腔医学院
・国防医学院歯学部
・中国医業大学歯学部

インドネシア

・インドネシア大学歯学部

シンガポール

・シンガポール大学歯学部

マレーシア

・マラヤ大学歯学部

デンマーク

・コペンハーゲン大学
健康科学部歯学科

ミャンマー

・ヤンゴン歯科大学

ベトナム

・ハノイ歯科大学
・ホーチミン医科薬科大学
歯学部

モンゴル

・モンゴル健康科学大学歯学部

スリランカ

・ペラデニヤ大学歯学部

カンボジア

・カンボジア健康科学大学
歯学部

ラオス

・ラオス保健科学大学歯学部

イギリス

・キングス・カレッジ・ロンドン
歯学部

チェコ

・マサリク大学
医学部口腔科学科

アメリカ合衆国

・ペンシルベニア大学歯学部
・ハーバード大学歯学部
・ノースカロライナ大学
歯学部
・カリフォルニア大学
サンフランシスコ校歯学部
・タフツ大学歯学部

カナダ

・マギル大学歯学部

オーストラリア

・メルボルン大学
健康科学部歯学科
・シドニー大学歯学部

フランス

・クロード・ベルナル・リヨン
第1大学歯学部

外国人留学生在籍者数

(平成27年5月1日現在 May 1, 2015)

国名	大学院生		学部学生		大学院研究生		日本語 研修生 国際交流 センター	小計		合計									
	医歯学総合	保健衛生学	生命情報科学	医学部	歯学部	医歯学総合		保健衛生学	国費		私費								
	国費	私費	国費	私費	国費	私費	国費	私費	国費	私費									
インド	3	3							3	3	6								
インドネシア	2	1							2	1	3								
韓国		2			2	1	1		3	3	6								
カンボジア	2							1	3	0	3								
タイ	18	1			2				20	1	21								
台湾		5		1		1		1	0	9	9								
中国	27	43		1		3		13	27	61	88								
ネパール	3	3							3	3	6								
バングラデシュ	8	2							8	2	10								
フィリピン	2	1							2	1	3								
ベトナム	8	1							8	1	9								
マレーシア		1							0	1	1								
ミャンマー	9	8					2	2	11	10	21								
モンゴル	6								6	0	6								
ラオス	2	1							2	1	3								
エジプト	2	1				1			2	2	4								
ガーナ	3								3	0	3								
スーダン	1								1	0	1								
タンザニア	1								1	0	1								
リビア		2							0	2	2								
アフガニスタン	1								1	0	1								
イエメン	3	1							3	1	4								
イラン		1							0	1	1								
サウジアラビア		7					1		0	8	8								
トルコ	2								2	0	2								
ヨルダン	1								1	0	1								
エクアドル	1								1	0	1								
ハイチ	1								1	0	1								
ブラジル	2	1							2	1	3								
ペルー		1							0	1	1								
メキシコ		1							0	1	1								
カナダ		1							0	1	1								
キルギス	1								1	0	1								
スペイン	1								1	0	1								
ベラルーシ	1								1	0	1								
ポーランド		1							0	1	1								
小計	111	89	0	2	0	1	4	3	1	4	3	17	0	0	0	119	116	235	
合計	国費		私費		国費		私費		国費		私費		国費						
	111		92		5		7		3		17		0				235		
		203		12		20		0											

職員数

(平成27年5月1日現在 May 1, 2015)

	役員	教員				その他職員				小計	総計
		教授	准教授	講師	助教	一般職	技師等	看護師	小計		
学長	1										1
理事	5 (1)										5 (1)
監事	2 (1)										2 (1)
事務局						154				154	154
大学院医歯学総合研究科(医系)		50	26	30	71						177
大学院医歯学総合研究科(歯系)		32	26	23	84						165
大学院保健衛生学研究科		17	9	3	14						43
医学部						16	5			21	21
医学部附属病院		2	10	37	108	109	245	768	1,122		1,279
歯学部		1				40	3			43	44
歯学部附属病院			3	13	19		82	56	138		173
教養部		9	11	1	2	6				6	29
生体材料工学研究所		12	8	1	17	6				6	44
難治疾患研究所		19	20	2	24	10				10	75
図書館情報メディア機構		1		1	2	21				21	23
学生支援・保健管理機構		1	1		2	12	1	1	14		18
研究・産学連携推進機構		9	6	2	7	24	18			18	42
スポーツサイエンス機構		1				1				1	1
リサーチ・ユニバーシティ推進機構						1				1	1
医歯学教育システム研究センター		1	1	1		3					3
国際交流センター		1	2		1	4	12			12	16
医歯学融合教育支援センター			2	1		3					3
広報部						5				5	5
監査室						2				2	2
学長企画室						6				6	6
職員健康管理・環境安全管理事務室						6				6	6
職員健康管理室				1	1		1			1	2
上記以外			1			1					1
総計	8 (2)	156	126	114	351	747	424	337	825	1,586	2,341 (2)

※()内は非常勤役員を内数で示す

学生数(大学院)

(平成27年5月1日現在 May 1, 2015)

専攻	入学定員	収容定員	修士課程				博士課程				計									
			第1	第2	小計	第1	第2	第3	第4	小計										
医歯科学(一般コース)	-	-	0	0	0	0						0	0							
医歯科学(MMAコース)	-	-	0	0	0	0						0	0							
医歯理工学(一般コース)	95	190	103	50	89	37	192	87				192	87							
医歯理工学(MMAコース)	15	25	19	9	14	7	33	16				33	16							
口腔機能再構築学系	-	-					0	0	0	0	0	14	6	14	6					
顎顔面顎部機能再建学系	-	-					0	0	0	0	1	1	15	4	16	5				
生体支持組織学系	-	-					0	0	0	0	0	7	2	7	2	7	2			
環境社会医歯学系	-	-					0	0	0	0	1	1	28	12	29	13	29	13		
老化制御学系	-	-					0	0	0	0	0	0	16	10	16	10	16	10		
全人的医療開発学系	-	-					0	0	0	0	0	0	11	8	11	8	11	8		
認知行動医学系	-	-					0	0	0	0	0	7	3	7	3	7	3	7	3	
生体環境応答学系	-	-					0	0	0	0	0	8	4	8	4	8	4	8	4	
器官システム制御学系	-	-					0	0	0	0	0	27	9	27	9	27	9	27	9	
先端医療開発学系	-	-					0	0	0	0	0	17	5	17	5	17	5	17	5	
医歯学系	189	756					248	106	237	96	235	104	208	77	928	383	928	383		
生命理工学系	25	75					21	8	17	7	13	3		51	18	51	18			
小計	324	1,046	122	59	103	44	225	103	269	114	254	103	250	109	358	140	1,131	466	1,356	569

保健衛生学研究科

専攻	入学定員	収容定員	博士課程					小計	計											
			第1	第2	第3	第4	第5													
看護先進科学	13	26	14	12	14	11						28	23	28	23					
共同災害看護学	2	4	2	1	3	3						5	4	5	4					
専攻	入学定員	収容定員	博士(前期)課程			博士(後期)課程			小計	計										
			第1	第2	小計	第1	第2	第3												
総合保健看護学	前期 1 後期 8	前期 1 後期 24	0	0	4	4	4	4	5	5	8	7	36	31	49	43	53	47		
生体検査科学	前期 12 後期 6	前期 24 後期 18	14	8	15	14	29	22	7	5	9	5	4	2	20	12	49	34		
小計	博士 15 前期 12 後期 14	博士 30 前期 24 後期 42	16	13	17	14	0	0	0	0	0	0	0	0	33	27	33	27	102	81

生命情報科学教育部

※平成24年度より医歯学総合研究科へ統合 ※平成23年度募集終了

専攻	入学定員	収容定員	博士(前期)課程			博士(後期)課程			小計	計										
			第1	第2	小計	第1	第2	第3												
バイオ情報学専攻	-	前期 1 後期 1	0	0	0	0	0	0	0	0	0	0	0	0	0	0	0	0	0	
高次生命科学専攻	-	前期 1 後期 1	0	0	0	0	0	0	0	0	0	0	1	0	1	0	1	0	1	0
小計	-	前期 1 後期 1	0	0	0	0	0	0	0	0	0	0	1	0	1	0	1	0	1	0

	入学定員	収容定員	修士課程・博士(前期)課程			博士(後期)課程				計										
			第1	第2	小計	第1	第2	第3	第4		小計									
合計	365	1,142	136	73	122	62	258	135	281	124	271	115	291	142	358	140	1,234	548	1,492	683

※赤色は、女子学生を内数で示す

大学院研究生 (平成27年5月1日現在 May 1, 2015)

研究科	在学者数	内、女子
医歯学総合研究科	188	94
保健衛生学研究科	1	1
合計	189	95

学生数 (学部)

医学部 (平成27年5月1日現在 May 1, 2015)

	入学 定員	収容 定員	学年						計							
			第1	第2	第3	第4	第5	第6								
医学科	101 [5]	623	105	31	115 (5)	32 (3)	108 (5)	31 (2)	110 (5)	36 (2)	106 (3)	33 (1)	98 [5]	34	642 [5] (18)	197 (8)
保健衛生学科	90	360	92	86	90	81	94	85	97	91					373	343
看護学専攻	55	220	57	57	55	53	56	54	57	57					225	221
検査技術学専攻	35	140	35	29	35	28	38	31	40	34					148	122

歯学部 (平成27年5月1日現在 May 1, 2015)

	入学 定員	収容 定員	学年						計							
			第1	第2	第3	第4	第5	第6								
歯学科	53	320	60	32	54	21	54	26	54	20	44	23	56 [2]	23 [1]	322 [2]	145 [1]
口腔保健学科	32	155	37	34	37	33	40	37	43	37					157	141
口腔保健衛生学専攻	22 (6)	100	26	25	19	19	29 [5]	29 [5]	29 [6]	28 [6]					103 [11]	101 [11]
口腔保健工学専攻	10 [5]	55	11	9	18 (4)	14 (2)	11 (2)	8 (1)	14 (4)	9 (1)					54 (10)	40 (4)

(平成27年5月1日現在 May 1, 2015)

合 計	入学 定員	収容 定員	学年						計							
			第1	第2	第3	第4	第5	第6								
	276	1,458	294	183	296 (9)	167 (5)	296 [5] (7)	179 [5] (3)	304 [6] (9)	184 [6] (3)	150 (3)	56 (1)	154 [7]	57 [1]	1,494 [18] (28)	826 [12] (12)

※注1 赤色は、女子学生を内数で示す
 ※注2 〈 〉内は、3年次編入学定員を外数で示す
 ※注3 { }内は、2年次編入学定員を外数で示す
 ※注4 []内は、3年次編入学生を内数で示す
 ※注5 ()内は、2年次編入学生を内数で示す

学位授与数

課程博士 (平成27年5月1日現在 May 1, 2015)

	博士									
	医学	歯学	学術	看護学	保健学	バイオ情報学	高次生命科学	生命情報科学	理学	工学
平成26年度	101	69	6	6	4	1	0	2	10	1
累計	2,136	2,265	167	105	65	4	3	8	99	4

論文博士 (平成27年5月1日現在 May 1, 2015)

	博士				
	医学	歯学	学術	看護学	保健学
平成26年度	3	2	0	1	0
累計	1,760	513	24	26	14

課程修士 (平成27年5月1日現在 May 1, 2015)

	修士												
	医科学	歯科学	口腔 保健学	医療 管理学	医療 政策学	看護学	保健学	バイオ 情報学	高次生命 科学	生命情報 科学	理学	工学	学術
平成26年度	56	4	4	6	10	15	14	—	—	—	17	17	—
累計	512	19	8	82	101	328	271	14	4	13	320	37	2

科学研究費助成事業採択状況（平成26年度）

	件数	金額(千円)
挑戦の萌芽研究	80	130,650
若手研究(A)	10	85,150
若手研究(B)	160	248,311
特別研究員奨励費	23	27,743
基盤研究(S)	6	255,710

	件数	金額(千円)
基盤研究(A)	11	147,290
基盤研究(B)	58	287,300
基盤研究(C)	218	355,297
研究活動スタート支援	29	39,520
新学術領域研究	32	426,010
奨励研究	2	1,200
合計	629	2,004,181

受託研究費等受入状況（平成26年度）

	件数	金額(千円)
受託(委託)研究費	309	2,912,691
共同研究費	122	301,241
奨学寄附金	782	1,398,102
合計	1,213	4,612,034

厚生労働科学研究費補助金採択状況（平成26年度）

	件数	金額(千円)
政策科学総合研究推進事業	2	35,565
再生医療実用化研究事業	1	69,852
地球規模保健課題推進研究事業	2	14,204
創業基盤推進研究事業	1	50,960
厚生労働科学特別研究事業	1	13,375

	件数	金額(千円)
難治性疾患等克服研究事業	5	79,810
障害者対策総合研究事業	3	22,700
地域医療基盤開発推進研究事業	2	10,000
健康安全・危機管理対策総合研究事業	1	3,500
医薬品・医療機器等 レギュラトリーサイエンス総合研究事業	2	8,300
合計	20	308,266

寄附講座・寄附研究部門

(平成27年5月1日現在 May 1, 2015)

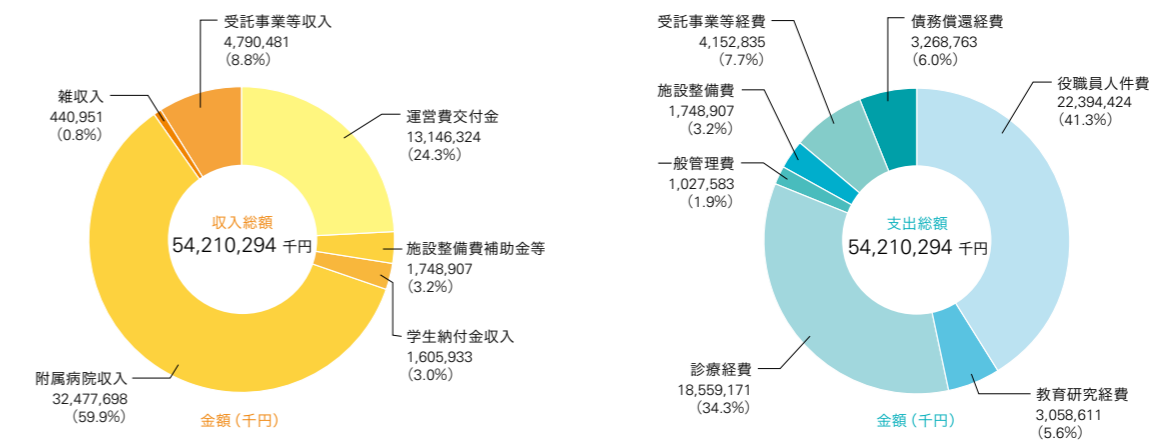
寄附講座・寄附研究部門名	設置期間	寄附者
薬害監視学講座	H17.4.1 - H28.3.31	田辺三菱製薬(株)／武田薬品工業(株)／アッヴィ合同会社／エーザイ(株)／中外製薬(株)／プリストルマイヤーズ(株)／アステラス製薬(株)／ユーシービージャパン(株)／小野薬品工業(株)
ナノメディスン(DNP)講座	H17.4.1 - H28.3.31	大日本印刷(株)
肝臓病態制御学講座	H18.4.1 - H28.3.31	中外製薬(株)／東レ(株)／大日本住友製薬(株)／プリストルマイヤーズ(株)／MSD(株)
軟骨再生学講座	H18.6.1 - H30.3.31	ジンマー(株)／京セラメディカル(株)
消化管先端治療学講座	H19.4.1 - H32.3.31	杏林製薬(株)／旭化成メディカル(株)／味の素製薬(株)／ユーシービージャパン(株)／(株)JIMRO／ゼリア新薬工業(株)／田辺三菱製薬(株)／アッヴィ合同会社／協和発酵キリン(株)
整形外科 先端治療開発学講座	H19.8.1 - H28.3.31	日本ストライカー(株)／メドトロニックソファモアダネック(株)／HOYA Technosurgical(株)／(株)イトー医科器械／帝人ファーマ(株)／(株)エーゼット
睡眠制御学講座	H21.6.1 - H28.3.31	フクダ電子(株)／帝人在宅医療(株)／グラクソ・スミスクライン(株)／フィリップス・レスピロニクス合同会社／(株)さいわいメディックス／フクダライフテック東京(株)／エア・ウォーター・メディカル(株)
茨城県 小児・周産期地域医療学講座	H26.4.1 - H28.3.31	茨城県厚生農業協同組合連合会
臓器代謝ネットワーク講座	H23.4.1 - H28.3.31	塩野義製薬(株)
関節機能再建学講座	H23.5.1 - H28.4.30	バイオメット・ジャパン(株)／ジョンソン・エンド・ジョンソン(株)メディカルカンパニー／Arthrex Japan(株)／スミス・アンド・ネフュー エンドスコピー(株)
女性健康医学講座	H24.4.1 - H28.3.31	キッコマン(株)
先端的外科治療技術研究 開発研究部門	H24.9.1 - H27.8.31	ニプロ(株)／エドワーズライフサイエンス(株)／泉工医科工業(株)
メタボ先制医療講座	H25.4.1 - H28.3.31	大日本住友製薬(株)／田辺三菱製薬(株)
基礎動脈硬化学講座	H25.4.1 - H28.3.31	一般財団法人動脈硬化研究奨励会
血管代謝探索講座	H26.10.1 - H30.3.31	田辺三菱製薬(株)／MSD(株)
茨城県循環器地域医療学講座	H27.4.1 - H30.3.31	茨城県厚生農業協同組合連合会
工学生体材料 研究所 脱細胞化再生医療材料学研究部門	H26.11.1 - H28.3.31	(株)ADEKA

ジョイントリサーチ講座・ジョイントリサーチ研究部門

(平成27年5月1日現在 May 1, 2015)

ジョイントリサーチ講座・ジョイントリサーチ研究部門名	設置期間
応用腫瘍学講座	H26.10.1 - H28.9.30
先端技術医療応用学講座	H27.4.1 - H30.3.31

平成27年度収入・支出予算



土地・建物及び所在地

Location of University Campuses and Buildings (as of May 1, 2015)

湯島地区

Yushima Campus

土地：45,090m² 建物：249,646m²
Grounds (sq. Meter) Buildings (sq. Meter)

- ・事務局 Administration Bureau
- ・大学院医歯学総合研究科 Graduate School of Medical and Dental Sciences
- ・大学院保健衛生学研究科 Graduate School of Health Care Sciences
- ・大学院生命情報科学教育部 Biomedical Science PhD Program

〒113-8510 東京都文京区湯島1-5-45 03-3813-6111
1-5-45, Yushima, Bunkyo-ku, Tokyo

- ・医学部 Faculty of Medicine
- ・医学部附属病院 Medical Hospital

〒113-8519 東京都文京区湯島1-5-45 03-3813-6111
1-5-45, Yushima, Bunkyo-ku, Tokyo

- ・歯学部 Faculty of Dentistry
- ・歯学部附属病院 Dental Hospital

〒113-8549 東京都文京区湯島1-5-45 03-3813-6111
1-5-45, Yushima, Bunkyo-ku, Tokyo

駿河台地区

Surugadai Campus

土地：5,597m² 建物：19,912m²
Grounds (sq. Meter) Buildings (sq. Meter)

- ・生体材料工学研究所 Institute of Biomaterials and Bioengineering

〒101-0062 東京都千代田区神田駿河台 03-5280-8000
2-3-10, Kanda Surugadai, Chiyoda-ku, Tokyo

国府台地区

Kounodai Campus

土地：60,910m² 建物：14,102m²
Grounds (sq. Meter) Buildings (sq. Meter)

- ・教養部 College of Liberal Arts and Sciences
- ・図書館情報メディア機構
図書館 国府台分館 Institute for Library and Media information Technology-Kounodai Branch Library
- ・保健管理センター分室 Health Administration Center, Kounodai Branch

〒272-0827 千葉県市川市国府台2-8-30 047-300-7103
2-8-30, Kounodai, Ichikawa-city, Chiba Prefecture

- ・国際交流会館 International House
- ・国際学生宿舎 International Student House

〒272-0827 千葉県市川市国府台2-8-1 047-371-7936
2-8-1, Kounodai, Ichikawa-city, Chiba Prefecture

		土地 Grounds	建物 Buildings
戸田地区 Toda Boat-House	埼玉県戸田市戸田公園1-60 1-60, Todakoen, Toda-city, Saitama Prefecture	696m ²	479m ²
館山地区 Tateyama Oga-Resort House	千葉県館山市大賀 Oga, Tateyama-city, Chiba Prefecture	4,357m ²	834m ²
白山宿舎 Hakusan Residence Housing	東京都文京区白山2-36-3 2-36-3, Hakusan, Bunkyo-ku, Tokyo	497m ²	91m ²

		土地 Grounds	建物 Buildings
若宮町宿舎 Wakamiyacho Residence Housing	東京都新宿区若宮町26 26, Wakamiya-cho, Shinjuku-ku, Tokyo	995m ²	—
塔の山住宅 Tonoyama Residence Housing	東京都中野区中央1-50-3 1-50-3, Chuo, Nakano-ku, Tokyo	1,974m ²	1,945m ²
越中島住宅 Etchujima Residence Housing	東京都江東区越中島1-3 1-3, Etchujima, Koto-ku, Tokyo	17,967m ²	25,480m ²
納骨堂 The Ossuary (Nokotsu-do)	千葉県市川市国府台3-10-1 3-10-1, Kounodai, Ichikawa-city, Chiba Prefecture	(115m ²)	—

計 土地：138,083m² (115m²) 建物：312,489m²
Grounds (sq. Meter) Buildings (sq. Meter)

※土地・建物の（ ）内数字は、借用又は一時使用面積を外数で示す

関係施設位置図

Access

湯島キャンパス・駿河台キャンパス

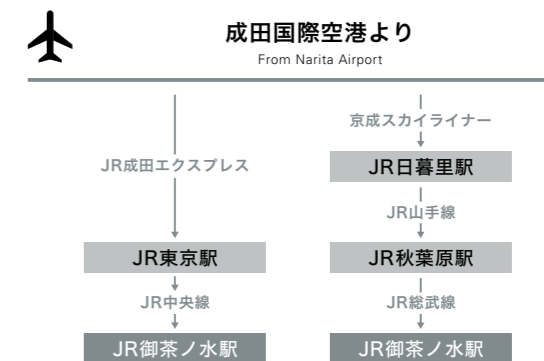
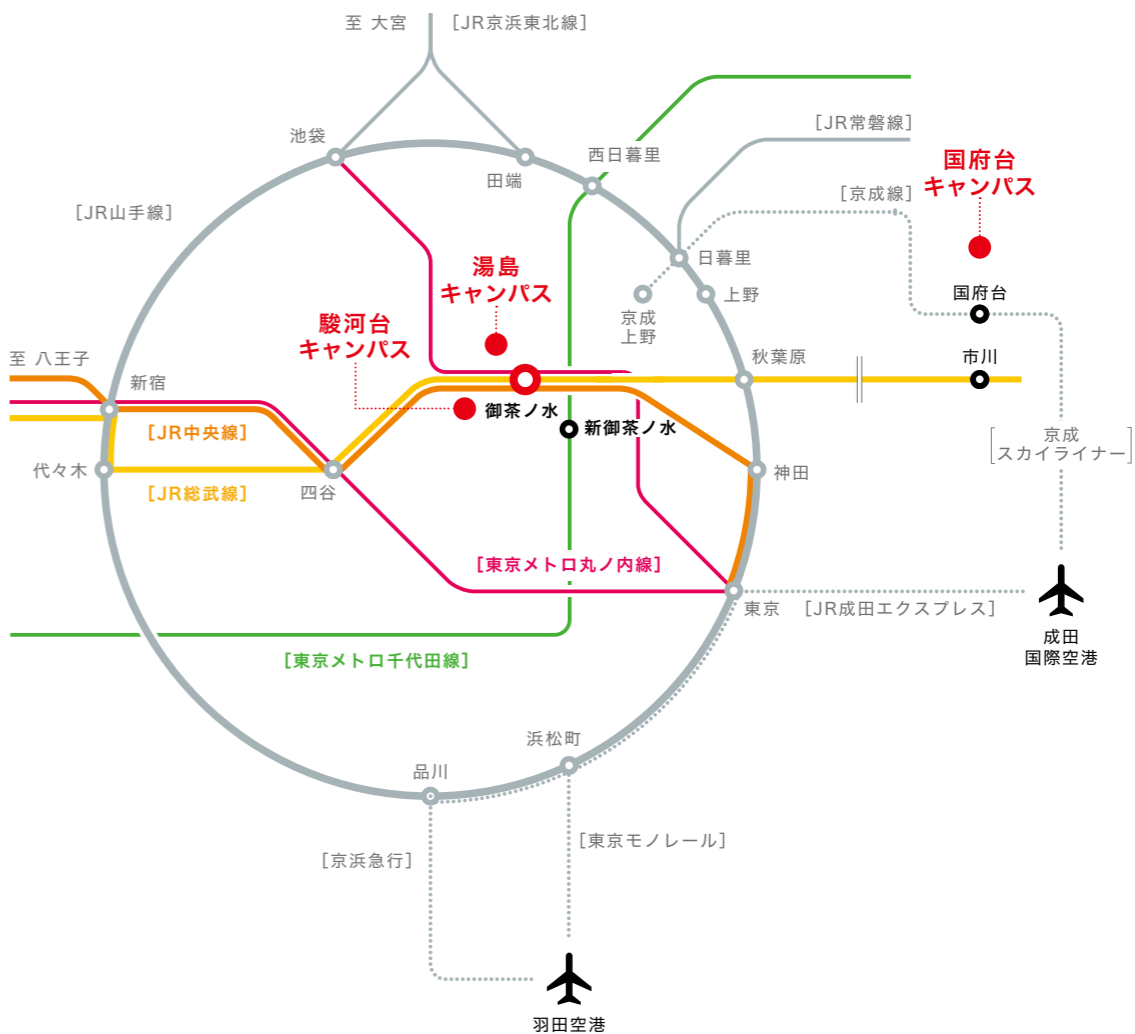
Yushima and Surugadai Campuses

- ・JR 御茶ノ水駅 下車
- ・東京メトロ丸ノ内線 御茶ノ水駅 下車
- ・東京メトロ千代田線 新御茶ノ水駅 下車

国府台キャンパス

Kounodai Campus

- ・京成線 国府台駅 下車
- ・JR 市川駅 下車
- ・国立病院 バス停
(北口、バス一番乗場11系統
松戸駅〈松戸車庫〉行き10分)



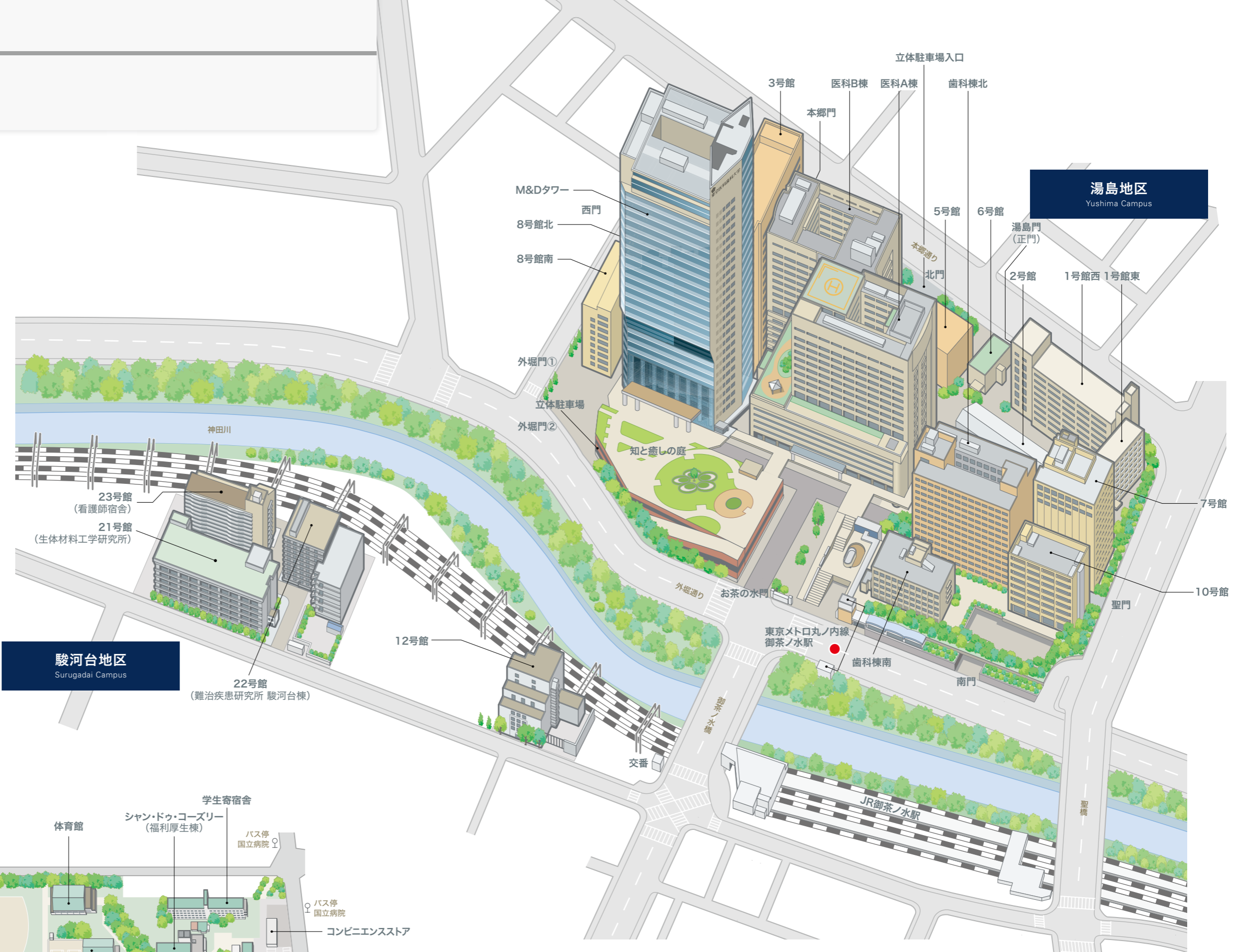
キャンパス概要

Campus and Access

湯島地区・駿河台地区

Yushima and Surugadai Campuses

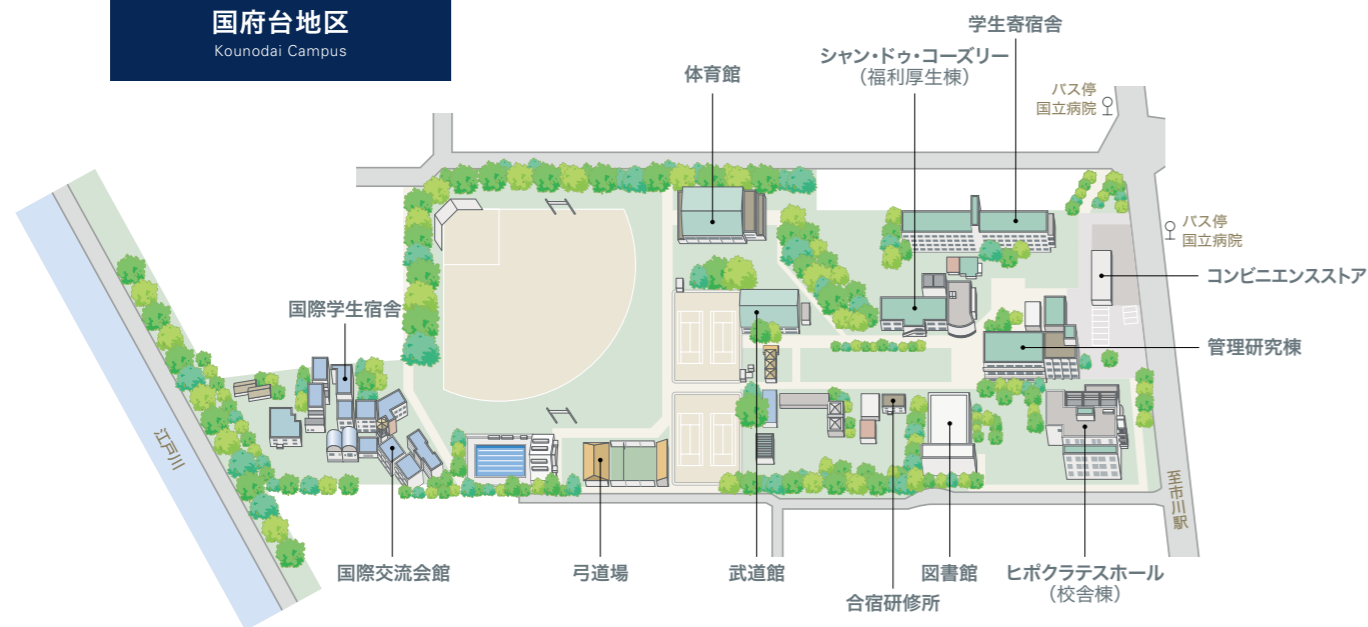
東京都心の歴史ある地域に広がる湯島・駿河台地区。研究棟や附属病院が立ち並ぶキャンパスで、高度な知識と技術を持つ医療人を養成するための専門教育が行われます。



湯島地区
Yushima Campus

駿河台地区
Surugadai Campus

国府台地区
Kounodai Campus



国府台地区
Kounodai Campus

すべての学生にとって最初の学舎となる教養部がおかれている国府台地区。東京都に隣接する千葉県市川市にあり、湯島・駿河台地区にも約40分でアクセスできます。



東京メトロ千代田線
新御茶ノ水駅