

国立大学法人

東京医科歯科大学

TOKYO MEDICAL AND DENTAL UNIVERSITY



TOKYO
MEDICAL
AND
DENTAL
UNIVERSITY

知と癒しの匠を創造し、
人々の幸福に貢献する

Cultivating Professionals with Knowledge and Humanity,
thereby Contributing to People's Well-being



国立大学法人 東京医科歯科大学
113-8510 東京都文京区湯島1-5-45
電話：03-3813-6111（代表）

Tokyo Medical and Dental University (TMDU)
Public Relations Division
1-5-45, Yushima, Bunkyo-ku, Tokyo 113-8510, Japan
TEL:+81-3-3813-6111
www.tmd.ac.jp/



東京医科歯科大学基本理念 Tokyo Medical and Dental University's Vision

知と癒しの匠を創造し、人々の幸福に貢献する
Cultivating Professionals with Knowledge and Humanity,
thereby Contributing to People's Well-being

学問と教育の聖地、湯島・昌平坂^{しょうへいざか}に建つ本学は、医療系総合大学として「知と癒しの匠」を創造し、東京のこの地から世界へと翼を広げ、人々の健康と社会の福祉に貢献します。

• 教育について

幅広い教養と豊かな人間性、高い倫理観、自ら考え解決する創造性と開拓力、国際性と指導力を備えた人材を育成します。

• 研究について

さまざまな学問領域の英知を結集して、時代に先駆ける^{さきが}研究を推し進め、その成果を広く社会に還元します。

• 医療について

心と身体^{からだ}を癒す質の高い医療を、地域に提供するとともに、国内さらに世界へと広めていきます。

この理念に基づき、本学の全構成員がそれぞれの役割を自覚し、自らの使命を果たします。

Tokyo Medical and Dental University (TMDU) is located in the Yushima / Shoheizaka area, which is considered the sacred birthplace of scholarship and learning in Japan. As a comprehensive medical university, TMDU cultivates “professionals with knowledge and humanity” who embark on a lifetime of service, advancing the health and social welfare of people in the local community and spreading their wings to do the same in other communities across the globe.

• Education

We foster independent, creative, pioneering, and internationally-minded leaders who have a broad range of knowledge, deep humanity, and a strong sense of ethics.

• Research

We seek to gather wisdom from every field of learning in order to advance interdisciplinary and cutting-edge research that will ultimately contribute to the greater public good.

• Medical Care

We provide high-quality medical and dental care that nurtures the heart, mind, and body, not only for the local community, but also for the world.

Guided by these basic principles, all TMDU students, faculty, staff, and alumni endeavor to serve the diverse communities in which they work and study.

教育理念 TMDU's Educational Philosophies

幅広い教養と豊かな感性を備えた人間性の涵養
自己問題提起、自己問題解決型の創造的人間の養成
国際性豊かな医療人の養成

To provide students with a broad education and a rich sensibility
To educate creative people capable of diagnosing and solving problems independently
To train medical professionals with a rich international quality

東京医科歯科大学シンボルマーク



この図は本学のシンボルマークであり、これには次のような意味が含まれております。

1. 東京医科歯科大学の発展の歴史と、その将来へのあるべき姿を、本学の所在地、湯島にちなんで、湯島天神―学問の神一の象徴である梅の花になぞらえて図案化したものです。
2. 花の芯に当たる中央の輪は、旧東京高等歯科医学校の校章であり、これを基盤として現在の本学があることを示しております。
3. 5枚の花弁は、医学部、歯学部、教養部、生体材料工学研究所、難治疾患研究所の5部局を表し、それらが、がっちりとスクラムを組んで花を咲かせているという本学の姿を表現しています。
4. 5枚の花弁は、将来に向かって無限に躍進するという意図を表すために花弁の外側を肉厚にし、これによって躍動的な感覚を盛り込んでおります。

The symbol of Tokyo Ikashika Daigaku (Tokyo Medical and Dental University) has the following meaning:

1. This symbol is designed to show the history of development of Tokyo Medical and Dental University. This shape represents the plum blossom ; it is the symbol of Yushima Tenjin (Yushima Shrine) which exists in the same location as the University. Tenjin is the God of knowledge.
2. The center circle of this symbol, the core of the flower, was the emblem of the former Tokyo Koto Shikaigakko (Tokyo National School of Dentistry) and the five petals around the core show the present university which has developed from that school.
3. The five petals express the Faculty of Medicine, Faculty of Dentistry, College of Liberal Arts and Sciences, Institute of Biomaterials and Bioengineering, and Medical Research Institute, and these five petals, which join together to make the flower bloom, represent the activity of the university.
4. The bold outline of these petals suggests further development and progress in the future.

東京医科歯科大学ロゴマーク

TMDU

本学の欧文表記TOKYO MEDICAL AND DENTAL UNIVERSITYの頭文字をとったTMDUを図案化し、これを本学のロゴマークとします。これには次のような意味が含まれております。

1. 「M」と「D」をつなげることで、医学と歯学の融合を表現しています。
2. 太いラインは“自信”や“強さ”を表し、本学の伝統を表現しています。

Our university logo mark was designed based on the initial letters of Tokyo Medical and Dental University. It has following meanings:

1. By connecting the letters M and D, the logo mark implies fusion of Medicine and Dentistry.
2. Bold lines express confidence and strength which are the heritage of our university.



国立大学法人
東京医科歯科大学
TOKYO MEDICAL AND DENTAL UNIVERSITY



力を合わせて未来を拓く 理念に基づき危機に正面から取り組む

Join forces to create the future

Putting TMDU's philosophy into action to confront the COVID-19 crisis

東京医科歯科大学 学長
田中 雄二郎

Yujiro Tanaka
President
Tokyo Medical and Dental University

2020年4月1日より、東京医科歯科大学学長に就任いたしました田中雄二郎です。

全世界が新型コロナウイルス感染という危機に直面しています。これは世界の4人に1人が感染し、5000万人が死亡したスペイン風邪以来の大規模パンデミックともいわれており、大きく世の中を変えることになると思います。

大学自体も、卒業式、入学式が相次いで中止となり、キャンパス閉鎖の可能性さえ出ている危機的状況にあります。

もともと、本学は「知と癒しの匠を創造し人々の幸福に貢献する」という理念を掲げています。

この理念に基づき、東京に位置する医系国立大学としてこの危機に正面から取り組むのは使命だと考えています。

新型コロナウイルス感染克服を最優先に

まず、新型コロナウイルス感染克服への取り組みを最優先課題とします。

大学病院は高度先進医療を優先すべきだという議論もあります。しかし感染爆発の状況に至れば、そのような姿勢は社会的に許容されないだろうと思います。それゆえに本学はコロナ感染への取り組みをいち早く始めています。

診療面では、医学部附属病院がこの前面に立つこととなります。東京に発生している患者の命を守るために全力を挙げるよう指示しています。その他の部局には医学部附属病院を支えるために、全職員に対して人的・物的支援を依頼しています。特に重要なのは、最前線に立つ医療職員の感染を防ぐことです。そのためには防護服の調達と、院内PCR検査

Let me introduce myself. My name is Yujiro Tanaka and I took office as president of Tokyo Medical and Dental University on April 1, 2020.

The spread of COVID-19 poses a grave challenge to the world. This pandemic, the like of which has not been seen since the Spanish flu infected a quarter of the world's population and took the lives of some 50 million people, is expected to bring about far-reaching changes globally.

In this crisis, TMDU cancelled the graduation and entrance ceremonies and is on the verge of closing the campus.

Based on TMDU's vision—"Cultivating Professionals with Knowledge and Humanity, thereby Contributing to People's Well-being."—our current mission, as befits a national medical university in Tokyo, is to confront this crisis.

Prioritize overcoming COVID-19

Initiatives to overcome COVID-19 are our top priority. Although there is a view that university hospitals should prioritize advanced medical treatment, such an attitude would not be in the best interests of society in the event of an explosive surge in infections. So, our university has started tackling with COVID-19 in no time.

The Medical Hospital will be at the forefront of treatment. I have instructed all our staff to do their utmost to save the lives of patients in Tokyo. I have requested all the staff in other departments to support the Medical Hospital in terms of manpower and physical assets. It is vitally important to protect medical professionals directly engaged in patient care from infection. For this purpose, we need to procure protective gear and increase our PCR testing capacity in house. Basic research laboratories have also been requested to extend cooperation.

の能力アップが必要で、基礎系研究室にも協力をお願いしています。

さらに本学の特色でもある研究面からの社会貢献として、新型コロナウイルスをはじめとする、人類への脅威に対抗するための研究に取り組み、新しいエビデンスを発信して、人々の健康に貢献していこうと考えております。

幸い「M&D データ科学センター」というビッグデータ解析の専門家集団も着任しています。公衆衛生的な面だけでなく、バイオサイエンスの観点からも、ぜひ研究に取り組んでいきたいと考えています。

ポスト新型コロナウイルス感染の社会に備えて

もうひとつ重要なことは、ポスト新型コロナウイルス感染の社会に対する備えです。

危機克服後には、大きく社会の仕組みや価値観が変わってくると思います。その時に、本学として新しいトータルヘルスケアの考え方を社会に提示したいと考えています。

それは単に、人をあらゆる角度から診察するというだけでなく、予防医学や死生学に至るまで、幅広い臨床医学を包含するものとなるはずです。さらにはバイオサイエンス的な立場からのアプローチも必要となるでしょう。今回の危機のさなかにあっても、その後に備えることも我々の役目だと思っています。

気持ちをひとつに

「力を合わせて未来を拓く」、これが私の掲げる方針です。言い換えれば「教職員全員の自律と協調による開かれた明るい大学」とするのが、私の目標です。この難局に当たって私は学長として、皆の気持ちがひとつになれるように、教職員と学生の安全を守るために、全力を尽くす覚悟です。

そのためにも、大学の基本方針は学長と理事、事務局長が毎日顔を合わせて議論し、決めていきます。その基本方針の下では各機構、各部局が自由にそれぞれの特性を発揮して、社会に貢献していただきたいのです。

学長の仕事は、方向性を決めること、人の意見に耳を傾けること、責任をとることと考えています。皆さんの貴重な意見を伺うため、面談用にスケジュールを10時から11時30分まで可能な限り空けておきますので、是非お立ち寄りください。

最後に皆さんに一つの言葉を送りたいと思います。「ピンチをチャンスに」。みんなで力を合わせてこの難局を乗り越えましょう。

Furthermore, mindful that contributing to society from research perspectives is a defining characteristic of TMDU, we will sharpen our focus on research to combat the novel coronavirus and other threats to humankind, disseminating new findings that could potentially benefit people's health.

In a timely development, the M&D Data Science Center has set to work with a group of specialists in big data analytics. Their research will embrace the perspectives of not only public health but also bioscience.

In readiness for post-COVID-19 society

Another important consideration is to ensure that TMDU is prepared for post-COVID-19 society.

The prevailing systems, mores, values and attitudes will be changed by this crisis, and these changes will persist long after the crisis is overcome, creating a new social reality. To address this new reality, we would like to offer TMDU's new concept of comprehensive healthcare to society.

The concept will embrace a wide range of clinical medicine covering everything from preventive medicine to thanatology, not just comprehensive physical examination of patients. Moreover, the adoption of a bioscience perspective will be essential. Even in the midst of this crisis, TMDU must prepare for subsequent developments.

Together, inspired by a common vision, in pursuit of shared goals

Lastly, I believe our rallying cry should be "Join forces to create the future." In other words, my goal is to make TMDU an open, optimistic university characterized by autonomy and cooperation encompassing all the talented people constituting TMDU.

In this challenging situation, I am resolved to do my utmost as TMDU president to ensure the safety of our faculty and students so that we can advance together, inspired by a common vision, in pursuits of shared goals.

In this regard, TMDU's basic policy will be determined through ongoing face-to-face discussion among the president, executive directors, and the director general. Under the basic policy, I would like each division to display its respective characteristics and maximize its contribution to society.

I think the president's task is to set the orientation, listen to a range of opinions, and take responsibility. As I am eager to hear your valuable opinions, my schedule is generally left open from 10:00 to 11:30 each morning, and you are welcome to share your thoughts with me.

Lastly, I like to send you an invaluable phrase. "Jeopardy is opportunity". Let's overcome this crisis together.

役員一覧 Executive Directors



渡邊 守
Mamoru Watanabe
理事・副学長
Executive Director /
Executive Vice President
(改革・連携担当)
University Innovation and
Collaboration



若林 則幸
Noriyuki Wakabayashi
理事・副学長
Executive Director /
Executive Vice President
(教育・国際交流担当)
Education and
International Exchange



大川 淳
Atsushi Okawa
理事・副学長
Executive Director /
Executive Vice President
(医療・情報担当)
Hospital Administration
and Information



木村 彰方
Akinori Kimura
理事・副学長
Executive Director /
Executive Vice President
(研究・評価担当)
Research, Accreditation
and Evaluation



高田 正雄
Masao Takata
理事(学外)
Executive Director
(グローバル化担当)(非常勤)
University Globalization



鐘江 康一郎
Koichiro Kanegae
理事(学外)
Executive Director
(IT化・業務改善担当)(非常勤)
IT Enhancement and
Administration Improvement



大崎 猛
Takeshi Osaki
監事
Auditor



春日野 珠恵
Tamae Kasugano
監事
Auditor

副学長一覧 Vice Presidents



今村 聡子
Satoko Imamura
副学長
Deputy Director / Vice President
(事務総括・男女共同参画担当)・
事務局長
Administrative General Affairs and
Gender Equality / Director General



森尾 友宏
Tomohiro Morio
副理事・副学長
Deputy Director / Vice President
(プロジェクト企画・組織改革・連携企画・指定国立大学法人・人事改革担当)
Planning, Innovation and Designated
National University Cooperation



古川 哲史
Tetsushi Furukawa
副理事・副学長
Deputy Director / Vice President
(改革推進・広報担当)(兼:教育
研究組織改革(教教分離)担当)
Reform Promotion and Public
Relations (Reorganization of
Education and Research)



渡部 徹郎
Tetsuro Watabe
副理事・副学長
Deputy Director / Vice President
(研究展開・URA・データサイ
エンス担当)
Research Development,
URA and Data Science



後藤 啓二
Keiji Goto
副学長
Vice President
(法務・コンプライアンス担当)
(非常勤)
Legal Affairs and Compliance

学問と教育の聖地 湯島に建つ東京医科歯科大学

医学・歯学の緊密な連携の歴史と実績を礎に人間性豊かで、
優秀なグローバルな医療人を育成し人々の健康と社会の福祉に貢献します。

東京医科歯科大学は、1928年10月12日に官立歯科医学教育機関として設置され、学問と教育の聖地である湯島・昌平坂において、医学と歯学の融合を通じて、先進的な医療の実践に従事する日本で唯一の医療系総合大学院大学として「知と癒しの匠」を創造し、人々の健康と社会の福祉に貢献しております。「知」とは、知識、技術、自己アイデンティティであり、「癒し」とは、教養、感性、多様性を受け入れるコミュニケーション能力です。これらが融合するところに「匠」への道が拓かれるものと確信しています。

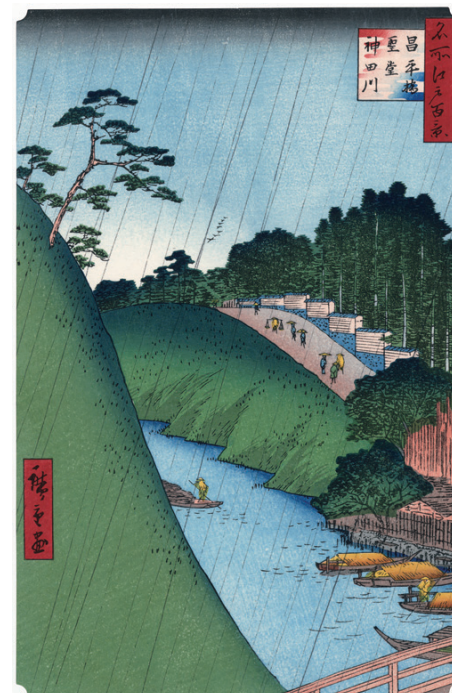
本学は、医学部医学科、医学部保健衛生学科、歯学部歯学科、歯学部口腔保健学科と教養部、そして、大学院医歯学総合研究科と大学院保健衛生学研究科、さらに、生体材料工学研究所と難治疾患研究所を擁しており、癒しの心と科学的視点を持った医師、歯科医師、

看護師、臨床検査技師、歯科衛生士、歯科技工士の育成は勿論のこと、医療・生命科学領域の研究・学問体系の構築を図りながら、卓越した医療人・研究者の養成に努め、広く人々や社会に貢献することを目指しています。

医療技術が日進月歩で進化を遂げる中、東京医科歯科大学では、国立大学の中で最古の歴史を持つ歯学部、国立大学では初めての保健衛生学科の設立など、常に医歯学教育・研究のパイオニアとして歩んでまいりました。その経験をもとに、医学・歯学の領域において、世界を舞台に活躍できる人材、さらには幅広い教養と豊かな人間性、高い倫理観、自ら考え解決する創造性と開拓力、国際性と指導力を備えた人材を育成するため、優秀な教員と最高の設備、そして世界水準の特色あるカリキュラムを築き上げております。



昌平坂（手前）より、学問所のあった湯島聖堂の堀越しに東京医科歯科大学湯島キャンパス（奥）を望む
TMDU (behind) is located in Yushima area, where the birthplace of scholarship, Shoheizaka School (whose fence in front) was there.



歌川広重『名所江戸百景』より『昌平橋聖堂神田川』
"Shoheibashi, Yushima Seido and Kanda River" (Woodblock print of Hiroshige showing the view nearly equivalent to the photo left)

TMDU—Standing at the Sacred Birthplace of Scholarship in Japan

With a history and track record of close coordination between the medical and dental fields as the cornerstone, TMDU contributes to human health and the well-being of society by fostering outstanding healthcare professionals with a humane and global outlook.

Tokyo Medical and Dental University was established as a national dental medicine educational institution on October 12, 1928, and currently located in the Yushima/Shoheizaka area of Tokyo, which is considered sacred ground for scholarship and learning in Japan. Since then, as Japan's only comprehensive medical university and graduate school, TMDU has provided advanced medical treatment through a fusion of the medical and dental fields and worked to cultivate "professionals with knowledge and humanity," thereby contributing to human health and the well-being of society. The "knowledge" referenced here includes learning, technology, and self-identity, while "humanity" means culture, sensitivity, and communication ability that accepts diversity. We believe that the fusion of these elements paves the way to becoming a true "professional."

TMDU comprises the Faculty of Medicine, consisting of the School of Medicine and School of Health Care Sciences; the Faculty of Dentistry, consisting of the School of Dentistry and School of Oral Health Care Sciences; the College of Liberal Arts and Sciences; the Graduate School of Medical and Dental

Sciences; the Graduate School of Health Care Sciences; the Institute of Biomaterials and Bioengineering; and the Medical Research Institute. TMDU aims to make wide-ranging contributions to society by training physicians, dentists, nurses, clinical laboratory technicians, dental hygienists, and dental technicians, who combine a desire to heal and a scientific outlook; working to nurture outstanding medical practitioners and researchers and building research and academic systems in the medical and life science fields. Medical technology is advancing rapidly, and TMDU, home to the oldest faculty of dentistry and the first school of health care sciences at a Japanese national university, has always been a pioneer in medical and dental education and research. Building on this experience, TMDU has assembled an outstanding faculty, unmatched facilities, and an excellent curriculum in the medical and dental fields, in order to train graduates who can flourish on the world stage through the combination of a broad education, a rich sensibility, high ethical standards, creativity and boldness to make their own decisions, an international outlook, and leadership ability.



東京医科歯科大学湯島キャンパス（右）、神田川（中）、御茶ノ水駅（左）：
右の木版画と同じ構図
The present landscape of TMDU Main Campus in Yushima area (right), Kanda-gawa River (center), and Ochanomizu Station (left), a hub of regional transportation systems (the same composition as the right woodblock)



昇亭北寿（葛飾北斎の高弟）による万世橋付近からお茶の水方面を眺望した風景の版画
View of the Eastern Capital Edo – Ochanomizu (woodblock by Shotel Hokuju)

教育について

**幅広い教養と豊かな人間性、高い倫理観、自ら考え解決する創造性を持ち
新しい時代のリーダーとなる人材を育成します。**

東京医科歯科大学は、社会の人々が真に求める医療者、研究者、教育者を養成するとともに、世界の第一線で活躍し得る指導者の育成を目指してまいりました。

本学は、医学教育が医療の知識や技術を教えることだけではないと考えています。医療人に求められる倫理観とひとを思いやることを育み、幅広い教養と豊かな感性を備えた人間性の涵養を重要な使命と考えています。

これから本学で学ぶ学生が将来活躍する社会は、教員である私たちが育った社会から、様々な側面で変化したものとなるでしょう。広い意味での情報技術がますます

進化し、人と人とのつながり方は、進化したネットワーク技術による新しいチャンネルを通して、直接的に、時間差なく、安価に実現されるようになります。ビッグデータが安全に活用されるようになれば、社会の構造と経済の仕組みが根本的に変わるかもしれません。

本学では、現在ある最新の医療とそれを裏付ける学問を学びます。その一方で、本学で学んだ技術や学問が、将来は時代遅れになるであろうことも肝に銘じなければなりません。これからの時代を生きる医療人は、学び方、考え方、社会との関わり方について、卒業した後も常に学び続け、新しい変化に対応して人生を豊かに生きる力を備えることが大切です。

本学は、社会で活躍するリーダーとしての人材を輩出することを究極の目的と考え、そのための新しい時代の教育の整備に全力を尽くします。



湯島キャンパス全景
View of Yushima Campus

Education at TMDU

Fostering consummate medical professionals whose human qualities—grounded in wide-ranging education, high ethical standards, and problem-solving skills and creativity—will qualify them to exercise leadership in the future.

TMDU has been fostering the medical professionals, researchers, and educators desired in society as well as leaders capable of fulfilling active roles in the upper echelons of their professions worldwide. At TMDU, our conception of medical education is by no means limited to imparting medical knowledge and skills. It also includes the vital task of offering students a wide-ranging education and the opportunity to cultivate a rich sensibility centering on ethics and empathy, qualities that all medical professionals must have.

Our students will eventually fulfill vital and influential roles in societies that in many ways will be quite different from the society in which we, the faculty, spent our formative years. The progress of information technology will accelerate, touching virtually every sphere of human activity. Advances in networking will open up new channels allowing people to engage directly with one another, in real time and at low cost. Once secure utilization of big data is ensured, we may experience a social and economic transformation.

At TMDU, students study state-of-the-art medicine while gaining a sound academic grounding. Nevertheless, students must bear in mind that skills and knowledge acquired at TMDU may become obsolete in the future. It is essential that medical professionals continue to learn, seizing every opportunity to hone their intellects, always striving to interact fruitfully with society and respond effectively to change while living life to the full.

TMDU's ultimate objective is to be a source of talented people who will fulfill active roles in society as leaders. To that end, we are doing out utmost to offer education meeting the needs of the new era.

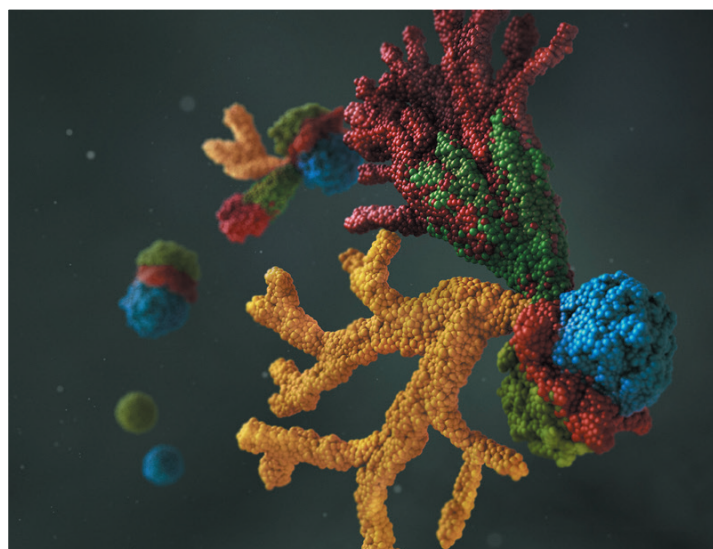
研究について

さまざまな学問領域の英知を結集して、時代に先駆ける研究を推し進め、その成果を広く社会に還元します。

東京医科歯科大学は、日本で唯一の医療系総合大学院大学として、その使命と最終目標を、優れた研究成果を上げることにとどまらず、その成果を医療や国民の健康に還元することだと考えております。

本学のミッション「知と癒しの匠を創造する」に表現されているように、本学の先端的で独創的な研究と画期的な医療技術を社会につなげるためには、生命現象の基礎を解明する研究だけでなく、基礎研究の先にある社会貢献、つまり基礎研究の成果をいかに臨床に応用し、医療を向上させ、人々の健康と社会の福祉に貢献するかという点に着目した研究を展開していくことが重要です。

本学では2017年4月に、本学のミッションを迅速に達成することを目的に研究機能の集約化と研究基盤を整備する仕組みとして「統合研究機構」を設置しました。この全学横断的な機構は、日本国内、および世界の医歯学研究、生命科学研究を先導するフラッグシップとして、医療系総合大学院大学である本学における研究環境の整備と研究サポート体制の拡充を推進します。

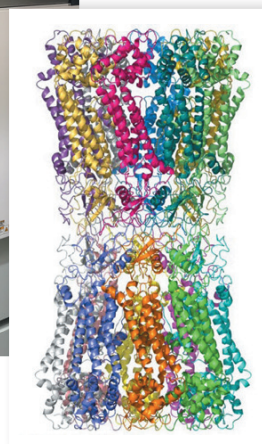


ヒトiPS細胞から作成したミニ多臓器（肝臓・胆管・膵臓）
3D CG of multi-organoid model grown from human stem cells

統合研究機構内の「先端医歯工学創成研究クラスター」は、本学が強みを持つ研究領域を最重点研究領域として設定し、基礎・臨床分野の垣根を越えた教育研究活動をさらに加速することを目的に設置された研究部門です。ここには2017年9月に設置した「再生から創生へ」をキーコンセプトとした「創生医学コンソーシアム」に続き、2018年12月には「研究成果の社会実装」を目指した「未来医療開発コンソーシアム」、2020年2月には「難病克服コンソーシアム」を設置しました。2018年12月には、本学が有する研究シーズを社会に展開し、産学官連携研究を加速するための「オープンイノベーション機構」を設置しています。更に、統合研究機構内に設置した「次世代研究者育成ユニット」において、若手研究者が切磋琢磨し、次代を切り拓く人材となるよう育成します。



クライオ電子顕微鏡
Cryo electron microscope



イネキシン ギャップ結合チャネルの構造
Image of Innexin Structure

Research at TMDU

TMDU brings together the wisdom of diverse academic disciplines, carries out pioneering research, and passes on the results to the wider society.

At Tokyo Medical and Dental University (TMDU), our mission and goal as Japan's only comprehensive medical university goes beyond the production of impressive research results; we are also committed to passing on those results in a way that benefits medical care and health in the community. The commitment to "cultivating professionals with knowledge and humanity" expressed in our mission statement means that in order to link our advanced and creative research and ground-breaking medical treatment technology to society, we must pay special attention to research that elucidates the fundamentals of life phenomena as well as to anticipate the societal benefits that follow. In short, TMDU must conduct its basic research from the standpoint of applying its results to clinical practice, medical care improvement, and the health and well-being of society.

In April 2017, TMDU established the Institute of Research to help carry out this mission in a timely manner by integrating research functions and establishing the necessary research infrastructure. This university-wide institute will serve as a flagship leading the way in medical, dental and life science research by expanding the university's research support system and enhancing its overall research environment. Taking such strides, the institute will contribute to TMDU's aspiration to become a leading comprehensive medical university and graduate school.

The Advanced Multidisciplinary Research Cluster within the Institute of Research will focus on core research fields recognized in Japan and abroad as TMDU strengths. It was established to accelerate teaching and research work that goes beyond the traditional boundaries of basic and clinical research. In this division, the Organ and Tissue Neogenesis Consortium was launched in September 2017 with the key concept of "taking the next step from regeneration to neogenesis." In December 2018, the Medical Innovation Consortium was also launched in the division to pursue social implementation of innovative medical technologies, and finally the Rare Disease Consortium was launched to overcome refractory diseases in February 2020. TMDU also established the Institute of Open Innovation in December 2018 to facilitate innovative research in collaboration with public institutions and private companies. Finally, TMDU has established the Young Innovative Medical Scientist Unit in the division to accelerate efforts to foster young professionals who will open a new era of innovative medical science.

医療について

医学・歯学の研究成果を結実させ、高度な知識と卓越した技術に基づき確立した「トータルケア」を「医科歯科大モデル」として世界に発信します。

超高齢社会を迎えた今、医療に求められることは、国民一人ひとりに「最後まで充実した人生だった」と満足してもらえるよう、人々の健康と福祉に貢献することです。これには、症状や疾患名のみにとらわれず、患者さんの社会的、経済的、そして心理的な側面など、さまざまな視点を考慮しながら、個々人に最適な医療を提供するための「全人的医療」が求められます。

東京医科歯科大学では、「知と癒しの匠を創造し、東京のこの地から世界へと翼を広げ、人々の健康と社会の福祉に貢献する」という基本理念のもとに、高度な医療の知識と卓越した技術を身につけた上で、人々の苦しみや悲しみを受けとめ、思いやれる心と倫理観を持つ全人的医療を実践しています。

東京医科歯科大学は、医療系総合大学院大学として、「幅広い教養と豊かな感性を備えた人間性の涵養を目指す」、「自己問題提起、自己問題解決型の創造力豊かな人材を養成する」、「国際感覚と国際競争力に優れる人材を養成する」の3つの教育理念を掲げ、社会の要請に応え得る医師、歯科医師、コ・メディカルスタッフを養成し、世界の第一線で活躍するための知識と技術、教養と感性を兼ね備え、国際感覚と国際競争力に優れた研究者、医療者、指導者を多数輩出しており、

日本のみならず、世界から高い評価をいただいております。その例として、医学部・歯学部2つの附属病院は、研修希望者数が全国の臨床研修病院の中で何度も第1位に選出されています。さらには、両附属病院合わせた初診患者数も国立大学病院の中で全国1位です。このように、患者さん、次世代を担う研修医・研修歯科医、そして第一線で活躍する全国の医師・歯科医師からも、本学の医療に対して、高い評価と信頼を集めております。

また本学の特徴である、医学部と歯学部からなる国立大学で唯一の医療系総合大学院大学の特色を生かし、医歯学融合による超高齢社会に求められる医療技術の開発や研究、および次世代型の地域医療と救急医療を担う人材の育成にも尽力しています。

さらにトップクラスの海外大学医学部・歯学部での研究・臨床実習や、海外拠点（チリ、ガーナ、タイなど）との交流実績を活用し、国際水準を超える医学・歯学教育モデルの構築に取り組み、我が国の医学・歯学教育の向上に貢献しております。

最後に、2つの附属病院は今後一体化に向けて活動を開始します。世界最高水準のトータル・ヘルスケアを提供し、人々の幸福に貢献するとともに、医科と歯科が一体となった診療モデルを世界に発信することを目指します。



医学部附属病院
Medical Hospital



歯学部附属病院
Dental Hospital

Clinical Activity at TMDU

Bringing “total care” to the world at large through superior technology that combines the fruits of research and sophisticated knowledge this is the “TMDU model.”

In today's rapidly aging society, medical care is expected to contribute to the health and well-being of each individual so that each and every citizen can feel that “my life was a full one to the very end.” Rather than merely focusing on the symptoms and identifying the disease, what is called for is “comprehensive patient care” that tailors the treatment to the individual patient by considering each case from a variety of viewpoints, including social, economic, and psychological aspects.

The basic vision of Tokyo Medical and Dental University enjoins “cultivating professionals with knowledge and humanity, spreading its wings from Tokyo to the world at large, and contributing to human health and social welfare.” TMDU puts this into practice, training professionals who combine sophisticated knowledge and outstanding technique, who perceive human pain and sorrow and respond with comprehensive patient care grounded in consideration and a sense of ethics.

As a comprehensive medical university and graduate school, TMDU pursues an educational philosophy with three aims: “To provide students with a broad education and a rich sensibility”; “to educate creative people capable of diagnosing and solving problems independently”; and “to train medical professionals with a rich international quality.” TMDU trains physicians, dentists, and co-medical personnel to meet the needs of society, and counts among its graduates many researchers, medical professionals, and leaders who possess the knowledge, technique, learning, and sensitivity needed to work at the forefront on the world stage, as well as an international awareness and the ability to compete internationally. This accounts for the high regard in which TMDU is held both in Japan and internationally, and is exemplified by the fact that the hospitals affiliated with the

Faculty of Medicine and the Faculty of Dentistry, respectively, have both been ranked number one in number of applicants among clinical research hospitals in Japan numerous times. In addition, the combined number of new patients at the two affiliated hospitals is number one among hospitals affiliated with national universities in Japan. As these examples indicate, the clinical activity at TMDU is held in the highest regard by patients, medical and dental interns who will become the next generation of healthcare professionals, and physicians and dentists from throughout Japan who are active at the vanguard of patient care.

By making the most of its unique position as the only comprehensive medical university and graduate school with both a Faculty of Medicine and a Faculty of Dentistry among national universities in Japan, TMDU is developing and researching medical technologies that fuse the medical and dental fields to meet the needs of our rapidly aging society, while at the same time training personnel to provide next generation regional medical care and emergency treatment. TMDU also provides its students with the opportunity to do research and clinical practice at top-class medical and dental schools overseas. Furthermore, TMDU is working to build a medical and dental education model that exceeds the international standard, making use of collaborative exchange programs with faculties overseas (in Chile, Ghana, Thailand, etc.), while contributing to the enhancement of medical and dental education in Japan.

Lastly, the two university hospitals will start initiatives for future integration. While contributing to people's well-being by offering comprehensive healthcare of the world's highest quality, we aim to disseminate a medical care model in which medicine and dentistry are integrated.



学長からのメッセージ 2

東京医科歯科大学の特色

学問と教育の聖地 湯島に建つ
東京医科歯科大学 4

教育について 6

研究について 8

医療について 10

沿革・組織

歴代校長及び学長／沿革 15

運営組織等 18

教育研究組織等 20

大学院・学部等

大学院医歯学総合研究科 23

大学院保健衛生学研究科 26

医学部 27

歯学部 28

教養部 29

生体材料工学研究所 30

難治疾患研究所 31

医学部附属病院／歯学部附属病院 32

スポーツサイエンス機構 35

統合改革機構 36

統合教育機構 37

教育関係プログラム 38

統合研究機構 39

統合イノベーション推進機構 40

リサーチ・ユニバーシティ推進機構 41

オープンイノベーション機構 41

高等研究院 41

研究関係プログラム 42

統合診療機構 43

統合国際機構 44

国際交流 45

統合情報機構 46

学生支援・保健管理機構 48

M&Dデータ科学センター 49

統計

職員数 51

学生数（大学院） 52

学生数（学部） 53

学位授与数 54

世界大学ランキング 54

科学研究費助成事業採択状況 55

受託研究費等受入状況 55

厚生労働科学研究費補助金採択状況 55

寄附講座・寄附研究部門 56

ジョイントリサーチ講座・
ジョイントリサーチ部門 56

外国人留学生在籍者数 57

国際交流協定／大学間等協定 58

国際交流協定／学部間等協定 58

2020年度収入・支出予算 59

キャンパス概要

土地・建物及び所在地 61

キャンパスマップとアクセス 62

Message from the President 2

TMDU School Identity

TMDU—Standing at the Sacred Birthplace of
Scholarship in Japan 4

Education at TMDU 6

Research at TMDU 8

Clinical Activity at TMDU 10

Brief History, Organization

Principals and Presidents / Brief History 15

Management Structure 18

Education and Research Structure 20

Graduate Schools, Faculties

Graduate School of Medical and Dental Sciences 23

Graduate School of Health Care Sciences 26

Faculty of Medicine 27

Faculty of Dentistry 28

College of Liberal Arts and Sciences 29

Institute of Biomaterials and Bioengineering 30

Medical Research Institute 31

Medical Hospital / Dental Hospital 32

Sports Science Organization 35

Institute of University Innovation 36

Institute of Education 37

Educational Programs 38

Institute of Research 39

Institute of Innovation Advancement 40

Research University Promotion Organization 41

Institute of Open Innovation 41

TMDU Advanced Research Institute (TMDU-ARIS) 41

Research Programs 42

Institute of Integrated Hospital Administration 43

Institute of Global Affairs 44

International Exchange 45

Institute of Information Technology 46

Student Support and
Health Administration Organization 48

M&D Data Science Center 49

Statistics

Number of Staff Members 51

Number of Graduate Students 52

Number of Undergraduate Students 53

Degrees Conferred 54

World University Rankings 54

Grants-in-Aid for Scientific Research
(Fiscal Year 2019) 55

Entrusted Research Funds (Fiscal Year 2019) 55

Health Labour Sciences Research Grants
(Fiscal Year 2019) 55

Endowed Departments 56

Joint Research Departments 56

Number of International Students 57

Overseas Affiliated Universities /
Inter-University Agreements 58

Overseas Affiliated Universities /
Inter-Faculty Agreements 58

Finances (Fiscal Year 2020 Budget) 59

Campus and Access

Location of University Campuses and Buildings 61

Campus Map and Access 62

沿革・組織

Brief History, Organization

歴代校長及び学長／沿革	15
運営組織等	18
教育研究組織等	20

Principals and Presidents / Brief History	15
Management Structure	18
Education and Research Structure	20



TOKYO
MEDICAL
AND
DENTAL
UNIVERSITY

ホワイエ（M&Dタワー2F）
Foyer（M&D Tower, 2F）

沿革・組織

Brief History, Organization

歴代校長及び学長

Principals and Presidents

東京高等歯科医学学校長 Tokyo National School of Dentistry 島峰 徹 Toru Shimamine Oct. 13, 1928 - Mar. 31, 1944	東京医科歯科大学長（旧制） Tokyo Medical and Dental University (The Former System) 長尾 優 Masaru Nagao Oct. 5, 1946 - Mar. 31, 1951	東京医科歯科大学長 Tokyo Medical and Dental University 清水 文彦 Fumihiko Shimizu Sep. 18, 1970 - Sep. 17, 1974
東京医学歯学専門学校長 Tokyo Medical and Dental College 島峰 徹 Toru Shimamine Apr. 1, 1944 - Feb. 9, 1945	東京医科歯科大学長（新制） Tokyo Medical and Dental University (The New System) 長尾 優 Masaru Nagao Apr. 1, 1951 - Jun. 30, 1961	勝木 保次 Yasuji Katsuki Sep. 18, 1974 - Jul. 31, 1977
東京医学歯学専門学校長事務取扱 Tokyo Medical and Dental College 長尾 優 Masaru Nagao Feb. 10, 1945 - Feb. 19, 1945	岡田 正弘 Masahiro Okada Jul. 1, 1961 - Feb. 29, 1968	吉田 久 Hisashi Yoshida Aug. 1, 1977 - Jul. 31, 1985
東京医学歯学専門学校長 Tokyo Medical and Dental College 長尾 優 Masaru Nagao Feb. 20, 1945 - Mar. 31, 1950	東京医科歯科大学長事務取扱 Tokyo Medical and Dental University 太田 敬三 Keizo Ota Mar. 1, 1968 - Mar. 15, 1968	加納 六郎 Rokuro Kano Aug. 1, 1985 - Jul. 31, 1991
東京医科歯科大学長事務取扱 Tokyo Medical and Dental University 長尾 優 Masaru Nagao Aug. 27, 1946 - Oct. 4, 1946	東京医科歯科大学長 Tokyo Medical and Dental University 太田 敬三 Keizo Ota Mar. 16, 1968 - Oct. 8, 1969	山本 肇 Hajime Yamamoto Aug. 1, 1991 - Jul. 31, 1995
	東京医科歯科大学長事務取扱 Tokyo Medical and Dental University 清水 文彦 Fumihiko Shimizu Oct. 9, 1969 - Sep. 17, 1970	鈴木 章夫 Akio Suzuki Aug. 1, 1995 - Mar. 31, 2004
		国立大学法人東京医科歯科大学長 National University Corporation Tokyo Medical and Dental University 鈴木 章夫 Akio Suzuki Apr. 1, 2004 - Mar. 31, 2008
		大山 喬史 Takashi Ohyama Apr. 1, 2008 - Mar. 31, 2014
		吉澤 靖之 Yasuyuki Yoshizawa Apr. 1, 2014 - Mar. 31, 2020
		田中 雄二郎 Yujiro Tanaka Apr. 1, 2020 -



島峰 徹
Toru Shimamine
昭和3年10月13日～
昭和20年2月9日
Oct. 13, 1928–Feb. 9, 1945



長尾 優
Masaru Nagao
昭和20年2月10日～
昭和36年6月30日
Feb. 10, 1945–Jun. 30, 1961



岡田 正弘
Masahiro Okada
昭和36年7月1日～
昭和43年2月29日
Jul. 1, 1961–Feb. 29, 1968



太田 敬三
Keizo Ota
昭和43年3月1日～
昭和44年10月8日
Mar. 1, 1968–Oct. 8, 1969



清水 文彦
Fumihiko Shimizu
昭和44年10月9日～
昭和49年9月17日
Oct. 9, 1969–Sep. 17, 1974



勝木 保次
Yasuji Katsuki
昭和49年9月18日～
昭和52年7月31日
Sep. 18, 1974–Jul. 31, 1977



吉田 久
Hisashi Yoshida
昭和52年8月1日～
昭和60年7月31日
Aug. 1, 1977–Jul. 31, 1985



加納 六郎
Rokuro Kano
昭和60年8月1日～
平成3年7月31日
Aug. 1, 1985–Jul. 31, 1991



山本 肇
Hajime Yamamoto
平成3年8月1日～
平成7年7月31日
Aug. 1, 1991–Jul. 31, 1995



鈴木 章夫
Akio Suzuki
平成7年8月1日～
平成20年3月31日
Aug. 1, 1995–Mar. 31, 2008



大山 喬史
Takashi Ohyama
平成20年4月1日～
平成26年3月31日
Apr. 1, 2008–Mar. 31, 2014



吉澤 靖之
Yasuyuki Yoshizawa
平成26年4月1日～
令和2年3月31日
Apr. 1, 2014–Mar. 31, 2020



田中 雄二郎
Yujiro Tanaka
令和2年4月1日～
Apr. 1, 2020–

沿革

Brief History

▶ Oct. 12, 1928

- ・東京高等歯科医学校設立（一ツ橋）
- ・Tokyo National School of Dentistry was founded.

▶ Dec.1930

- ・東京高等歯科医学校湯島（東京女子高等師範学校跡地）に移転
- ・Tokyo National School of Dentistry was moved to Yushima.

▶ Apr. 1944

- ・東京医学歯学専門学校となり医学科を設置
- ・Tokyo Medical and Dental College was established.

▶ Aug. 1946

- ・東京医科歯科大学（旧制）設立
- ・Tokyo Medical and Dental University (The Former System) was established.
- ・附属図書館設置
- ・University Library was established.

▶ Jun. 1949

- ・医学部、歯学部附属医院が医学部、歯学部附属病院にそれぞれ改称
- ・Medical Hospital and Dental Hospital were renamed from their respective predecessors.

▶ Apr. 1951

- ・国立学校設置法により東京医科歯科大学（新制）設立、医学部医学科、歯学部歯学科を設置
- ・Tokyo Medical and Dental University (The New system), Faculty of Medicine and Faculty of Dentistry were established.
- ・歯科材料研究所を附置（1966.4 医用機材研究所に改称、1999.4 生体材料工学研究所に改組）
- ・Research Institute for Dental Materials was established (renamed as Institute for Medical and Dental Engineering in Apr. 1966; reorganized as Institute of Biomaterials and Bioengineering in Apr. 1999)
- ・医学部附属厚生女学部を医学部附属看護学校と改称（1989.4 医学部保健衛生学科看護学専攻に改組）

- ・School of Nursing was established. (reorganized as School of Allied Health Sciences in Apr. 1989)
- ・歯学部附属歯科衛生士学校を設置（2004.4 歯学部口腔保健学科に改組、2011.4 歯学部口腔保健学科口腔保健衛生学専攻に改組）
- ・School for Dental Hygienists was established. (reorganized as School of Oral Health Care Sciences in Apr. 2004; reorganized as Track of Oral Health Care Sciences, School of Oral Health Care Sciences in Apr. 2011)

▶ Apr. 1952

- ・歯学部附属歯科技工士学校を設置（2011.4 歯学部口腔保健学科口腔保健工学専攻に改組）
- ・School of Dental Technologists was established. (reorganized to Track of Oral Health Engineering, School of Oral Health Care Sciences in Apr. 2011)

▶ Apr. 1955

- ・大学院医学研究科、大学院歯学研究科を設置
- ・Graduate School of Medicine and Graduate School of Dentistry were established.
- ・医学及び歯学進学課程を設置（1955.4～1958.3 千葉大学文理学部内、1958.4～1965.3 国府台分校、1965.4 教養部となる）
- ・Premedical and Predental Course was established (in Faculty of Humanities and Sciences, University of Chiba in Apr. 1955; reorganized as Kounodai Annex in Apr. 1958; reorganized as College of Liberal Arts and Sciences in Apr. 1965)

▶ Apr. 1962

- ・医学部附属衛生検査技師学校を設置（1972.4 医学部附属臨床検査技師学校に改組、1989.4 医学部保健衛生学科検査技術学専攻に改組）
- ・School of Medical Technology was established. (reorganized as School of Clinical Technology in Apr. 1972; reorganized to School of Allied Health Sciences in Apr. 1989)

▶ Sep. 1973

- ・難治疾患研究所を設置
- ・Medical Research Institute was established.

▶ Apr. 1993

- ・大学院医学研究科を大学院医学系研究科に改称、保健衛生学専攻を設置
- ・Track of Health Care Sciences was established in Graduate School of Medicine

▶ Apr. 1999

- ・大学院医歯学総合研究科を設置
- ・Graduate School of Medical and Dental Sciences was established.

▶ Apr. 2000

- ・大学院医学系研究科（保健衛生学専攻）を大学院保健衛生学研究科に改組
- ・Graduate School of Allied Health Sciences was established.

▶ Apr. 2001

- ・大学院医歯学総合研究科医歯科学専攻（修士課程）を設置
- ・Graduate School of Medical and Dental Sciences (Master's course) was established.

▶ Apr. 2003

- ・大学院生命情報科学教育部を設置（2016.3 廃止）
- ・Graduate School of Biomedical Sciences was established. (closed in Mar. 2016)
- ・大学院疾患生命科学研究部を設置（2012.3 廃止）
- ・School of Biomedical Science was established. (closed in Mar. 2012)

▶ Apr. 2004

- ・国立大学法人東京医科歯科大学設置
- ・In accordance with the National University Corporation Law, National University Corporation Tokyo Medical and Dental University was established.

▶ Apr. 2013

- ・学生支援・保健管理機構を設置
- ・Student Support and Health Administration Organization was established.

▶ Oct. 2013

- ・リサーチ・ユニバーシティ推進機構を設置
- ・Research University Promotion Organization was established.

▶ Oct. 2014

- ・スポーツサイエンス機構を設置
- ・Sports Science Organization was established.

▶ Mar. 2016

- ・統合教育機構、統合国際機構を設置
- ・Institute of Education and Institute of Global Affairs were established.

▶ Apr. 2017

- ・統合研究機構、統合診療機構、統合情報機構を設置
- ・Institute of Research, Institute of Integrated Hospital Administration and Institute of Information Technology were established.

▶ Apr. 2018

- ・統合大学改革推進機構を設置
- ・Institute of University Innovation Advancement was established.

▶ May 2018

- ・高等研究院を設置
- ・TMDU Advanced Research Institute (TMDU-ARIS) was established.

▶ Dec. 2018

- ・オープンイノベーション機構を設置
- ・Institute of Open Innovation was established.

▶ Apr. 2020

- ・M&D データ科学センター、統合イノベーション推進機構を設置
- ・M&D Data Science Center and Institute of Innovation Advancement were established.
- ・統合大学改革推進機構を統合改革機構に改組
- ・Institute of University Innovation was established.



① 1890年に建設中のニコライ堂の足場から撮影された湯島地区全景。中央に東京高等師範学校、その左手に東京女子高等師範学校。
This panoramic photograph of the Yushima area was taken in 1890 from atop the construction site of the Holy Resurrection Cathedral, which is known as Nikolai-do (St. Nicholas Cathedral) in Japanese. In the center is Tokyo Higher Normal School, with Tokyo Women's Higher Normal School on the left.

② 1930年頃の東京高等歯科医学校第一附属医院（湯島地区）。
This photo depicts the Tokyo National School of Dentistry No. 1 Hospital, in Yushima, circa 1930.

③ 1952年頃、戦後復興期に撮影された本学校舎と湯島地区。
This aerial photograph was taken circa 1952, during the period of postwar reconstruction, and shows the university buildings and Yushima area in the foreground.



④ 1982年、歯学部附属病院の歯科新棟が竣工。
In 1982, construction of the new wing of the Dental Hospital was completed, and it is seen in the photo above as the tall building in the center.

⑤ 1991年、医科新棟（A棟）が、1996年には、医科新棟（B棟）が竣工。
The Medical Hospital, on the left side of the photograph, saw completion of its A wing (shown) in 1991, and its B wing in 1996.

⑥ 2009年、東京医科歯科大学医歯学総合研究棟Ⅱ期棟“M&Dタワー”が完成。
Construction of the 26-story M&D Tower (far left), the second building devoted to Medical and Dental Sciences at TMDU, was completed in 2009.



運営組織等

Management Structure



* Provisional name

副理事

Deputy Directors

プロジェクト企画・組織改革担当 Project Planning & Organizational Reform	岡本 隆一 Ryuichi Okamoto
産学官連携・オープンイノベーション担当 Industry-Government-Academia Collaboration and Open Innovation	飯田 香緒里 Kaori Iida
統合イノベーション担当 Comprehensive Innovation Management	小池 竜司 Ryuji Koike
連携推進担当（自治体）兼：研究交流担当 University-Local Government Collaboration and Research Exchange	藤原 武男 Takeo Fujiwara
高大連携担当 High School-University Collaboration	高橋 英彦 Hidehiko Takahashi
入試担当 Admissions	吉村 亮一 Ryoichi Yoshimura
医学教育改革・SGU 担当 Medical School Curriculum Innovation and The Top Global University Project	高田 和生 Kazuki Takada
歯学教育改革担当 Dental School Curriculum Innovation	新田 浩 Hiroshi Nitta
教育開発化担当 Education Development	角 勇樹 Yuki Sumi
国際交流担当 兼：教育研究組織改革担当 International Exchange and Reorganization of Education and Research	秋田 恵一 Keiichi Akita
医療担当 Hospital Administration	内田 信一 Shinichi Uchida
医療担当 Hospital Administration	水口 俊介 Shunsuke Minakuchi
経営担当 Hospital Management	永田 勝 Masaru Nagata
情報・IR 担当 Information Technology and Institutional Research	木下 淳博 Atsuhiko Kinoshita
医歯工連携研究担当 Cooperative Research on Medicine, Dentistry and Bioengineering	宮原 裕二 Yuji Miyahara
評価担当（主担当）兼：基礎研究強化担当 Accreditation and Evaluation, Basic Research Innovation	清水 重臣 Shigeomi Shimizu
評価担当 Accreditation and Evaluation	中島 ひかる Hikaru Nakashima
教育研究組織改革担当 Education and Research Organizational Reform	森山 啓司 Keiji Moriyama
学生・苦情相談担当 Faculty and Student Affairs	宮崎 泰成 Yasunari Miyazaki

学長特別補佐

Special Advisors to the President

コロナウイルス対策担当 COVID-19 Countermeasures*	小池 竜司 Ryuji Koike
広報担当 Public Relations	澁谷 浩司 Hiroshi Shibuya
広報担当 Public Relations	由井 伸彦 Nobuhiko Yui
基金担当 Fundraising*	関根 敏正 Toshimasa Sekine

経営協議会

Administrative Council

学内委員 Internal Committee	田中 雄二郎 Yujiro Tanaka
学長 President	渡邊 守 Mamoru Watanabe
理事・副学長（改革・連携担当） Executive Director / Executive Vice President (University Innovation and Collaboration)	若林 則幸 Noriyuki Wakabayashi
理事・副学長（教育・国際交流担当） Executive Director / Executive Vice President (Education and International Exchange)	大川 淳 Atsushi Okawa
理事・副学長（医療・情報担当） Executive Director / Executive Vice President (Hospital Administration and Information)	木村 彰方 Akinori Kimura
理事・副学長（研究・評価担当） Executive Director / Executive Vice President (Research, Accreditation and Evaluation)	今村 聡子 Satoko Imamura
副学長（事務総括・男女共同参画担当） 事務局長 Vice President (Administrative General Affairs and Gender Equality / Director General)	

経営に関する重要事項を審議

Deliberate on management issues

学外委員 External Committee	
元 野村ホールディングス株式会社名誉顧問 Former Senior Advisor to the Board of Nomura Holdings, Inc.	氏家 純一 Junichi Ujile
日本電気株式会社 取締役会長 Chairman of the Board, NEC Corporation	遠藤 信博 Nobuhiro Endo
独立行政法人 日本芸術文化振興会理事長 President, Japan Arts Council	河村 潤子 Junko Kawamura
株式会社あおぞら銀行 取締役会長 Aozora Bank, Ltd. Director and Chairman	福田 誠 Makoto Fukuda
元 国立大学法人 佐賀大学 学長 Former President of Saga University	佛淵 孝夫 Takao Hotokebuchi
学校法人昭和大学 副学長 Executive Vice President of Showa University	宮崎 隆 Takashi Miyazaki
公益財団法人東京都保健医療公社理事長・東京医科歯科大学医科同窓会理事 Chairperson, Tokyo Metropolitan Health and Hospitals Corporation Trustee of Tokyo Medical and Dental University Medical Alumni Association	山口 武兼 Takenori Yamaguchi
読売新聞グループ本社 代表取締役社長 President, The Yomiuri Shimbun Holdings	山口 寿一 Juichi Yamaguchi

教育研究評議会

Education and Research Council

学長 President	田中 雄二郎 Yujiro Tanaka
理事・副学長（改革・連携担当） Executive Director / Executive Vice President (University Innovation and Collaboration)	渡邊 守 Mamoru Watanabe
理事・副学長（教育・国際交流担当） Executive Director / Executive Vice President (Education and International Exchange)	若林 則幸 Noriyuki Wakabayashi
理事・副学長（医療・情報担当） Executive Director / Executive Vice President (Hospital Administration and Information)	大川 淳 Atsushi Okawa
理事・副学長（研究・評価担当） Executive Director / Executive Vice President (Research, Accreditation and Evaluation)	木村 彰方 Akinori Kimura
副学長（事務総括・男女共同参画担当） 事務局長 Vice President (Administrative General Affairs and Gender Equality / Director General)	今村 聡子 Satoko Imamura

教育研究に関する重要事項を審議

Deliberate on educational and research issues

大学院医歯学総合研究科長・歯学部部長 Dean, Graduate School of Medical and Dental Sciences Dean, Faculty of Dentistry	依田 哲也 Tetsuya Yoda
大学院保健衛生学研究科長 Dean, Graduate School of Health Care Sciences	大久保 功子 Noriko Okubo
医学部長 Dean, Faculty of Medicine	北川 昌伸 Masanobu Kitagawa
教養部長 Dean, College of Liberal Arts and Science	服部 淳彦 Atsuhiko Hattori
生体材料工学研究所長 Director, Institute of Biomaterials and Bioengineering	影近 弘之 Hiroyuki Kagechika
難治疾患研究所長 Director, Medical Research Institute	仁科 博史 Hiroshi Nishina
医学部附属病院長 Director, Medical Hospital	内田 信一 Shinichi Uchida
歯学部附属病院長 Director, Dental Hospital	水口 俊介 Shunsuke Minakuchi

学長特別顧問

Executive Presidential Advisors

瀨下 明 Akira Seshimo
渡辺 恒雄 Tsuneo Watanabe

参与

Advisors

石田 達樹 Tatsuki Ishida
大西 洋 Hiroshi Onishi
近藤 弘 Hiroshi Kondo
東條 有伸 Arinobu Tojo

* Provisional name.

教育研究組織等

Education and Research Structure



大学院 Graduate Schools	
医歯学総合研究科長 Dean, Graduate School of Medical and Dental Sciences	依田 哲也 Tetsuya Yoda
医歯学総合研究科副研究科長 Vice Dean, Graduate School of Medical and Dental Sciences	北川 昌伸 Masanobu Kitagawa
医歯学総合研究科副研究科長 Vice Dean, Graduate School of Medical and Dental Sciences	影近 弘之 Hiroyuki Kagechika
保健衛生学研究科長 Dean, Graduate School of Health Care Sciences	大久保 功子 Noriko Okubo

医学部 Faculty of Medicine	
医学部長 Dean, Faculty of Medicine	北川 昌伸 Masanobu Kitagawa
医学科長 Director, School of Medicine	秋田 恵一 Keiichi Akita
保健衛生学科長 Director, School of Health Care Sciences	沢辺 元司 Motoji Sawabe

歯学部 Faculty of Dentistry	
歯学部長 Dean, Faculty of Dentistry	依田 哲也 Tetsuya Yoda
歯学科長 Director, School of Dentistry	東 みゆき Miyuki Azuma
口腔保健学科長 Director, School of Oral Health Care Sciences	高橋 英和 Hidekazu Takahashi

教養部 College of Liberal Arts and Sciences	
教養部長 Dean, College of Liberal Arts and Sciences	服部 淳彦 Atsuhiko Hattori

生体材料工学研究所 Institute of Biomaterials and Bioengineering	
研究所長 Director	影近 弘之 Hiroyuki Kagechika

難治疾患研究所 Medical Research Institute	
研究所長 Director	仁科 博史 Hiroshi Nishina

医学部附属病院 Medical Hospital	
病院長 Director, Medical Hospital	内田 信一 Shinichi Uchida

歯学部附属病院 Dental Hospital	
病院長 Director, Dental Hospital	水口 俊介 Shunsuke Minakuchi

スポーツサイエンス機構 Sports Science Organization	
機構長 Director	大川 淳 Atsushi Okawa
スポーツ医歯学診療センター長 Director, Clinical Center for Sports Medicine and Sports Dentistry	柳下 和慶 Kazuyoshi Yagishita
スポーツサイエンスセンター長 Director, Sports Science Center	山伏 広治 Koji Murofushi

M & D データ科学センター M&D Data Science Center	
センター長 Director	宮野 悟 Satoru Miyano

統合改革機構 Institute of University Innovation	
機構長 Director	渡邊 守 Mamoru Watanabe
副機構長 Acting Director	森尾 友宏 Tomohiro Morio

機構長 Director	若林 則幸 Noriyuki Wakabayashi
副機構長 Acting Director	高田 和生 Kazuki Takada
副機構長 Acting Director	新田 浩 Hiroshi Nitta
事業推進部門長 Division Head, Curricular Management Division	秋田 恵一 Keiichi Akita
アドミッション部門長 Division Head, Admissions Division	吉村 亮一 Ryoichi Yoshimura
教学 IR 部門長 Division Head, Curricular Institutional Research Division	木下 淳博 Atsuhiko Kinoshita

統合教育機構 Institute of Education	
機構長 Director	若林 則幸 Noriyuki Wakabayashi
副機構長 Acting Director	高田 和生 Kazuki Takada
副機構長 Acting Director	新田 浩 Hiroshi Nitta
事業推進部門長 Division Head, Curricular Management Division	秋田 恵一 Keiichi Akita
アドミッション部門長 Division Head, Admissions Division	吉村 亮一 Ryoichi Yoshimura
教学 IR 部門長 Division Head, Curricular Institutional Research Division	木下 淳博 Atsuhiko Kinoshita

統合研究機構 Institute of Research	
機構長／研究力強化イニシアティブ長／研究基盤クラスター長／先端医歯工学創成研究クラスター長／リサーチコアセンター長／実験動物センター長 Director / Division Head, Strategic Research Initiatives / Division Head, Research Resource Cluster / Division Head, Advanced Multidisciplinary Research Cluster / Director, Research Core / Director, Center for Experimental Animals	木村 彰方 Akinori Kimura
副機構長 Acting Director	渡部 徹郎 Tetsuro Watabe
脳統合機能研究センター長／難病克服コンソーシアム長 Director, Center for Brain Integration Research / Director, Rare Disease (RD) Consortium	岡澤 均 Hitoshi Okazawa
生命倫理研究センター長 Director, Life Science and Bioethics Research Center	吉田 雅幸 Masayuki Yoshida
疾患／バイオリソースセンター長 Director, Bioresource Research Center	稲澤 譲治 Johji Inazawa
再生医療研究センター長 Director, Center for Stem Cell and Regenerative Medicine	関矢 一郎 Ichiro Sekiya
創生医学コンソーシアム長 Director, Organ and Tissue Neogenesis Consortium	森尾 友宏 Tomohiro Morio
未来医療開発コンソーシアム長 Director, Medical Innovation Consortium	田中 敏博 Toshihiro Tanaka

統合イノベーション推進機構 Institute of Innovation Advancement	
機構長／イノベーション推進本部長 Director / Division Head, Division for Research Innovation	渡邊 守 Mamoru Watanabe
副機構長／医療イノベーション推進センター長 Acting Director / Director, Medical Innovation Promotion Center	小池 竜司 Ryuji Koike
副機構長／産学連携研究センター長 Acting Director / Director, Research Center for Industry Alliances	飯田 香緒里 Kaori Iida

高等研究院 TMDU Advanced Research Institute(TMDU-ARIS)	
院長 Director	木村 彰方 Akinori Kimura

オープンイノベーション機構 Institute of Open Innovation	
機構長 Director	渡邊 守 Mamoru Watanabe
副機構長 Acting Director	飯田 香緒里 Kaori Iida

リサーチ・ユニバーシティ推進機構 Research University Promotion Organization	
機構長 Director	田中 雄二郎 Yujiro Tanaka
副機構長 Acting Director	木村 彰方 Akinori Kimuras
リサーチアドミニストレーター（URA）室長／業績調査室長 Director, Research Administration Division / Director, Performance Evaluation Office	渡部 徹郎 Tetsuro Watabe

統合診療機構 Institute of Integrated Hospital Administration	
機構長 Director	大川 淳 Atsushi Okawa
副機構長 Acting Director	内田 信一 Shinichi Uchida
副機構長 Acting Director	水口 俊介 Shunsuke Minakuchi
副機構長 Acting Director	永田 勝 Masaru Nagata

統合国際機構 Institute of Global Affairs	
機構長 Director	若林 則幸 Noriyuki Wakabayashi
副機構長／JDP 推進部門長 Acting Director / Division Head, JDP Advancement Division	秋田 恵一 Keiichi Akita
副機構長／研究交流推進部門長 Acting Director / Division Head, Research Exchange Promotion Division (*Provisional name)	藤原 武男 Takeo Fujiwara
グローバル企画／推進部門長 Division Head, Global Affairs Advancement Division	森尾 郁子 Ikuko Morio
Global Gateway 部門長 Division Head, Global Gateway Division	Cannell David Richard

統合情報機構 Institute of Information Technology	
機構長 Director	大川 淳 Atsushi Okawa
副機構長（図書館部門）／図書館部門長 Acting Director, University Library / Division Head, University Library	木下 淳博 Atsuhiko Kinoshita
図書館部門副部門長 Vice Division Head, University Library	中口 悦史 Etsushi Nakaguchi
副機構長（IT セキュリティ部門）／IT セキュリティ部門長 Acting Director, Division of Information Infrastructure and Security / Division Head, Division of Information Infrastructure and Security	木下 淳博 Atsuhiko Kinoshita

学生支援・保健管理機構 Student Support and Health Administration Organization	
機構長 Director	宮崎 泰成 Yasunari Miyazaki
副機構長／保健管理センター長 Acting Director / Director, Health Administration Center	田澤 立之 Ryushi Tazawa
副機構長／学生・女性支援センター長 Acting Director / Director, Support Center for Students and Female Staff	平井 伸英 Nobuhide Hirai

職員健康管理室 Employee Healthcare Office	
室長 Director	田澤 立之 Ryushi Tazawa

環境安全管理室 Environmental Safety Office	
室長 Director	塙 隆夫 Takao Hanawa

広報部 Public Relations Division	
部長 Director	古川 哲史 Tetsushi Furukawa

募金室 Fundraising Office*	
室長 Director*	関根 敏正 Toshimasa Sekine

苦情相談部 University Ombudsman Office	
部長 Director	田澤 立之 Ryushi Tazawa

IR 室 Institutional Research Office*	
室長 Director*	大川 淳 Atsushi Okawa
副室長 Deputy Director*	木下 淳博 Atsuhiko Kinoshita
副室長 Deputy Director*	今村 聡子 Satoko Imamura

*Provisional name

大学院・学部等

Graduate Schools, Faculties

大学院医歯学総合研究科	23
大学院保健衛生学研究科	26
医学部	27
歯学部	28
教養部	29
生体材料工学研究所	30
難治疾患研究所	31
医学部附属病院／歯学部附属病院	32
スポーツサイエンス機構	35
統合改革機構	36
統合教育機構	37
教育関係プログラム	38
統合研究機構	39
統合イノベーション推進機構	40
リサーチ・ユニバーシティ推進機構	41
オープンイノベーション機構	41
高等研究院	41
研究関係プログラム	42
統合診療機構	43
統合国際機構	44
国際交流	45
統合情報機構	46
学生支援・保健管理機構	48
M&Dデータ科学センター	49

Graduate School of Medical and Dental Sciences	23
Graduate School of Health Care Sciences	26
Faculty of Medicine	27
Faculty of Dentistry	28
College of Liberal Arts and Sciences	29
Institute of Biomaterials and Bioengineering	30
Medical Research Institute	31
Medical Hospital / Dental Hospital	32
Sports Science Organization	35
Institute of University Innovation	36
Institute of Education	37
Educational Programs	38
Institute of Research	39
Institute of Innovation Advancement	40
Research University Promotion Organization	41
Institute of Open Innovation	41
TMDU Advanced Research Institute (TMDU-ARIS)	41
Research Programs	42
Institute of Integrated Hospital Administration	43
Institute of Global Affairs	44
International Exchange	45
Institute of Information Technology	46
Student Support and	
Health Administration Organization	48
M&D Data Science Center	49



M&Dタワー正面2階・3階（知と癒しの庭から）
Facade of M&D Tower (view from TMDU Garden)

大学院

Graduate Schools

医歯学総合研究科

Graduate School of Medical and Dental Sciences

修士課程

医学、歯学、生命理工学、保健学を中心とする多分野融合を実現した体系的な教育課程を基に、生命科学領域の相互連携を図り、人類の健康と福祉に関する幅広い知識および高い倫理観を有する医学、歯学、生命理工学、保健学分野の教育者、研究者、技術者を育成する。

なお、医療管理政策学コースにおいては医療サービスに関わる社会的ニーズに応えるため、指導的立場で活躍する人材養成課程を基に医療管理ならびに医療政策の分野において、患者中心のより良い医療を効率的に提供できる社会システムの構築に寄与する人材を育成する。

グローバルヘルスリーダー養成コースにおいては、地球規模の保健医療の課題を解決するため、疾患予防に主眼を置き、疾患をとりまく社会的要因や保健医療システム、国民皆保険、さらに気候変動や大気汚染等の国境を越える要因を同定し対策を講じるため、1. グローバルな視点に立って人類共通の健康課題に対して効果的かつ効率的な予防戦略を立案できる人材、2. 多様な専門家と同じ目標に向かって協働でき、住民の理解を得ながら社会実装できる人材を養成する。

医歯理工保健学専攻

医歯理工保健学専攻医療管理政策学(MMA)コース

グローバルヘルスリーダー養成コース

博士課程 医歯学専攻

医学と歯学の両分野の専門的知識を熟知し、他分野との緊密な連携により世界をリードする研究者、教育戦略を打ち立て実行できる心豊かな教育者、高い倫理観を有する研究心旺盛な高度専門医療人、そして新しい時代を開拓するオピニオンリーダーを育成する。

博士課程 生命理工医療科学専攻

生命科学、生体工学、医療科学とその関連分野（生命理工医療科学分野）に精通し、生命理工医療科学と疾患研究領域との融合的学際分野において幅広い教養と国際的な視野を有し、高度な専門性と実践的問題解決能力を持った人材、とりわけ先端的な研究遂行能力を有する研究者、卓越した学識と優れた人間性を有する教育者、技術革新を目指すパイオ産業、医療機器開発、先制医療を実現する臨床検査などの現場で、リーダーシップを発揮して活躍できる人材を育成する。

Master's Program

This program is rooted in a systematic curriculum developed through the fusion of numerous fields, with the primary focus on medicine, dentistry, medical laboratory science, and life science and technology. It aims to inspire mutual cooperation in the various domains of the medical and life sciences and to develop capable medical professionals, researchers, educators, and other professionals in medicine, dentistry, medical laboratory science, and life science and technology who bring extensive knowledge and high ethical standards regarding human health and welfare to their work.

In detail, the Master of Medical Administration Course strives to effectively address today's social needs pertaining to medical services, based on a curriculum structured to develop professionals who will excel in positions of leadership. Specifically, the course is designed to train individuals who will help establish social systems that supply increasingly efficient and superior patient-focused health care through the fields of medical administration and policy.

The Master of Public Health in Global Health (MPH) Course places its main focus on preventative measures designed to solve issues related to medical insurance and healthcare on a global scale. In order to identify and deal with the societal factors that surround illness, insurance and healthcare systems, universal health insurance, and factors crossing national boundaries such as climate change and air pollution, this course aims to train professionals who, one, have a global perspective and can help formulate effective and efficient preventative strategies to deal with health challenges facing all of humankind, and two, can work with specialists in many fields toward common goals and gain the understanding of the community while contributing to society.

Health Sciences and Biomedical Engineering

Health Sciences and Biomedical Engineering, Master of Medical Administration Course

Health Sciences and Biomedical Engineering, Master of Public Health in Global Health (MPH) Course

Doctoral Program

Medical and Dental Sciences

This course is devoted to developing researchers who are well versed in specialized knowledge that spans both medicine and dentistry and who act as global leaders and cooperate closely with their counterparts in other fields; educators who are rich in spirit and have highly developed expertise in devising and implementing effective educational strategies; highly specialized medical professionals who have uncompromising ethical views and a passionate interest in research; and opinion leaders who will act as pioneers in a new and more progressive era.

Biomedical Sciences and Engineering

This program is designed to develop professionals who have comprehensive knowledge in the fields of life science and technology and medical science. These individuals will attain high degrees of specialization and problem-solving abilities and bring their wide-ranging scholarship and global perspective to interdisciplinary fields positioned to fuse the domains of life science and advanced medicine. In particular, the envisioned outcomes include the training of researchers who have advanced capabilities in the fulfillment of research objectives, educators who achieve distinguished levels of scholarship and possess an exceptional sense of humanity, and professionals who have the high-caliber management skills required for cutting edge innovation in response to global trends and societal demands in settings such as medical institutions and the biotechnology industry.

博士課程（下記分野は修士課程も担当）

Doctoral Program (Master's programs are also offered in the departments listed below.)

医歯学専攻 Medical and Dental Sciences	
口腔機能再構築学講座 Oral Health Sciences	小児歯科学・障害者歯科学分野 Dentistry for Children and Persons with Disabilities
口腔病理学分野 Oral Pathology	小児歯科学分野 Pediatric Dentistry
細菌感染制御学分野 Bacterial Pathogenesis, Infection and Host Response	咬合機能矯正学分野 Orthodontic Science
分子免疫学分野 Molecular Immunology	う蝕制御学分野 Cariology and Operative Dentistry
先端材料評価学分野 Advanced Biomaterials	摂食機能保存学分野 Fixed Prosthodontics
口腔病態診断科学分野 Diagnostic Oral Pathology	歯髄生物学分野 Pulp Biology and Endodontics
口腔放射線腫瘍学分野 Oral Radiation Oncology	部分床義歯補綴学分野 Removable Partial Prosthodontics
顎口腔外科学分野 Oral and Maxillofacial Surgery	インプラント・ 口腔再生医学分野 Oral Implantology and Regenerative Dental Medicine
口腔放射線医学分野 Oral and Maxillofacial Radiology	
歯科麻酔・口腔顔面痛制御学 分野 Dental Anesthesiology and Orofacial Pain Management	
顎顔面頸部機能再建学講座 Maxillofacial and Neck Reconstruction	分子発生学分野 Molecular Craniofacial Embryology
形成・再建外科学分野 Plastic and Reconstructive Surgery	分子細胞機能学分野 Cellular Physiological Chemistry
頭頸部外科学分野 Head and Neck Surgery	顎顔面外科学分野 Maxillofacial Surgery
腫瘍放射線治療学分野 Radiation Therapeutics and Oncology	顎顔面矯正学分野 Maxillofacial Orthognathics
顎顔面解剖学分野 Maxillofacial Anatomy	顎顔面補綴学分野 Maxillofacial Prosthetics
認知神経生物学分野 Cognitive Neurobiology	
生体支持組織学講座 Bio-Matrix	結合組織再生学分野 Connective Tissue Regeneration
細胞生物学分野 Cell Biology	硬組織病態生化学分野 Biochemistry
病態代謝解析学分野 Medical Biochemistry	分子情報伝達学分野 Cell Signaling
運動器外科学分野 Joint Surgery and Sports Medicine	歯周病学分野 Periodontology
硬組織構造生物学分野 Biostructural Science	無機生体材料科学分野 Inorganic Biomaterials
硬組織薬理学分野 Pharmacology	
環境社会医歯学講座 Public Health	法歯学分野 Forensic Dentistry
国際健康推進医学分野 Global Health Promotion	医療経済学分野 Health Care Economics
国際環境寄生虫病学分野 Environmental Parasitology	歯学教育開発学分野 Dental Education Development
法医学分野 Forensic Medicine	健康推進歯学分野 Oral Health Promotion
政策科学分野 Health Care Management and Planning	スポーツ医歯学分野 Sports Medicine and Dentistry
分子疫学分野 Molecular Epidemiology	歯学教育システム 評価学分野 Educational System in Dentistry
研究開発学分野 Research Development	教育メディア開発学分野 Educational Media Development
医療政策情報学分野 Health Policy and Informatics	保険医療管理学分野 Insured Medical Care Management
先進倫理医科学分野 Life Sciences and Bioethics	国際保健医療事業開発学分野 Global Health Entrepreneurship

老化制御学講座 Gerontology and Gerodontology	高齢者歯科学分野 Gerodontology and Oral Rehabilitation
血流制御内科学分野 Geriatrics and Vascular Medicine	摂食嚥下リハビリテーション学 分野 Dysphagia Rehabilitation
リハビリテーション医学分野 Rehabilitation Medicine	
全人的医療開発学講座 Comprehensive Patient Care	救急災害医学分野 Acute Critical Care and Disaster Medicine
臨床検査医学分野 Laboratory Medicine	臨床腫瘍学分野 Clinical Oncology
生体集中管理学分野 Intensive Care Medicine	総合診療歯科学分野 General Dentistry
心療・緩和医療学分野 Liaison Psychiatry and Palliative Medicine	歯科心身医学分野 Psychosomatic Dentistry
薬物動態学分野 Pharmacokinetics and Pharmacodynamics	先駆の医療人材育成分野 Professional Development in Health Sciences
臨床医学教育開発学分野 Medical Education Research and Development	総合診療医学 Family Medicine
認知行動医学講座 Cognitive and Behavioral Medicine	耳鼻咽喉科学分野 Otorhinolaryngology
神経機能形態学分野 Neuroanatomy and Cellular Neurobiology	脳神経病態学分野 Neurology and Neurological Science
システム神経生理学分野 Systems Neurophysiology	精神行動医科学分野 Psychiatry and Behavioral Sciences
細胞薬理学分野 Pharmacology and Neurobiology	脳神経機能外科学分野 Neurosurgery
分子神経科学分野 Molecular Neuroscience	血管内治療学分野 Endovascular Surgery
神経病理学分野 Neuropathology	NCNP脳機能病態学分野 NCNP Brain Physiology and Pathology
眼科学分野 Ophthalmology and Visual Science	
生体環境応答学講座 Bio-Environmental Response	病態細胞生物学分野 Pathological Cell Biology
免疫アレルギー学分野 Immune Regulation	脂質生物学分野 Lipid Biology
ウイルス制御学分野 Molecular Virology	発生発達病態学分野 Pediatrics and Developmental Biology
免疫治療学分野 Immunotherapeutics	膠原病・リウマチ内科学分野 Rheumatology
環境生物学分野 Cellular and Environmental Biology	皮膚科学分野 Dermatology
生体防衛学分野 Biodefense Research	NCCHD育成医学分野 NCCHD Child Health and Development
器官システム制御学講座 Systemic Organ Regulation	総合外科学分野 Specialized Surgeries
人体病理学分野 Human Pathology	循環制御内科学分野 Cardiovascular Medicine
細胞生理学分野 Physiology and Cell Biology	心肺統御麻酔学分野 Anesthesiology
分子細胞循環器学分野 Molecular Cellular Cardiology	心臓血管外科学分野 Cardiovascular Surgery
分子代謝医学分野 Molecular Medicine and Metabolism	腎臓内科学分野 Nephrology
幹細胞制御分野 Stem Cell Regulation	生殖機能協働学分野 Comprehensive Reproductive Medicine
分子薬理学分野 Molecular Pharmacology	腎泌尿器外科学分野 Urology
幹細胞医学分野 Stem Cell Biology	消化管外科学分野 Gastrointestinal Surgery
統合呼吸器病学分野 Respiratory Medicine	呼吸器外科学分野 Thoracic Surgery
消化器病態学分野 Gastroenterology and Hepatology	都医学研 疾患分子生物学分野 Igakuken Disease-oriented Molecular Biology

先端医療開発学講座 Advanced Therapeutic Sciences	分子内分泌代謝学分野 Molecular Endocrinology and Metabolism
臨床解剖学分野 Clinical Anatomy	肝胆膵外科学分野 Hepatobiliary and Pancreatic Surgery
システム発生・再生医学分野 Systems BioMedicine	整形外科科学分野 Orthopaedic and Spinal Surgery
包括病理学分野 Comprehensive Pathology	画像診断・核医学分野 Diagnostic Radiology and Nuclear Medicine
分子腫瘍医学分野 Molecular Oncology	ゲノム機能多様性分野 Genomic Function and Diversity
診断病理学分野 Surgical Pathology	疾患多様性遺伝学分野 Human Genetics and Disease Diversity
疾患モデル動物解析学分野 Experimental Animal Model for Human Disease	応用再生医学分野 Applied Regenerative Medicine
シグナル遺伝子制御学分野 Signal Gene Regulation	医科学数理分野 Medical Science Mathematics
先端計測開発医学分野 Biomedical Devices and Instrumentation	先端バイオマテリアル分野 Frontier Biomaterials
生体材料機能医学分野 Biofunction Research	JFCR腫瘍制御学分野 JFCR Cancer Biology
遺伝制御学分野 Genetic Regulation	ゲノム健康医療学分野 Personalized Genomic Medicine for Health
遺伝子応用医学分野 Applied Gene Medicine	器官発生・創生学分野 Organogenesis and Neogenesis
分子細胞遺伝学分野 Molecular Cytogenetics	
血液内科学分野 Hematology	

※下記９分野は大学院では修士課程のみ担当

Note: At the graduate level, only master's programs are offered in the nine departments listed below.

生涯口腔保健衛生学分野 Lifetime Oral Health Care Sciences	口腔保健衛生基礎学分野 Basic Sciences of Oral Health Care
健康支援口腔保健衛生学分野 Oral Care for Systemic Health Support	口腔基礎工学分野 Basic Oral Health Engineering
口腔疾患予防学分野 Preventive Oral Health Care Sciences	口腔機材開発工学分野 Oral Biomaterials Development Engineering
地域・福祉口腔機能管理学分野 Oral Health Sciences for Community Welfare	口腔機能再建工学分野 Oral Prosthetic Engineering
口腔健康教育学分野 Oral Health Care Education	

生命理工医療科学専攻 Biomedical Sciences and Engineering	
医用器材学講座 Biomedical Engineering	生命有機化学分野 Chemical Bioscience
センサ工学分野 Biomedical Devices and Instrumentation	メディシナルケミストリー分野 Medicinal Chemistry
バイオ情報分野 Biomedical Information	金属生体材料科学分野 Metallic Biomaterials
バイオエレクトロニクス分野 Bioelectronics	有機生体材料科学分野 Organic Biomaterials
バイオデザイン分野 Biodesign	バイオメカニクス分野 Biomechanics
物質工学分野 Material-Based Medical Engineering	セラミックバイオマテリアル分野 Ceramic Biomaterials
薬化学分野 Organic and Medicinal Chemistry	先端バイオ分子医学分野 Advanced Bio-molecular Design

統合分子疾患科学講座 Integrative Molecular Biomedicine	分子構造情報学分野 Structural Biology
分子細胞生物学分野 Molecular Cell Biology	高次神経科学分野 Neuroscience
発生再生生物学分野 Developmental and Regenerative Biology	生体情報薬理学分野 Bio-informational Pharmacology
免疫学分野 Immunology	分子遺伝学分野 Molecular Genetics
エピジェネティクス分野 Epigenetics	環境エピゲノム分野 Epigenetic Epidemiology

ゲノム機能情報分野 Functional Genome Informatics	細胞分子医学分野 Cellular and Molecular Medicine
理研生体分子制御学分野 RIKEN Molecular and Chemical Somatology	領域創成科学分野 Interdisciplinary Sciences
NCC腫瘍医科学分野 NCC Cancer Science	

生体検査科学講座 Biomedical Laboratory Sciences	循環生理解析学分野 Cardiovascular Physiology
形態・生体情報解析学分野 Anatomical and Physiological Science	先端分析検査学分野 Analytical Laboratory Chemistry
分子生命情報解析学分野 Biochemistry and Biophysics	先端血液検査学分野 Laboratory Molecular Genetics of Hematology
遺伝子細胞検査学分野 Molecular and Cellular Biology	免疫病態検査学分野 Immunopathology
分子病理検査学分野 Molecular Pathology	分子病原体検査学分野 Molecular Microbiology
生体機能システム学分野 Biofunctional System Engineering	血液疾患治療開発学分野 Hematological Therapeutics
呼吸器・神経系解析学分野 Respiratory and Nervous System Science	

東京医科歯科大学・チリ大学国際連携医学系専攻
University of Chile and TMDU Joint Degree Doctoral Program in Medical Sciences with mention of a medical specialty

東京医科歯科大学・チュラロンコーン大学国際連携歯学系専攻
Tokyo Medical and Dental University and Chulalongkorn University International Joint Degree Doctor of Philosophy Program in Orthodontics

東京医科歯科大学・マヒドン大学国際連携医学系専攻
Joint Degree Doctoral Program in Medical Sciences between Tokyo Medical and Dental University and Mahidol University

寄附講座・寄附研究部門
Endowed Departments

肝臓病態制御学講座 Liver Disease Control	茨城県腎臓疾患地域医療学講座 Nephrology and Regional Health (Ibaraki)
軟骨再生学講座 Cartilage Regeneration	先進不整脈学講座 Advanced Arrhythmia Research
消化管先端治療学講座 Advanced Therapeutics for GI Diseases	心臓冠疾患治療学講座 Interventional Cardiology
整形外科傷外科治療開発学講座 Orthopaedic and Trauma Research	消化器連携医療学講座 Collaborative Medicine for Gastroenterology and Hepatology (CMGH)
呼吸・睡眠制御学講座 Respiratory Physiology and Sleep Medicine	小児地域成育医療学講座 Child Health and Development
茨城県小児・周産期地域医療学 講座 Pediatrics, Perinatal and Maternal Medicine (Ibaraki)	未来指向型集中治療医学講座 Advanced Systems Modeling in Intensive Care Medicine
先端の外科治療技術研究開発研 究部門 Advanced Surgical Technology Research and Development	東京都地域医療政策学講座 Tokyo Metropolitan Health Policy Advisement
血管代謝探索講座 Cardiovascular Nutrition and Metabolism	茨城県地域医療学講座 Community Medicine, IBARAKI
生涯免疫難病学講座 Lifetime Clinical Immunology	茨城県地域産科婦人科学講座 Woman's Health

ジョイントリサーチ講座・ジョイントリサーチ部門
Joint Research Departments

先端技術医療応用学講座 Advanced Technology in Medicine	分子生命医学講座 Nano-Bioscience
運動器機能形態学講座 Functional Joint Anatomy	介護・在宅医療連携システム 開発学講座 R&D Innovation for Home Care Medicine
先端視覚画像医学講座 Advanced Ophthalmic Imaging	

保健衛生学研究科

Graduate School of Health Care Sciences

看護先進科学専攻

学士課程で修得した知識・技術を基盤に、科学的思考と研究・教育・実践能力を養い、保健・医療分野における広い視野と高い倫理観を持つ、国際的・学際的に活躍しうる高度実践者や研究者、教育者を養成する。

共同災害看護学専攻

看護学を基盤として、他の関連諸学問と相互に関連・連携しつつ、学術の理論及び応用について産・官・学を視野に入れた研究を行い、特に災害看護に関してその深奥を極め、人々の健康社会の構築と安全・安心・自立に寄与することを目的とし、求められている災害看護に関する多くの課題に的確に対応し解決できる、国際的・学際的指導力を発揮するグローバルリーダーとして高度な実践能力を有した災害看護実践者並びに災害看護教育研究者を養成する。

博士課程

Doctoral Program

看護先進科学専攻 Nursing Innovation Science

基盤看護開発学講座

Development Studies in
Fundamental Nursing

看護ケア技術開発学域

Innovation in Fundamental and
Scientific Nursing Care

看護ケア技術開発学分野

Innovation in Fundamental and
Scientific Nursing Care

ヘルスプロモーション看護学域

Health Promotion Nursing

地域保健看護学分野

Community Health Nursing

地域健康増進看護学分野

Community Health Promotion
Nursing

臨床看護開発学講座

Development Studies in Clinical
Nursing

先端侵襲緩和ケア看護学域

Critical and Invasive Palliative
Care Nursing

先端侵襲緩和ケア看護学分野

Critical and Invasive Palliative
Care Nursing

精神・人間発達看護学域

Mental Health and Human
Development Nursing

精神保健看護学分野

Mental Health and Psychiatric
Nursing

小児・家族発達看護学分野

Child and Family Nursing

リプロダクティブヘルス

看護学分野
Reproductive Health Nursing

Nursing Innovation Science

Building on knowledge and techniques acquired in the undergraduate program, the Nursing Innovation Science aims to train high-level practitioners capable of working in an international and interdisciplinary environment by fostering scientific thinking alongside research, teaching, and applied capabilities, and instilling a broad perspective and high sense of ethics suitable for the healthcare and medical field.

Cooperative Doctoral Course in Disaster Nursing

With nursing science as the basis, students work in concert and cooperation with related disciplines, undertaking research on the theory and application of science from the viewpoint of collaboration among industry, government and academia while delving deeply into the field of disaster nursing in particular. The Cooperative Doctoral Course in Disaster Nursing endeavors to produce disaster nursing practitioners, educators, and researchers with the ability to lead in an international and interdisciplinary environment as global leaders with high-level practical capabilities, capable of responding to and finding solutions for a wide range of challenges related to disaster nursing, with the aim of helping build a healthy human society and contributing to safety, peace of mind, and autonomy.

在宅がんエンドオブライフ

ケア看護学域

Home Care and End-of-Life Care
Nursing

在宅ケア看護学分野

Home Care Nursing

がんエンドオブライフケア

看護学分野
End-of-Life Care and Oncology
Nursing

先進的看護システム開発学講座

Leading Nursing System
Development

国際的看護システム開発学域

International Nursing System
Development

国際看護開発学分野

International Nursing
Development

高齢社会看護システム

Management
Gerontological Nursing and
Healthcare Systems Management

高齢者社会看護システム

管理学分野
Gerontological Nursing and
Healthcare Systems Management

災害・クリティカルケア

看護学域
Disaster and Critical Care Nursing

災害・クリティカルケア

看護学分野
Disaster and Critical Care Nursing

学部

Faculties

医学部

Faculty of Medicine

医学科

保健衛生学科

看護学専攻

検査技術学専攻

School of Medicine

School of Health Care Sciences

Track of Nursing Science

Track of Medical Technology

医学部は1951年に設立され、現在は医学科と保健衛生学科からなっている。医学科の授業は、生体と病気のメカニズムを学び、半年間の自由選択学習で科学的な考え、結果のまとめ方を学びます。また、基礎医学の研究者養成コース、一時学部を離れ大学院で学ぶMD-PhDコース、多職種間の連携、協調のとれた包括的医療を学ぶ医歯学融合教育を行なっている。保健衛生学科は看護学専攻と検査技術学専攻とからなる。看護学専攻の授業は基礎・臨床看護学と地域保健看護学があり、検査技術学専攻の授業は基礎検査学と病因・病態検査学がある。

医学科と保健衛生学科は、国内にとどまらず世界の医療現場においてリーダーとなりうる優秀な学生を歓迎する。さらに、本学は他の人々に深い配慮と豊かな想像力を持ち、国民の健康に貢献しようという強い意志を持った学生を求めている。東京医科歯科大学の3つの教育理念に基づき、医学部の全教職員は学生が学術的・臨床的知識を修得し、臨床の場では高い技術を備えるよう指導するとともに、研究意欲に富み、すぐれた人格と洞察力を持つ医療人を育てるよう努める。

Our University's Faculty of Medicine was founded in 1951, and currently consists of the School of Medicine and School of Health Care Sciences. Students in the School of Medicine learn about the mechanism of the living body and diseases, as well as how to summarize scientific ideas and results through semi-annual elective course studies. We also offer integrated medical and dental care education, with a focus on comprehensive medicine, featuring a researcher training course in basic medicine, an MD-PhD Course in which students leave their department temporarily and learn at graduate school, and partnerships with various professional occupations. The School of Health Care Sciences comprises Track of Nursing Science and Track of Medical Technology. Track of Nursing Science provides lectures in basic and clinical nursing studies, and Track of Medical Technology offers lectures in basic medical examination as well as etiology and pathological examination.

The School of Medicine and the School of Health Care Sciences welcome outstanding students who are expected to become leaders in clinical practice throughout Japan and around the world. In addition, our university welcomes students who have deep imagination and consideration for other people and those with a strong will to contribute to the well-being of the people.

Through the three educational philosophies of Tokyo Medical and Dental University, the entire faculty and all staff members of the Faculty of Medicine deliver the kind of education to students that enables them to acquire academic and clinical knowledge, achieve high skills in a clinical setting, and be highly motivated in their studies. We serve to nurture medical professionals with high character and insight.

歯学部

Faculty of Dentistry

歯学科

豊かな人間性を有し、使命感をもって全人的な歯科医療を実践し、国民の健康維持・増進に寄与するとともに、国際的視野から歯科医学・歯科医療の向上に貢献できる指導者を育成する。

- 幅広い教養を身につけ、歯科医師としての豊かな人間性を培う。
- 基本的な科学原理と概念を理解し、生命科学の知識を修得する。
- 科学的探究心をもち、自ら問題を発見し、解決する能力を身につける。
- 全身の常態と病態を理解した上で、口腔・頭蓋・顎・顔面領域の疾患の予防、診断、治療に関する知識と基本的技術を修得する。
- 社会における歯科医学・医療の役割とその重要性を理解する。

口腔保健学科

口腔保健衛生学専攻

口腔保健工学専攻

温かく豊かな人間性を有し、口腔保健・福祉の立場から、人々の健康で幸せな生活の実現のため、専門的知識および技術をもって広く社会貢献し、指導的役割を果たすことのできる人材を育成する。

口腔保健学科では、次のような一般教育目標の基に教育を行っている。

- 生命の尊厳と基本的な科学原理・概念を理解し、生命科学の知識を修得する。
- 基本的人権を尊重し、相手の心情と行動を理解して人と接する能力を身につける。
- 社会における口腔保健・福祉の果たす役割とその重要性を理解する。
- 心身の様々な状態を理解し、口腔保健に関する知識および技術を修得する。
- 科学的探究心と問題解決能力を身につけ、生涯学習への意欲を培う。
- 保健・医療・福祉等の関連職種と連携して活動できる能力を身につける。
- 口腔保健の立場から国際貢献ができる能力を修得する。
- 深い人間理解と医療人としての高い倫理観、豊かな感性を身につける。
- QOLの向上に関わるものづくりの専門家として、自らの高度な知識と技術を社会に還元する意欲を養う。

School of Dentistry

The educational philosophy of the School of Dentistry is primarily to foster dentists who can promote and maintain health by faithfully providing comprehensive dental care and contributing to the development of dental medicine and service from a global perspective. We deem it our mission to educate dental students who have attained the following goals at the time of graduation:

- Acquire a broad range of general knowledge and have wide experience, so as to become a dentist with a rich sense of humanity
- Understand scientific principles and concepts and acquire knowledge in bioscience
- Have an inquiring mind that enables independent discovery of problems and the solutions thereto
- Acquire knowledge and basic skills necessary for the prevention, diagnosis and treatment of diseases in the oral and maxillofacial regions, based on a deep understanding of normal and pathologic general conditions
- Fully understand the importance of the role of dental medicine and dental care in society

School of Oral Health Care Sciences

Track of Oral Health Care Sciences

Track of Oral Health Engineering

The educational philosophy of the School of Oral Health Care Sciences is to promote professional leaders with kind and well-rounded humanity, based on knowledge and technology of oral health and welfare, who can contribute to society for people's healthy and happy lives. The following goals are to be met by the time of graduation:

- Understand the dignity of life as well as scientific principles and concepts, and acquire knowledge in bioscience
- Respect fundamental human rights and acquire the ability to associate with people who understand the way other people feel and behave
- Understand the role and importance of oral health and welfare in society
- Understand various conditions of mind and body to acquire knowledge and utilize technology to promote oral health
- Develop an inquiring mind and problem-solving ability and have the will to pursue lifelong learning
- Acquire the ability to act as a specialist of health, medical treatment or welfare
- Learn the ability to contribute internationally from the point of view of oral health
- Acquire high ethics as a medical professional with deep understanding of people and rich sensibilities
- Acquire the desire to contribute to society with advanced knowledge and the technical ability to be a "Manufacturing Specialist" who promotes QOL

教養部

College of Liberal Arts and Sciences

東京医科歯科大学の基本理念に基づき、教養部では国際的に通用する医療人の基盤となる、さまざまな文化や多様な世界を理解できる幅広い教養と、他者を理解するための豊かな人間性と倫理観、自ら問題提起し解決する創造力を兼ね備えた人材を育成する。

教養教育の理念の実現のために、教養教育と専門教育を学ぶための基礎教育を並行して行い、以下の4つの力を学生に獲得させる。

- 市民社会の一員として、自己と他者を理解するための幅広い教養と感性
- 科学的に考え、理解し、自ら問題を見つけ継続して学ぶ力
- 国際的な医療人として活躍するために必要なコミュニケーションの能力
- 専門教育に必要な基礎学力や思考力、技術



法皇塚広場
Ho-oh-zuka Lawn

人間科学系 Human Sciences

人文社会科学分野
Humanities and Social Sciences
哲学
Philosophy
歴史学
History
文学
Literature

保健体育学分野
Health Sciences and Physical Education

自然科学系 Natural Sciences

数学分野
Mathematics
物理学分野
Physics

化学分野
Chemistry
生物学分野
Biology

In accordance with the overall philosophy of Tokyo Medical and Dental University, the College of Liberal Arts and Sciences seeks to foster an academic environment in which diverse cultures and values, empathy, creativity, and ethical standards are emphasized.

Our curriculum combines liberal arts education and pre-health education and specifically aims to help students:

- Develop as civic-minded professionals who can participate in a global society
- Develop the scientific and analytic mindset needed both to identify and solve problems
- Acquire the communication skills required to contribute to the global healthcare profession
- Acquire the strong foundation needed to support future study



ヒポクラテスホール (校舎棟)
Hippocrates Hall



シャン・ドゥ・コースブリー (福利厚生棟)
Champ de Causerie

外国語系 Foreign Languages

英語分野
English
第二外国語分野
Additional Foreign Languages
ドイツ語
German

フランス語
French
中国語
Chinese
日本語
Japanese

研究所

Research Institutes

生体材料工学研究所

Institute of Biomaterials and Bioengineering

当研究所の前身である歯科材料研究所が1951年にスタートし、その後、半世紀以上に渡って歯科材料を含む生体材料学と医用器材の研究に特化した附置研究所として、他に先駆け医歯工連携の歴史を綴ってきた。この間、1966年に医用器材研究所として、1999年には現在の生体材料工学研究所（略称：生材研）として発展的に改組・改称され、さらに2012年度の改組により医療基盤材料、生体機能修復、医療デバイス、生体機能分子の4大研究部門、12分野が設置され、現在では13分野に拡張している。これまでに世界に先駆け、「活性型ビタミンD製剤の開発」「抗血栓性ポリマー（MPC）の開発」「超弾性型Ti-Ni合金ワイヤーの開発」「人工アパタイトの製造」などの研究成果を世に出し、基礎から医用デバイス、医療製品の開発に至る、生体材料工学に関する世界の研究拠点として活動してきた。2016年度から当研究所は文科省共同利用・共同研究拠点に認定され、東京工業大学、広島大学、静岡大学の各研究所とネットワークを形成して生体医歯工学分野の拠点として共同研究を推進する体制を整えている。バイオマテリアル・バイオエンジニアリングに関する学際的基礎を深化させ、先端的应用研究を以下の通り推進している。

1. 疾病に関する分子情報の集積や機能分子創製による、先端医療ナノバイオサイエンス
2. バイオインスパイアード・バイオマテリアルの創製と応用研究
3. バイオシステムエンジニアリングの先端医療への応用研究

わが国の研究環境は激変しているが、飛躍のための好機と捉え、世界に冠たる研究機関としての礎を一層強固にしつつある。また、若い優秀な人材が魅力を感じる研究所作りを目指している。

医療基盤材料研究部門 Biomedical Materials

金属生体材料学分野
Metallic Biomaterials
無機生体材料学分野
Inorganic Biomaterials
有機生体材料学分野
Organic Biomaterials

生体機能修復研究部門 Biofunctional Restoration

生体材料機能医学分野
Biofunction Research
物質工学分野
Material-based Medical Engineering
バイオメカニクス分野
Biomechanics
バイオデザイン分野
Biodesign

The Institute of Biomaterials and Bioengineering (IBB) was originally established in 1951 as the Research Institute of Dental Materials with the aim of developing innovative dental devices and materials. After being reorganized into the Institute for Medical and Dental Engineering in 1966, the institute was given its present name in 1999. In 2012 the IBB was organized into four large divisions consisting of 12 departments, and this has since been expanded to the present 13 departments. Since its establishment the IBB has been an international forerunner, contributing to the development of biomaterials and medical devices by harmonizing engineering and technological science with the medical and dental sciences.

In 2016 the IBB was certified by MEXT as a joint usage/research facility and formed a network with research faculties at Tokyo Institute of Technology, Hiroshima University, and Shizuoka University. The IBB now serves as a hub for joint research in medical and dental bioengineering. In particular, the IBB promotes three objectives in order to expand and deepen the basic science of biomaterials and bioengineering:

1. An inquiry into Nano-Bioscience for Advanced Medicine and Dentistry
2. The creation of Bio-Inspired Biomaterials for New Clinical Applications
3. The development of Bio-System Engineering for Advanced Medical and Dental Devices

While the research environment around us is drastically and rapidly changing, the IBB has been making continuous efforts to take a leading role as an international center of excellence of biomaterials and bioengineering.



生体材料工学研究所
Street view of the IBB

医療デバイス研究部門 Medical Devices

バイオエレクトロニクス分野
Bioelectronics
バイオ情報分野
Biomedical Information
センサ工学分野
Biomedical Devices and Instrumentation

生体機能分子研究部門 Biomolecular Chemistry

メディシナルケミストリー分野
Medicinal Chemistry
生命有機化学分野
Chemical Bioscience
薬化学分野
Organic and Medicinal Chemistry

難治疾患研究所

Medical Research Institute

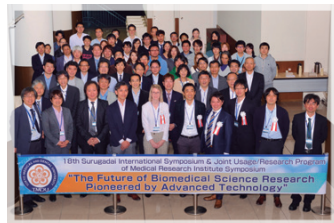
当研究所は、がん、心血管、神経、運動器、代謝、免疫など広範囲にわたる難治疾患病態発現の“学理”と“応用”、すなわち、基本原理を理解し、その診断、治療法を開発することを目指している。また、発生、分化の基本原理の解明や難治疾患の新規治療法の開発をもたらすであろう幹細胞の研究を推進する。この目的達成のため、分子、細胞、モデル動物など多岐にわたる一流の研究者を集め、ヒトを含む生物全般に共通して働く分子機構を明らかにし、難治疾患に関わる臨床と実験試料の多大なリソースを集積してきた。文部科学大臣により「難治疾患共同研究拠点」に認定されている当研究所の主なミッションは：

1. 難治疾患の病因・病態解明と診断・予防・治療法開発の基盤形成に資する共同利用・共同研究拠点の構築
2. 「難治疾患バイオリソース」、「難治疾患モデル動物」、「難治疾患オミックス」の3つの研究リソースを活用した公募型の戦略的難治疾患克服共同プロジェクトの推進
3. 研究リソース群や解析支援施設の利用機会提供による、国内外の難治疾患研究への貢献
4. 難治疾患研究に携わる若手研究者の育成システム整備
5. 難治疾患研究の啓発と最先端情報発信

当研究所は、学生、大学院生の教育、若手研究者の育成に深く関与するとともに、国際的なプラットフォームの形成により広く開かれた研究所を目指している。



M&Dタワー
M&D Tower



駿河台国際シンポジウム
Surugadai International Symposium

先端分子医学研究部門 Advanced Molecular Medicine

分子代謝医学分野
Molecular Medicine and Metabolism
分子薬理学分野
Molecular Pharmacology
分子細胞生物学分野
Molecular Cell Biology
分子神経科学分野
Molecular Neuroscience
生体防衛学分野
Biodefense Research
生体情報薬理学分野
Bio-informational Pharmacology
幹細胞制御分野
Stem Cell Regulation
分子構造情報学分野
Structural Biology
フロンティア研究室
(低酸素生物学)
Frontier Research Unit:
Oxygen Biology

難治病態研究部門 Pathophysiology

神経病理学分野
Neuropathology
病態生理化学分野
Biochemical Pathophysiology
病態細胞生物学分野
Pathological Cell Biology
発生再生生物学分野
Developmental and Regenerative Biology
幹細胞医学分野
Stem Cell Biology
免疫疾患分野
Immunology
分子病態分野
Molecular Pathogenesis

ゲノム応用医学研究部門 Medical Genomics

分子細胞遺伝学分野
Molecular Cytogenetics
分子遺伝学分野
Molecular Genetics
分子疫学分野
Molecular Epidemiology
ゲノム機能情報分野
Functional Genome Informatics
ゲノム機能多様性分野
Genomic Function and Diversity
エピジェネティクス分野
Epigenetics
医科学数理分野
Medical Science Mathematics
フロンティア研究室
(遺伝子発現制御学)
Frontier Research Unit:
Gene Expression

連携研究部門 Integrative Research

機能構築研究部門
Biosystem Generation
病態発現機構研究部門
Pathogenetic Regulation

大学院教育研究支援 実験施設 Advanced Technology Laboratory

ゲノム解析室
Genome Laboratory
細胞プロテオーム解析室
Laboratory of Cytometry and Proteome
未来ゲノム研究開発支援室
Laboratory of Genome Editing for Biomedical Research
形態機能解析室
Laboratory of Anatomy and Cell Function
バイオリソース支援室
Bioresource Laboratory
構造解析室
Laboratory for Structure Analysis
幹細胞支援室
Stem Cell Laboratory

医学部附属病院／歯学部附属病院

Medical Hospital / Dental Hospital

大学の基本理念を踏まえ、医学部附属病院および歯学部附属病院は、全人的医療人育成の実践的培地であると同時に一流の医歯学研究者、臨床医、臨床歯科医およびコ・メディカル職員が活躍する場と考え、それぞれの使命と責務の達成に取り組んでいる。

附属病院の最終目標は医歯学領域における現在、未来への社会貢献である。

ここでいう臨床医歯学の社会貢献とは、

1. 病者に最善の医療を提供して可能な限り発病以前の充実した社会生活ができるようにする
2. 予防医学や臨床的研究成果の活用により疾病の発生を防止する
3. 臨床治療成果を医療へ迅速に展開し、疾患治癒率の向上をはかる
4. 社会的要請に応える実践的医療人の育成
5. 臨床研修施設や大学附属病院において臨床指導を実践する医療人の育成
6. 将来の医療を考え次世代の医療の実践や人材養成を可能とする教育・研究者の育成

などが挙げられる。これらを実現するために、

1. 学部学生への充実した臨床教育および卒後臨床研修への厚い指導層と症例数など拡充整備された医療環境の提供
2. 受診者への良質で安全な医療の提供
3. 首都、首都圏、関東甲信越圏などの地域中枢病院との人的・機能的連携ならびに国際的な医療貢献とそのための支援体制の構築
4. 広域な連携病院との臨床治験を含めた臨床研究の実践と広域医療レベル向上策の実施
5. 連合大学との連携による横断的研究体制と学内の基礎医学分野との連携による縦断的研究体制を組み合わせたマトリックス構想による先進医療の開発とその実践
6. 国民への安心・安全な医療提供を目指した病院の安全管理および経営の実学的構築

以上6項目の基本使命を掲げ、各附属病院が今後取り組んでいくべき具体的計画を作成した。

医学部附属病院では、国内地域医療上の課題への対応と解決策の提示を行うとともに、臨床研究や最先端医療面では国際的観点から、絶えず世界的貢献を視野に難治疾患や難手術などに新たな治療法の確立を目指す。また、歯学部附属病院では、優れた医療人の育成に努め、患者一人ひとりにあった最高水準の歯科医療を提供し、口腔の健康増進を通して社会に貢献していくことを目指す。

附属病院の安定した運営は、大学経営にとっても非常に重要であることを踏まえ、継続的な努力を行い、学部学生や大学院生の教育並びに先進的な研究の推進に資する。

The Medical Hospital is committed to providing excellent patient care as well as advanced medical technology to the community. The mission of the Dental Hospital includes developing world-class staff as well as providing excellent dental care tailored to individual patient's needs. The success of these missions requires (1) the practical training of faculty, staff, students, and trainees and (2) innovative scientific research and breakthrough discoveries. Each member of Tokyo Medical and Dental University is devoted to accomplishing our missions by delivering high quality patient care, education, and research while respecting the human spirit.

Our ultimate goal is to provide the highest quality medical care and scientific knowledge in the future, which includes:

1. Providing patients with the best possible medical care and enable them to enjoy their daily life and health to the utmost extent
2. Reducing the likelihood of illness with the application of new findings in preventive medicine and clinical studies
3. Improving the cure rate of illness with the swift application of new findings from clinical trials
4. Educating medical professionals who are sensitive to society's needs
5. Training medical professionals who can offer clinical training for students in their internship in the TMDU teaching hospitals and other affiliated hospitals
6. Developing medical educators and researchers who have vision for the future, and who can advance medical education and practice for coming generations

In line with these general purposes, we have the following specific aims:

1. To provide a well-organized learning environment with multiple attending teaching staff and a variety of clinical experiences for undergraduate and postgraduate education
2. To provide patients with safe and high quality medical care
3. To develop cooperative relations with central hospitals in the Tokyo area, as well as establishing a support system for providing significant medical contributions to the global community
4. To conduct collaborative studies including clinical trials with other affiliated hospitals, and widen the coverage of high quality medical care
5. To promote an effective intercollegiate research environment and bring our intellectual resources in cuttingedge medical science to society
6. To establish efficient and economical management of the hospitals and help bring medical security to the nation



医学部附属病院
Medical Hospital



歯学部附属病院
Dental Hospital

医学部附属病院

病床数：753

Medical Hospital

Beds: 753

診療科 Hospital Departments

内科系診療部門 Department of Internal Medicine

血液内科 Hematology	循環器内科 Cardiovascular Medicine
膠原病・リウマチ内科 Rheumatology	呼吸器内科 Pulmonary Medicine
糖尿病・内分泌・代謝内科 Diabetes, Endocrinology and Metabolism	緩和ケア科 Palliative Care
腎臓内科 Nephrology	がんゲノム診療科 Precision Cancer Medicine
総合診療科 Department of Family Medicine	遺伝子診療科 Medical Genetics
消化器内科 Gastroenterology and Hepatology	長寿・健康人生推進科 Personalized Medicine for Healthy Aging

外科系診療部門 Department of Surgery

食道外科 Esophageal Surgery	肝胆膵外科 Hepatobiliary and Pancreatic Surgery
胃外科 Gastric Surgery	心臓血管外科 Cardiovascular Surgery
大腸・肛門外科 Colorectal Surgery	呼吸器外科 Thoracic Surgery
消化器化学療法外科 Chemotherapy and Oncosurgery	泌尿器科 Urology
乳腺外科 Breast Surgery	頭頸部外科 Head and Neck Surgery
小児外科 Pediatric Surgery	救急科 Acute Medicine
末梢血管外科 Peripheral Vascular Surgery	病理診断科 Diagnostic Pathology

感覚・皮膚・運動機能診療部門 Department of Sensory, Orthopaedic, and Dermatologic Medicine

眼科 Ophthalmology	形成・美容外科 Plastic and Reconstructive Surgery
耳鼻咽喉科 Otorhinolaryngology	整形外科 Orthopaedic Surgery
皮膚科 Dermatology	リハビリテーション科 Rehabilitation

小児・周産・女性診療部門 Department of Pediatrics, Perinatal, and Women's Medicine

小児科 Pediatrics	周産・女性診療科 Perinatal and Women's Medicine
-------------------	--

脳・神経・精神診療部門 Department of Neurology, Neurosurgery, Psychiatry, and Anesthesiology

脳神経外科 Neurosurgery	精神科 Psychiatry
脳神経内科 Neurology	心身医療科 Psychosomatic and Palliative Medicine
血管内治療科 Endovascular Surgery	麻酔・蘇生・ペインクリニック科 Anesthesiology

放射線診療部門 Department of Radiology

放射線治療科 Radiation Oncology	放射線診断科 Diagnostic Radiology
------------------------------	--------------------------------

救命救急センター Trauma and Acute Critical Care Medical Center

災害テロ対策室 Disaster Medical Care Office

保険医療管理部 Department of Insured Medical Care Management

医療安全管理部 Department of Clinical Quality and Safety

感染制御部 Division of Infection Control and Prevention

臨床研究監視室 Clinical Research Monitoring Office

中央診療施設等 Central Clinical Facilities

薬学部 Pharmacy	難病診療部 Intractable Disease Treatment
検査部 Clinical Laboratory	膠原病・リウマチ先端医療センター Advanced Clinical Center for Rheumatic Diseases
手術部 Surgical Center	潰瘍性大腸炎・クローン病先端医療センター Advanced Clinical Center for Inflammatory Bowel Diseases
放射線部 Radiology Center	神経難病先端医療センター Advanced Clinical Center for Rare Neurological Diseases
リハビリテーション部 Rehabilitation Center	稀少疾患先端医療センター Advanced Clinical Center for Rare Diseases
集中治療部 Intensive Care Unit	がん先端治療部 Center For Innovative Cancer Treatment
材料部 Materials Management	臨床栄養部 Nutrition Services
病理部 Pathology	医療情報部 Medical Informatics
光学医療診療部 Endoscopy	総合教育研修センター Professional Development Center
医療情報部 Medical Informatics	長寿・健康人生推進センター Center for Personalized Medicine for Healthy Aging
血液浄化療法部 Hemopurification	クオリティ・マネジメント・センター Quality Management Center
総合診療部 General Medicine	周産期母子医療センター Perinatal Medicine Center
医療連携支援センター Medical Welfare and Liaison Services Center	低侵襲医療センター Center for Minimally Invasive Surgery
臨床試験管理センター Clinical Research Center	MEセンター Medical Engineering Center
高気圧治療部 Hyperbaric Medical Center	不整脈センター Heart Rhythm Center
MEセンター Medical Engineering Center	快眠センター Clinical Center for Pleasant Sleep
国際医療部 International Health Care Department	スポーツ医学診療センター Sports Medicine Center
輸血・細胞治療センター Center for Transfusion Medicine and Cell Therapy	
緩和ケアチーム Palliative Care Team	
栄養サポートチーム Nutrition Support Team	

看護部 Department of Nursing

歯学部附属病院	病床数：60 治療台：333
Dental Hospital	Beds: 60 Chair Units: 333

診療科 Hospital Departments

育成系診療科 Clinics for Dentofacial Growth and Development

矯正歯科外来 Orthodontics	小児歯科外来 Pediatric Dentistry
------------------------	-------------------------------

維持系診療科 Clinics for Conservation of Oral and Maxillofacial Function

むし歯外来 Operative Dentistry and Endodontics	ペインクリニック Orofacial Pain Clinic
歯周病外来 Periodontics	歯科心身医療外来 Psychosomatic Dentistry Clinic
	顎関節治療部 Temporomandibular Joint Clinic

回復系診療科 Clinics for Oral and Maxillofacial Rehabilitation

口腔外科外来 Oral Surgery	顎義歯外来 Maxillofacial Prosthetics
(専)顎口腔変形疾患外来 Oral and Maxillofacial Malformation Clinic	スポーツ歯科外来 Sports Dentistry
義歯外来 Prosthodontics	言語治療外来 Speech Clinic
快眠歯科 (いびき無呼吸)外来 Dental Clinic for Sleep Disorders (Apnea and Snoring)	インプラント外来 Dental Implant Clinic

総合診療科 Clinics for General Dentistry

歯科総合診療部 Oral Diagnosis and General Dentistry	(専)摂食嚥下 リハビリテーション外来 Dysphagia Rehabilitation
第1総合診療室 General Dentistry I	息さわやか外来 Fresh Breath Clinic
第2総合診療室 General Dentistry II	クリーンルーム歯科外来 Cleanroom
歯科麻酔外来 Ambulatory Anesthesia Service	口腔ケア外来 Oral Health Care
歯科放射線外来 Oral and Maxillofacial Radiology Clinic	歯科アレルギー外来 Dental Allergy
スペシャルケア外来 Special Care Clinic	先端歯科診療センター Center for Advanced Interdisciplinary Dentistry

中央診療施設等 Central Clinical Facilities

検査部 Clinical Laboratory	地域歯科医療 連携センター Center for Clinical Cooperation
歯科技工部 Dental Laboratory	歯科医療情報センター Center for Dental Information
医療安全管理室 Section of Clinical Safety Management	歯科器材・ 薬品開発センター Center for Development of Devices and Drugs in Dentistry
感染対策室 Section of Infection Control	中央手術室 Division of Surgical Operation
診療情報管理室 Section of Clinical Information Management	歯科病棟 Dental Ward
歯科臨床研修センター Center for Advanced Dental Clinical Education	中央器材室 Section of Central Supplies
歯科衛生士総合研修センター Dental Hygienist Professional Development Center	栄養管理室 Section of Nutrition Management*
* Provisional name.	

薬剤部 Department of Pharmacy

看護部 Department of Nursing

歯科衛生保健部 Department of Dental Hygiene

スポーツサイエンス機構

Sports Science Organization

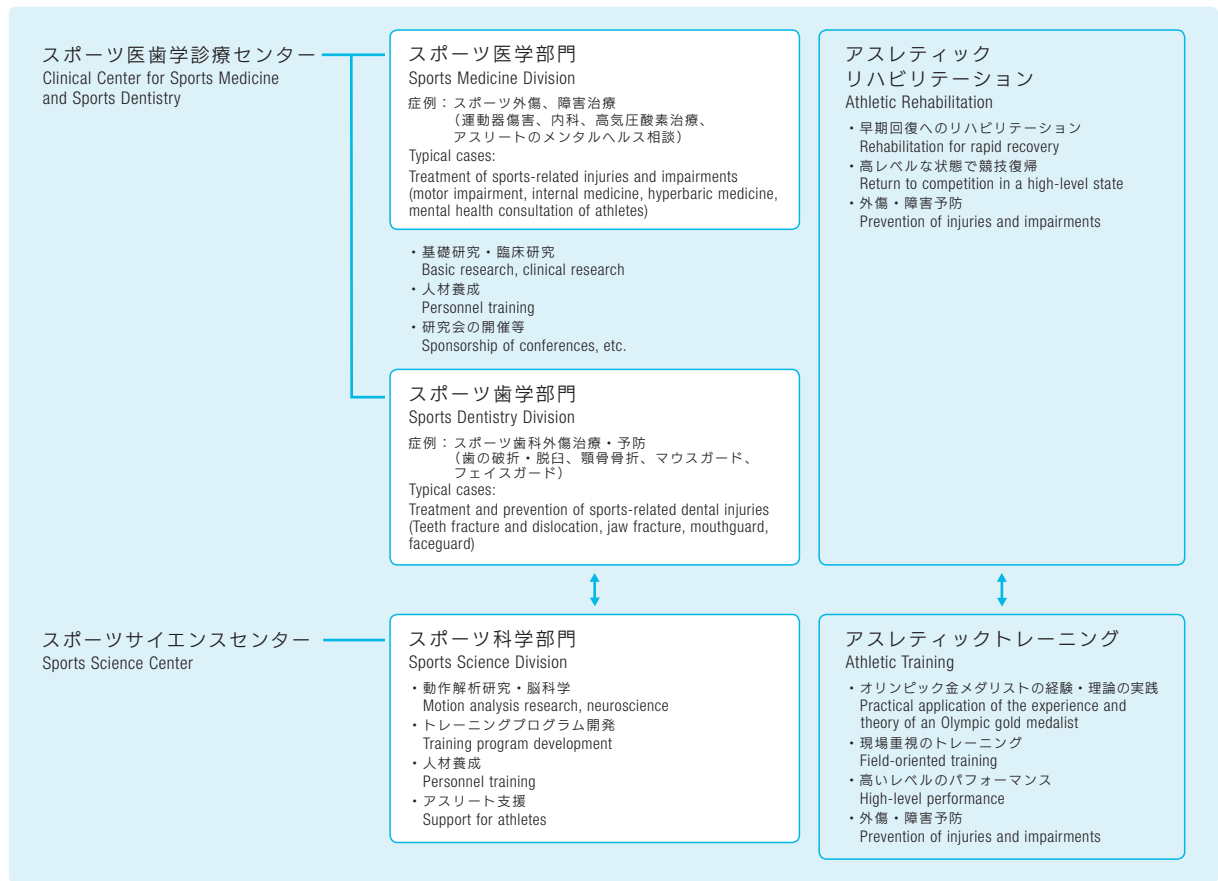
スポーツ医歯学に基づき、スポーツ外傷・障害・疾病に対する予防及び診療と先進的な医療技術の研究開発を推進し、スポーツ科学理論に基づき、アスリートケア・パフォーマンス向上とトレーニング技術開発などスポーツ科学研究を推進する。スポーツ医歯学診療センター及びスポーツサイエンスセンターの医師・歯科医師・理学療法士・アスレティックトレーナー・科学者等が連携し、スポーツ医学・歯学・科学分野の知見を融合することでアスリートの「トータルケア」を実現し、アスリートの競技力向上やトップレベルの競技キャリアの延長につなげる。医学・歯学・科学分野の融合による、最先端のスポーツ医歯科学分野の課題解決、研究開発も行う。また、国内外のスポーツに関わる各団体や研究機関と密接に連携してスポーツ医歯科学に携わる人材養成を行い、スポーツ医歯科学及びスポーツ医療を担う国内教育研究拠点を目指す。機構の活動により得られた成果を、医学・歯学の分野で最大限に活用していくことで、国民の健康増進に還元し、医療系総合大学として長寿健康社会の発展に貢献する。

Based on sports medicine and dentistry, the organization promotes the prevention and treatment of sports-related injuries, impairments, and diseases, as well as Research and Development on advanced medical technology. It also promotes research based on sports science theory to develop technologies related to the care of athletes, performance enhancement, and training.

Physicians, dentists, physical therapists, athletic trainer, and scientists from Clinical Center for Sports Medicine and Sports Dentistry and Sports Science Center work together, combining their expertise in sports medicine, dentistry, and science to deliver “total care” for athletes, boosting their competitive abilities, and helping extend their competitive careers competing at the top level. This fusion of medicine, dentistry, and science is helping to solve problems in advanced areas of sports medicine and dentistry, and also being applied to Research and Development.

By working closely with organizations and research institutions, both domestic and international, to train personnel in the fields of sports medicine and dentistry, the organization hopes to serve as a Japanese base for education and research in these fields.

If the results of the activities of the organization become widely utilized in the medical and dental fields, the people of Japan will be healthier as a whole. In this way TMDU can contribute to the development of a society in which people live longer and healthier lives.

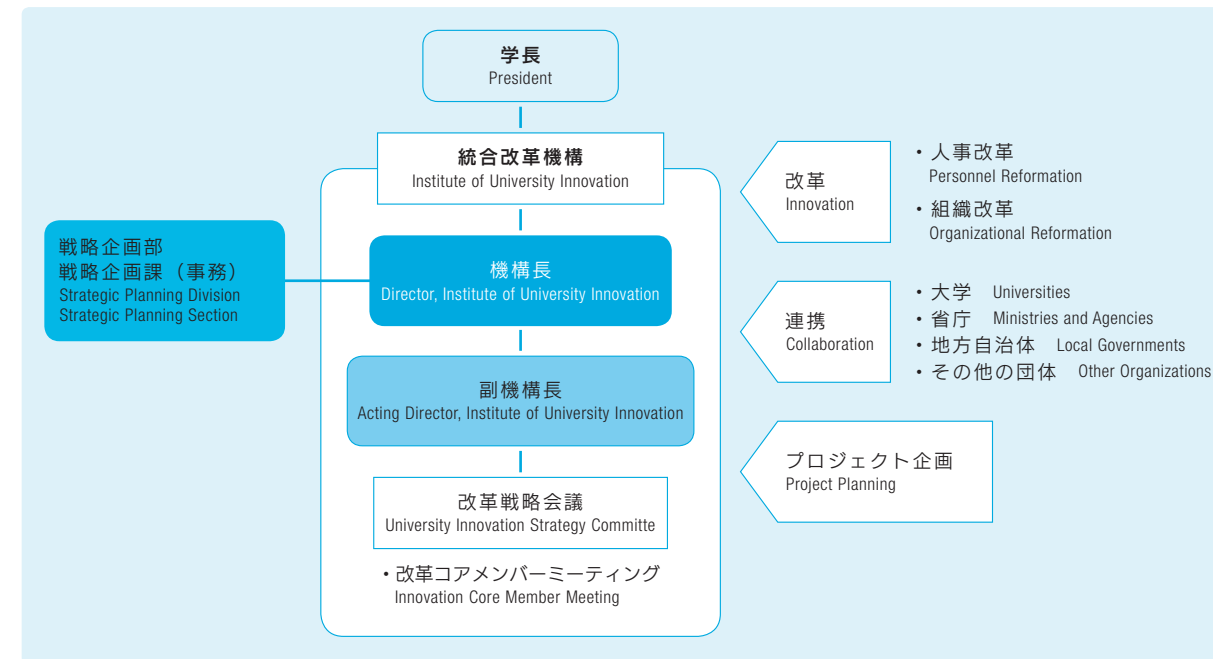


統合改革機構

Institute of University Innovation

大学改革に関する企画を行うことにより、本学の基本理念を達成すること。

To undertake planning related to university innovation in the service of the basic vision of TMDU

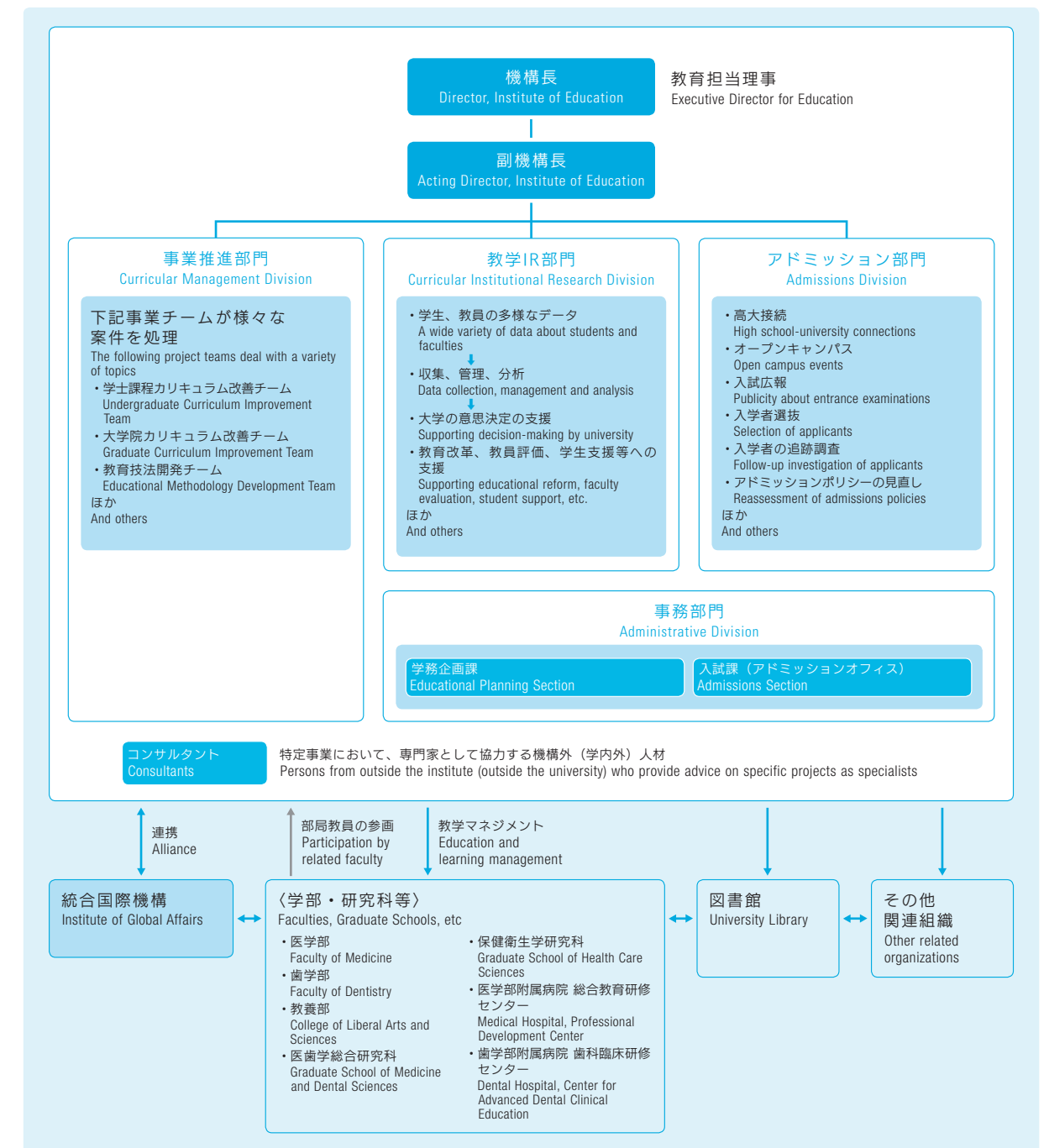


統合教育機構

Institute of Education

教育に関する大学理念実現のためのガバナンスの強化及びカリキュラムの質管理の強化を通じて、入学者選抜、教養教育、学部教育、大学院教育及び生涯教育までの一貫した全学的な教育方針並びにポリシーに忠実に準拠したカリキュラムの策定を支援し、継続的質改善と長期的な教員の教育能力開発を行うことにより、国際水準を超える教育を展開すること。

Strengthening governance and curriculum quality control to help realize TMDU's vision for education, the Institute of Education assists in the drafting of a consistent university-wide policy that covers all aspects of TMDU's educational functions, including the selection of applicants for admission, liberal arts education, undergraduate education, graduate school education, and continuing education, and the formulation of a curriculum firmly grounded in that policy. Through a continuous improvement in quality and long-term enhancement of the teaching capabilities of the faculty, the Institute of Education works to ensure that education at TMDU exceeds the international standard.



教育関係プログラム

Educational Programs

スーパーグローバル大学等事業「スーパーグローバル大学創成支援」(タイプA)
Top Global University Project (Type A)

TMDU型グローバルヘルス推進人材育成構想： 地球規模での健康レベル向上への挑戦

Concept for cultivating human resources that can promote TMDU-type global health:
Taking on the challenge of improving the level of health on a global scale

事業推進責任者等
Program Leader

理事・副学長
若林 則幸
Noriyuki Wakabayashi
Executive Director / Executive Vice President

課題解決型高度医療人材養成プログラム
Problem-Solving Oriented Training Program for Advanced Medical Personnel

- 取組：病院経営支援に関する領域
- Program: Area related to hospital management support

大学病院経営人材養成プラン Hospital Management Training Plan

事業推進責任者等
Program Leader

理事・副学長
大川 淳
Atsushi Okawa
Executive Director / Executive Vice President

多様な新ニーズに対応する「がん専門医療人材（がんプロフェッショナル）」養成プラン
The Cancer Professional Training Plan to meet various emerging needs

未来がん医療プロフェッショナル養成プラン

秋田大学、慶應義塾大学、国際医療福祉大学、聖マリアンナ医科大学、東京医科大学、
東京薬科大学、弘前大学と連携

Training course for future healthcare professional in Oncology

事業推進責任者等
Program Leader

大学院医歯学総合研究科 副研究科長
北川 昌伸
Masanobu Kitagawa
Vice Dean, Graduate School of Medical and
Dental Sciences

データ関連人材育成プログラム
Doctoral program for Data-Related Innovation Expert (D-DRIVE)

医療・創薬 データサイエンスコンソーシアム Consortium for data sciences in medical care and drug discovery

事業推進責任者等
Program Leader

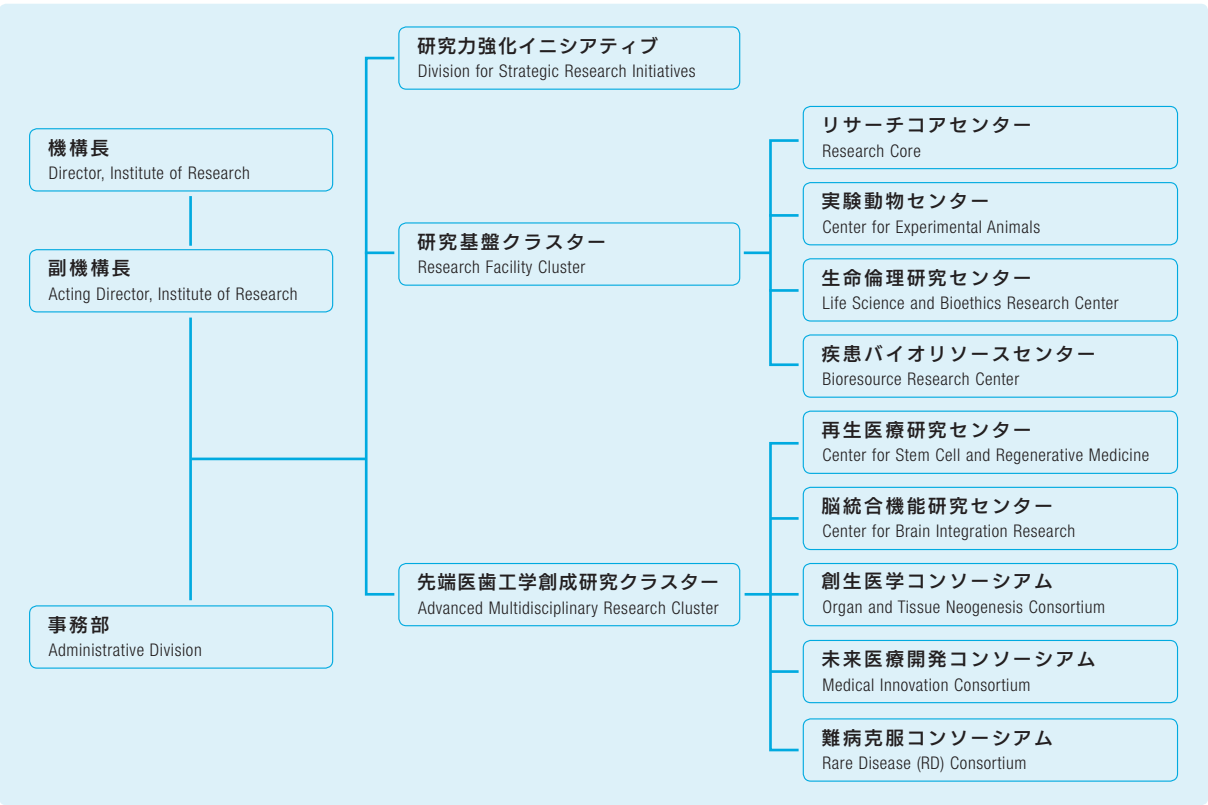
理事・副学長
若林 則幸
Noriyuki Wakabayashi
Executive Director / Executive Vice President

統合研究機構

Institute of Research

研究戦略の策定、先端研究の推進及び研究活動等への支援、
学内の研究資源の集約と戦略的利用の促進並びに知的財産の
創出支援、保護及び活用を通じた産学官連携を推進すること。

The Institute of Research supports the formulation of research strategies, the
implementation of advanced research, and the carrying out of research
activities. By promoting the collection and strategic use of research resources
at TMDU and assisting in the creation, protection, and utilization of intellectual
property, the institute facilitates cooperation among government, industry and
academia.



研究力強化イニシアティブ

IR (Institutional Research) を活用して、全学的な研究戦略の
企画・立案、各研究領域を牽引する国内外の研究者の招聘、
優秀な若手研究者の発掘・育成を行う。

Division for Strategic Research Initiatives

The Division for Strategic Research Initiatives makes use of institutional
research, planning and formulating research strategy for all of TMDU, inviting
researchers from Japan and overseas, and discovering and cultivating
outstanding young researchers.

研究基盤クラスター

リサーチコアセンター

疾患遺伝子解析、先端機器解析及び放射線解析に関する教育、研究を行うとともに、大型研究機器、放射性同位元素等の適切な管理と、専門知識供与を通じた共同利用を総合的に推進する。

実験動物センター

動物実験及び動物の飼育管理、並びに疾患モデル動物の開発とその研究。

生命倫理研究センター

研究倫理審査支援を通じて先端研究の活性化に貢献し、生命倫理学教育体系の効率化を図る。

疾患バイオリソースセンター

個別化医療の発展に寄与するための教育及び研究、産学医療イノベーション研究の推進。

先端医歯工学創成研究クラスター

再生医療研究センター

再生医療の発展に寄与するための人材の育成、並びに再生医療の開発研究と実用化研究の促進。

脳統合機能研究センター

各種の脳・神経系機能の統合的解明とこれに基づく新規治療法開発の推進、脳・神経疾患の克服を目指した共同研究並びに若手研究者の人材育成を行う。

創生医学コンソーシアム

「再生医学」からさらに歩を進めた「創生医学」とその発展領域に関する研究力強化を図る。

未来医療開発コンソーシアム

バイオバンクやビッグデータを活用したゲノム医療・AIシステム等の開発及び社会実装を目指す。

難病克服コンソーシアム

免疫・神経に関連した難病やその他希少疾患の克服を目指した、病態解明及び新規診断・治療法の研究を推進する。

Research Facility Cluster

Research Core

Research Core brings together research facilities and research resources within TMDU and endeavors to distribute these resources efficiently and strategically, cultivating young researchers and providing basic support to researchers.

Center for Experimental Animals

Analysis and development of animal disease models and studies of animal care for medical use.

Life Science and Bioethics Research Center

Implementing bioethics education and supporting clinical research planning.

Bioresource Research Center

Banking tissue, serum and/or DNA from participants together with the clinical information to facilitate the translational research in the field of personalized medicine as well as future joint research between industry and academia.

Advanced Multidisciplinary Research Cluster

Center for Stem Cell and Regenerative Medicine

Promoting translational researches and developing human resources for regenerative medicine.

Center for Brain Integration Research

To elucidate the functions that integrate the brain and the nervous system so as to help overcome neurological disorders, the Center undertakes comprehensive research at the molecular level, the level of cells and nerves, the level of higher brain functions, and the level of disease. In addition, the Center trains young researchers to conduct such research and thereby contribute to the development of future treatments.

Organ and Tissue Neogenesis Consortium

Enhancing research in “neogenerative medicine” that goes beyond “regenerative medicine,” and in related fields of development.

Medical Innovation Consortium

Utilizing tools including biobanks and big data to develop and implement in society innovations in fields such as genomic medicine and AI systems.

Rare Disease (RD) Consortium

Promotes research to elucidate pathology and on novel diagnostic and treatment methods with the aim of overcoming immune- and nerve-related intractable diseases and other rare diseases.

統合イノベーション推進機構

Institute of Innovation Advancement

研究戦略の策定、先端研究の推進及び研究活動等への支援、学内の研究資源の集約と戦略的利用を促進する。

Formulates research strategy, promotes advanced research, supports research activities, and facilitates concentration of research resources within TMDU and their strategic deployment.



イノベーション推進本部

産学連携研究センター

本学の活動を活性化するため、国内外における産学連携を推進し、知的財産の創出支援、保護、維持、管理活用および社会への還元。

医療イノベーション推進センター

本学の質の高い研究を基盤に、その成果を医療現場に迅速に提供し、さらにグローバル展開する。

Division for Research Innovation

Research Center for Industry Alliances

To invigorate the activities of TMDU, the center promotes alliances between industry and academe, both domestically and internationally, and supports the creation, protection, maintenance, management, and return to society of intellectual property.

Medical Innovation Promotion Center

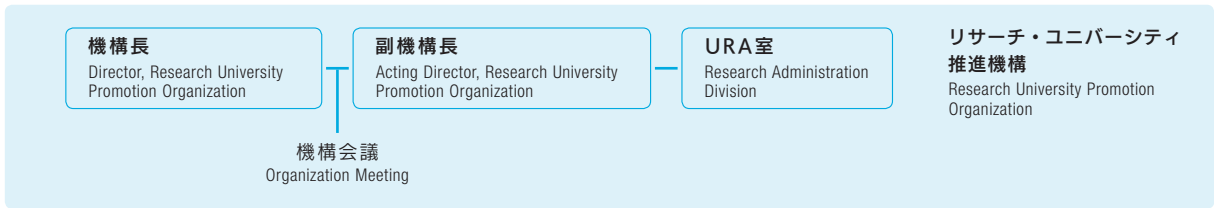
Building on the high-quality research conducted at TMDU, the center disseminates the fruits of research to healthcare professionals quickly and works to promote their development globally.

リサーチ・ユニバーシティ推進機構

Research University Promotion Organization

研究大学強化促進費補助金による研究大学強化促進事業を実施するため、競争力のある研究の加速化の促進、先駆的な研究分野の創出、国際水準の研究環境の整備など集中的な研究環境改革を効果的に組み合わせた取り組みを行うことにより、本学の研究力強化を促進させる。

To implement the goals of the Promotion Project for the Strengthening of Research Universities funded by the associated subsidies, this organization works to strengthen research at TMDU by effectively combining focused research environment reforms aimed at accelerating the pace of competitive research, establishing pioneering fields of research, and creating a world-class environment for research.

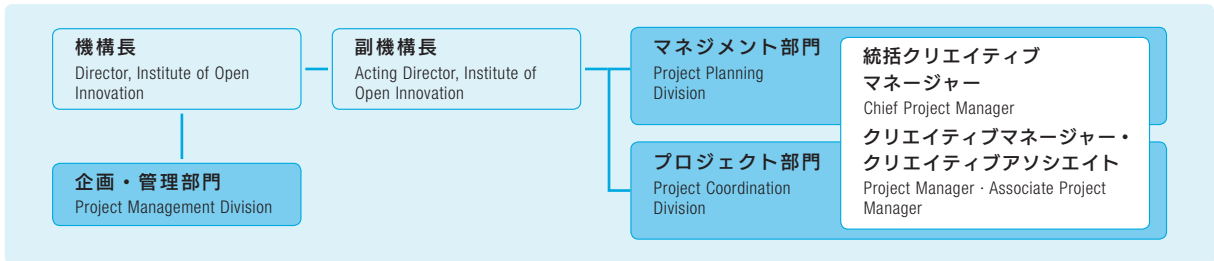


オープンイノベーション機構

Institute of Open Innovation

文部科学省オープンイノベーション機構の整備事業の下、社会課題を解決する「TMDU発の革新的イノベーション」創出に向けて、東京医科歯科大学と民間企業との本格的な産学連携共同研究プロジェクトの企画、創生、推進を行う。

To create “TMDU innovation” and solve social issues, Institute of Open Innovation promote industry-TMDU collaboration at the organizational level in partnership with Research Center for Industry Alliances.



高等研究院

TMDU Advanced Research Institute (TMDU-ARIS)

極めて研究業績の高い研究者を、高等研究院卓越研究部門・特別栄誉教授として迎える。「高等研究院卓越研究部門」では革新的な研究を追求し、次世代研究者の指導にあたる。

Outstanding researchers with particularly impressive records of accomplishment are invited to serve as Distinguished Professors in the Advanced Research Division of TMDU-ARIS. There they can pursue groundbreaking research and guide the next generation of researchers.

高等研究院ジョイントリサーチ部門
Joint Research Departments at TMDU-ARIS

細胞構造生理学研究部門 (CeSPJRD)
Cellular and Structural Physiology (CeSPJRD)

研究関係プログラム

Research Programs

研究大学強化促進事業

Program for Promoting the Enhancement of Research Universities

東京医科歯科大学 研究大学強化促進事業

TMDU program for promoting the improvement of research university

科学技術人材育成費補助金

The MEXT Grant-in-Aid for Science and Technology Human Resources Development

卓越研究員事業

Leading Initiative for Excellent Young Researchers

地域産学官連携科学技術振興事業費補助金

The MEXT Grant-in-Aid for promoting science and technology by collaboration among the government, industry and academia in the region

オープンイノベーション機構の整備事業

Development of open innovation system

再生医療実現拠点ネットワークプログラム

Research Center Network for Realization of Regenerative Medicine

- 疾患・組織別実用化研究拠点（拠点B）
- Centers for Clinical Application Research on Specific Disease / Organ (Type B)

培養腸上皮幹細胞を用いた炎症性腸疾患に対する粘膜再生治療の開発拠点

Center for development of mucosal regenerative therapies for inflammatory bowel diseases using cultured intestinal epithelial stem cells

再生医療実用化研究事業

Research Project for Practical Application of Regenerative Medicine

自家腸上皮幹細胞移植による炎症性腸疾患の粘膜再生治療に関する研究

Development of mucosal regenerative therapies for inflammatory bowel diseases using cultured intestinal epithelial stem cells

同種歯根膜由来間葉系幹細胞シートによる歯周組織の再建

Periodontal regeneration by allogeneic periodontal ligament-derived mesenchymal stromal cell sheets

造血細胞移植後難治性感染症に対する複数ウイルス特異的T細胞療法の臨床研究

Clinical study of multiple virus specific T-cell therapy for drug-resistant virus infection post hematopoietic cell transplantation

革新的がん医療実用化研究事業

Practical Research for Innovative Cancer Control

HER2増幅固形癌に対するトラスツマブ・ペルツマブ併用療法のバスケットトライアル

Basket trial of trastuzumab and pertuzumab combination therapy for HER2 amplified solid tumors

医療分野研究成果展開事業

Medical Research and Development Programs Focused on Technology Transfers

骨表面を固定源とする新規様式の歯科矯正用デバイスの開発

Development of bone surface-targeting anchoring device for orthodontic use

先端的生物創薬等基盤技術開発事業

Science and Technology Platform Program for Advanced Biological Medicine

次世代血液脳関門通過性ヘテロ核酸の開発による脳神経細胞種特異的分子標的治療とブレインイメージング

Brain cell type specific molecular therapy and brain imaging by development of next generation bloodbrain-barrier crossing DNA/RNA heteroduplex oligonucleotide

事業推進責任者等

Program Leader

理事・副学長

木村 彰方 Akinori Kimura

Executive Director / Executive Vice President

事業推進責任者等

Program Leader

理事・副学長

木村 彰方 Akinori Kimura

Executive Director / Executive Vice President

事業推進責任者等

Program Leader

理事・副学長

渡邊 守 Mamoru Watanabe

Executive Director / Executive Vice President

事業推進責任者等

Program Leader

理事・副学長

渡邊 守 Mamoru Watanabe

Executive Director / Executive Vice President

事業推進責任者等

Program Leader

理事・副学長

渡邊 守 Mamoru Watanabe

Executive Director / Executive Vice President

大学院医歯学総合研究科

岩田 隆紀 教授 Takanori Iwata

Professor, Graduate School of Medical and Dental Sciences

大学院医歯学総合研究科

森尾 友宏 教授 Tomohiro Morio

Professor, Graduate School of Medical and Dental Sciences

事業推進責任者等

Program Leader

医学部附属病院

池田 貞勝 准教授 Sadakatsu Ikeda

Associate Professor, Medical Hospital

事業推進責任者等

Program Leader

大学院医歯学総合研究科

森山 啓司 教授 Keiji Moriyama

Professor, Graduate School of Medical and Dental Sciences

事業推進責任者等

Program Leader

大学院医歯学総合研究科

横田 隆徳 教授 Takanori Yokota

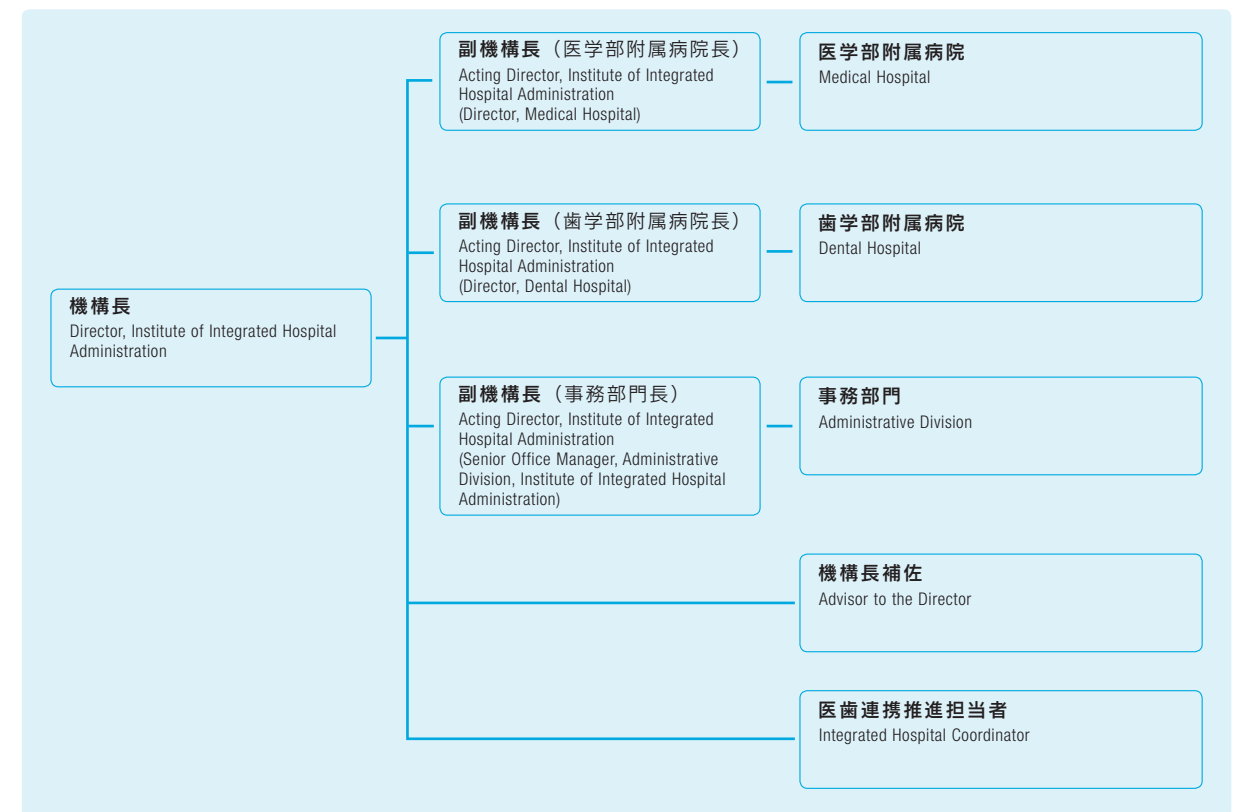
Professor, Graduate School of Medical and Dental Sciences

統合診療機構

Institute of Integrated Hospital Administration

医学部附属病院及び歯学部附属病院の一元的な運用を行うことで、両附属病院の連携を一層強化し、病院運営の更なる高度化及び効率化を目的とすること。

By operating the Medical Hospital and the Dental Hospital in a uniform manner, the Institute of Integrated Hospital Administration aims to strengthen cooperation between the two facilities and achieve more sophisticated and efficient hospital management.

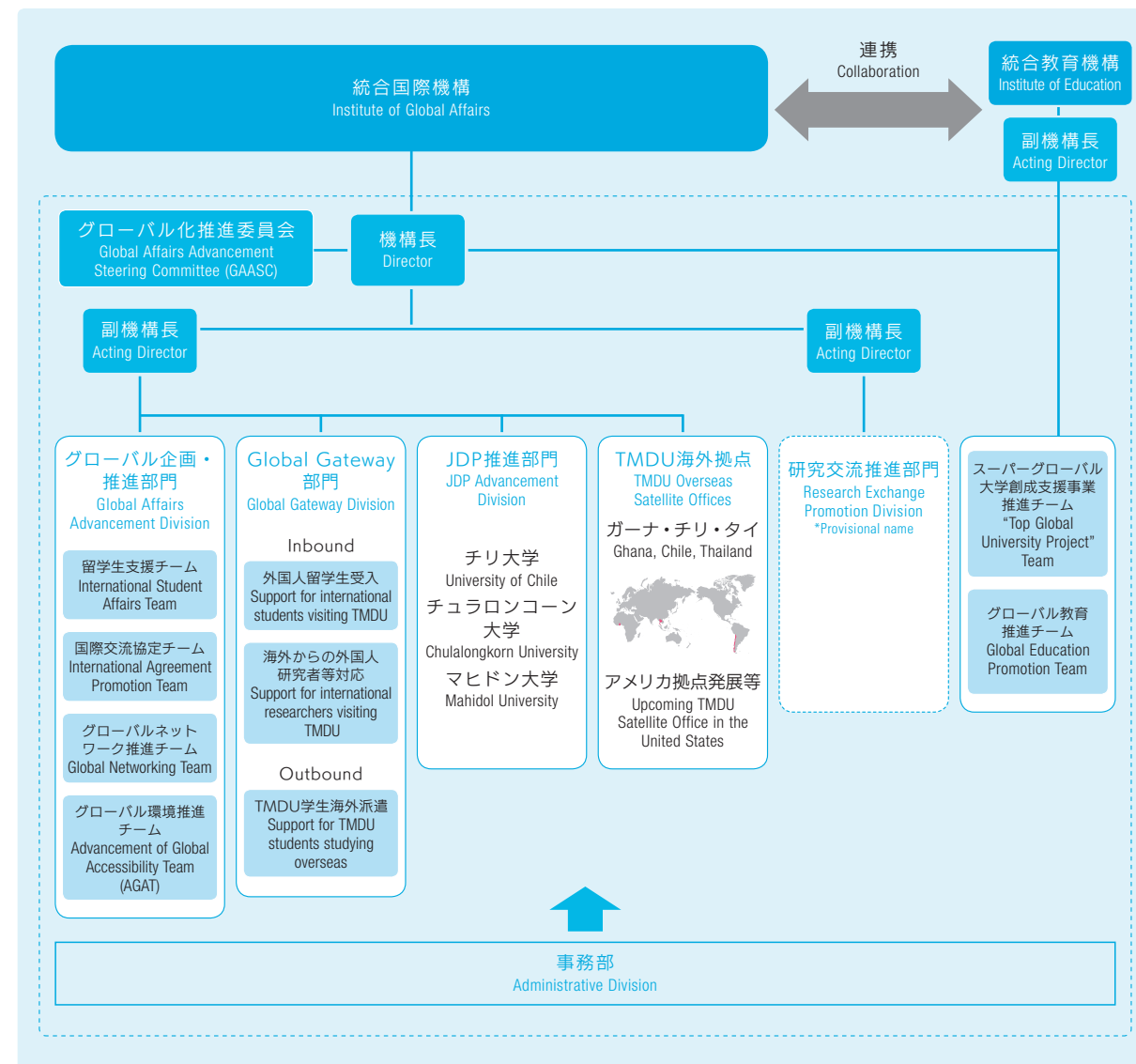


統合国際機構

Institute of Global Affairs

国際関連学内体制の強化を通じて、特に教育・研究・医療分野における全学的なグローバル化を推進し、本学が「知と癒しの匠」を創造し、世界に冠たる医療系総合大学として躍進すること。

By strengthening international aspects of TMDU and, in particular, promoting university-wide globalization in the fields of education, research, and medical treatment, the Institute of Global Affairs aims to assist in achieving TMDU's goal, as a world-leading integrated medical university, of "cultivating professionals with knowledge and humanity."



国際交流

International Exchange

統合国際機構の主な取り組み

Main Initiatives of the Institute of Global Affairs

1. 海外拠点

1. Overseas Satellite Office

ガーナ拠点：東京医科歯科大学・野口記念医学研究所共同研究センター

Ghana-TMDU Research Collaboration Center, Noguchi Memorial Institute for Medical Research (NMIMR)

チリ拠点：東京医科歯科大学ラテンアメリカ共同研究拠点（LACRC）

Latin American Collaborative Research Center (LACRC), Tokyo Medical and Dental University, Santiago, Chile

タイ拠点：チュラロンコン大学 - 東京医科歯科大学研究教育協力センター

CU-TMDU Research and Education Collaboration Center, Thailand

*CU: Chulalongkorn University

東京医科歯科大学 - マヒドン大学パートナーオフィス

*MU: Mahidol University



野口研スタッフと本学派遣教員の交歓風景
Exchange between Ghanaian and Japanese staff at Ghana-TMDU Research Collaboration Center



チリにて内視鏡技術指導に従事
Engagement in endoscopy training in Chile



CU歯学部のリサーチデイへ参加
Participation in Chulalongkorn University (CU) dental research day

2. グローバル教育

2. Global Education

ジョイント・ディグリー・プログラム（JDP）

Joint Degree Program (JDP)

・チリ大学とのJDP

Joint Degree Doctoral Program between TMDU and University of Chile

・チュラロンコン大学（タイ）とのJDP

Joint Degree Doctoral Program between TMDU and Chulalongkorn University

・マヒドン大学（タイ）とのJDP

Joint Degree Doctoral Program between TMDU and Mahidol University

グローバルヘルスリーダー養成コース

Master of Public Health in Global Health Course

国際社会人大学院コース

International Working Professionals Course

グローバルリーダー養成英語選抜プログラム

Health Sciences Leadership Program (HSLP)

留学前準備教育

Preparatory English Courses for Study-Aboard Programs

3. 留学生受入れ・学生の海外派遣

3. International Students Support / Overseas Studies Support

外国人留学生・短期交流学生の受入れ

Acceptance of International Students and Short term Exchange Students

研究・臨床実習による学生の海外派遣

Research and Clinical Training of Overseas Studies



Health Sciences Leadership Program (HSLP) 開講式
Health Sciences Leadership Program (HSLP) Matriculation Ceremony



本学と台北医学大学との大学間協定書締結式
Signing ceremony for Inter-University Agreement on Academic Exchange between TMDU and Taipei Medical University



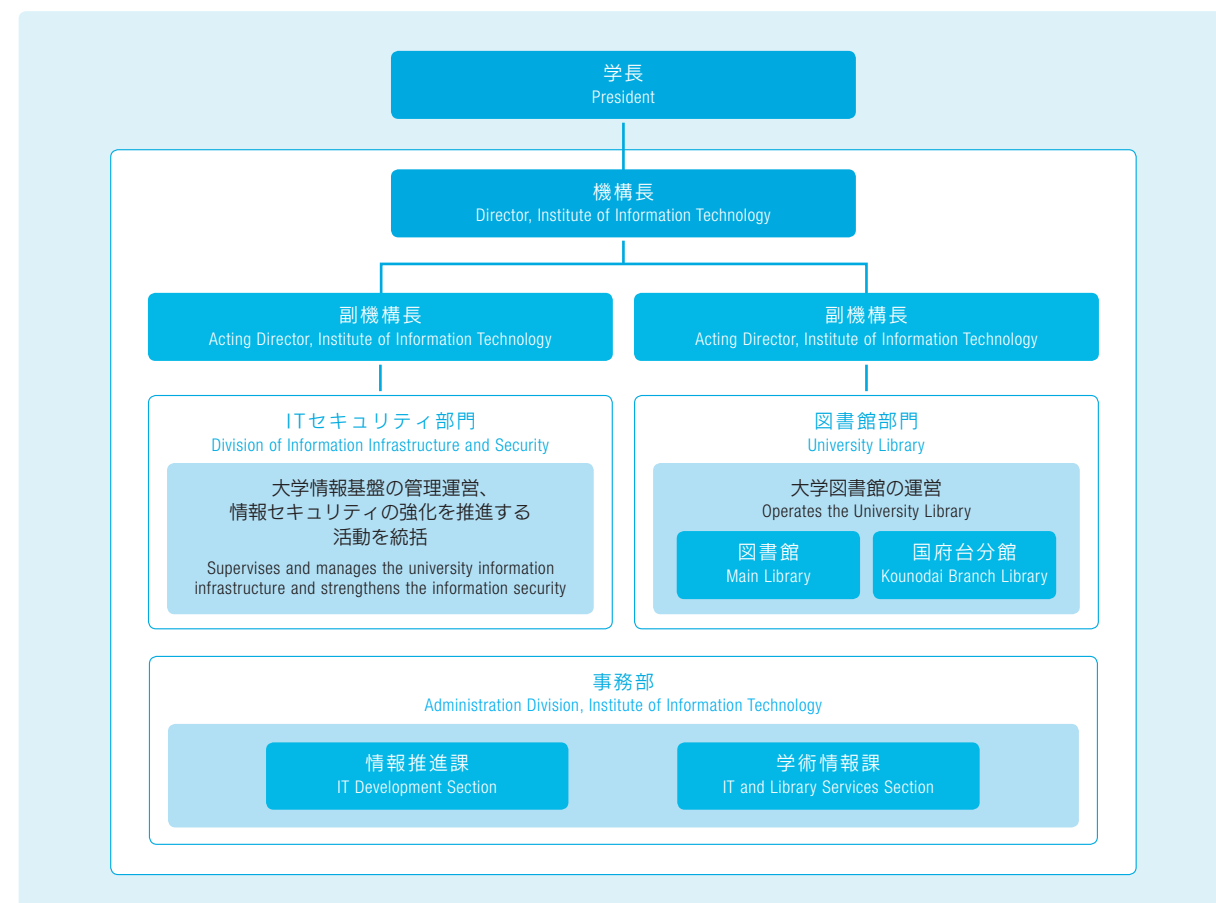
エクスターンシップ証明書授与（タイ・シーナカリンウィロート）
Conferment of Externship Certificate (Thailand, Srinakharinwirot)

統合情報機構

Institute of Information Technology

教育、研究及び学習に必要な医学情報等の図書並びにその他必要な資料等の収集・整理・管理・運用等を行うとともに、情報通信技術の総合的な利用の促進を図ること。

The Institute of Information Technology collects, organizes, manages, and utilizes publications and other essential materials with information on dentistry and medicine required for education, research, and studies at TMDU, while also promoting the comprehensive use of information and communication technology.



図書館部門（図書館：本館／国府台分館）

医学系専門図書・雑誌（本館）および教養系図書等（国府台分館）の管理、電子ジャーナル・電子書籍・学術データベースの提供、ILL（図書館間相互貸借サービス）の提供、来館者ならびにネットワーク利用者への各種サービス、館内環境の整備、大学紀要・教養部研究紀要の編集、貴重書の管理。ITヘルプサービスの提供、大判プリンター・WebClass・CBTサーバ・教育用PCの管理、情報リテラシー教育（文献検索、著作権、情報セキュリティ）、講義映像の配信、図書館内でのネットワーク環境の提供など、東京医科歯科大学内のICT支援。

University Library

The TMDU libraries handle the following: administration of specialized publications and periodicals related to dentistry and medicine (Main library) and liberal arts and sciences publications (Kounodai Branch Library), provision of electronic journals and publications and academic databases, provision of interlibrary loan (ILL) services, full range of services for library visitors and network users, maintenance of the libraries' environments, editing of the University and College of Liberal Arts and Sciences journals, and the curation of rare books.

The Library handles the following: ICT backup at TMDU, including provision of IT help; management for large-sized poster printers, WebClass, computer-based testing (CBT) servers and PCs used for educational purposes; data literacy education (document searches, copyrights, and data security); support for the transmission of lecture videos; and provision of network environments within the libraries.

(2019年度)

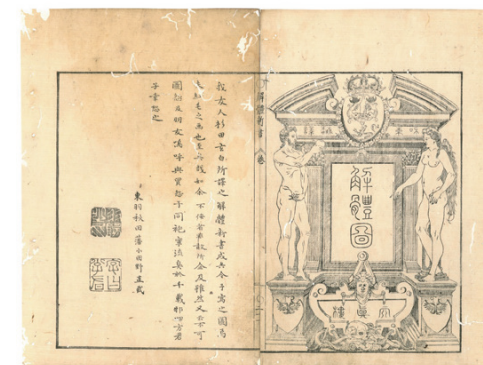
	図書館本館	国府台分館
	平日 8:30～22:00 土・日・祝日 8:30～18:30 (8・3月は10:00～18:30)	平日 9:00～19:00 (通常授業期間外 9:00～17:00)
蔵書数	177,607冊	90,585冊
閲覧室面積	2,222m ²	374m ²
座席数	311席	132席
入館者数	140,023人	12,953人
電子ジャーナル	8,690タイトル	—
電子書籍	579タイトル	3タイトル
データベース	11タイトル	—

(Fiscal Year 2019)

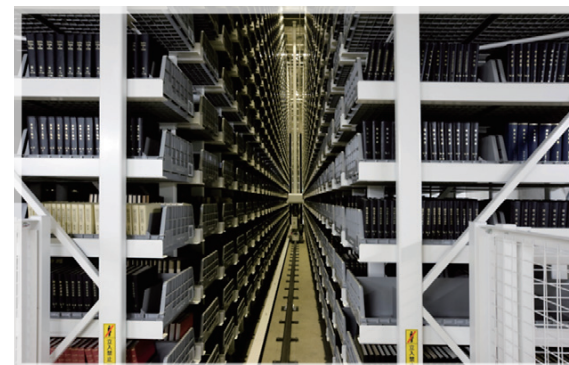
	Main Library	Kounodai Branch Library
	Weekdays 8:30 – 22:00 Weekends and Holidays 8:30 – 18:30 (August&March 10:00 – 18:30)	Weekdays 9:00 – 19:00
Library Holdings	177,607	90,585
Floor Space	2,222m ²	374m ²
Seats	311	132
Visitors	140,023	12,953
E-Journals	8,690	—
E-Books	579	3
Data Base	11	—



図書館本館 (M&Dタワー3F)
Main Library (M&D Tower, 3F)



解体新書 初版本 (図書館本館所蔵)
Kaitai Shinsho First Press (Possession of Main Library)



自動書庫 (M&DタワーB1,2F)
Automated Storage and Retrieval System (M&D Tower, B1, 2)



分館 (国府台)
Research Area in Branch Library (Kounodai)

ITセキュリティ部門

ITセキュリティ部門は、本学における教育・研究支援のためキャンパス情報ネットワークの機能強化および通信帯域の整備、ならびに共有サーバー群の管理などインフラの増強をはかるとともに、サイバー攻撃などに対する情報セキュリティの強化、統合認証によるユーザー管理の効率化、複合ポータルによる情報共有化環境など、教育者・研究者が安心して利用できる利便性の良い情報インフラの整備を推進している。

Division of Information Infrastructure and Security

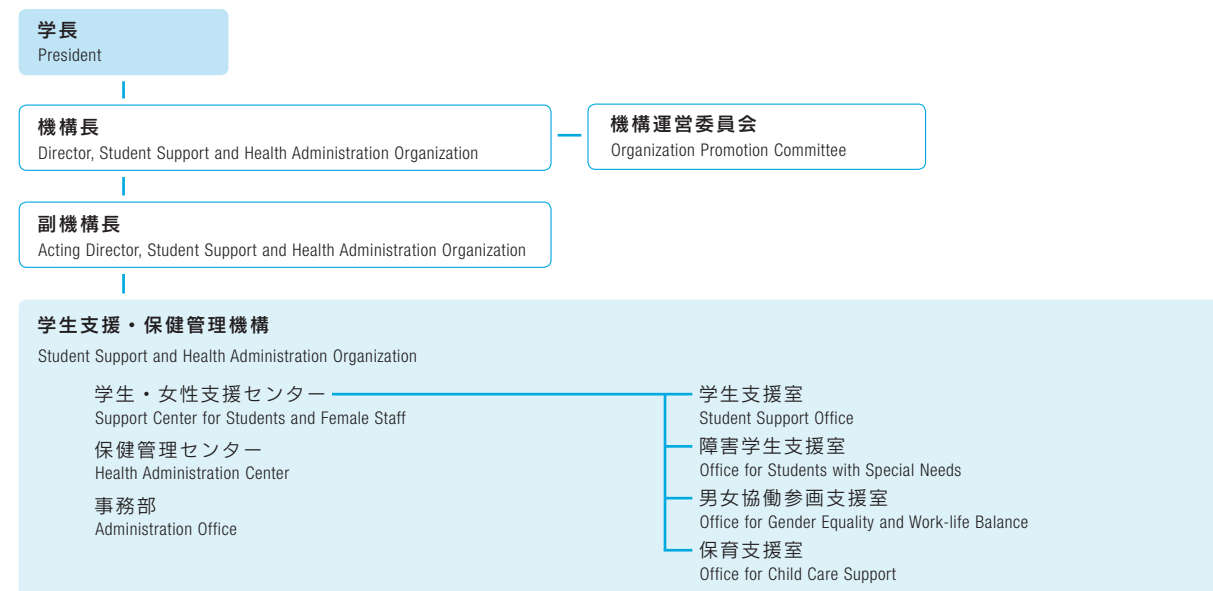
With the sharp increase of demands on service and security in the academic information and communication infrastructure, Division of Information Infrastructure and Security has been promoting the enhancement of performance and security of the University local area network and local servers, and implementing the unified user authentication and the institutional composite portal site.

学生支援・保健管理機構

Student Support and Health Administration Organization

キャンパスライフ全般にわたる授業料免除・猶予を始めとした全学的支援並びに女性の支援策に係る企画立案を行う。また学生に対して、健康診断、予防接種等を通じた健康保持増進その他学生の福利厚生に対応する。

The organization devises plans related to university-wide support covering all aspects of campus life including the tuition fee exemption and the payment deferment, as well as support measures for women. It also helps students stay healthy through health checkups and vaccinations and promotes other welfare programs for students.



学生・女性支援センター

学生支援室・障害学生支援室では、本学の学生に対し、生活、修学、就職、メンタルヘルス及びハラスメント、セクシャルマイノリティの学生に対する支援、障害を持つ学生に対する合理的配慮の提供についての相談など、学生生活全般における支援・相談を行う。

男女協働参画支援室・保育支援室では、本学の学生及び職員に対する、キャリアパスの形成や学業・仕事と家庭との両立に関する支援、女性研究者（大学院生を含む）の研究活動の支援を行う。

保健管理センター

大学の保健管理に関する専門的業務を一体的に行い、学生の心身保持及び増進を図るため、健康保健及び精神保健に関する相談、環境衛生及び感染症予防についての指導・助言活動を行う。

また、医師・看護師及びカウンセラーが心と身体の相談や医療相談を行うとともに、感染対策に備えた各種検査の支援なども行う。

Support Center for Students and Female Staff

The Student Support Office and Office for Students with Special Needs offer support and consultation services covering all aspects of student life, including support for students dealing with campus life, school work, career placement, mental health issues, harassment, or identity as sexual minorities, as well as consultation on reasonable accommodation for students with special needs. The Office for Gender Equality and Work-life Balance and Office for Child Care Support assist students, faculty and staff in establishing a career path and maintaining a work-life balance between schoolwork or work and family obligations, as well as supporting the research work of female researchers (including graduate students).

Health Administration Center

The center performs specialized tasks related to healthcare management at the university in an integrated manner, offering physical and mental health consultations and providing guidance and advice on environmental hygiene and protection against infectious diseases in order to maintain and advance the physical and mental well-being of students. In addition, doctors, nurses, and counselors are available to discuss mental, physical, and medical matters with students and provide support for examinations of various types to prevent infection.

M&D データ科学センター

M&D Data Science Center

Society5.0時代の新しい医歯学研究・医療・教育を牽引すべきモデルケースとして、本学における医歯学研究・医療・教育をデータサイエンス面で推進する中心的存在として、2020年4月「M&Dデータ科学センター」を設置した。M&Dデータ科学センターは、「M&Dデータ科学基盤系」「M&Dデータ科学実践系」「M&Dデータ科学アウトカム系」という3つの領域と7つの部門に、メディカルデータ科学の基礎となる情報科学、統計科学、計算科学、ELSI（倫理的・法的・社会的課題）などを専門とした研究者によって構成されている。本センターが附属病院など既設の組織と有機的に連携して、新たな学問領域であるメディカルデータサイエンス研究の礎を整備することで、TMDUの医療ビッグデータにデータ科学という“目”を入れていく。

Established in April 2020, the M&D Data Science Center will take the lead in promoting TMDU's medical and dental research, healthcare, and education from the perspective of data science. The Center is a model case for spearheading new research in these fields with a view to meeting the needs of Society 5.0.

The M&D Data Science Center has three facets—M&D Data Science Platform, M&D Data Science Implementation, and M&D Data Science Outcome—and comprises seven departments whose researchers are specialized in fields with an important bearing on medical data science, namely, information science, statistical science, computational science, and ethical, legal and social issues (ELSI).

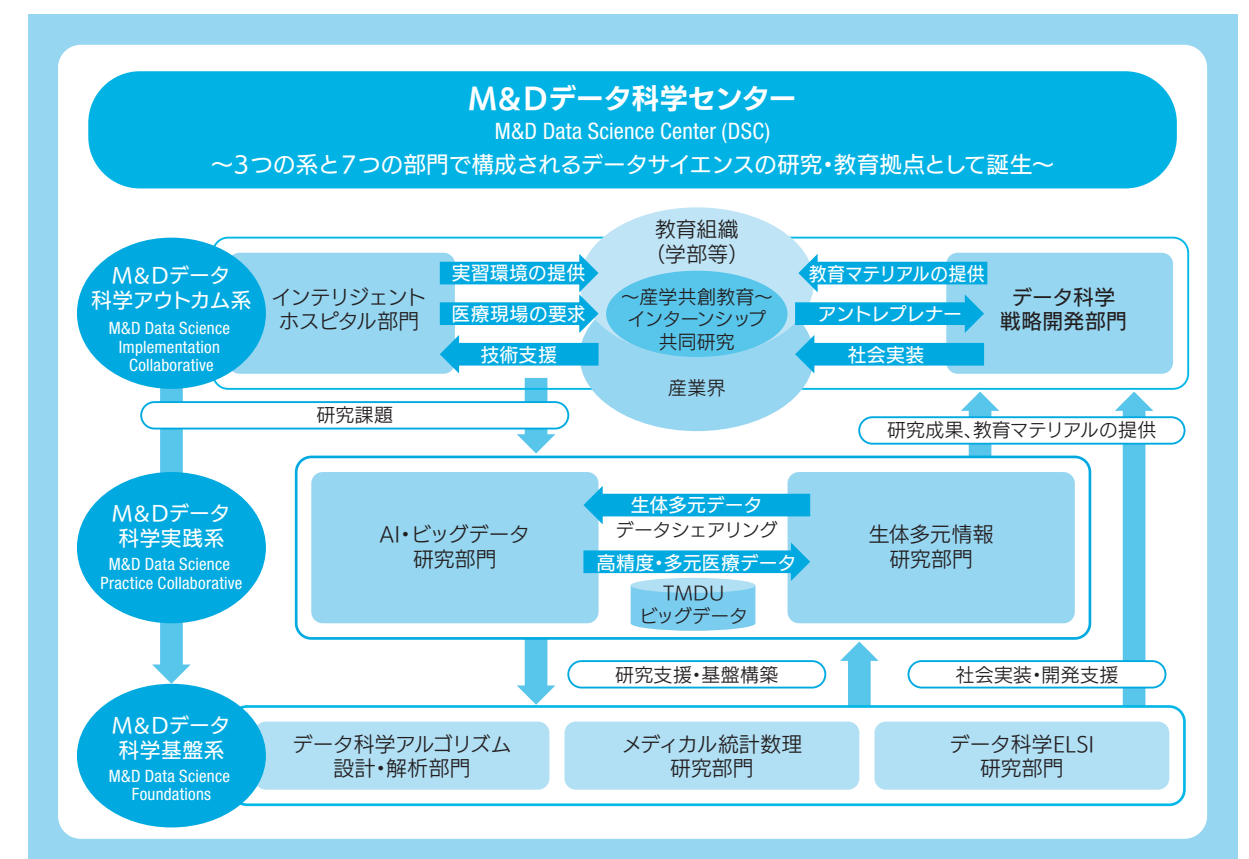
Through organic collaboration with the university hospitals and other existing organizations, the Center will lay the foundation for research into the new discipline of medical data science. Prowess in data science will allow TMDU to exploit the potential of medical big data.



宮野悟センター長
Satoru Miyano, Director



22号館内に設置されたM&Dデータ科学センター
M&D Data Science Center established in Building 22



統計

Statistics

職員数	51
学生数（大学院）	52
学生数（学部）	53
学位授与数	54
世界大学ランキング	54
科学研究費助成事業採択状況	55
受託研究費等受入状況	55
厚生労働科学研究費補助金採択状況	55
寄附講座・寄附研究部門	56
ジョイントリサーチ講座・	
ジョイントリサーチ部門	56
外国人留学生在籍者数	57
国際交流協定／大学間等協定	58
国際交流協定／学部間等協定	58
2020年度収入・支出予算	59

Number of Staff Members	51
Number of Graduate Students	52
Number of Undergraduate Students	53
Degrees Conferred	54
World University Rankings	54
Grants-in-Aid for Scientific Research	
(Fiscal Year 2019)	55
Entrusted Research Funds (Fiscal Year 2019)	55
Health Labour Sciences Research Grants	
(Fiscal Year 2019)	55
Endowed Departments	56
Joint Research Departments	56
Number of International Students	57
Tokyo Medical and Dental University and	
Overseas Affiliated Universities /	
Inter-University Agreements	58
Overseas Affiliated Universities /	
Inter-Faculty Agreements	58
Finances (Fiscal Year 2020 Budget)	59



鈴木章夫記念講堂（M&Dタワー2F）
Akio Suzuki Memorial Hall (M&D Tower, 2F)

統計

Statistics

職員数

(2020年5月1日現在)
(as of May 1, 2020)

Number of Staff Members

	役員 Director	教員 Academic Staff					その他職員 Other Staff				総計 Total
		教授 Professor	准教授 Associate Professor	講師 Junior Associate Professor	助教 Assistant Professor	小計 Subtotal	一般職 Clerk	技師等 Co-medical	看護師 Nurse	小計 Subtotal	
学長 President	1					0				0	1
理事 Executive Director	6 (2)					0				0	6 (2)
監事 Auditor	2 (1)					0				0	2 (1)
監査室 Internal Audit Office						0	4			4	4
戦略企画部 Strategic Planning Division						0	9			9	9
事務局 Administration Bureau						0	145			145	145
大学院医歯学総合研究科（医系） Graduate School of Medical and Dental Sciences (Medical)		67	44	37	97	245	2			2	247
大学院医歯学総合研究科（歯系） Graduate School of Medical and Dental Sciences (Dental)		30	18	19	74	141				0	141
大学院保健衛生学研究科 Graduate School of Health Care Sciences		7	7	4	10	28	1			1	29
医学部 Faculty of Medicine						0	22	3		25	25
歯学部 Faculty of Dentistry						0	10	2		12	12
教養部 College of Liberal Arts and Sciences		8	9		5	22	6			6	28
生体材料工学研究所 Institute of Biomaterials and Bioengineering		12	8	1	18	39	6			6	45
難治疾患研究所 Medical Research Institute		19	15	7	35	76	8			8	84
医学部附属病院 Medical Hospital		4	11	34	143	192	156	308	882	1,346	1,538
歯学部附属病院 Dental Hospital		2	1	10	15	28	38	79	67	184	212
統合教育機構 Institute of Education		3	3	1	3	10	29			29	39
統合研究機構 Institute of Research		6	4	3	16	29	30			30	59
統合国際機構 Institute of Global Affairs		2	2	1	3	8	19			19	27
統合情報機構 Institute of Information Technology						0	23			23	23
学生支援・保健管理機構 Student Support and Health Administration Organization		1	1		2	4	4		1	5	9
スポーツサイエンス機構 Sports Science Organization		1			1	2				0	2
職員健康管理室 Employee Healthcare Office					1	1		1		1	2
職員健康管理・環境安全管理事務室 Administration Office, Health Administration Office for Employees and Environmental Safety Office						0	6			6	6
高等研究院 TMDU Advanced Research Institute (TMDU-ARIS)		1	1		6	8				0	8
オープンイノベーション機構 Institute of Open Innovation			1	4		5				0	5
統合診療機構 Institute of Integrated Hospital Administration						0			1	1	1
リサーチ・ユニバーシティ推進機構 Research University Promotion Organization		1	2	1	1	5				0	5
統合イノベーション推進機構 Institute of Innovation Advancement		2			1	3	1			1	4
M&D データ科学センター M&D Data Science Center		3		1	4	8				0	8
上記以外 Others		4				4				0	4
総計 Number of Staff Members	9 (3)	173	127	123	435	858	519	393	951	1,863	2,730 (3)

※（ ）内は非常勤役員を内数で示す
*Note: The numbers in parentheses () indicate part-time directors.

学生数 (大学院)

(2020年5月1日現在)
(as of May 1, 2020)

Number of Graduate Students

医歯学総合研究科

Graduate School of Medical and Dental Sciences

専攻 Specialized Courses	入学 定員 Capacity of Admission	収容 定員 Total Capacity	修士課程 Master's Program					博士課程 Doctoral Program								計 Total						
			第 1 1st year	第 2 2nd year	小計 Subtotal		第 1 1st year	第 2 2nd year	第 3 3rd year	第 4 4th year	第 5 5th year	小計 Subtotal										
医歯理工学（一般コース） Medical and Dental Science and Technology	—	—		1		1	0									1	0					
医歯理工保健学（一般コース） Health Sciences and Biomedical Engineering	107	214	118	67	118	64	236	131								236	131					
医歯理工保健学（MMA コース） Health Sciences and Biomedical Engineering (MMA Course)	15	25	19	2	12	7	31	9								31	9					
医歯理工保健学（MPH コース） Health Sciences and Biomedical Engineering (MPH Course)	9	18	8	7	7	5	15	12								15	12					
老化制御学系 Gerontology and Gerodontology	—	—										2	2		2	2	2	2				
全人的医療開発学系 Comprehensive Patient Care	—	—										2	2		2	2	2	2				
医歯学系 Medical and Dental Sciences	—	362								4	3	36	19	379	134	419	156	419	156			
医歯学 Medical and Dental Sciences	181	362							224	83	232	98	194	74		650	255	650	255			
東京医科歯科大学・チリ大学国際連携医学系 University of Chile and TMDU Joint Degree Doctoral Program in Medical Sciences with mention of a medical specialty	3	15							1	1	1		2	1		1	5	2	5	2		
東京医科歯科大学・チュラロンコン大学 国際連携歯学系専攻 Tokyo Medical and Dental University and Chulalongkorn University International Joint Degree Doctor of Philosophy Program in Orthodontics	3	15							3	3	3	2	3	3	3		12	11	12	11		
東京医科歯科大学・マヒドン大学国際連携医学系 Joint Degree Doctoral Program in Medical Sciences between Tokyo Medical and Dental University and Mahidol University	3	12							3							3	0	3	0	0		
生命理工学系 Life Science and Technology	—	25									1	1	7	1		8	2	8	2	2		
生命理工医療科学 Biomedical Sciences and Engineering	25	50							13	7	12	5	21	6		46	18	46	18	18		
小計 Subtotal	346	1098	145	76	138	76	283	152	244	94	253	109	263	104	386	141	1	0	1,147	448	1,430	600

保健衛生学研究科

Graduate School of Health Care Sciences

専攻 Specialized Courses	入学 定員 Capacity of Admission	収容 定員 Total Capacity	博士課程 Doctoral Program											計 Total				
			第 1 1st year	第 2 2nd year	第 3 3rd year	第 4 4th year	第 5 5th year				小計 Subtotal							
看護先進科学 Nursing Innovation Science	13	65	10	8	7	7	12	11	12	10	31	26			72	62	72	62
共同災害看護学 Cooperative Doctoral Course in Disaster Nursing	2	10					3	3	1	1	3	3			7	7	7	7

専 攻 Specialized Courses	入学 定員 Capacity of Admission	収容 定員 Total Capacity	博士（前期）課程 Master's Program						博士（後期）課程 Doctoral Program						計 Total				
			第 1 1st year		第 2 2nd year		小計 Subtotal		第 1 1st year		第 2 2nd year		第 3 3rd year				小計 Subtotal		
総合保健看護学 Comprehensive Health Nursing Sciences	前期 — M 後期 — D	前期 — M 後期 — D												6	6	6	6	6	6
生体検査科学 Biomedical Laboratory Sciences	前期 — M 後期 — D	前期 — M 後期 6 D										1		7	5	8	5	8	5
小計 Subtotal	博士 15 D 前期 — M 後期 — D	博士 75 D 前期 — M 後期 6 D	10	8	7	7	17	15	15	14	13	11	34	29	62	54	79	69	11

大学院研究生

Research Students

研究科 Graduate Schools	在学者数 Number of Students	内、女子 Female Students (in number)
医歯学総合研究科 Graduate School of Medical and Dental Sciences	167	91
保健衛生学研究科 Graduate School of Health Care Sciences	12	9
合計 Total	179	100

学生数 (学部)

(2020年5月1日現在)
(as of May 1, 2020)

Number of Undergraduate Students

医学部

Faculty of Medicine

	入学 定員 Capacity of Admission	収容 定員 Total Capacity	学年 Year in school												計 Total	
			第 1 1st year		第 2 2nd year		第 3 3rd year		第 4 4th year		第 5 5th year		第 6 6th year			
医学科 School of Medicine	100 (5)	630	104	39	104 (5)	32 (2)	111 (5)	38 (3)	105 (4)	35 (1)	120 (6)	27 (3)	102 (4)	30 (0)	646 (24)	201 (9)
保健衛生学科 School of Health Care Sciences	90	360	93	89	96	89	91	86	91	85					371	349
看護学専攻 Nursing Science	55	220	57	57	58	57	56	56	55	54					226	224
検査技術学専攻 Medical Technology	35	140	36	32	38	32	35	30	36	31					145	125

歯学部

Faculty of Dentistry

	入学 定員 Capacity of Admission	収容 定員 Total Capacity	学年 Year in school												計 Total	
			第 1 1st year	第 2 2nd year	第 3 3rd year	第 4 4th year	第 5 5th year	第 6 6th year								
歯学科 School of Dentistry	53	318	53	26	57	28	52	28	59	27	45	17	61	29	327	155
口腔保健学科 School of Oral Health Care Sciences	32	155	33	33	31	28	36	32	34	34					134	127
口腔保健衛生学専攻 Oral Health Care Sciences	22 (6)	100	24	24	21	20	23	23	20	20					88	87
口腔保健工学専攻 Oral Health Engineering	10 (5)	55	9	9	10	8	13	9	14 (4)	14 (4)					46 (4)	40 (4)

	入学 定員 Capacity of Admission	収容 定員 Total Capacity	学年 Year in school												計 Total	
			第 1 1st year	第 2 2nd year		第 3 3rd year		第 4 4th year		第 5 5th year		第 6 6th year				
合 計 Total	275	1463	283	187	288	177	290	184	289	181	165	44	163	59	1,478	832

※注1 青色は、女子学生を内数で示す
※注2 () 内は、3 年次編入学定員を外数で示す
※注3 { } 内は、2 年次編入学定員を外数で示す
※注4 () 内は、2 年次編入学生を内数で示す

*Note 1: The numbers in blue indicate female students.
*Note 2: The numbers in angle brackets () indicate the maximum number of students who can transfer into the third-year program from other institutions. They are not included in the numbers above them.
*Note 3: The numbers in angle brackets { } indicate the maximum number of students who can transfer into the second-year program from other institutions. They are not included in the numbers above them.
*Note 4: The numbers in brackets () indicate the students transferring into the second-year program from other institutions.

学位授与数

(2020年5月1日現在)
(as of May 1, 2020)

Degrees Conferred

課程博士 Doctoral Program

	博士 Doctor									
	医学 Philosophy in Medical Science	歯学 Philosophy in Dental Science	学術 Philosophy	看護学 Nursing Science	保健学 Medical Laboratory Science	バイオ情報学 Philosophy in Bioinformatics	高次生命科学 Philosophy in Functional Biology	生命情報科学 Philosophy in Biomedical Science	理学 Philosophy in Science	工学 Philosophy in Engineering
2019 年度 Academic Year 2019	116	85	3	11	8	0	0	0	8	5
累計 Total	2,754	2,732	186	141	91	4	3	8	144	25

論文博士 Granted by Merit of Thesis

	博士 Doctor				
	医学 Philosophy in Medical Science	歯学 Philosophy in Dental Science	学術 Philosophy	看護学 Nursing Science	保健学 Medical Laboratory Science
2019 年度 Academic Year 2019	2	0	0	0	0
累計 Total	1,791	515	26	30	16

課程修士 Master's Program

	修士 Master													
	医科学 Medical Science	歯科学 Dental Science	口腔 保健学 Oral Health Care Science	医療 管理学 Medical Administration (1)	医療 政策学 Medical Administration (2)	グローバル 健康医学 Master of Public Health in Global Health	看護学 Nursing Science	保健学 Medical Laboratory Science	バイオ 情報学 Bioinformatics	高次生命 科学 Functional Biology	生命情報 科学 Biomedical Science	理学 Science	工学 Engineering	学術 Philosophy
2019 年度 Academic Year 2019	48	5	4	7	12	1	8	16	0	0	0	7	24	0
累計 Total	748	34	26	114	162	1	371	344	14	4	13	402	155	2

世界大学ランキング

World University Rankings

世界各国の高等教育調査機関、教育研究機関、報道機関などが、大学ごとに研究者の論文発表実績や評判、教員数と学生数の割合など、さまざまな項目を評価して、世界におけるランキングを公表している。

東京医科歯科大学も、世界大学ランキングの順位向上を通じて、日本の高等教育の国際的競争力強化の一翼を担うことを目指している。

出典：Times Higher Education
Quacquarelli Symonds (QS)

世界大学ランキング2020 本学の総合順位 World University Rankings 2020: Rankings of TMDU

	国内順位 National Ranking (among 786 universities)	世界順位 World Ranking
タイムズ・ハイアー・エデュケーション世界大学ランキング Times Higher Education's World University Ranking	8	401-500
クアクアレリ・シモンズ (QS) 世界大学ランキング Quacquarelli Symonds (QS) World University Ranking	13	359

世界大学ランキング分野別2020 本学の順位 World University Rankings by Subject 2020 : Rankings of TMDU

		国内順位 National Ranking	世界順位 World Ranking
分野別 QS 世界大学ランキング 2020 QS World University Rankings 2020 by Subject	分野：医学 Subject: Medicine	4	101-150
	分野：歯学 Subject: Dentistry	1	6
分野別 THE 世界大学ランキング 2020 THE World University Rankings 2020 by Subject	分野：臨床、前臨床および健康 Subject: Clinical Pre-Clinical Health	3	74

科学研究費助成事業採択状況 (2019年度)

Grants-in-Aid for Scientific Research (Fiscal Year 2019)

	件数 Number	金額 (千円) Amount
新学術領域研究 Grant-in-Aid for Scientific Research on Innovative Areas	15	210,730
基盤研究 (S) Grant-in-Aid for Scientific Research (S)	2	61,230
基盤研究 (A) Grant-in-Aid for Scientific Research (A)	15	210,730
基盤研究 (B) Grant-in-Aid for Scientific Research (B)	60	310,050
基盤研究 (C) Grant-in-Aid for Scientific Research (C)	288	366,080
挑戦的研究 (開拓) Challenging Research (Pioneering)	0	0
挑戦的研究 (萌芽) Challenging Research (Exploratory)	34	87,360
若手研究 (A) Grant-in-Aid for Young Scientists (A)	1	3,640

	件数 Number	金額 (千円) Amount
若手研究 (B) Grant-in-Aid for Young Scientists (B)	60	38,610
若手研究 Grant-in-Aid for Young Scientists	186	299,000
国際共同研究加速基金 Fund for the Promotion of Joint International Research	13	64,090
研究活動スタート支援 Grant-in-Aid for Research Activity Start-up	39	52,780
奨励研究 Grant-in-Aid for Encouragement of Scientists	3	1,610
研究成果公開促進費 Grant-in-Aid for Publication of Scientific Research Results	0	0
特別研究員奨励費 Grant-in-Aid for JSPS Fellow	18	18,040
合 計 Total	734	1,723,950

in thousands of yen

受託研究費等受入状況 (2019年度)

Entrusted Research Funds (Fiscal Year 2019)

	件数 Number	金額 (千円) Amount	
共同研究 Cooperative Research	355	846,068	
受託 (委託) 研究 Entrusted Research	957	1,488,249	
Breaddon 内訳	一般受託研究 General Entrusted Research	276	1,056,510
	受託試験 Entrusted Testing	269	17,708
	病理組織検査 Structural Pathology Examination	241	2,238
	治験薬試験 Clinical Trials	171	411,793
	奨学寄附金 Donation for Promotion of Learning	939	1,272,091
合 計 (四捨五入の関係で一致しない) Total (may not be identical due to rounding error)	3,208	5,094,657	

in thousands of yen

厚生労働科学研究費補助金採択状況 (2019年度)

Health Labour Sciences Research Grants (Fiscal Year 2019)

	件数 Number	金額 (千円) Amount
政策科学推進研究事業 Research on Policy Planning and Evaluation	2	42,258
難治性疾患等政策研究事業 Research on Rare and Intractable Diseases	4	83,290
地域医療基盤開発推進研究事業 Research on Region Medical	4	11,275
医薬品・医療機器等 レギュラトリーサイエンス政策研究事業 Research on Regulatory Science of Pharmaceuticals and Medical Devices	2	15,000
労災疾病臨床研究事業費補助金 Industrial Disease Clinical Research Grants	1	8,320
障害者政策総合研究事業 Research on Disability Policy	1	1,000
長寿科学政策研究事業 Policy Research on Aging and Health Sciences	1	8,000
免疫・アレルギー疾患政策研究事業 Policy Research on Allergic disease and Immunology	1	8,000
合 計 Total	16	177,143

in thousands of yen

寄附講座・寄附研究部門

(2020年5月1日現在)
(as of May 1, 2020)

Endowed Departments

大学院医学歯学域 (歯学系)	寄附講座・寄附研究部門名 Endowed Departments	設置期間 Term	寄附者 Donor
	肝臓病態制御学講座 Liver Disease Control	2006.4.1 - 2022.3.31	ギリアドサイエンス (株) / アッヴィ合同会社 / 富士レビオ (株) / 東レ (株) Gilead Sciences, Inc. / AbbVie GK / Fujirebio Inc. / Toray Industries, Inc.
	軟骨再生学講座 Cartilage Regeneration	2006.6.1 - 2023.3.31	京セラ (株) Kyocera Corporation
	消化管先端治療学講座 Advanced Therapeutics for GI Diseases	2007.4.1 - 2022.3.31	杏林製薬 (株) / EA ファーマ (株) / ゼリア新薬工業 (株) / 田辺三菱製薬 (株) Kyorin Pharmaceutical Co., Ltd. / EA Pharma Co., Ltd. / Zeria Pharmaceutical Co., Ltd. / Mitsubishi Tanabe Pharma Corporation
	整形外傷外科治療開発学講座 Orthopaedic and Trauma Research	2007.8.1 - 2021.3.31	日本ストライカー (株) / メドトロニックソファモアダネック (株) / HOYA Technosurgical (株) / 長野県厚生農業協同組合連合会佐久総合病院 / 組合立諏訪中央病院 / 医療法人八重瀬会同仁病院 Stryker Japan K.K. / Medtronic Sofamor Danek, Co., Ltd. / HOYA Technosurgical, Inc. / Saku Central Hospital Nagano Prefectural federation of Agricultural Cooperatives for Health and Welfare / Suwa Chuo Hospital / Doujin Hospital
	呼吸・睡眠制御学講座 Respiratory Physiology and Sleep Medicine	2009.6.1 - 2021.3.31	エア・ウォーター・メディカル (株) / フクダライフテック東京 (株) / フィリップス・レスピロニクス合同会社 AIR WATER MEDICAL Inc. / Fukuda Life Tech Tokyo Co., Ltd. / Philips Respironics GK
	茨城県小児・周産期地域医療学講座 Pediatrics, Perinatal and Maternal Medicine (Ibaraki)	2014.4.1 - 2022.3.31	茨城県厚生農業協同組合連合会 JA Ibaraki kouseiren
	先端的外科治療技術研究開発研究部門 Advanced Surgical Technology Research and Development	2012.9.1 - 2021.8.31	ニプロ (株) / エドワーズライフサイエンス (株) / 泉工医科工業 (株) Nipro Corporation / Edwards Lifesciences Corporation / Senko Medical Instrument Mfg.Co., Ltd.
	血管代謝探索講座 Nutrition and Metabolism in Cardiovascular Disease	2014.10.1 - 2022.3.31	一般社団法人動脈硬化研究奨励会 Arteriosclerosis Research Foundation
	茨城県腎臓疾患地域医療学講座 Nephrology and Regional Health (Ibaraki)	2015.11.1 - 2021.3.31	茨城県厚生農業協同組合連合会 JA Ibaraki kouseiren
	生涯免疫難病学講座 Lifetime Clinical Immunology	2016.4.1 - 2022.3.31	中外製薬 (株) / コーシービージャパン (株) / CSL ベーリング (株) / あゆみ製薬 (株) / (一社) 日本血液製剤機構 Chugai Pharmaceutical Co., Ltd. / UCB Japan Co., Ltd. / CSL Behring K.K. / AYUMI Pharmaceutical Corporation / Japan Blood Products Organization
	先進不整脈学講座 Advanced Arrhythmia Research	2018.4.1 - 2021.3.31	(株) ウィン・インターナショナル / 日本メドトロニック (株) / 日本ライフライン (株) / ボストン・サイエンティフィック ジャパン (株) WIN INTERNATIONAL CO.,LTD. / Medtronic Japan Co., Ltd. / Japan Lifeline Co., Ltd. / Boston Scientific Japan K.K.
	心臓冠疾患治療学講座 Interventional Cardiology	2018.4.1 - 2021.3.31	(株) ウィン・インターナショナル / ボストン・サイエンティフィック ジャパン (株) / 日本ライフライン (株) / アボットバスキュラージャパン (株) / (株) 竹山 WIN INTERNATIONAL CO.,LTD. / Boston Scientific Japan K.K. / Japan Lifeline Co., Ltd. / Abbott Vascular Japan Co., Ltd. / Takeyama Co., Ltd.
	消化器連携医療学講座 Collaborative Medicine for Gastroenterology and Hepatology (CMGH)	2018.5.1 - 2021.3.31	茨城県厚生農業協同組合連合会 JA Ibaraki kouseiren
	小児地域成育医療学講座 Child Health and Development	2018.7.1 - 2021.6.30	公益財団法人柏市医療公社 Kashiwa City Medical Treatment Public Corporation
	未来指向型集中治療医学講座 Advanced Systems Modeling in Intensive Care Medicine	2018.11.1 - 2021.10.31	社会医療法人北斗 Hokuto Social Medical Corporation

ジョイントリサーチ講座・ジョイントリサーチ部門

(2020年5月1日現在)
(as of May 1, 2020)

Joint Research Departments

ジョイントリサーチ講座・ジョイントリサーチ部門名 Departments	設置期間 Term	共同研究企業等 Joint Research Partners
先端技術医療応用学講座 Advanced Technology in Medicine	2015.4.1 - 2023.3.31	TDK 株式会社 / 株式会社リコー TDK Corporation / Ricoh Company, Ltd.
運動器機能形態学講座 Functional Joint Anatomy	2016.4.1 - 2024.3.31	一般社団法人 JA 共済総合研究所 JA Kyosai Research Institute
先端視覚画像医学講座 Advanced Ophthalmic Imaging	2018.4.1 - 2021.3.31	株式会社ニデック NIDEK CO., LTD.
細胞構造生理学研究部門 (CeSPJRD) Cellular and Structural Physiology (CeSPJRD)	2019.4.1 - 2022.3.31	日本電子株式会社 / 株式会社 CeSPIA JEOL LTD. / CeSPIA Inc.
分子生命医学講座 Nano-Bioscience	2020.4.1 - 2021.3.31	茨城県厚生農業協同組合連合会 JA Ibaraki kouseiren
介護・在宅医療連携システム開発学講座 R&D Innovation for Home Care Medicine	2020.4.1 - 2023.3.31	株式会社シーユーシー / 株式会社クリニコ CUC Inc. / Clinico Co.,Ltd.

外国人留学生在籍者数

(2020年5月1日現在)
(as of May 1, 2020)

Number of International Students

国名 Country / Area	大学院生 Graduate Students				学部学生 Undergraduate Students				大学院研究生 Research Students				小計 Subtotal		合計 Total	
	医学総合 Medical and Dental Sciences		保健衛生学 Health Care Sciences		医学部 Faculty of Medicine		歯学部 Faculty of Dentistry		医学総合 Medical and Dental Sciences		保健衛生学 Health Care Sciences					
	国費 Government Expense	私費 Private Expense	国費 Government Expense	私費 Private Expense	国費 Government Expense	私費 Private Expense	国費 Government Expense	私費 Private Expense	国費 Government Expense	私費 Private Expense	国費 Government Expense	私費 Private Expense	国費 Government Expense	私費 Private Expense		
アジア Asia	インド India		3										0	3	3	
	インドネシア共和国 Republic of Indonesia	4	1										4	1	5	
	大韓民国 Republic of Korea		3			2	3		1				2	7	9	
	スリランカ民主 社会主義共和国 Democratic Socialist Republic of Sri Lanka	1	1										1	1	2	
	タイ王国 Kingdom of Thailand	16	13								1		16	14	30	
	台湾 Taiwan (ROC)		8				1		1				1	0	11	
	中華人民共和国 People's Republic of China (PRC)	22	121	1	6		3		4		36		5	23	175	
	ネパール連邦 民主共和国 Federal Democratic Republic of Nepal		1										0	1	1	
	パキスタン・ イスラム共和国 Islamic Republic of Pakistan	1												1	0	1
	バングラデシュ 人民共和国 People's Republic of Bangladesh	4												4	0	4
	フィリピン共和国 Republic of the Philippines	2												2	0	2
	ベトナム社会主義 共和国 Socialist Republic of Vietnam	11	1											11	1	12
	マレーシア Malaysia	1												1	0	1
	ミャンマー連邦共和国 Republic of the Union of Myanmar	30	8								2			30	10	40
アフリカ Africa	モンゴル国 Mongolia	5										1		6	0	6
	ラオス人民民主共和国 Lao People's Democratic Republic	2												2	0	2
	エジプト・アラブ 共和国 Arab Republic of Egypt	5	2											5	2	7
	ガーナ共和国 Republic of Ghana	12	1											12	1	13
中近東 The Middle and Near East	タンザニア連合共和国 United Republic of Tanzania	2												2	0	2
	マラウイ共和国 Republic of Malawi		1											0	1	1
	アフガニスタン・ イスラム共和国 Islamic Republic of Afghanistan	1												1	0	1
	イラク共和国 Republic of Iraq	2												2	0	2
	イラン・イスラム共和国 Islamic Republic of Iran	1	1											1	1	2
	クウェート国 State of Kuwait		4								2			0	6	6
	サウジアラビア王国 Kingdom of Saudi Arabia		6											0	6	6
中南米 Latin America	トルコ共和国 Republic of Turkey	1												1	0	1
	チリ共和国 Republic of Chile		1											0	1	1
	ブラジル連邦共和国 Federative Republic of Brazil		1											0	1	1
北米 North America	メキシコ合衆国 United Mexican States		2											0	2	2
	カナダ Canada		2											0	2	2
ヨーロッパ Europe	イタリア共和国 Italian Republic		1											0	1	1
	チェコ共和国 Czech Republic	1												1	0	1
	ブルガリア共和国 Republic of Bulgaria	1												1	0	1
合計 Total		125	182	1	6	2	7	0	6	0	41	1	6	129	248	377

国際交流協定／大学間等協定
Overseas Affiliated Universities / Inter- University Agreements

アメリカ合衆国

United States of America

- カリフォルニア大学
サンディエゴ校
University of California, San Diego
- ネバダ大学リノ校
University of Nevada, Reno
- 南カリフォルニア大学
University of Southern California

エクアドル共和国

Republic of Ecuador

- エクアドル保健省
Ministry of Public Health of Ecuador

ガーナ共和国

Republic of Ghana

- ガーナ大学
University of Ghana

タイ王国

Kingdom of Thailand

- チュラロンコーン大学
Chulalongkorn University
- マヒドン大学
Mahidol University

台湾

Taiwan (ROC)

- 台北医学大学
Taipei Medical University

チリ共和国

Republic of Chile

- クリニカ・ラス・コンデス
及びチリ国保健省
Clinica Las Condes and
The Ministry of Health of Chile

パラグアイ共和国

Republic of Paraguay

- パラグアイ国保健省及び
クリニカ・ラス・コンデス
Ministry of Health of Paraguay
and Clinica Las Condes

フィリピン共和国

Republic of the Philippines

- フィリピン大学マニラ校
University of the Philippines Manila
(UPM)

ベトナム社会主義共和国

Socialist Republic of Vietnam

- フエ医科薬科大学
Hue University of Medicine and
Pharmacy

ラオス人民民主共和国

Lao People's Democratic Republic

- ラオス保健科学大学
University of Health Sciences,
Lao PDR

チリ共和国

Republic of Chile

- チリ大学医学部
Faculty of Medicine, Universidad
de Chile

フィンランド共和国

Republic of Finland

- セイナヨキ応用科学大学
Seinajoki University of Applied
Sciences
- タンペレ大学健康科学部
School of Health Sciences,
University of Tampere

大学院医歯学総合研究科(歯学系)・歯学部

Graduate School of Medical and Dental Sciences (Dental Division) / Faculty of Dentistry

アメリカ合衆国

United States of America

- カリフォルニア大学
サンフランシスコ校歯学部
School of Dentistry, University of
California, San Francisco
- タフツ大学歯学部
School of Dental Medicine, Tufts
University
- ノースカロライナ大学歯学部
School of Dentistry, The University of
North Carolina at Chapel Hill
- ハーバード大学歯学部
Harvard School of Dental Medicine
- ペンシルベニア大学歯学部
School of Dental Medicine,
University of Pennsylvania
- ボストン大学歯学部
Henry M. Goldman School of Dental
Medicine, Boston University
- ミシガン大学歯学部
School of Dentistry, University of
Michigan

アラブ首長国連邦

United Arab Emirates

- ガルフ医科大学歯学部
College of Dentistry, Gulf Medical
University

インドネシア共和国

Republic of Indonesia

- インドネシア大学歯学部
Faculty of Dentistry, University of
Indonesia
- トリサクティ大学歯学部
Faculty of Dentistry, Trisakti
University

英国(グレートブリテン及び北アイルランド連合王国)

United Kingdom of Great Britain and Northern Ireland

- キングス・カレッジ・ロンドン歯
学部
King's College London Dental
Institute

オーストラリア連邦

Commonwealth of Australia

- シドニー大学歯学部
Faculty of Dentistry, University of
Sydney
- メルボルン大学
健康科学部歯学科
School of Dental Science, Faculty
of Medicine, Dentistry and Health
Sciences, The University of
Melbourne

カナダ

Canada

カンボジア王国

Kingdom of Cambodia

- カンボジア健康科学大学
歯学部
Faculty of Dentistry, University of
Health Sciences, Phnom Penh,
Cambodia

シンガポール共和国

Republic of Singapore

- 国立シンガポール大学歯学部
Faculty of Dentistry, The National
University of Singapore

中華人民共和国

People's Republic of China (PRC)

- 吉林大学口腔医学院
School of Stomatology, Jilin
University
- 四川大学華西口腔医学院
West China School of
Stomatology, Sichuan University
- 首都医科大学歯学部
School of Stomatology, Capital
Medical University
- 大連医科大学口腔医学院
Dental Faculty, Dalian Medical
University
- 同済大学口腔医学院
School of Stomatology, Tongji
University
- 内蒙古医学院
Inner Mongolia Medical College
- 北京大学口腔医学院
School of Stomatology, Peking
University
- 香港大学歯学部
Faculty of Dentistry,
The University of Hong Kong

デンマーク王国

Kingdom of Denmark

- コペンハーゲン大学
健康科学部歯学科
School of Dentistry, Faculty of
Health Sciences, University of
Copenhagen

ブラジル連邦共和国

Federative Republic of Brazil

- サンパウロ大学パウロ校
頭蓋顔面先天異常
リハビリテーション病院
及びサンパウロ大学
パウロ校歯学部
Hospital for the Rehabilitation of
Craniofacial Anomalies,
Bauru School of Dentistry,
University of São Paulo

難治疾患研究所

Medical Research Institute

英国(グレートブリテン及び北アイルランド連合王国)

United Kingdom of Great Britain and Northern Ireland

- ダンディー大学
University of Dundee

シンガポール共和国

Republic of Singapore

- 国立シンガポール大学
腫瘍研究所
Cancer Science Institute of
Singapore, The National
University of Singapore

ベトナム社会主義共和国

Socialist Republic of Vietnam

- ハノイ歯科大学
University of Odonto-Stomatology,
Hanoi
- ホーチミン医科薬科大学
歯学部
Faculty of Odonto-Stomatology,
University of Medicine and Pharmacy
at Ho Chi Minh City

マレーシア

Malaysia

- マラヤ大学歯学部
Faculty of Dentistry, University of
Malaya

ミャンマー連邦共和国

Republic of the Union of Myanmar

- マンダレー歯科大学
University of Dental Medicine,
Mandalay
- ヤンゴン歯科大学
University of Dental Medicine, Yangon

モンゴル国

Mongolia

- モンゴル健康科学大学歯学部
School of Dentistry, Health
Sciences University of Mongolia

ラオス人民民主共和国

Lao People's Democratic Republic

- ラオス国立大学医科学部
歯学科
Faculty of Medical Sciences,
National University of Laos

中華人民共和国

People's Republic of China (PRC)

- 上海生命情報技術センター
(SCBIT)
Shanghai Center for
Bioinformation Technology
(SCBIT)
- 中国医科大学
China Medical University
- 北京協和医学院
Peking Union Medical College

ドイツ連邦共和国

Federal Republic of Germany

- ドイツ・リウマチ疾患研究
センター(ベルリン)
Deutsches Rheuma-
Forschungszentrum Berlin
- ハイドルベルグ大学
生命情報学部
Faculty of Biosciences, University
of Heidelberg

- フライブルグ大学
Spemann Graduate School of
Biology and Medicine, University
of Freiburg
- フンボルト大学
Center of Infection Biology and
Immunity, Humboldt University

フランス共和国

French Republic

- リヨン高等師範学校
École Normale Supérieure de Lyon

ベトナム社会主義共和国

Socialist Republic of Vietnam

- ハノイ医科大学
Hanoi Medical University

ポーランド共和国

Republic of Poland

- グダニスク医科大学
Medical University of Gdansk

生体材料工学研究所

Institute of Biomaterials and Bioengineering

大韓民国

Republic of Korea

- 慶北大学生体材料研究所
Institute for Biomaterials
Research and Development,
Kyungpook National University

ブラジル連邦共和国

Federative Republic of Brazil

- サンパウロ州立大学
パウリスタ校
Universidade Estadual Paulista
'Júlio de Mesquita Filho'

ポーランド共和国

Republic of Poland

- ポーランド科学アカデミー
バイオサイバネティクス・
生体工学研究所及び
バイオサイバネティクス
国際センター
Institute of Biocybernetics and
Biomedical Engineering and
International Center of
Biocybernetics, Polish Academy
of Science

国際交流協定／学部間等協定
Overseas Affiliated Universities / Inter-Faculty Agreements

大学院医歯学総合研究科(医学系・生体検査科学系)・
大学院保健衛生学研究科・医学部

Graduate School of Medical and Dental Sciences (Medical Division / Biomedical Laboratory Sciences Division) / Graduate School of Health Care Sciences / Faculty of Medicine

アメリカ合衆国

United States of America

- ワシントン大学看護学部
School of Nursing, University of
Washington
- ヴァンダービルト大学
メディカルセンター(VUMC)
Vanderbilt University Medical Center
(VUMC)

英国(グレートブリテン及び北アイルランド連合王国)

United Kingdom of Great Britain and Northern Ireland

- インペリアル・カレッジ
医学部
Faculty of Medicine, Imperial
College of Science, Technology
and Medicine

- シェフィールド大学
看護助産学科
School of Nursing and Midwifery,
University of Sheffield

オーストラリア連邦

Commonwealth of Australia

- オーストラリア国立大学
医学部
Medical School, The Australian
National University
- オーストラリア国立大学
ジョン・カーティン医学研究院
John Curtin School of Medical
Research, The Australian
National University

ガーナ共和国

Republic of Ghana

- ガーナ大学健康科学部
野口記念医学研究所
Noguchi Memorial Institute for
Medical Research, College of
Health Sciences, University of
Ghana

タイ王国

Kingdom of Thailand

- 国立がんセンター
National Cancer Institute, Thailand
- チェンマイ大学医学部
Faculty of Medicine, Chiang Mai
University
- チュラロンコーン大学医学部
Faculty of Medicine,
Chulalongkorn University
- チュラロンコーン大学
保健医療学部
Faculty of Allied Health Sciences,
Chulalongkorn University
- マヒドン大学シリラート病院
医学部
Faculty of Medicine Siriraj
Hospital, Mahidol University
- マヒドン大学ラマチボディ病院
医学部
Faculty of Medicine Ramathibodi
Hospital, Mahidol University

大韓民国

Republic of Korea

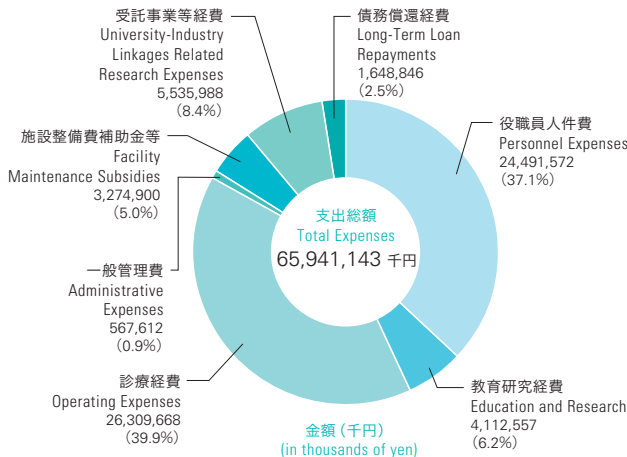
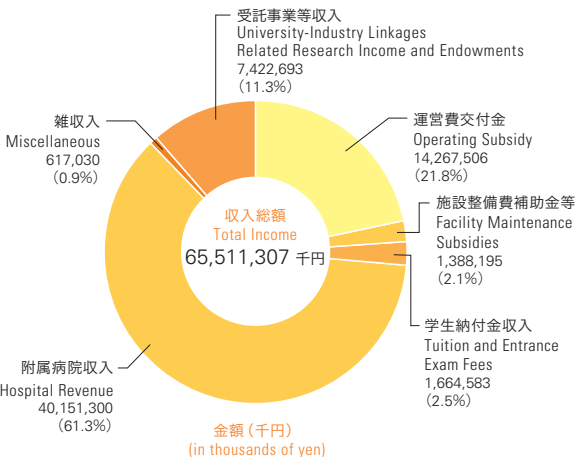
- ソウル国立大学医学部
College of Medicine, Seoul
National University

台湾

Taiwan (ROC)

- 国防医学院医学部
School of Medicine, National
Defense Medical Center
- 国立台湾大学医学部
College of Medicine, National
Taiwan University
- 国立陽明大学看護学部
School of Nursing, National
Yang-Ming University

2020年度収入・支出予算
Finances (Fiscal Year 2020 Budget)



キャンパス概要

Campus and Access

土地・建物及び所在地 61
キャンパスマップとアクセス 62

Location of University Campuses and Buildings 61
Campus Map and Access 62



TOKYO
MEDICAL
AND
DENTAL
UNIVERSITY

医学部附属病院及び歯学部附属病院
Medical Hospital and Dental Hospital

キャンパス概要

Campus and Access

土地・建物及び所在地

2020年5月1日現在
(as of May 1, 2020)

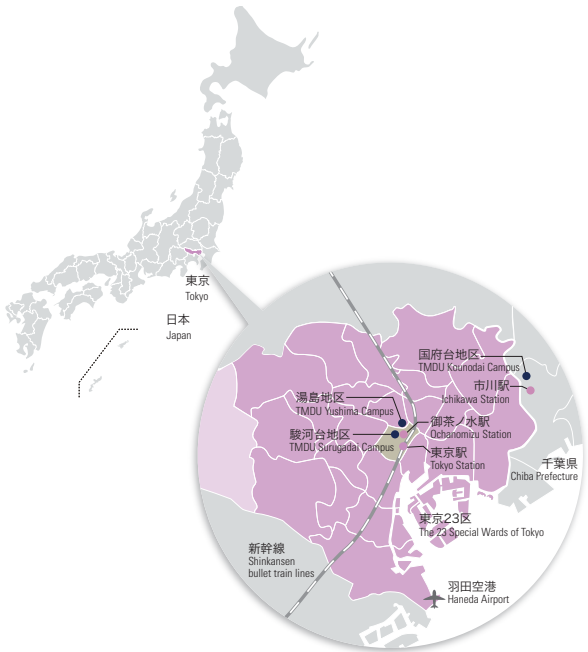
Location of University Campuses and Buildings

湯島地区 Yushima Campus	土地：45,090m ² 建物：258,214m ² Grounds (sq. Meter) Buildings (sq. Meter)
・事務局 ・大学院医歯学総合研究科 ・大学院保健衛生学研究科 ・医学部 ・歯学部 ・難治疾患研究所 ・医学部附属病院 ・歯学部附属病院 ・スポーツサイエンス機構 ・統合改革機構 ・統合教育機構 ・統合研究機構 ・統合診療機構 ・統合国際機構 ・統合情報機構 ・リサーチ・ユニバーシティ推進機構 ・学生支援・保健管理機構	Administration Bureau Graduate School of Medical and Dental Sciences Graduate School of Health Care Sciences Faculty of Medicine Faculty of Dentistry Medical Research Institute Medical Hospital Dental Hospital Sports Science Organization Institute of University Innovation Institute of Education Institute of Research Institute of Integrated Hospital Administration Institute of Global Affairs Institute of Information Technology Research University Promotion Organization Student Support and Health Administration Organization Institute of Innovation Advancement TMDU Advanced Research Institute (TMDU-ARIS) Institute of Open Innovation Employee Healthcare Office Environmental Safety Office Public Relations Division University Ombudsman Office Fundraising Office* Institutional Research Office*
〒113-8510 東京都文京区湯島1-5-45 1-5-45, Yushima, Bunkyo-ku, Tokyo	03-3813-6111

駿河台地区 Surugadai Campus	土地：5,597m ² 建物：18,028m ² Grounds (sq. Meter) Buildings (sq. Meter)
・生体材料工学研究所 ・M&Dデータ科学センター	Institute of Biomaterials and Bioengineering M&D Data Science Center
〒101-0062 東京都千代田区神田駿河台2-3-10 2-3-10, Kanda Surugadai, Chiyoda-ku, Tokyo	03-5280-8000
国府台地区 Kounodai Campus	土地：61,049m ² 建物：13,915m ² Grounds (sq. Meter) Buildings (sq. Meter)
・教養部 ・統合情報機構 図書館部門 国府台分館 ・保健管理センター分室	College of Liberal Arts and Sciences Institute of Information Technology Kounodai Branch Library Health Administration Center, Kounodai Branch
〒272-0827 千葉県市川市国府台2-8-30 2-8-30, Kounodai, Ichikawa-city, Chiba Prefecture	047-300-7103
・国際交流会館 ・国際学生宿舎	International House International Student House
〒272-0827 千葉県市川市国府台2-8-1 2-8-1, Kounodai, Ichikawa-city, Chiba Prefecture	047-371-7936

		土地 Grounds	建物 Buildings
戸田地区 Toda Area	埼玉県戸田市戸田公園 1-60 1-60, Todakoen, Toda-city, Saitama Prefecture	696m ²	479m ²
館山地区 Tateyama Area	千葉県館山市大賀 Oga, Tateyama-city, Chiba Prefecture	4,357m ²	834m ²
塔の山地区 Tonoyama Area	東京都中野区中央 1-50-3 1-50-3, Chuo, Nakano-ku, Tokyo	1,974m ²	—
越中島住宅 Etchujima Residence Housing	東京都江東区越中島 1-3 1-3, Etchujima, Koto-ku, Tokyo	17,967m ²	25,480m ²
納骨堂 The Ossuary (Nokotsu-do)	埼玉県入間郡毛呂山町南台 3-1-4 3-1-4, Minamidai, Moroyamamachi, Iruma-gun, Saitama Prefecture	(178m ²)	—
計 Total	土地：136,730m ² (178m ²) Grounds (sq. Meter)	建物：316,950m ² Buildings (sq. Meter)	

※土地・建物の（ ）内数字は、借用又は一時使用面積を外数で示す
*The numbers in parentheses () show temporary or long-term rental grounds and buildings.



* Provisional name

キャンパスマップとアクセス

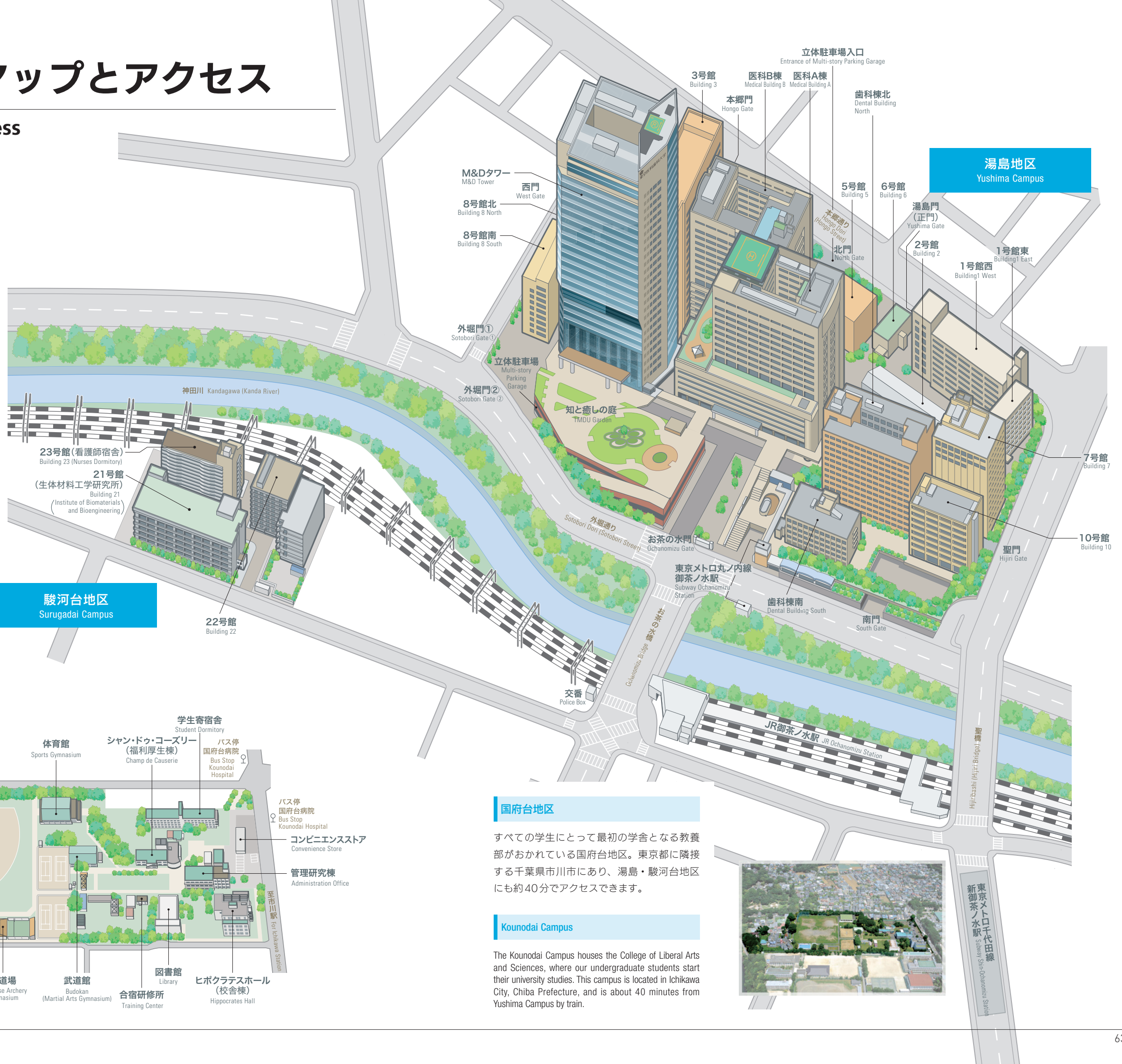
Campus Map and Access

湯島地区・駿河台地区

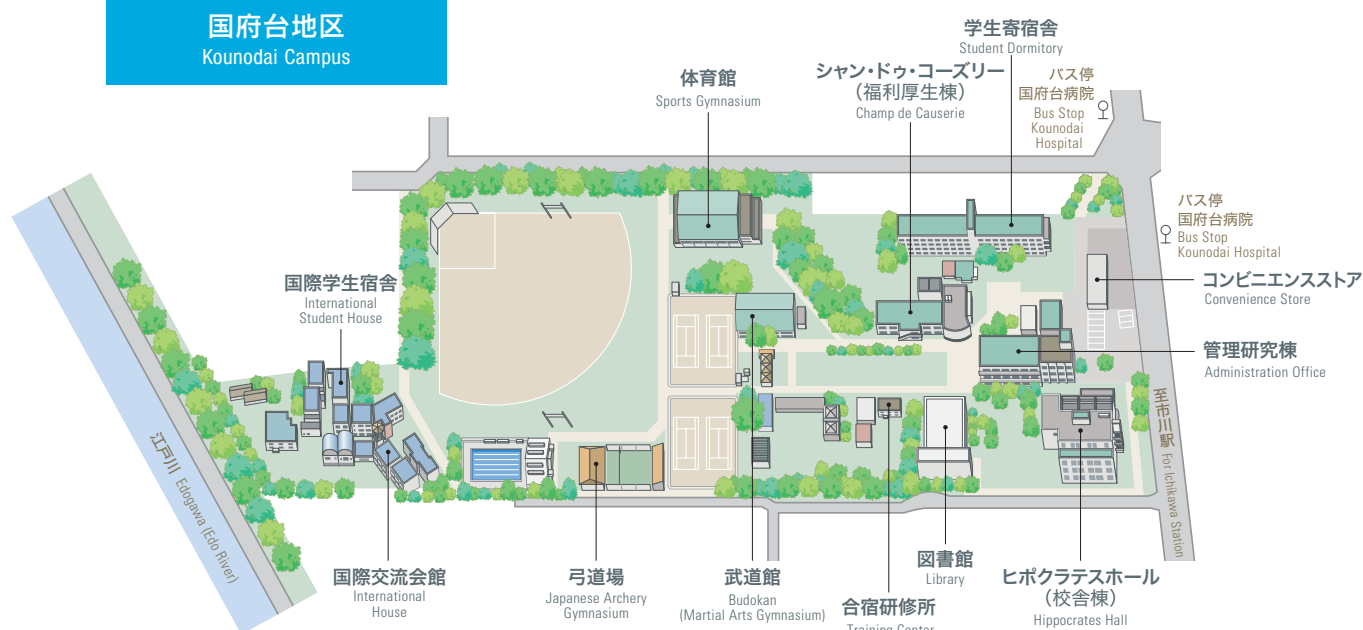
東京都心の歴史ある地域に広がる湯島・駿河台地区。研究棟や附属病院が立ち並ぶキャンパスで、高度な知識と技術を持つ医療人を養成するための専門教育が行われます。

Yushima and Surugadai Campuses

TMDU is headquartered in the center of Tokyo, amid many sites of historic interest. The main campus, Yushima Campus, and the satellite campus, Surugadai Campus, contain our research buildings and hospitals. At these campuses, highly specialized education in clinical and basic research contexts is offered so as to foster health care professionals with advanced knowledge and skills.



国府台地区 Kounodai Campus



国府台地区

すべての学生にとって最初の学舎となる教養部がおかれている国府台地区。東京都に隣接する千葉県市川市にあり、湯島・駿河台地区にも約40分でアクセスできます。

Kounodai Campus

The Kounodai Campus houses the College of Liberal Arts and Sciences, where our undergraduate students start their university studies. This campus is located in Ichikawa City, Chiba Prefecture, and is about 40 minutes from Yushima Campus by train.



